

**UCHWAŁA NR XXIX.252.2020**  
**RADY MIEJSKIEJ W JELCZU - LASKOWICACH**

z dnia 30 grudnia 2020 r.

**w sprawie wyznaczenia obszaru, wielkości i granic Aglomeracji Jelcz - Laskowice**

Na podstawie art. 18 ust. 2 pkt 15 ustawy z dnia 8 marca 1990 r. o samorządzie gminnym (t.j. - Dz. U. z 2020 r., poz. 713 z późn. zm.) oraz art. 87 ust. 1 i 4, w związku z art. 565 ust. 2 ustawy z dnia 20 lipca 2017 r. prawo wodne (t.j. - Dz. U. z 2020 r., poz. 310 z późn. zm.) po uzgodnieniu z Państwowym Gospodarstwem Wodnym Wody Polskie- Dyrektorem Zarządu Zlewni we Wrocławiu oraz Regionalnym Dyrektorem Ochrony Środowiska we Wrocławiu, Rada Miejska w Jelczu - Laskowicach uchwała, co następuje:

§ 1. Wyznacza się Aglomerację Jelcz - Laskowice położoną w Województwie Dolnośląskim, Powiecie Oławskim o równoważnej liczbie mieszkańców wynoszącej **30 364 RLM** z oczyszczalnią ścieków zlokalizowaną na terenie miasta Jelcz - Laskowice.

§ 2. Aglomeracja obejmuje następujące miejscowości w powiecie oławskim w województwie dolnośląskim: miasto Jelcz – Laskowice oraz miejscowości Lęg, Piekary, Nowy Dwór, Miłoszyce, Dziuplina, Chwałowice, Dębina, Kopalina, Milocice Małe, Milocice, Minkowice Oławskie w gminie Jelcz-Laskowice.

§ 3. Integralną częścią uchwały jest opis wielkości i obszaru Aglomeracji zawierający podstawowe informacje dotyczące charakterystyki Aglomeracji, stanowiący załącznik nr 1 do Uchwały oraz mapa Aglomeracji w skali 1:10.000 określająca jej granice i położenie w stosunku do najważniejszych obiektów infrastruktury i obszarów chronionych, stanowiąca załącznik nr 2 do Uchwały.

§ 4. Wykonanie uchwały powierza się Burmistrzowi Jelcza - Laskowic.

§ 5. Uchwała wchodzi w życie po upływie 14 dni od dnia ogłoszenia w Dzienniku Urzędowym Województwa Dolnośląskiego.

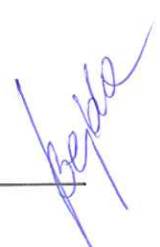
Przewodnicząca Rady  
Miejskiej

  
**Beata Bejda**

**RADA MIEJSKA**  
**w Jelczu-Laskowicach**  
**ul. Witosa 24**  
**tel./fax 71 381 71 31**

Załącznik Nr 1 do uchwały Nr XXIX.252.2020  
Rady Miejskiej w Jelczu - Laskowicach  
z dnia 30 grudnia 2020 r.

**Aglomeracja**  
**Jelcz - Laskowice**  
**powiat**  
**oławski**  
**województwo**  
**dolnośląskie**



## Część opisowa

Wymagane informacje części opisowej przedstawiono zgodnie z Rozporządzeniem Ministra Gospodarki Wodnej i Żeglugi Śródlądowej z dnia 27 lipca 2018 r. w sprawie sposobu wyznaczania obszaru i granic aglomeracji (Dz. U. z 2018 poz. 1586).

### **1.1 Podstawowe informacje na temat aglomeracji**

Nazwa aglomeracji:	Aglomeracja Jelcz - Laskowice
Wielkość RLM aglomeracji zgodnie z dotychczasowym rozporządzeniem / uchwałą:	24 600 RLM  zgodnie z § 5 ust. 4 Rozporządzenia Wojewody Dolnośląskiego z dnia 4 sierpnia 2005 r. w sprawie wyznaczenia aglomeracji: Bolesławiec, Dobrzykowice, Domaniów, Dzierżoniów Miasto, Jelcz-Laskowice, Leśna, Mysłakowice, Nowogrodziec, Oborniki Śląskie, Pielgrzymka, Piława Górna, Pobiedna, Strzegom, Sulików, Ścinawa, Świeradów Zdrój, Twardogóra, Wiązów Żarów (Dz. Urz. Woj. Dol. Nr 151 z 12 sierpnia 2005 r. poz. 2968).
Wielkość RLM aglomeracji określanej niniejszą Uchwałą:	<b>30 364</b>
Gminy w aglomeracji:	Gmina Jelcz - Laskowice
Gmina wiodąca w aglomeracji:	Gmina Jelcz - Laskowice
Wykaz nazw miast i/lub miejscowości w aglomeracji zgodnie z dotychczasowym rozporządzeniem / uchwałą:	Osiedle Laskowice, Osiedle Jelcz, Piekary, Nowy Dwór, Lęg, Brzezinki, Biskupice, Dziuplina, Minkowice, Grędzina, Milocice, Milocice Małe, Wójcice, Kopalina, Dębina, Chwałowice, Miłoszyce oraz Jelcz-Laskowice.
Wykaz nazw miejscowości dołączanych do obszaru aglomeracji:	-
Wykaz nazw miejscowości wyłączanych z obszaru aglomeracji:	Biskupice Olawskie (z osadą Celina), Wójcice, Brzezinki oraz Grędzina należące do gminy Jelcz - Laskowice
Wykaz nazw miast i/lub miejscowości w aglomeracji zgodnie z niniejszą Uchwałą:	Jelcz-Laskowice, Piekary, Nowy Dwór, Lęg, Dziuplina, Minkowice Olawskie, Milocice, Milocice Małe, Kopalina, Dębina, Chwałowice, Miłoszyce
Nazwa miejscowości, w której zlokalizowana jest oczyszczalnia ścieków:	Jelcz-Laskowice

### **1.2 Uzasadnienie zmiany obszaru, wielkości i granic Aglomeracji Jelcz – Laskowice**

W związku z realizacją Krajowego Programu Oczyszczania Ścieków Komunalnych, na podstawie §5 rozporządzenia Wojewody Dolnośląskiego z dnia 4 sierpnia 2005 r. w sprawie wyznaczenia aglomeracji: Bolesławiec, Dobrzykowice, Domaniów, Dzierżoniów Miasto, Jelcz-Laskowice, Leśna, Mysłakowice, Nowogrodziec, Oborniki Śląskie, Pielgrzymka, Piława Górna, Pobiedna, Strzegom, Sulików, Ścinawa, Świeradów Zdrój, Twardogóra, Wiązów, Żarów (Dz. Urz. Woj. Doln. z 2005 r. Nr 151, poz. 2968 z późn. zm.), została wyznaczona aglomeracja Jelcz-Laskowice, w skład której weszły miejscowości: Osiedle Laskowice, Osiedle Jelcz, Piekary, Nowy Dwór, Lęg, Brzezinki, Biskupice, Dziuplina, Minkowice, Grędzina, Milocice, Milocice Małe, Wójcice, Kopalina, Dębina, Chwałowice, Miłoszyce oraz Jelcz-Laskowice.

Artykuł 92 ustawy z dnia 20 lipca 2017 r. Prawo wodne (t.j. Dz. U. z 2020 r. poz. 310) nakłada na Burmistrza obowiązek dokonywania przeglądów obszaru i granic aglomeracji oraz zaistniałych zmian równoważnej liczby mieszkańców i w razie potrzeby informowania Rady Miejskiej o konieczności zmian obszaru i granic aglomeracji.

Analiza rocznych sprawozdań z realizacji Krajowego Programu Oczyszczania Ścieków Komunalnych wykazuje konieczność zaktualizowania Aglomeracji Jelcz - Laskowice w zakresie równoważnej liczby mieszkańców w aglomeracji (RLM), natomiast weryfikacja istniejącej sieci kanalizacji sanitarnej oraz planów dotyczącej jej rozbudowy wykazuje konieczność zaktualizowania obszaru i granic aglomeracji.

Ponadto wyznaczenie Aglomeracji jest spowodowane utratą z dniem 31 grudnia 2020 r. mocy dotychczasowego aktu prawnego wyznaczającego Aglomerację tj. Rozporządzenia Wojewody Dolnośląskiego z dnia 4 sierpnia 2005 r. w sprawie wyznaczenia aglomeracji: Bolesławiec, Dobrzykowice, Domaniów, Dzierżoniów Miasto, Jelcz-Laskowice, Leśna, Mysłakowice, Nowogrodziec, Oborniki Śląskie, Pielgrzymka, Piława Górna, Pobiedna, Strzegom, Sulików, Ścinawa, Świeradów Zdrój, Twardogóra, Wiązów Żarów ( Dz. Urz. Woj. Dol. Nr 151 z 12 sierpnia 2005 r. poz. 2968), na podstawie art. 565 Ustawy z dnia 20 lipca 2017 r. Prawo wodne (t.j. Dz. U. z 2020 r. poz. 310 ze zm.).

W ramach przeprowadzonej weryfikacji Aglomeracji Jelcz - Laskowice w dotychczasowych granicach ustalono m.in., że na terenie Aglomeracji długość istniejących sieci kanalizacyjnych wynosi 152,5 km. Na

terenie Aglomeracji Jelcz - Laskowice (wg stanu na 5.10.2020 r.) zameldowanych jest 22484 osób, w tym 22064 osoby na pobyt stały oraz 420 osób na pobyt czasowy. Na terenie Aglomeracji Jelcz - Laskowice w dotychczasowych granicach zarejestrowanych jest 213 miejsc noclegowych (w obiektach usług turystycznych) co jest równoznaczne z tym, że na potrzeby wyznaczenia RLM 213 osób przebywa na terenie Aglomeracji czasowo.

Do istniejącej sieci kanalizacyjnej podłączonych jest aktualnie 19278 stałych mieszkańców aglomeracji, 399 osób zameldowanych na pobyt czasowy oraz 213 miejsc noclegowych (tj. 213 osób czasowo przebywających w aglomeracji).

Sieć kanalizacyjna będąca w fazie realizacji to 15,19 km.

Ustalenia odnoszące się do Aglomeracji Jelcz - Laskowice obejmują zmianę polegającą na wyłączeniu z terenu aglomeracji miejscowości: Biskupice Oławskie z osadą Celina, Wójcice, Brzezinki oraz Grędzina. Na terenach wyłączanych z Aglomeracji stosowane są przydomowe oczyszczalnie ścieków i zbiorniki bezodpływowe.

Do 2020 roku skanalizowano następujące miejscowości Aglomeracji: Jelcz – Laskowice, Lęg, Piekary, Nowy Dwór, Miłoszyce, Dziuplina, Chwałowice, Dębina, Kopalina, Miłocice Małe, Miłocie. Na terenie miejscowości Minkowice Oławskie aktualnie realizowana jest inwestycja etap I-V. Dla wszystkich podstawowych jednostek osadniczych (PJO) zastosowano wariant podłączenia do zbiorczej oczyszczalni ścieków w Jelczu-Laskowicach.

#### UZASADNIENIE WYZNACZENIA NOWYCH GRANIC AGLOMERACJI

Analizując szacunkowe koszty inwestycji dla poszczególnych wariantów zlewni, różnice dla zlewni I (PJO Celina, PJO Biskupice Ol., PJO Wójcice), mieszczą się w granicy do 4 %, a dla zlewni II (PJO Brzezinki, PJO Grędzina wraz z Kolonią), poniżej 10 %.

Zlewnia / Wariant	Miejsce oczyszczania ścieków	Koszt inwestycji	Porównania kosztów do najtańszego wariantu	Uwagi
<b>Zlewnia I</b>				
Wariant 1	zbiorecza oczyszczalnia w Jelczu	9 352 613 zł	102,9%	
Wariant 2	lokalna oczyszczalnia dla Zlewni I	9 430 718 zł	103,7%	
Wariant 3	lokalna oczyszczalnia tylko dla miejscowości Wójcice	9 092 775 zł	100,0%	wariant najtańszy
<b>Zlewnia II</b>				
Wariant 4	zbiorecza oczyszczalnia w Jelczu	8 064 188 zł	109,3%	
Wariant 5	lokalna oczyszczalnia dla Zlewni II	7 380 000 zł	100,0%	wariant najtańszy

Istnieje możliwość techniczna budowy kanalizacji sanitarnej w podanych wyżej miejscowościach, jednak z punktu widzenia ekonomicznego nie jest to uzasadnione.

Koszty inwestycyjne w przeliczeniu na 1 mieszkańca przedstawia tabela poniżej:

Zlewnia / Wariant	Koszt inwestycji	Liczba mieszkańców zlewni (stan na 31.12.2019r)	Kosz na 1 mieszkańca
<b>Zlewnia I</b>		1148	
Wariant 1	9 352 613 zł	1148	8 147 zł
Wariant 2	9 430 718 zł	1148	8 215 zł
Wariant 3	9 092 775 zł	1148	7 921 zł
<b>Zlewnia II</b>		420	
Wariant 4	8 064 188 zł	420	19 200 zł
Wariant 5	7 380 000 zł	420	17 571 zł

W miejscowościach w których nie ma kanalizacji i dla których nie ma dokumentacji budowlanej (Brzezinki, Grędzina, Wójcice, Biskupice Oławskie wraz z Celiną), wskaźnik koncentracji nie spełnia zapisów Rozporządzenia Ministra Gospodarki Morskiej i Żeglugi Śródlądowej z dnia 27 lipca 2018 roku:

§ 3, ust. 4 – wskaźnik koncentracji nie może być mniejszy niż 120 stałych mieszkańców aglomeracji i osób czasowo przebywających w aglomeracji na 1 km planowanej do budowy sieci kanalizacyjnej.

·§ 3, ust. 5 – wskaźnik koncentracji nie może być mniejszy niż 90 stałych mieszkańców aglomeracji i osób czasowo przebywających w aglomeracji na 1 km planowanej do budowy sieci kanalizacyjnej.

Wskaźnik koncentracji przedstawia tabela:

Zlewnia / Wariant	Długość sieci (km)	Liczba mieszkańców (stan na 31.12.2019r)	Wskaźnik koncentracji (osób/km sieci)	Uwagi
<b>Zlewnia I</b>		1148		
Wariant 1	24,205	1148	47	
Wariant 2	22,360	1148	51	
Wariant 3	20,430	1148	56	
<b>Zlewnia II</b>		420		
Wariant 4	23,325	420	18	
Wariant 5	19,100	420	22	

Dla istniejącej liczby mieszkańców zagęszczenie w każdym wariantcie jest znacznie niższe od wymaganego kryterium i wacha się w przedziale 39% - 46,6%. Należy również wziąć pod uwagę trend spadkowy liczby mieszkańców Celiny, Biskupie Oławskich oraz Wójcic.

Ludność	1995	2005	2015	2019	trend
Biskupice Ol. + Celina	341	320	331	321	-
Brzezinki	90	89	112	118	+
Grędzina	287	286	330	302	-
Wójcice	912	897	866	827	-
<b>Razem</b>	<b>1630</b>	<b>1592</b>	<b>1639</b>	<b>1568</b>	<b>-</b>

**Obszar ten został zatem wyłączony ze względu na wskaźnik koncentracji, który wynosi poniżej 120 mieszkańców na 1 km sieci kanalizacyjnej planowanej do realizacji. Są to tereny o rozproszonej zabudowie, gdzie nie są osiągnięte wskaźniki koncentracji lub budowa systemu zbiorczego jest nieuzasadniona.**

Dla terenów wyłączonych z aglomeracji stosowane są indywidualne systemy oczyszczania ścieków (oczyszczalnie przydomowe, grupowe dla kilku gospodarstw, szczelne zbiorniki bezodpływowe).

Jeżeli w dalszej perspektywie zmianie ulegnie wskaźnik koncentracji ze względu na zmianę zaludnienia lub rozwój przemysłu to działania związane z budową zbiorczego systemu kanalizacyjnego zostaną na tym obszarze podjęte.

Ocena całego obszaru aglomeracji pokazała, że należy dokonać stosownej aktualizacji obszaru i granic aglomeracji Jelcz - Laskowice.

### 1.3 Adres wnioskodawcy (gminy, gminy wiodącej w aglomeracji)

Województwo:	dolnośląskie
Powiat:	Olavski
Gmina:	Jelcz - Laskowice
Miejscowość:	Jelcz - Laskowice
Kod pocztowy:	55-220
Ulica, nr:	Wincentego Witosa 24
Tel:	+48 71 381 71 00
Fax:	+48 71 381 71 11
e-mail do kontaktu bieżącego:	um.sekretariat@jelcz-laskowice.pl

### 1.4 Dane kontaktowe osoby wskazanej do kontaktowania się w sprawach złożonego wniosku

Imię i nazwisko:	Ewelina Regec
Tel:	+48 71 381 71 29 , 697 907 103
Fax:	+48 71 381 71 11
e-mail do kontaktu bieżącego:	um.inwestycje@jelcz-laskowice.pl


### 1.5 Dokumenty stanowiące podstawę do wyznaczenia aglomeracji:

Podstawę opracowania stanowią następujące akty prawne:

- 1) Ustawa z dnia z dnia 20 lipca 2017 r. Prawo wodne (t.j. Dz. U. z 2020 r. poz. 310 ze zm.)
- 2) Rozporządzenie Ministra Gospodarki Morskiej i Żeglugi Śródlądowej z dnia 27 lipca 2018 r. w sprawie sposobu wyznaczania obszarów i granic aglomeracji (Dz.U. 2018 poz. 1586)
- 3) Rozporządzenie Ministra Środowiska z dnia 18 listopada 2014 r. w sprawie warunków, jakie należy spełnić przy wprowadzaniu ścieków do wód lub do ziemi, oraz w sprawie substancji szczególnie szkodliwych dla środowiska wodnego (Dz.U. 2014 poz. 1800)
- 4) Dyrektywa Rady z dnia 21 maja 1991 r. dotycząca oczyszczania ścieków komunalnych (91/271/EWG) [2]
- 5) Sprawozdanie z realizacji KPOŚK za 2019 r.

Podstawę wyznaczenia nowego obszaru i granic Aglomeracji Jelcz – Laskowice stanowią:

Rodzaj dokumentu	Nazwa dokumentu	Tak	Nie
studium uwarunkowań i kierunków zagospodarowania przestrzennego gminy	STUDIUM UWARUNKOWAŃ I KIERUNKÓW ZAGOSPODAROWNIA PRZESTRZENNEGO GMINY JELCZ-LASKOWICE – Uchwała nr XLII.253.2005 Rady Miejskiej w Jelczu-Laskowicach z dnia 23 listopada 2005 roku	X	
miejscowe plany zagospodarowania przestrzennego	Obowiązujące miejscowe plany zagospodarowania przestrzennego dla terenu gminy i miasta Jelcz-Laskowice (MPZP) STAN NA 06.11.2020r. (obowiązujące zgodnie z Ustawą z dnia 27 marca 2003 r. o planowaniu i zagospodarowaniu przestrzennym (j.t. Dz. U. z 2020r. poz.293 ze zm.) 1. MPZP dla gazociągu w/c DN 200 Czernica - Jelcz-Laskowice w gminie Jelcz-Laskowice – Uchwała Rady Miejskiej w Jelczu-Laskowicach Nr LV/293/98 z dnia 29 maja 1998 r. (publikacja w Dz. Urz. Woj. Wrocławskiego Nr 9, poz.90 z 1998 r.) 2. MPZP dla gazociągu w/c DN 200 Czernica – Jelcz-Laskowice II etap – Uchwała Rady Miejskiej Nr LVI/300/98 z dnia 17 czerwca 1998 r. (publikacja w Dz. Urz. Woj. Wrocławskiego Nr 9, z dnia 19 czerwca 1998 r. poz. 91). 3. MPZP dla terenu położonego w gminie Jelcz-Laskowice (Brzezinki: dz. nr 1/4 i 1/5) - uchwała Rady Miejskiej Nr LVI/301/98 z dnia 17 czerwca 1998 r. (publikacja w Dz. Urz. Woj. Wrocławskiego z dnia 14 sierpnia 1998 r. Nr 11, poz. 112) 4. MPZP terenu we wsi Minkowice Ol. – Uchwała Nr V/25/99 z dnia 29 stycznia 1999 r. (publikacja w Dz. Urz. Woj. Dolnośląskiego Nr 15, poz. 694, z dnia 25 czerwca 1999 r. ) 5. MPZP dla terenu położonego we wsi Minkowice (dz. nr 456), zwany MPZP Minkowice - Kolejowa - Uchwała Rady Miejskiej nr XIII/132/99 z dnia 5 listopada 1999 r. (publikacja w Dz. Urz. Woj. Dolnośląskiego Nr 1, z dnia 11 stycznia 2000 r., poz. 4) 6. MPZP terenu położonego we wsi Miłoszyce, obejmującego działki nr 95/3, 95/4, 90, 104/1, 104/2, 101, zwany MPZP MIŁOSZYCE – Uchwała Rady Miejskiej Nr XXIV/222/2000 z dnia 29 września 2000 r. (publikacja w Dz. urz. Woj. Dolnośląskiego Nr 45, z dnia 17 listopada 2000 r. poz. 726) uwaga częściowo zmieniony przez MPZP Miłoszyce – Wroclawska poz 43. 7. MPZP – MINKOWICE (dz. nr 461/4, 672) – Uchwała Rady Miejskiej	X	

	<p>Nr XXV/239/2000 z dnia 13 listopada 2000 r. (publikacja w Dz. Urz. Woj. Dolnośląskiego Nr 54 z dnia 29 grudnia 2000 r. poz. 819)</p> <p>8. MPZP dla terenu położonego we wsi Lęg (dz. nr 144/6, 74/1, część dz. nr 161), zwany MPZP CENTRUM GOSPODARCZE W JELCZU-LASKOWICACH – Uchwała Rady Miejskiej Nr XXV/240/2000 z dnia 13 listopada 2000 r. (publikacja w Dz. Urz. Woj. Dolnośląskiego Nr 6 z dnia 8 lutego 2001 r. poz. 75) uwaga częściowo zmieniony przez MPZP LĘG CENTRUM poz 17.</p> <p>9. MPZP CENTRUM MIASTA JELCZ-LASKOWICE zwany MPZP CENTRUM – Uchwała Rady Miejskiej Nr XXX/264/2001 z dnia 2 lutego 2001r. (publikacja w Dz. Urz. Woj. Dolnośląskiego Nr 33 z dnia 17 kwietnia 2001r. poz. 337)</p> <p>12. MPZP dla terenu położonego we wsi Miłoszyce (dz. nr 74/1, 84), zwany MPZP MIŁOSZYCE PÓLNOC – Uchwała Rady Miejskiej Nr XXXVII/331/2001 z dnia 27 czerwca 2001 r. (publikacja w Dz. Urz. Woj. Dolnośląskiego Nr 95, z dnia 14 sierpnia 2001 r. poz. 1254)</p> <p>13. MPZP dla terenu położonego we wsi Miłoszyce (dz. nr 122/2, 524/23, 524/24, 176), zwany MPZP KRUSZYWA – Uchwała Rady Miejskiej Nr XXXIX/348/2001 z dnia 12 października 2001 r. (publikacja w Dz. Urz. Woj. Dolnośląskiego Nr 151, z dnia 15 listopada 2001 r. poz. 2029)</p> <p>14. MPZP dla terenu położonego przy ul. Tymienieckiego w Jelczu-Laskowicach, zwany MPZP TYMIENIECKI – Uchwała Rady Miejskiej Nr XXXIX/349/2001 z dnia 12 października 2001 r. (publikacja w Dz. Urz. Woj. Dolnośląskiego Nr 151 z dnia 15 listopada 2001 r. poz. 2030)</p> <p>15. MPZP dla terenu położonego we wsi Dziuplina (dz. nr 75, 74/1, 73), zwany MPZP DZIUPLINA – Uchwała Rady Miejskiej Nr XL/371/2001 z dnia 30 listopada 2001 r. (publ. w Dz. Urz. Woj. Dolnośląskiego Nr 1, z dnia 11 stycznia 2002 r. poz. 16)</p> <p>16. MPZP dla terenu położonego we wsi Miłoszyce, zwany MPZP MIŁOSZYCE – DLUGA – Uchwała Rady Miejskiej Nr IX/44/2003 z dnia 6 czerwca 2003 r. (publikacja w Dz. Urz. Woj. Dolnośląskiego Nr 106, z dnia 18 lipca 2003 r. poz. 1981)</p> <p>17. MPZP terenu położonego w granicach ewidencyjnych Lęg oraz Miłoszyce, zwany MPZP LĘG CENTRUM – Uchwała Rady Miejskiej Nr XIII/59/2003 z dnia 26 września 2003 r. (publikacja w Dz. Urz. Woj. Dolnośląskiego Nr 206, z dnia 5 listopada 2003 r. poz. 2928). – uwaga częściowo zmienia MPZP CENTRUM GOSPODARCZE W JELCZU-LASKOWICACH z poz. 8.</p> <p>18. MPZP dla terenu położonego we wsi Kopalina (dz. nr 140/2, 140/3, 140/5, 140/6, 140/7), zwany MPZP KOPALINA – Uchwała Rady Miejskiej Nr XIII/60/2003 z dnia 26 września 2003 r. (publikacja w Dz. Urz. Woj. Dolnośląskiego Nr 206 z dnia 5 listopada 2003 r. poz. 2929)</p> <p>19. MPZP terenu położonego we wsi Biskupice Ol. (dz. nr 1/2), zwany MPZP BISKUPICE - CELINA – Uchwała Rady Miejskiej Nr XIII/61/2003 z dnia 26 września 2003 r. (publikacja w Dz. Urz. Woj. Dolnośląskiego Nr 206, z dnia 5 listopada 2003 r. poz. 2930)</p> <p>20. MPZP dla terenu położonego w Jelczu-Laskowicach w rejonie ulic Olawskiej i Stawowej - MPZP OSIEDLE LEŚNE – Uchwała Rady Miejskiej NR IX/65/2007 z dnia 1 czerwca 2007 r. (publikacja w Dz. Urz. Woj. Dolnośląskiego Nr 180 z dnia 27 lipca 2007 r. poz. 2317 – obowiązuje od 27.08.2007 r.)</p> <p>21. MPZP Miłoszyce –Inżynierska – Uchwała Nr XLIV/295/2009 Rady Miejskiej w Jelczu-Laskowicach z dnia 18 grudnia 2009r., opublikowana w Dzienniku Urzędowym Województwa Dolnośląskiego Nr 25 z dnia 9 lutego 2010r. poz. 343. uwaga częściowo zmieniony przez MPZP Inżynierska -Aleja Młodych poz 48.</p> <p>22. MPZP „Miłoszyce- Zachód” – Uchwała Nr XLII/279/2009 Rady Miejskiej w Jelczu-Laskowicach z dnia 29 października 2009r., opublikowana w Dzienniku Urzędowym Województwa Dolnośląskiego Nr 52 z dnia 22 marca 2010r. poz. 776.</p> <p>23. MPZP „Miłoszyce - Obwodnica” - Uchwała Nr XLII/280/2009 Rady Miejskiej w Jelczu-Laskowicach z dnia 29 października 2009r., opublikowana w Dzienniku Urzędowym Województwa Dolnośląskiego Nr 105 z dnia 8 czerwca 2010r. poz. 1643. CZĘŚCIOWO UCHYLONY WYROKIEM WSA oraz uwaga częściowo zmieniony przez MPZP Miłoszyce -Asnyka poz 51.</p> <p>24. MPZP „Belgijska”- Uchwała Nr XLIV/294/2009 Rady Miejskiej w Jelczu-Laskowicach z dnia 18 grudnia 2009r., opublikowana w Dzienniku Urzędowym Województwa Dolnośląskiego Nr 126 z dnia 8 lipca 2010r. poz. 1925. – OBOWIĄZUJACY W CZĘŚCI ZWIĄZKU Z WYROKIEM WSA DOT. MPZP BELGIJSKA- FABRYCZNA.</p>	
--	---	---

25. MPZP „Piastowska-Hirszfelda”- Uchwała Nr LIV/360/2010 Rady Miejskiej w Jelczu-Laskowicach z dnia 25 października 2010r., opublikowana w Dzienniku Urzędowym Województwa Dolnośląskiego nr 250 z dnia 29 grudnia 2010r. poz. 4199 uwaga częściowo zmieniony przez MPZP Hirszfelda poz. 45 oraz MPZP Hirszfelda – Wschód poz 53.
26. MPZP Chwałowice I – uchwalonego uchwałą NR XVI.91.2011 Rady Miejskiej w Jelczu-Laskowicach z dnia 26 października 2011r. - pow. 49 ha; opublikowana w Dzienniku Urzędowym Województwa Dolnośląskiego z dnia 10 stycznia 2012r. poz. 29.
27. MPZP Chwałowice II – uchwalonego uchwałą NR XVI.92.2011 Rady Miejskiej w Jelczu-Laskowicach z dnia 26 października 2011r. opublikowana w Dzienniku Urzędowym Województwa Dolnośląskiego z dnia 10 stycznia 2012r. poz. 30.
28. Zmiana MPZP terenu położonego w Miłoszycach gm. Jelcz-Laskowice uchwalona uchwałą Rady Miejskiej w Jelczu-Laskowicach nr XX.121.2012 z dnia 27 stycznia 2012r. ogłoszony w Dzienniku Urzędowym Województwa Dolnośląskiego z dnia 30 marca 2012r. poz. 1243.
29. Miejscowy plan zagospodarowania przestrzennego dla terenu położonego w obrębie Nowy Dwór, gm. Jelcz-Laskowice, zwany „MPZP Nowy Dwór” – uchwalony uchwałą nr XXVII.183.2012 Rady Miejskiej w Jelczu-Laskowicach z dnia 28 września 2012r. ogłoszony w Dzienniku Urzędowym Województwa Dolnośląskiego z dnia 21 lutego 2013r. poz. 1235.
30. Miejscowy plan zagospodarowania przestrzennego dla terenu położonego w obrębie Laskowice gm. Jelcz-Laskowice, zwany „MPZP Morełowa - Polna” – uchwalony uchwałą nr XXVII.184.2012 Rady Miejskiej w Jelczu-Laskowicach z dnia 28 września 2012r. ogłoszony w Dzienniku Urzędowym Województwa Dolnośląskiego z dnia 21 lutego 2013r. poz. 1236
31. Miejscowy Plan Zagospodarowania Przestrzennego - MPZP Belgijska Fabryczna” uchwalony Uchwałą Rady Miejskiej w Jelczu-Laskowicach Nr XXXII.236.2013 z dnia 22 lutego 2013r. ogłoszony w Dzienniku Urzędowym Województwa Dolnośląskiego z dnia 29 listopada 2013r. poz. 6041- CZĘŚCIOWO UCHYLONY WYROKIEM WSA uwaga częściowo obowiązuje MPZP Belgijska poz 24; oraz uwaga częściowo zmieniony przez MPZP Belgijska – Północ z poz 49.
32. Miejscowy Plan Zagospodarowania Przestrzennego – „MPZP Miłoszyce A” uchwalony uchwałą Nr XXXVII.272.2013 Rady Miejskiej w Jelczu-Laskowicach z dnia 26 lipca 2013r. i opublikowany w Dzienniku Urz. Województwa Dolnośląskiego poz. 4623 z dnia 7 sierpnia 2013r.
33. Miejscowy Plan Zagospodarowania Przestrzennego – „MPZP Miłoszyce - Wschód” uchwalony uchwałą Nr XXXVII.271.2013 Rady Miejskiej w Jelczu-Laskowicach z dnia 26 lipca 2013r. i opublikowany w Dzienniku Urzędowym Województwa Dolnośląskiego poz. 4622 z dnia 7 sierpnia 2013r.
35. Miejscowy Plan Zagospodarowania Przestrzennego dla terenu położonego w obrębie Miłocice, gmina Jelcz-Laskowice, zwanego dalej „MPZP Miłocice -Południe”, uchwalony uchwałą Nr XL.293.2013 Rady Miejskiej w Jelczu-Laskowicach z dnia 25 października 2013r. i opublikowanego w Dzienniku Urzędowym Województwa Dolnośląskiego poz. 5554 z dnia 4 listopada 2013 r.
36. Miejscowy Plan Zagospodarowania Przestrzennego dla terenu położonego w obrębie Laskowice, gmina Jelcz-Laskowice, zwanego dalej „MPZP Plac Jana Pawła II”, uchwalony uchwałą Nr XLIV.327.2014 Rady Miejskiej w Jelczu-Laskowicach z dnia 28 lutego 2014r. i opublikowanego w Dzienniku Urz. Województwa Dolnośląskiego poz. 1142 z dnia 6 marca 2014r.
37. Miejscowy plan zagospodarowania przestrzennego dla terenu położonego w obrębie Miłocice, gmina Jelcz-Laskowice – „MPZP - Miłocice Północ” zatwierdzony uchwałą Rady Miejskiej w Jelczu-Laskowicach nr LI.357.2014 z dnia 26 września 2014r. ogłoszony 3 października 2014r. w Dz. Urzędowym Województwa Dolnośląskiego poz. 4126.
38. Miejscowy plan zagospodarowania przestrzennego dla terenu położonego w obrębie Dziuplina, gmina Jelcz-Laskowice – „MPZP – Dziuplina I” zatwierdzony uchwałą Nr VI.41.2015 Rady Miejskiej w Jelczu-Laskowicach z dnia 27 lutego 2015 r. i opublikowanego w Dzienniku Urzędowym Województwa Dolnośląskiego poz. 1032 z dnia 9 marca 2015r.
39. Miejscowego planu zagospodarowania przestrzennego dla terenu położonego w obrębie Jelcz gmina Jelcz-Laskowice – „MPZP – Ośrodek



	<p>nad Stawem” uchwalony uchwałą Nr IX.83.2015 Rady Miejskiej w Jelczu-Laskowicach z dnia 29 maja 2015r. i opublikowany w Dzienniku Urzędowym Województwa Dolnośląskiego poz. 2535 z dnia 9 czerwca 2015r.</p> <p>40. Miejscowy plan zagospodarowania przestrzennego dla terenu położonego w obrębie Milocice, gmina Jelcz-Laskowice – „MPZP Milocice Zachód” uchwalony uchwałą Nr XIX.168.2016 Rady Miejskiej w Jelczu-Laskowicach z dnia 27 kwietnia 2016r. i opublikowany w Dzienniku Urzędowym Województwa Dolnośląskiego poz. 2485 z dnia 17 maja 2016r.</p> <p>41. Miejscowy plan zagospodarowania przestrzennego dla terenu położonego w obrębie Minkowice Olawskie, gm. Jelcz-Laskowice – „MPZP Minkowice Olawskie A1” uchwalony uchwałą Nr XIX.169.2016 Rady Miejskiej w Jelczu-Laskowicach z dnia 27 kwietnia 2016r. i opublikowany w Dzienniku Urzędowym Woj. Dolnośląskiego poz. 2486 z dnia 17 maja 2016r.</p> <p>42. Miejscowy plan zagospodarowania przestrzennego dla terenu położonego w obrębie Dziuplina, gmina Jelcz-Laskowice – „MPZP Dziuplina III” uchwalony uchwałą Nr XIX.170.2016 Rady Miejskiej w Jelczu-Laskowicach z dnia 27 kwietnia 2016r. i opublikowany w Dzienniku Urzędowym Woj. Dolnośląskiego poz. 2487 z dnia 17 maja 2016r.</p> <p>43. Miejscowy plan zagospodarowania przestrzennego dla terenu położonego w obrębie Miloszyce, gmina Jelcz-Laskowice „MPZP – Miloszyce - Wrocławska” uchwalony uchwałą Nr XXI.181.2016 Rady Miejskiej w Jelczu-Laskowicach z dnia 24 czerwca 2016r. i opublikowany w Dzienniku Urzędowym Województwa Dolnośląskiego poz.3123 z dnia 4 lipca 2016r. uwaga częściowo zmienia MPZP Miloszyce z poz 6.</p> <p>44. Miejscowy plan zagospodarowania przestrzennego dla terenu położonego w obrębie Minkowice Olawskie, gm. Jelcz-Laskowice – „MPZP Minkowice Olawskie A2” uchwalony uchwałą Nr XXXI.237.2017 Rady Miejskiej w Jelczu-Laskowicach z dnia 24 lutego 2017r. i opublikowany w Dzienniku Urzędowym Woj. Dolnośląskiego poz. 1093 z dnia 6 marca 2017r.</p> <p>45. Miejscowy plan zagospodarowania przestrzennego dla terenu położonego w obrębie Laskowice, gm. Jelcz-Laskowice – „MPZP Hirszfelda” uchwalony uchwałą Nr XXXIII.250.2017 Rady Miejskiej w Jelczu-Laskowicach z dnia 28 kwietnia 2017r. i opublikowany w Dzienniku Urzędowym Woj. Dolnośląskiego poz. 2373 z dnia 10 maja 2017r. uwaga częściowo zmienia MPZP Piastowska- Hirszfelda z poz 25.</p> <p>46. Miejscowy plan zagospodarowania przestrzennego dla terenu położonego w obrębie Dziuplina, gm. Jelcz-Laskowice – „MPZP Dziuplina II” uchwalony uchwałą Nr XXXVI.265.2017 Rady Miejskiej w Jelczu-Laskowicach z dnia 28 lipca 2017r. i opublikowany w Dzienniku Urzędowym Woj. Dolnośląskiego poz. 3449 z dnia 4 sierpnia 2017r.</p> <p>47. Miejscowy Plan Zagospodarowania Przestrzennego dla terenu położonego w obrębie Laskowice, gm. Jelcz-Laskowice – „MPZP Witosatreski”, uchwalony uchwałą Nr XLVII.363.2018 Rady Miejskiej w Jelczu-Laskowicach z dnia 25 maja 2018 r. i opublikowany w Dzienniku Urzędowym Województwa Dolnośląskiego poz. 2849 z dnia 4 czerwca 2018 r.</p> <p>48. Miejscowy Plan Zagospodarowania Przestrzennego dla terenu położonego w obrębie Laskowice, gm. Jelcz-Laskowice – „MPZP Inżynierska -Aleja Młodych”, uchwalony uchwałą Nr XLVIII.374.2018 Rady Miejskiej w Jelczu-Laskowicach z dnia 29 czerwca 2018 r. i opublikowany w Dzienniku Urzędowym Województwa Dolnośląskiego poz. 3655 z dnia 16 lipca 2018 r. uwaga częściowo zmienia MPZP Miloszyce – Inżynierska z poz 21.</p> <p>49. Miejscowy Plan Zagospodarowania Przestrzennego dla terenu położonego w obrębie Laskowice, gm. Jelcz-Laskowice – „MPZP Belgijska - Północ”, uchwalony uchwałą Nr XLVIII.375.2018 Rady Miejskiej w Jelczu-Laskowicach z dnia 29 czerwca 2018 r. i opublikowany w Dzienniku Urzędowym Województwa Dolnośląskiego poz. 3656 z dnia 16 lipca 2018 r. uwaga częściowo zmienia MPZP Belgijska Fabryczna z poz 31.</p> <p>50. Miejscowego Planu Zagospodarowania Przestrzennego dla terenu położonego w obrębie Minkowice Olawskie i Wójcice, gm. Jelcz-Laskowice - "MPZP Minkowice Olawskie - Wójcice", uchwalony uchwałą nr XLVIII.376.2018 przez Radę Miejską w Jelczu-Laskowicach w dniu 29 czerwca 2018r. i opublikowany w Dzienniku Urzędowym Województwa Dolnośląskiego poz. 3661 z dnia 17 lipca 2018r.</p>	
--	--	--

*bejda*

	51. Miejscowy Plan Zagospodarowania przestrzennego dla terenu położonego w obrębie Miłoszyce, gm. Jelcz-Laskowice – „MPZP Miłoszyce - Asnyka” uchwalony uchwała nr XLIX.384.2018 Rady Miejskiej w Jelczu-Laskowicach z dn. 27.07.2018r. i opublikowany w Dzienniku Urzędowym Województwa Dolnośląskiego poz. 3892 z dnia 6 sierpnia 2018 r. uwaga częściowo zmienia MPZP Miłoszyce- Obwodnica z poz 23. 52. Miejscowy Plan Zagospodarowania przestrzennego dla terenu położonego w obrębie Laskowice, gm. Jelcz-Laskowice – „MPZP Oławska -Bożka” uchwalony uchwała nr LII.411.2018 Rady Miejskiej w Jelczu-Laskowicach z dn. 26.10.2018r. i opublikowany w Dzienniku Urzędowym Województwa Dolnośląskiego poz. 5587 z dnia 9 listopada 2018 r. uwaga częściowo zmienia MPZP CENTRUM MIASTA JELCZ-LASKOWICE z poz 9. 53. Miejscowego Plan Zagospodarowania Przestrzennego dla terenu położonego w obrębie Laskowice, gm. Jelcz-Laskowice – „MPZP Hirszfelda - Wschód” uchwalony uchwałą nr XXI.176.2020 Rady Miejskiej w Jelczu-Laskowicach w dniu 31.03.2020r. i opublikowany w Dzienniku Urzędowym Województwa Dolnośląskiego poz. 2527 z dnia 7 kwietnia 2020r. uwaga częściowo zmienia MPZP Piastowska- Hirszfelda z poz 25.		
ramowe studium uwarunkowań i kierunków zagospodarowania przestrzennego związku metropolitalnego	-		x
decyzje o warunkach zabudowy i zagospodarowania terenu	-		x
pozwolenia na budowę w zakresie gospodarki wodnej	Decyzja nr 664/2016 z dnia 10.08.2016 r. zatwierdzająca projekt budowlany i udzielająca pozwolenia na budowę kanalizacji sanitarnej: „Tranzyt Minkowice Oławskie – Kopalina” etap I Decyzja nr 946/2016 z dnia 4.11.2016 r. zatwierdzająca projekt budowlany i udzielająca pozwolenia na budowę kanalizacji sanitarnej w Minkowicach Oławskich etap II, III, IV, V.	x	
zgłoszenia budowy, budowli oraz obiektów liniowych w zakresie gospodarki wodnej			x
wieloletnie plany rozwoju i modernizacji urządzeń wodociągowych i urządzeń kanalizacyjnych, o których mowa w art. 21 ust. 1 ustawy z dnia 7 czerwca 2001 r. o zbiorowym zaopatrzeniu w wodę i zbiorowym odprowadzaniu ścieków	Wieloletni Plan Rozwoju i Modernizacji Urzędzeń Wodociągowy i Urzędzeń Kanalizacyjnych w latach 2018-2021 z 9 listopada 2017 roku.	x	
programy funkcjonalno-użytkowe, o których mowa w art. 31 ust. 2 ustawy z dnia 29 stycznia 2004 r. – Prawo zamówień publicznych	-		x

### 1.6 Opis systemu zbierania ścieków komunalnych w obrębie aglomeracji

1.6.1 Informacje na temat długości i rodzaju istniejącej sieci kanalizacyjnej i liczby osób korzystających z istniejącej sieci kanalizacyjnej oraz długości i rodzaju sieci kanalizacyjnej i liczby osób korzystających z sieci kanalizacyjnej, na której wykonanie zostały pozyskane środki finansowe

Tabela . Sieć istniejąca

L.p.	Kanalizacja istniejąca	Długość [km]	Liczba osób korzystających z istniejącej kanalizacji <sup>#</sup>			Uwagi
			Mieszkańcy (zameldowani na pobyt stały i czasowy na dzień 5.10.2020 r.)	Osoby czasowo przebywające na terenie aglomeracji (GUS na dzień 31.07.2020 r.)	Sumaryczna liczba osób [kol 4 + kol 5]	
1	2	3	4	5	6	7
1	Sanitarna grawitacyjna	140	19677	213	19890	
2	Sanitarna tłoczna	11				
3	Ogólnospławna grawitacyjna	1,5				
4	Ogólnospławna tłoczna	0				
Razem		152,5	19677	213	19890	

Tabela . Sieć, na której wykonanie zostały pozyskane środki finansowe – zadania w trakcie realizacji

L.p.	Kanalizacja istniejąca	Długość	Liczba osób korzystających z istniejącej kanalizacji <sup>#</sup>	Uwagi (źródło)
------	------------------------	---------	---	----------------

*bebe*

		[km]	Mieszkańcy (zameldowani na pobyt stały i czasowy)	Osoby czasowo przebywające na terenie aglomeracji	Sumaryczna liczba osób [kol 4 + kol 5]	finansowania)
1	2	3	4	5	6	7
1	Sanitarna grawitacyjna	10,87	915	0	915	Środki własne Gminy
2	Sanitarna tłoczna	4,32				
3	Ogólnospławna grawitacyjna	0				
4	Ogólnospławna tłoczna	0				
Razem		15,19	915	0	915	

1.6.2 Informacje na temat długości i rodzaju planowanej do wykonania sieci kanalizacyjnej w celu dostosowania aglomeracji do warunków określonych w Dyrektywie Rady z dnia 21 maja 1991 r. dotyczącej oczyszczania ścieków komunalnych (91/271/EWG) oraz liczby osób korzystających z planowanej sieci kanalizacyjnej.

Wykaz miast i/lub miejscowości wchodzących w skład aglomeracji, w obrębie których planuje się wykonanie sieci kanalizacji sanitarnej: NIE DOTYCZY

Tabela . Sieć planowana do wykonania

L.p.	Kanalizacja planowana do wykonania	Długość [km]	Liczba osób korzystających z istniejącej kanalizacji <sup>#</sup>			Uwagi (źródło finansowania)
			Mieszkańcy (zameldowani na pobyt stały i czasowy)	Osoby czasowo przebywające na terenie aglomeracji	Sumaryczna liczba osób [kol 4 + kol 5]	
1	2	3	4	5	6	7
Sieć kanalizacyjna o wskaźniku długości sieci nie mniejszym niż 120 osób na 1 km sieci						
1	Sanitarna grawitacyjna	0	-	-	-	
2	Sanitarna tłoczna	0				
3	Ogólnospławna grawitacyjna	0				
4	Ogólnospławna tłoczna	0				
Razem						
Sieć kanalizacyjna o wskaźniku długości sieci nie mniejszym niż 90 osób na 1 km sieci						
1	Sanitarna grawitacyjna	0	-	-	-	
2	Sanitarna tłoczna	0				
3	Ogólnospławna grawitacyjna	0				
4	Ogólnospławna tłoczna	0				
Razem		0				

<b>Wskaźnik długości sieci &gt;120 mieszkańców na 1 km sieci Obliczenie wskaźnika długości sieci dla planowanej do wykonania sieci kanalizacyjnej (dla obszaru o wskaźniku długości sieci nie mniejszym niż 120 osób na 1 km sieci)</b>	
Długość sieci kanalizacyjnej planowanej do wykonania [kol. 3 - razem]	-
Sumaryczna liczba mieszkańców oraz osób czasowo przebywające na terenie aglomeracji, którzy będą obsługiwani przez planowaną do wykonania sieć kanalizacyjną [kol. 6 - razem]	-
Wskaźnik długości sieci = sumaryczna liczba mieszkańców oraz osób czasowo przebywające na terenie aglomeracji [kol. 6 - razem]/długość sieci kanalizacyjnej planowanej do wykonania [kol. 3 - razem]	-
<b>Wskaźnik długości sieci 90÷120 mieszkańców na 1 km sieci Obliczenie wskaźnika długości sieci dla planowanej do wykonania sieci kanalizacyjnej (dla obszaru o wskaźniku długości sieci nie mniejszym niż 90 osób na 1 km sieci)</b>	
Długość sieci kanalizacyjnej planowanej do wykonania [kol. 3 - razem]	-
Sumaryczna liczba mieszkańców oraz osób czasowo przebywające na terenie aglomeracji, którzy będą obsługiwani przez planowaną do wykonania sieć kanalizacyjną [kol. 6 - razem]	-
Wskaźnik długości sieci = sumaryczna liczba mieszkańców oraz osób czasowo przebywające na terenie aglomeracji [kol. 6 - razem]/długość sieci kanalizacyjnej planowanej do wykonania [kol. 3 - razem]	-

1.6.3 Informacje na temat długości i rodzaju sieci kanalizacyjnej oraz liczby osób korzystających z sieci kanalizacyjnej po dostosowaniu aglomeracji do warunków określonych w Dyrektywie Rady z dnia 21 maja 1991 r. dotyczącej oczyszczania ścieków komunalnych (91/271/EWG).

Tabela . Sieć istniejąca i planowana

L.p.	Kanalizacja istniejąca i planowana	Długość [km]	Liczba osób korzystających z kanalizacji po dostosowaniu aglomeracji do warunków określonych w Dyrektywie 91/271/EWG <sup>#</sup>			Uwagi
			Mieszkańcy (zameldowani na pobyt stały i czasowy)	Osoby czasowo przebywające na terenie aglomeracji	Sumaryczna liczba osób [kol 4 + kol 5]	
1	2	3	4	5	6	7
1	Sanitarna grawitacyjna	150,87	20592	213	20805	
2	Sanitarna tłoczna	15,32				
3	Ogólnospławna grawitacyjna	1,5				
4	Ogólnospławna tłoczna	0				
Razem		167,69	20592	213	20805	

## 1.7 Opis gospodarki ściekowej w aglomeracji

### 1.7.1 Informacje na temat oczyszczalni ścieków

Nazwa oczyszczalni ścieków	Oczyszczalnia Ścieków w Jelezu-Laskowicach
Lokalizacja oczyszczalni ścieków (adres):	ul. Zachodnia 4, 55-220 Jelez-Laskowice
Dane kontaktowe (telefon, e-mail, fax):	Zakład Gospodarki Komunalnej Spółka z ograniczoną odpowiedzialnością tel: 782 00 10 24 fax: 71 318 80 17 e-mail: lukasz.gierczyk@zgk-jelcz.pl
Charakterystyka oczyszczalni:	Oczyszczalnia ścieków mechaniczno-biologiczno-chemiczna. <b>STOPIEŃ I - MECHANICZNY</b> Do mechanicznej części oczyszczalni ścieków należy: krata rzadka, pompownia ścieków surowych oraz kompaktowa oczyszczalnia HUBERA typ Ro-2 z Ro-5. Stacja HUBERA została zlokalizowana w pobliżu węzła oczyszczania mechanicznego za pompownią ścieków surowych. Rotamat Ro-2 z Ro5 pełni funkcje krat gęstych, piaskownika oraz odtluszczacza. Skratki i piaski gromadzone są w pojemnikach i okresowo ewakuowane na składowisko odpadów po wcześniejszej dezynfekcji przy pomocy wapna. <b>STOPIEŃ II - BIOLOGICZNY</b> Biologiczne oczyszczanie ścieków jest realizowane w komorach osadu czynnego obejmujących: ·komory anaerobowe, ·komory anoksyczne,

	<p>· komory naprzemienne (anoksydacyjne lub oksydacyjne),          · komory oksydacyjne.          Separacja biomasy osadu czynnego jest realizowana w dwóch osadnikach wtórnych radialnych.          Proces oczyszczania ścieków z zanieczyszczeń organicznych rozpuszczonych i koloidalnych przebiega w warunkach niskoobciążonego osadu czynnego przy wieku osadu ok. 18 dób i stężeniu osadu ok. 3000 - 4000 gSM/m<sup>3</sup>. Zanieczyszczenia organiczne stanowią substrat do wzrostu mikroorganizmów osadu czynnego.          Związki azotowe są usuwane ze ścieków w procesach amonifikacji azotu organicznego, nityfikacji amoniaku oraz denityfikacji azotanów do wolnego azotu, natomiast związki fosforu w procesie defosfatacji.  <b>STOPIEŃ III - CHEMICZNY</b>          Na terenie oczyszczalni znajdują się instalacja do dawkowania soli żelaza, przy pomocy której wspomagany jest proces usuwania fosforu ze ścieków.</p> <p><b>GOSPODARKA OSADOWA</b>          Do obiektów gospodarki osadowej należą:          · pompownia osadów,          · otwarta komora fermentacji          · zbiornik nadawy,          · stacja mechanicznego odwadniania osadów          Osad nadmierny wydzielony w osadnikach wtórnych odprowadzany jest przy pomocy pomp do otwartej komory fermentacyjnej, gdzie zachodzi stabilizowanie w warunkach fermentacji psychrofilnej przy czasie fermentacji około 90 dni. Osady prefermentowane poddawane są uśrednieniu i odgazowaniu w zbiorniku nadawy, skąd pompowo podawane do stacji mechanicznego odwadniania osadów. Osady odwodnione są wykorzystywane rolniczo.</p>		
Typ oczyszczalni ścieków:	non PUB2 - oczyszczalnia jw. niespełniająca standardów odprowadzanych ścieków Od 2017 oczyszczalnia nie spełnia wymogu określonego w pozwoleniu wodnoprawnym, przekroczone stężenie azotu ogólnego na odpływie. W związku z tym ZGK podjął prace mające na celu modernizację oczyszczalni. Wykonano projekt modernizacji. Prace budowlane rozpoczną się w 2022 r.		
Pozwolenie wodnoprawne na odprowadzanie ścieków z oczyszczalni do środowiska (data, znak, oznaczenie organu, termin ważności decyzji):	Pozwolenie wodno-prawne na szczególne korzystanie z wód w zakresie wprowadzania ścieków do wód NR 104 z dnia 31.12.2003 r. – przeniesienie praw i obowiązków na Z.G.K. Sp z o.o. w Jelezu-Laskowicach wynikających z decyzji wydanej 29.07.1999 r. przez Starostę Oławskiego dla U.M.iG. Jelez-Laskowice z dnia 29.07.1999r.). Ważne do: do 31 grudnia 2020 roku		
Dobowa przepustowość oczyszczalni zgodnie z pozwoleniem wodnoprawnym:	średnia dobowa [m <sup>3</sup> /d]	maksymalna godzinowa [m <sup>3</sup> /h]	maksymalna dobowa [m <sup>3</sup> /d]
	5600	405	8300
Projektowa dobowa przepustowość oczyszczalni [m <sup>3</sup> /d]:	średnia	maksymalna	docelowa maksymalna
	4 500	5 600	6 000
Projektowa wydajność oczyszczalni ścieków [RLM]:	24075		
Ilość ścieków odprowadzonych w roku 2019 wyniosła:	Ścieki dopływające siecią kanalizacyjną [tys. m <sup>3</sup> /r]:	Ścieki dowożone [tys. m <sup>3</sup> /r]:	
	1 171,1	10,9	
	Ścieki dopływające siecią kanalizacyjną [m <sup>3</sup> /d]:	Ścieki dowożone [m <sup>3</sup> /d]:	
	3 208,49	29,86	
Ilość ścieków oczyszczonych odprowadzonych z oczyszczalni do odbiornika w ciągu roku sprawozdawczego (za 2019 r.) w tym: -Ilość ścieków powstająca od gospodarstw domowych i rolnych	1182 [tys. m <sup>3</sup> ] ; 3238,35 [m <sup>3</sup> /d] w tym:		

-Ilość ścieków powstających w przemyśle (w tym ścieki przemysłowe)	687,3 [tys. m3]	
-Ilość ścieków dostarczonych taborem asenizacyjnym	311,4 [tys. m3]	
-Ilość ścieków deszczowych	10,9 [tys. m3] 172,4 [tys. m3]	
Odbiornik ścieków oczyszczonych	rzeka Odra	
Współrzędne punktu zrzutu ścieków	szerokość (N)	długość (E)
	51,0171	17,2838
Kilometraż miejsca odprowadzania ścieków oczyszczonych:	225+120	
Przewidywane średnie obciążenie oczyszczalni po zrealizowaniu planowanego zakresu sieci kanalizacji sanitarnej [m3/d]:	Obciążenie oczyszczalni po zrealizowaniu planowanego zakresu sieci kanalizacji sanitarnej wzrośnie o 121,5m3/d. Wzrost z obecnego poziomu 3210 m3/d do około 3330 m3/d.	
Przewidywana ilość ścieków oczyszczanych w roku po zrealizowaniu planowanego zakresu sieci kanalizacji sanitarnej [m3/rok]:	Przyrost ilości ścieków o 44.100 m3 ścieków /rok. Całkowita ilość ścieków oczyszczonych wynosić będzie 1.226 tys. m3/rok	

Podstawowe informacje na temat zamierzeń inwestycyjnych z zakresu budowy, rozbudowy lub modernizacji oczyszczalni:

Przeprowadzenie modernizacji planowane jest w latach 2022-2023 w dwóch rocznych etapach:

1) Zakres prac planowany na 2022r.:

a) budowa:

- komory kraty zgrzeblowej,
- układu oczyszczania mechanicznego,
- osadnika wstępnego i komory dopływowej przed tym osadnikiem,
- zbiornika biologicznego i komory rozdziału,
- osadnika wtórnego i komory rozdziału
- magazynu osadu,
- pompowni osadu wstępnego,

b) wykonanie:

- części rurociągów międzyobiektowych (70% całości zadania),
- części prac elektrycznych (30% całości zadania),
- montaż nowych urządzeń (26% całości zadania)
- rozbiórki poletek osadowych i dwóch pompowni,
- modernizacji starej komory fermentacyjnej

2) Zakres prac planowany na 2023r.:

a) modernizacja obecnie eksploatowanych obiektów oczyszczalni:

- pompowni głównej,
- bloku biologicznego,
- dwóch osadników wtórnych,
- pompowni ścieków oczyszczonych,
- pompowni osadowej,
- zbiornika retencyjnego,
- stacji odwadniania osadów,

b) budowa:

- komory rozdziału przed budynkiem odwadnia osadów,
- komory połączeniowej za budynkiem odwadniania osadów,

c) wykonanie:

- części rurociągów międzyobiektowych (30%),
- prace elektryczne (70%),
- montaż nowych urządzeń (74%)
- rozbiórka budynku przy zbiorniku retencyjnym, utwardzenie terenu.

W wyniku przeprowadzenia modernizacji zgodnie z projektem przewiduje się uzyskanie następujących efektów:

- zwiększenie zdolności retencyjnych oczyszczalni (obecnie 1 godz. nawalnych opadów, docelowo do 5 godz.),
- zmniejszenie uciążliwości powodowanych przez odory;
- poprawa jakości ścieków oczyszczonych i zmniejszenie zużycia energii elektrycznej przeznaczanej na napowietrzanie ścieków,
- zmniejszenie zużycia energii elektrycznej przeznaczanej na pompowanie ścieków surowych poprzez wymianę dotychczasowych pomp na nowe bardziej sprawne i ekonomiczne.

**Przepustowość oczyszczalni po jej zmodernizowaniu:**

Q<sub>sr</sub> - 4500m<sup>3</sup>/d

Q<sub>max</sub> - 5850m<sup>3</sup>/d

RLM - 33500MR

### 1.7.2 Średnia dobowa ilość ścieków komunalnych powstających na terenie aglomeracji oraz skład jakościowy tych ścieków

Średnia dobowa ilość ścieków komunalnych powstających na terenie aglomeracji (za 2019 r.):	
-Ilość ścieków powstająca od gospodarstw domowych i rolnych	687,3 [tys. m <sup>3</sup> ]; 1883,01 [m <sup>3</sup> /d]
-Ilość ścieków dostarczonych taborem asenizacyjnym	10,9 [tys. m <sup>3</sup> ]; 29,86 [m <sup>3</sup> /d] 172,4 [tys. m <sup>3</sup> ]; 472,33 [m <sup>3</sup> /d]
-Ilość ścieków ścieki deszczowe	1,0 [tys. m <sup>3</sup> ]; 2,83 [m <sup>3</sup> /d]
-Ilość ścieków z przydomowych	

oczyszczalni				
Średnie roczne stężenia zanieczyszczeń w ściekach dopływających do oczyszczalni				
BZT5 [mgO2/l]	ChZT [mgO2/l]	zawiesina ogólna [mg/l]	azot ogólny [mg/l]	fosfor ogólny [mg/l]
556,0	1 436,0	436,0	106,0	13,0
Średnie roczne stężenia zanieczyszczeń w ściekach oczyszczonych z oczyszczalni				
BZT5 [mgO2/l]	ChZT [mgO2/l]	zawiesina ogólna [mg/l]	azot ogólny [mg/l]	fosfor ogólny [mg/l]
8,0	60,0	15,0	60,0	1,0
Redukcja biogenów				
			azot [%]	fosfor [%]
98,6	95,8	96,6	43,0	92,0

### 1.7.3 Ilość i skład jakościowy ścieków przemysłowych odprowadzanych przez zakłady do systemu kanalizacji zbiorczej

W Jelczu-Laskowicach funkcjonują następujące zakłady przemysłowe:

- Instytut Mechaniki – produkcja podzespołów z branży motoryzacyjnej (kolejowej, autobusowej ),
- Autoliv – produkcja pasów bezpieczeństwa i modułów poduszek bezpieczeństwa,
- Ronal Polska – produkcja samochodowych felg aluminiowych,
- Toyota – produkcja silników samochodowych typu diesel,
- Faurecia – produkcja elementów wyposażenia wnętrza samochodów,
- Dyka – produkcja rur do kanalizacji zewnętrznej i ciśnieniowych dla rurociągów wodnych z PVC; do kanalizacji wewnętrznej z polipropylenu PP, oraz rur ciśnieniowych do przesyłu wody z polietylenu PE,
- Italmetal – produkcja elementów metalowych dla branży motoryzacyjnej i AGD,
- Simoldes Plastikos – produkcja wyrobów włókienniczych, wyrobów z gumy i tworzyw sztucznych, części i akcesoriów do pojazdów mechanicznych,
- Müller – producent wyposażenia placów zabaw dla dzieci
- Jelcz Sp. z o.o. – samochody ciężarowe dla wojska
- Przedsiębiorstwo Obrotu Samochodami i Częściami Zamiennymi "Polmozbyt" – sprzedaż samochodów i części zamiennych,
- Stelweld - produkcja komponentów metalowych do maszyn i pojazdów.
- Spółdzielnia Usług Rolniczych,
- Zakład Gospodarki Komunalnej Spółka z o.o.

oraz ponad ok. 1200 innych podmiotów gospodarczych, głównie w dziedzinie usług, handlu i produkcji towarów rynkowych.

Średnia dobowa ilość ścieków powstających w przemyśle na terenie aglomeracji	311,4 [tys. m3/rok] 853,15 [m3/d]			
Średnie roczne stężenia zanieczyszczeń w ściekach dopływających do oczyszczalni				
BZT5 [mgO2/l]	ChZT [mgO2/l]	zawiesina ogólna [mg/l]	azot ogólny [g/m3]	fosfor ogólny [g/m3]
650,0	1500,0	500,0	80	15
Średnie roczne stężenia zanieczyszczeń w ściekach oczyszczonych z oczyszczalni				
BZT5 [mgO2/l]	ChZT [mgO2/l]	zawiesina ogólna [mg/l]	azot ogólny [mg/l]	fosfor ogólny [mg/l]
8,0	60,0	15,0	60,0	1,0
Redukcja biogenów				
			azot [%]	fosfor [%]
98,8	96	97	25,0	93,3

### 1.7.4 Nazwy zakładów, których podłączenie do systemu kanalizacji zbiorczej jest planowane

*Beata*



Nie planuje się podłączenia nowych zakładów przemysłowych do systemu kanalizacji zbiorczej.

#### 1.7.5 Informacje dotyczące indywidualnych systemów oczyszczania ścieków obsługujących mieszkańców aglomeracji

Podstawowe informacje na temat istniejących na terenie aglomeracji indywidualnych systemów oczyszczania ścieków oraz zamierzeń inwestycyjnych w tym zakresie:
Na obszarze gminy Jelcz - Laskowice, zgodnie z ewidencją prowadzoną przez Urząd Miasta i Gminy Jelcz – Laskowice, funkcjonują 22 przydomowe oczyszczalnie ścieków, natomiast liczba zainstalowanych zbiorników bezodpływowych wynosi 1040 szt., z których korzysta 2799 osób.
Na obszarze w granicach nowowyznaczonej Aglomeracji Jelcz - Laskowice, zgodnie z ewidencją prowadzoną przez Urząd Miasta i Gminy funkcjonuje 18 przydomowych oczyszczalni ścieków, natomiast liczba zainstalowanych zbiorników bezodpływowych wynosi 626 szt. Z przydomowych oczyszczalni i zbiorników bezodpływowych korzysta 1231 osoby.
Na terenach, na których realizowana jest inwestycja budowy kanalizacji (Minkowice Oławskie) funkcjonuje obecnie 235 szt. zbiorników bezodpływowych. Korzysta z nich obecnie 915 mieszkańców. Po zrealizowaniu inwestycji rozbudowy kanalizacji, liczba zbiorników bezodpływowych na terenie nowowyznaczonej Aglomeracji Jelcz – Laskowice wynosić będzie 391 szt. i 18 przydomowych oczyszczalni, z których będzie korzystało 316 osób (w tym 286 osób korzysta z zbiorników bezodpływowych i 30 z przydomowych oczyszczalni). Zaznaczyć należy, że mieszkańcy aglomeracji systematycznie są podpisani do kanalizacji sanitarnej. <b>Aktualnie weryfikowane są ilości zbiorników bezodpływowych na terenie nowowyznaczonej aglomeracji oraz osób tam zamieszkałych, gdyż część zbiorników w rejestrze jest nieaktywna z uwagi na podłączenie budynków do sieci kanalizacyjnej. Część budynków nieużytkowanych nie jest wykreślona z ewidencji zbiorników bezodpływowych.</b>
Poza terenem nowowyznaczonej Aglomeracji Jelcz – Laskowice, w obrębie gminy Jelcz - Laskowice funkcjonują 4 przydomowe oczyszczalnie ścieków i 414 zbiorników bezodpływowych, z których, wg ewidencji mieszkańców na dzień 05.10.2020 r., korzysta 1568 mieszkańców zameldowanych na pobyt stały i czasowy w miejscowościach: Wójcice, Biskupice Oławskie z Celiną, Grędzina i Brzezinki.
Indywidualne systemy oczyszczania ścieków (przydomowe oczyszczalnie ścieków, zbiorniki bezodpływowe) będą zapewniały poziom oczyszczania ścieków właściwy dla aglomeracji powyżej 10.000 RLM.
Ścieki gromadzone w szczelnych zbiornikach bezodpływowych są i będą sukcesywnie opróżniane taborem asenizacyjnym przez specjalistyczną koncesjonowaną firmę transportową i wywożone na oczyszczalnię ścieków w Jelczu - Laskowicach. Na terenie gminy jest prowadzona ewidencja wywozu nieczystości ciekłych z tych zbiorników.
Oczyszczalnia ścieków w Jelczu - Laskowicach posiada wydajność umożliwiającą obsługę osób z obszaru aglomeracji, w tym przyjmowanie ścieków dowożonych taborem asenizacyjnym z terenów nieskanalizowanych.

#### 1.8 Uzasadnienie określonej dla aglomeracji równoważnej liczby mieszkańców

Wyszczególnienie	RLM
Liczba mieszkańców korzystających z istniejącej sieci kanalizacyjnej (pkt 1.6.1 Tab. 1 kol. 4)	19677
Liczba mieszkańców, planowanych do przyłączenia do sieci kanalizacyjnej, na której wykonanie środki finansowe zostały pozyskane – zadania w trakcie realizacji (pkt 1.6.1 Tab. 2 kol. 4)	915
Liczba osób czasowo przebywających korzystających z sieci kanalizacyjnej (pkt 1.6.1 Tab. 1 kol. 5)	213
Liczba osób czasowo przebywających, planowanych do przyłączenia do sieci kanalizacyjnej, na której wykonanie środki finansowe zostały pozyskane – zadania w trakcie realizacji (pkt 1.6.1 Tab. 2 kol. 5)	0
Równoważna Liczba Mieszkańców wynikająca z dobowego ładunku ścieków odprowadzanych przez zakłady przemysłowe i usługowe korzystające z istniejącej sieci kanalizacyjnej (pkt 1.7.3)	311 400 [m3/rok] 853,15 [m3/d] BZT5 = 650,0 [mgO2/l] LBZT5 – ładunek zanieczyszczeń w ściekach pochodzących z obiektów przemysłowych i usługowych w odniesieniu do wskaźnika BZT5 LBZT5 = 853,15 * 0,650 = 554,5475 RLM (prz) = 554,5475/0,06 = 9242,4584 RLM = 9243 RLM
Równoważna Liczba Mieszkańców wynikająca z dobowego ładunku ścieków, który będzie odprowadzanych przez zakłady przemysłowe i usługowe planowane do podłączenia do sieci kanalizacyjnej pkt. 1.7.4	0

Liczba mieszkańców oraz osób czasowo przebywających na terenie aglomeracji, korzystających z indywidualnych systemów oczyszczania ścieków komunalnych (przydomowe oczyszczalnie ścieków, zbiorniki bezodpływowe), nie planowanych do podłączenia do sieci, określona na podstawie rejestrów prowadzonych przez gminę pkt. 1.7.5	316
Równoważna Liczba Mieszkańców RLM (suma)	30 364

**1.9 Strefy ochronne ujęć wody, zawierające oznaczenie aktów prawa miejscowego lub decyzji ustanawiających te strefy oraz zakazy, nakazy i ograniczenia obowiązujące na tych terenach**

Poza Aglomeracją przy jej granicach, w obrębie Gminy Jelcz-Laskowice, ustanowione zostały następujące strefy ochronne ujęć wody:

**SUW PIEKARY** – strefa ochrony bezpośredniej ujęcia wód podziemnych w **Piekarach-Nowym Dworze gm. Jelcz-Laskowice**, na działkach:

- ST1 DZ. NR 206/4 pow. 0,07 ha (AM-1, obręb Piekary)
- ST2 DZ. NR 108/5 pow. 0,05 ha (AM-1, obręb Nowy Dwór)
- ST3 DZ. NR 98/5 pow. 0,06 ha (AM-1, obręb Nowy Dwór)
- ST4 DZ. NR 117/9 pow. 0,09 ha (AM-1, obręb Nowy Dwór)
- ST5 DZ. NR 127/6 pow. 0,08 ha (AM-1, obręb Nowy Dwór)
- ST6 DZ. NR 342/7 pow. 0,06 ha (AM-1, obręb Nowy Dwór)

Strefa ochrony bezpośredniej ujęcia wód podziemnych w Piekarach-Nowym Dworze gm. Jelcz-Laskowice została ustanowiona Decyzją nr 29 Starosty Olawskiego z dnia 5 kwietnia 2005 r. na podstawie art. 58 ust. 5 w związku z art. 51, art. 52 ust. 3, art. 53 oraz art. 140 ust. 1 ustawy z dnia 18 lipca 2001 r. Prawo Wodne (Dz.U. Nr 115, poz. 1229 z późniejszymi zmianami).

Zakazy, nakazy i ograniczenia użytkowania na terenie strefy ochrony bezpośredniej:

1. zabrania się użytkowania gruntów stref do celów niezwiązanych z eksploatacją ujęcia wody,
2. wody opadowe należy odprowadzać w sposób uniemożliwiający ich przedostawanie się do urządzeń służących do poboru wody,
3. tereny stref należy zagospodarować zielenią,
4. przebywanie osób niezatrudnionych przy obsłudze urządzeń służących do poboru wody należy ograniczyć do niezbędnych potrzeb.

W związku z ustanowieniem stref ochrony bezpośredniej zobowiązuje się użytkownika ujęcia do:

1. oznakowania terenów stref ochrony bezpośredniej zgodnie z Rozporządzeniem Ministra Środowiska z dnia 24 maja 2004 r. w sprawie wzorów tablic informacyjnych o strefie ochronnej ujęcia wody (Dz.u. Nr 136, poz. 1457),
2. utrzymania we właściwym stanie technicznym terenów ochrony bezpośredniej, ogrodzeń i ww. tablic informacyjnych oraz trwałych zamknięć bram wejściowych,
3. należytego utrzymania zieleni na terenach ochrony bezpośredniej.

**SUW MIŁOCICE** – strefa ochrony bezpośredniej ujęcia wód podziemnych w **Miloticach gm. Jelcz-Laskowice**, na działkach:

- ST1 DZ. NR 280/5 pow. 0,0997 ha (AM-3, obręb Milocice),
- ST2 DZ. NR 280/4 pow. 0,0789 ha (AM-3, obręb Milocice).

Strefa ochrony bezpośredniej ujęcia wód podziemnych w Miloticach gm. Jelcz-Laskowice została ustanowiona Decyzją nr 73 Starosty Olawskiego z dnia 12 sierpnia 2004 r. na podstawie art. 58 ust. 5 w związku z art. 51, art. 52 ust. 3, art. 53 oraz art. 140 ust. 1 ustawy z dnia 18 lipca 2001 r. Prawo Wodne (Dz.u. Nr 115, poz. 1229 z późniejszymi zmianami).

Zakazy, nakazy i ograniczenia użytkowania na terenie strefy ochrony bezpośredniej:

1. zabrania się użytkowania gruntów strefy do celów niezwiązanych z eksploatacją ujęcia wody,

*pepe*

2. wody opadowe należy odprowadzać w sposób uniemożliwiający ich przedostawanie się do urządzeń służących do poboru wody,

3. teren strefy należy zagospodarować zielenią

4. ścieki z urządzeń sanitarnych, przeznaczonych do użytku osób zatrudnionych przy obsłudze urządzeń służących do poboru wody, należy odprowadzać poza granice terenu ochrony bezpośredniej,

5. przebywanie osób niezatrudnionych przy obsłudze urządzeń służących do poboru wody należy ograniczyć do niezbędnych potrzeb.

W związku z ustanowieniem strefy ochrony bezpośredniej zobowiązuje się użytkownika ujęcia do:

1. oznakowania terenu strefy ochrony bezpośredniej zgodnie z Rozporządzeniem Ministra Środowiska z dnia 24 maja 2004 r. w sprawie wzorów tablic informacyjnych o strefie ochronnej ujęcia wody (Dz.u. Nr 136, poz.1457),

2. utrzymania we właściwym stanie technicznym terenu ochrony bezpośredniej, ogrodzenia i ww. tablic informacyjnych oraz trwałego zamknięcia bramy,

3. należytego utrzymania zieleni na terenie ochrony bezpośredniej.

**SUW WÓJCICE** – strefa ochrony bezpośredniej ujęcia wody podziemnej w **Wójcicach**, obejmująca działki:

- 634/1 pow. 0,11 ha (AM-2, obręb Wójcice),

- 635/2 pow. 0,08 ha (AM-2, obręb Wójcice).

Strefa ochrony bezpośredniej ujęcia wody podziemnej w **Wójcicach** została ustanowiona Decyzją nr 23 Starosty Olawskiego z dnia 21 stycznia 2013 r. na podstawie art. 58 ust. 5 w związku z art. 51, art. 52 ust. 3 ustawy z dnia 18 lipca 2001 r. Prawo wodne (Dz.U. z 2012 r. poz. 145 j.t.) oraz art. 104 §1 ustawy z dnia 14 czerwca 1960 r. Kodeks postępowania administracyjnego (Dz.U. z 2000 r. Nr 98, poz. 1071 ze zm.),

Zakazy, nakazy i ograniczenia użytkowania na terenie strefy ochrony bezpośredniej:

1. Zabrania się użytkowania gruntu strefy do celów niezwiązanych z eksploatacją ujęcia wody.

2. Wody opadowe należy odprowadzać w sposób uniemożliwiający ich przedostawanie się do urządzeń służących do poboru wody.

3. Teren strefy należy zagospodarować zielenią.

4. Przebywanie osób niezatrudnionych przy obsłudze urządzeń służących do poboru wody należy ograniczyć do niezbędnych potrzeb.

W związku z ustanowieniem strefy ochrony bezpośredniej zobowiązuje się użytkownika ujęcia do:

1. Oznakowania terenu strefy ochrony bezpośredniej zgodnie z Rozporządzeniem Ministra Środowiska z dnia 24 maja 2004 r. w sprawie wzorów tablic informacyjnych o strefie ochronnej ujęcia wody (Dz.U. z 2004 r. Nr 136, poz. 1457 ze zmianami).

2. Utrzymania we właściwym stanie technicznym terenu ochrony bezpośredniej, ogrodzeń i ww. tablic informacyjnych oraz trwałych zamknięć bram wejściowych.

3. Należytego utrzymania zieleni na terenie ochrony bezpośredniej.

**SUW GRĘDZINA** – strefa ochrony bezpośredniej ujęcia wód podziemnych w **Grędzinie gm. Jelcz-Laskowice** położona na działce nr 351/9 (AM-1, obręb Grędzina) o pow. 0,2548 ha.

Strefa ochrony bezpośredniej ujęcia wód podziemnych w **Grędzinie gm. Jelcz-Laskowice** została ustanowiona Decyzją nr 105 Starosty Olawskiego 31 grudnia 2003 r. na podstawie art. 104 ustawy z dnia 14 czerwca 1960 r. Kodeks Postępowania Administracyjnego (Dz.U. z 2000 r. Nr 98, poz. 1071 z późniejszymi zmianami), art. 51, art. 52 ust. 3, art. 53, art. 58 ust. 2 do 5 oraz art. 140 ust. 1 ustawy z dnia 18 lipca 2001 r. Prawo Wodne (Dz.U. Nr 115, poz. 1229 z późniejszymi zmianami).

Zakazy, nakazy i ograniczenia użytkowania na terenie strefy ochrony bezpośredniej,

1. zabrania się użytkowania gruntów strefy do celów niezwiązanych z eksploatacją ujęcia wody,

2. wody opadowe należy odprowadzać w sposób uniemożliwiający ich przedostawanie się do urządzeń służących do poboru wody,

3. teren strefy należy zagospodarować zielenią,

4. ścieki z urządzeń sanitarnych, przeznaczonych do użytku osób zatrudnionych przy obsłudze urządzeń służących do poboru wody, należy odprowadzać poza granice terenu ochrony bezpośredniej,

5. przebywanie osób niezatrudnionych przy obsłudze urządzeń służących do poboru wody należy ograniczyć do niezbędnych potrzeb.

W związku z ustanowieniem strefy ochrony bezpośredniej zobowiązuje się użytkownika ujęcia do:

1. utrzymania we właściwym stanie technicznym terenu ochrony bezpośredniej, ogrodzenia i tablic informacyjnych ujęć wody oraz trwałego zamknięcia bramy,

2. należytego utrzymania zieleni na terenie ochrony bezpośredniej.

**SUW BISKUPICE** - strefę ochrony bezpośredniej ujęcia wód podziemnych w **Biskupicach Oławskich gm. Jelcz-Laskowice** położona na działkach nr 60/4 i 60/6 (AM-1, obręb Biskupice Oławskie) o pow. 0,4530 ha.

Strefa ochrony bezpośredniej ujęcia wód podziemnych w **Biskupicach Oławskich gm. Jelcz-Laskowice** została stanowiona Decyzją nr 72 Starosty Oławskiego z dnia 12 sierpnia 2004 r. na podstawie art. 58 ust. 5 w związku z art. 51, art. 52 ust. 3, art. 53 oraz art. 140 ust. 1 ustawy z dnia 18 lipca 2001 r. Prawo Wodne (Dz.U. Nr 115, poz. 1229 z późniejszymi zmianami).

Zakazy, nakazy i ograniczenia użytkowania na terenie strefy ochrony bezpośredniej.

1. zabrania się użytkowania gruntów strefy do celów niezwiązanych z eksploatacją ujęcia wody,

2. wody opadowe należy odprowadzać w sposób uniemożliwiający ich przedostawanie się do urządzeń służących do poboru wody,

3. teren strefy należy zagospodarować zielenią,

4. ścieki z urządzeń sanitarnych, przeznaczonych do użytku osób zatrudnionych przy obsłudze urządzeń służących do poboru wody, należy odprowadzać poza granice terenu ochrony bezpośredniej,

5. przebywanie osób niezatrudnionych przy obsłudze urządzeń służących do poboru wody należy ograniczyć do niezbędnych potrzeb.

W związku z ustanowieniem strefy ochrony bezpośredniej zobowiązuje się użytkownika ujęcia do:

1. oznakowania terenu strefy ochrony bezpośredniej zgodnie z Rozporządzeniem Ministra Środowiska z dnia 24 maja 2004 r. w sprawie wzorów tablic informacyjnych o strefie ochronnej ujęcia wody (Dz.u. Nr 136, poz.1457),

2. utrzymania we właściwym stanie technicznym terenu ochrony bezpośredniej, ogrodzenia i ww. tablic informacyjnych oraz trwałego zamknięcia bramy,

3. należytego utrzymania zieleni na terenie ochrony bezpośredniej.

*1.10 Obszary ochronne zbiorników wód śródlądowych zawierające oznaczenie aktów prawa miejscowego ustanawiających te obszary oraz zakazy, nakazy i ograniczenia obowiązujące na tych obszarach*

Nie występują.

*1.11 Formy ochrony przyrody, o których mowa w art. 6 ustawy z dnia 16 kwietnia 2004 r. o ochronie przyrody, zawierające nazwę formy ochrony przyrody oraz tytuł i miejsce ogłoszenia aktu prawnego tworzącego, ustanawiającego albo wyznaczającego formę ochrony przyrody, oraz informacje o obszarach mających znaczenie dla Wspólnoty znajdujących się na liście, o której mowa w art. 27 ust. 1 tej ustawy*

Obszar Gminy Jelcz-Laskowice położony jest w całości w dorzeczu Odry i jej dopływów: Smortawy, Młynówki Jeleckiej i Widawy. Można go podzielić na dwa odmienne obszary przyrodnicze: dolina rzek Odry i Smortawy z dużą ilością wód powierzchniowych oraz obszar leżący w obrębie Równiny Oleśnickiej, wyniesiony ponad pradolinę, o mniejszej zawartości wód, w znacznej części pokryty lasami. Gmina jest najbardziej „zieloną gminą” w Powiecie Oławski – ponad 32 % powierzchni gminy zajmują lasy i grunty leśne.

Najciekawszym przyrodniczo jest obszar pradoliny Odry, gdzie znajduje się rezerwat przyrody „LACHA JELCZ”.

Podstawa prawna utworzenia rezerwatu: Art. 23.1 Ustawy o ochronie przyrody z dnia 16 października 1991 roku (Dz. U. Nr 114, poz.493) oraz Zarządzenie Ministra Leśnictwa z dnia 24 kwietnia 1954r. (M. P. Nr 44, poz.650 19.05.1954). Zgodnie z zarządzeniem na obszarze rezerwatu zabronione jest:

- a) dokonywanie jakichkolwiek zmian w linii brzegowej zalewiska oraz sztuczne obniżanie lub podnoszenie lustra wody;
- b) łowienie ryb sieciami i wędkami, polowanie oraz chwywanie i zabijanie wszystkich dziko żyjących zwierząt;
- c) zanieczyszczanie wód i brzegów zalewiska;
- d) wrywanie, niszczenie i uszkodzenie roślinności wodnej i nadbrzeżnej;
- e) kąpanie się, uprawianie sportów wodnych oraz w czasie od 1 kwietnia do 30 września używanie na wodach zalewiska wszelkich środków komunikacji wodnej;
- f) wznoszenie budowli oraz zakładanie lub budowa urządzeń komunikacyjnych, sportowych i innych urządzeń technicznych.

Rezerwat położony jest w pobliżu osiedla Jelcz w starorzeczu rzeki Odry. Został ustanowiony celem ochrony starorzecza jednego z nielicznych na terenie kraju stanowisk roślinności wodnej: kotewki - orzecha wodnego. Rezerwat obejmuje część starorzecza wraz z otaczającym go terenem leśnym i ciekawym zespołem roślinnym o charakterze bagiennym. Powierzchnia rezerwatu wynosi 15,11 ha, w tym ok. 6 ha powierzchnia otwartego lustra wody. Do najcenniejszych zbiorowisk roślinnych spośród 11 które występują na terenie rezerwatu, należy zaliczyć zespół lilii wodnych. Spośród gatunków chronionych występują: śnieżyczka przebiśnieg, kruszyna pospolita, kalina koralowa i konwalia majowa. Na terenie rezerwatu występują także duże ilości owadów, ptaków i roślin objętych ochroną gatunkową (kozióróg dębosz, czapla, kormoran).

Na terenie Aglomeracji znajduje się fragment obszaru specjalnej ochrony ptaków Natura 2000 - Obszar PLB 020002 Grądy Odrzańskie ustanowionego Rozporządzeniem Ministra Środowiska z dnia 21 lipca 2004r. w sprawie obszarów specjalnej ochrony ptaków Natura 2000. Wymieniony obszar rozciąga się wzdłuż rzeki Odry, na odcinku 70 kilometrów pomiędzy Narokiem a Wrocławiem i obejmuje na terenie gminy Jelcz-Laskowice powierzchnię 1529,5 ha. Obszar ten obejmuje lasy, łąki, pastwiska i pola uprawne. W lasach przeważają drzewostany dębu i grabu oraz lokalnie zadrzewienia olchy, wiązu, wierzby i topoli. Teren charakteryzuje się dużą ilością cieków wodnych, starorzeczy, rozlewisk i stawów.

Na terenie Aglomeracji na podstawie decyzji administracyjnych za pomniki przyrody uznano 14 obiektów:

- Dębina - dwa dęby szypułkowe (w tym Dąb Słowianin, „Drzewo Roku 2014”, okaz o obwodzie 751cm, mierzony w 2015)[6], trzy głązy narzutowe,
- Dziuplina - sosna pospolita,
- Miłocice - głąz narzutowy, grupa 13 drzew: 3 dęby, 6 jesionów, 4 lipy,
- Nowy Dwór - dwa dęby szypułkowe,
- Jelcz-Laskowice - trzy dęby szypułkowe, sosna pospolita, lipa drobnolistna.

Pięknym i najczęściej podziwianym obiektem przyrody jest 300 letni dąb w miejscowości Dębina (obwód pnia 7m, wysokość 25m, rozpiętość korony 35m). Ochronie gatunkowej podlega wiele gatunków roślin i zwierząt. Na terenie Gminy zinwentaryzowano 17 gatunków roślin chronionych na 156 stanowiskach. Szczególnie bogate tereny to dolina rzek Odry i Smortawy, z dużą ilością oczek wodnych i wilgotnych, wręcz bagiennych w pewnych okresach roku lasów i zarośli.

Ponadto planowane jest utworzenie parku krajobrazowego, obejmującego teren gminy. Park krajobrazowy jest obszarem chronionym ze względu na wartości przyrodnicze, historyczne i kulturowe, a celem jego utworzenia jest zachowanie, popularyzacja i upowszechnianie tych wartości w warunkach zrównoważonego rozwoju. W chwili obecnej planowane jest utworzenie Parku Krajobrazowego „Dolina Odry II” obejmującego swym zasięgiem południowo-zachodnią część Gminy Jelcz-Laskowice. Obszar projektowanego parku wynosi 17 000ha, w tym 4 100 ha na obszarze gminy.

## Część graficzna

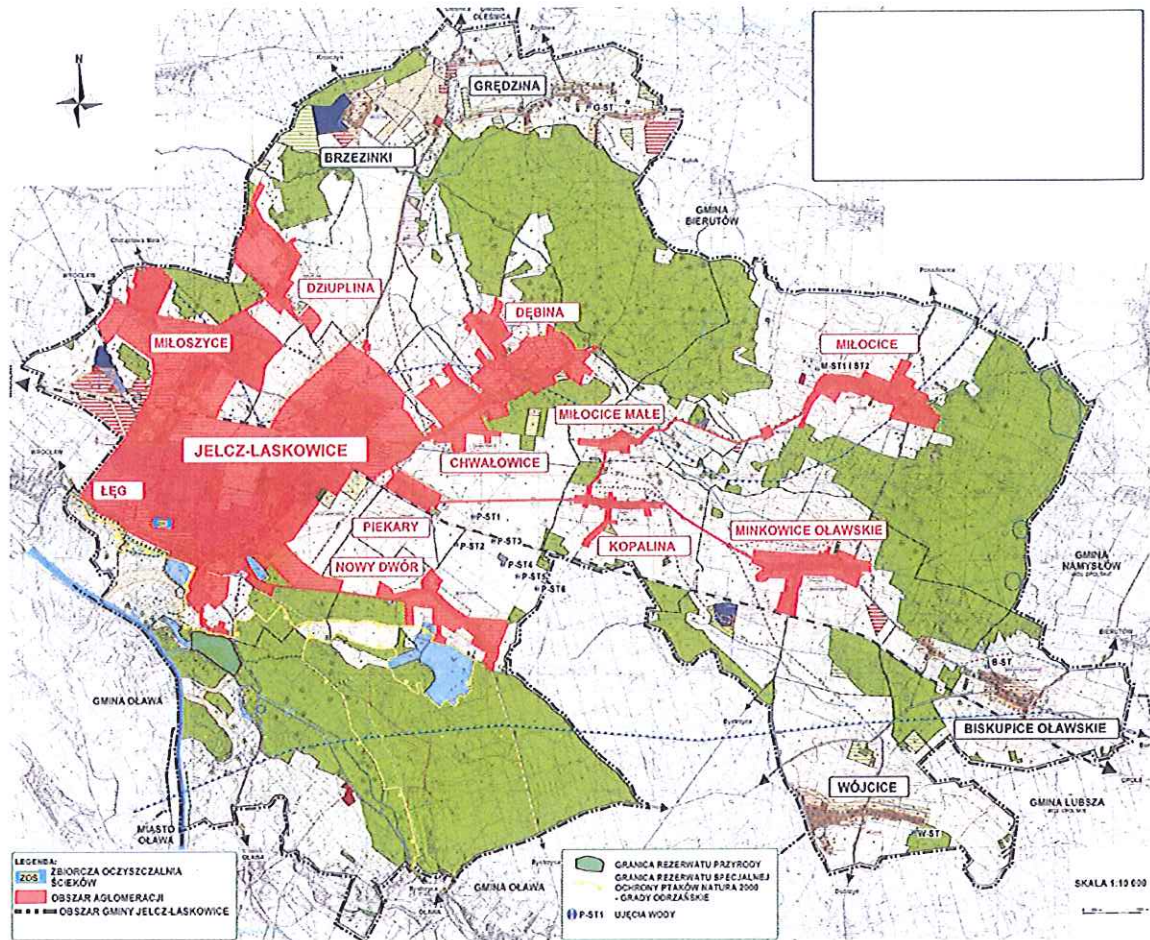
### 2.1 Lista sprawdzająca poprawności wykonania części graficznej

l.p.	Wyszczególnienie	Tak	Nie	Nie dotyczy
1	Część graficzna została wykonana na mapie topograficznej w skali 1:10 000, a w przypadku jej braku - w skali 1:25 000	X		
2	Oznaczono granice obszaru proponowanej aglomeracji (obszar objęty i przewidziany do objęcia zasięgiem systemu kanalizacji zbiorczej).	X		
3	Oznaczono znajdujące się na terenie aglomeracji oczyszczalnie ścieków komunalnych, do których odprowadzane (bądź odprowadzane będą) są ścieki komunalne.	X		
4	Oznaczono granice administracyjne gminy zgodne z danymi z państwowego rejestru granic	X		
5	Oznaczono granice stref ochronnych ujęć wody obejmujących tereny ochrony bezpośredniej i tereny ochrony pośredniej	X		
6	Oznaczono granice obszarów ochronnych zbiorników wód śródlądowych			X
7	Oznaczono granice terenów objętych formami ochrony przyrody w rozumieniu ustawy z dnia 16 kwietnia 2004 r. o ochronie przyrody lub obszarów mających znaczenie dla Wspólnoty, znajdującego się na liście, o której mowa w art. 27 ust. 1 tej ustawy.	X		
8	Określono skalę planu w formie liczbowej i liniowej	X		
9	Część graficzna mapa została podpisana przez osobę upoważnioną do reprezentowania gminy (gminy wiodącej)	X		

PRZEWODNICZĄCA  
RADY MIEJSKIEJ

*Beata Pejda*  
Beata Pejda

Załącznik Nr 2 do uchwały Nr XXIX.252.2020  
Rady Miejskiej w Jelczu - Laskowicach  
z dnia 30 grudnia 2020 r.



PRZEWODNICZĄCA  
RADY MIEJSKIEJ

*Beata Bejda*