

**UCHWAŁA NR LXVI.572.2023
RADY MIEJSKIEJ W JELCZU - LASKOWICACH**

z dnia 28 lipca 2023 r.

**w sprawie zmiany UCHWAŁY NR XXIX.252.2020 RADY MIEJSKIEJ W JELCZU – LASKOWICACH
z dnia 30 grudnia 2020 r. w sprawie wyznaczenia obszaru, wielkości i granic Aglomeracji Jelcz -
Laskowice**

Na podstawie art. 18 ust. 2 pkt 15, art. 40 ust. 1 i art. 41 ust. 1 ustawy z dnia 8 marca 1990 r. o samorządzie gminnym (Dz. U. z 2023 poz. 40), art. 87 ust. 1, 4, 6 i 8 ustawy z dnia 20 lipca 2017 r. Prawo wodne (Dz. U. z 2022 r., poz. 2625 ze zm.) po uzgodnieniu z Państwowym Gospodarstwem Wodnym Wody Polskie i Regionalnym Dyrektorem Ochrony Środowiska **Rada Miejska uchwala, co następuje:**

§ 1. W UCHWALE NR XXIX.252.2020 RADY MIEJSKIEJ W JELCZU – LASKOWICACH z dnia 30 grudnia 2020 r. w sprawie wyznaczenia obszaru, wielkości i granic Aglomeracji Jelcz - Laskowice wprowadza się następujące zmiany:

1. W § 1 zmienia się równoważną liczbę mieszkańców (RLM) aglomeracji Jelcz – Laskowice na **21 914 RLM**;

2. W § 2 dodaje się miejscowość Brzezinki położoną w gminie Jelcz-Laskowice, w powiecie oławskim w województwie dolnośląskim do wykazu miejscowości obejmujących aglomerację Jelcz-Laskowice;

3. § 3 otrzymuje brzmienie, jak w załącznikach nr 1 i 2 do niniejszej uchwały;

§ 2. Wykonanie uchwały powierza się Burmistrzowi Jelcza - Laskowic.

§ 3. Uchwała wchodzi w życie po upływie 14 dni od dnia ogłoszenia w Dzienniku Urzędowym Województwa Dolnośląskiego.

Przewodnicząca Rady
Miejskiej

Beata Bejda

CZEŚĆ OPISOWA AGLOMERACJI JELCZ - LASKOWICE

1. Długość i rodzaj sieci kanalizacyjnej lub planowana do budowy sieć kanalizacyjna, liczba stałych mieszkańców aglomeracji, liczba osób czasowo przebywających w aglomeracji oraz przemysł obsługiwany przez sieć kanalizacyjną lub planowaną do budowy sieć kanalizacyjną oraz oczyszczalnię ścieków, a także wskaźnik koncentracji;

a) sieć istniejąca;

Lp.	Sieć istniejąca	Długość [km]	aglomeracja Jelcz-Laskowice		
			stali mieszkańcy aglomeracji [os. = RLM]	osoby czasowo przebywające na terenie aglomeracji [os. = RLM]	przemysł [RLM]
1	Sanitarna (grawitacyjna i tłoczna)	180,00 km	20 117	76	1 721
2	Ogólnospławna (w tym grawitacyjna)	1,5 km			
RAZEM		181,5 km	21 914 RLM		

Opis:

Sieć istniejąca:

- Całkowita długość sieci kanalizacyjnej grawitacyjnej w aglomeracji – 136,5 km,
- Całkowita długość sieci kanalizacyjnej tłocznej w aglomeracji – 43,5 km,
- Łącznie: sieć sanitarna i tłoczna – 180,00 km,
- Całkowita długość sieci kanalizacyjnej ogólnospławnej w aglomeracji – 1,5 km,
- Całkowita długość istniejącej kanalizacji deszczowej w aglomeracji – 39,3 km.

Stali mieszkańcy aglomeracji:

- Brzezinki – 20 osób,
- Chwałowice – 667 osób,
- Dębina – 380 osób,
- Dziuplina – 389 osób,
- Jelcz-Laskowice – 14 366 osób,
- Kopalina – 270 osób,
- Łęg – 123 osób,
- Miłocice – 556 osób,
- Miłocice Małe – 125 osób,
- Miłoszyce – 1 673 osób,
- Minkowice Oławskie – 888 osób,
- Nowy Dwór – 253 osób,
- Piekary – 407 osób.

Na terenie objętym obszarem aglomeracji Jelcz-Laskowice zewidencjonowano łącznie 76 osób czasowo przebywające na terenie aglomeracji. Łącznie aktualne szacunkowe RLM pochodzące od przemysłu na obszarze aglomeracji Jelcz-Laskowice szacuje się na 1 721 RLM.

b) sieć planowana;

Nie jest planowana.

c) sieć planowana do modernizacji;

Nie jest planowana.

2. Istniejące i planowane do budowy oczyszczalnie ścieków, a w przypadku aglomeracji zakończonych końcowym punktem zrzutu ścieków komunalnych – informacja, do której aglomeracji ścieki te będą odprowadzane wraz z określeniem obciążenia oczyszczalni ścieków;

Aglomeracja zakończona oczyszczalnią ścieków [TAK/NIE]	Aglomeracja zakończona końcowym punktem zrzutu ścieków komunalnych [TAK/NIE]
TAK	NIE
Opis [w przypadku aglomeracji zakończonej końcowym punktem zrzutu ścieków komunalnych]: Nie dotyczy.	

a) istniejące oczyszczalnie ścieków;

ISTNIEJĄCE OCZYSZCZALNIE ŚCIEKÓW			
Lp.	Kategoria	Oczyszczalnia ścieków w Jelczu-Laskowicach	
1.	Nazwa oczyszczalni ścieków	Oczyszczalnia Ścieków w Jelczu-Laskowicach (ID: PLDO0430)	
2.	Rodzaj oczyszczalni	mechaniczno-biologiczna oczyszczalnia ścieków z podwyższonym usuwaniem biogenów	
3.	Lokalizacja oczyszczalni ścieków (adres, nr ewid. dz., obręb ewidencyjny)	Jelcz-Laskowice, ul. Zachodnia 4, działki ewidencyjne o numerach AR_1.13/57, AR_1.13/58 oraz AR_1.13/71, obręb 0001 Jelcz, gmina Jelcz-Laskowice	
4.	Pozwolenie wodnoprawne na odprowadzanie ścieków z oczyszczalni do środowiska	Decyzja Dyrektora Zarządu Zlewni we Wrocławiu nr WR.ZUZ.5.4210.844.2020.MO z dnia 31 maja 2021 roku – pozwolenie wodnoprawne na usługę wodną polegającą na wprowadzeniu oczyszczonych ścieków komunalnych w rozbudowanej i modernizowanej mechaniczno-biologiczno- chemicznej oczyszczalni ścieków komunalnych, zlokalizowanej w miejscowości Jelcz-Laskowice przy ul. Zachodniej 4 istniejącym rurociągiem tłocznym z wylotem DN 315 do rzeki Odry w km 225+120 jej biegu (dz. nr 449, AM-2, obręb Ratowice, gm. Czernica)	
5.	Przepustowość oczyszczalni	średnia [m ³ /d]	4 500
		maksymalna [m ³ /d]	5 600
		docelowa maksymalna [m ³ /d]	5 850

ISTNIEJĄCE OCZYSZCZALNIE ŚCIEKÓW		
Lp.	Kategoria	Oczyszczalnia ścieków w Jelczu-Laskowicach
6.	Projektowa wydajność oczyszczalni ścieków	33 500 RLM

b) planowane oczyszczalnie ścieków;

Nie planuje się.

ZGK Sp. z o.o. podjął prace mające na celu modernizację istniejącej oczyszczalni ścieków. Wykonano projekt modernizacji i aktualnie zadanie polegające na „ROZBUDOWIE I MODERNIZACJI ISTNIEJĄCEJ OCZYSZCZALNI ŚCIEKÓW W JELCZU-LASKOWICACH” jest w trakcie realizacji. Zadanie to zostało uwzględnione w VI aktualizacji Krajowego programu oczyszczania ścieków komunalnych. Znajduje się w Załączniku nr 3 – Wykaz niezbędnych przedsięwzięć w zakresie budowy i modernizacji urządzeń kanalizacyjnych dla aglomeracji $\geq 2\ 000$ RLM. Planowany termin realizacji zadania do II kwartał 2024 roku. Zadanie ma na celu spełnienie przez aglomerację Jelcz-Laskowice Warunku III Dyrektywy Rady 91/271/EWG z dnia 21 maja 1991 roku – standardy oczyszczania ścieków. Od kilku lat oczyszczalnia ścieków funkcjonująca na terenie aglomeracji nie spełnia wymagania dotyczącego standardów oczyszczania ścieków w zakresie dopuszczalnych wartości i minimalnego procentu redukcji azotu ogólnego.

3. System gospodarki ściekowej:

a) średnia dobową ilość ścieków komunalnych powstających na terenie aglomeracji, skład jakościowy tych ścieków, przepustowość istniejącej oczyszczalni ścieków w m^3/d oraz ilość ścieków powstających na terenie aglomeracji nieobjętych systemem kanalizacji zbiorczej, gdzie zastosowano systemy indywidualne albo planuje się zastosowanie systemów indywidualnych lub innych rozwiązań zapewniających taki sam poziom ochrony środowiska jak w przypadku systemów kanalizacji zbiorczej

Lp.	Kategoria	Jednostka	Wartość
1	ilość ścieków dopływająca do oczyszczalni siecią kanalizacyjną (bez wód opadowych i dowożonych oraz bez wód infiltracyjnych)	$[dam^3/rok]$	1 066,00
		$[m^3/d]$	2 920,55
2	Szacunkowa ilość ścieków wytworzonych od mieszkańców aglomeracji niepodłączonych do zbiorczej sieci kanalizacyjnej w granicach aglomeracji (ścieki dowożone do stacji zlewnej od mieszkańców korzystających ze zbiorników bezodpływowych z obszaru aglomeracji)	$[dam^3/rok]$	42,515
		$[m^3/d]$	116,48
3	Szacunkowa ilość ścieków wytworzonych przez mieszkańców aglomeracji korzystających z indywidualnych systemów oczyszczania ścieków	$[dam^3/rok]$	0,00
		$[m^3/d]$	0,00

Lp.	Kategoria	Jednostka	Wartość
	(przydomowych oczyszczalni ścieków)		
4	bilans ścieków powstających na terenie aglomeracji (wraz z wodami oraz wodami infiltracyjnymi)	[dam ³ /rok]	1 488,00
		[m ³ /d]	4 076,71
5	bilans ścieków powstających na terenie aglomeracji (bez wód opadowych oraz bez wód infiltracyjnych)	[dam ³ /rok]	1 108,52
		[m ³ /d]	3 037,028
6	średnia dobowa przepustowość istniejącej oczyszczalni ścieków	[m ³ /d]	4 500
7	skład jakościowy ścieków komunalnych powstających na terenie aglomeracji (dane za 2022 rok)	Oczyszczalnia Jelcz-Laskowice	
		BZT ₅ [mgO ₂ /dm ³]	ścieki surowe – 439 ścieki oczyszczone – 16
		ChZTCr [mgO ₂ /dm ³]	ścieki surowe – 1120 ścieki oczyszczone – 103
		Zawiesina ogólna [mg/dm ³]	ścieki surowe – 307 ścieki oczyszczone – 33
		Azot ogólny [mg N/dm ³]	ścieki surowe – 78 ścieki oczyszczone – 62
		Fosfor ogólny [mg P/dm ³]	ścieki surowe – 9 ścieki oczyszczone – 1
8	<p>Gospodarka ściekowa posesji niepodłączonych do kanalizacji na terenie aktualizowanej aglomeracji opierać się będzie na zastosowaniu zbiorników bezodpływowych (brak przydomowych oczyszczalni ścieków w granicach aglomeracji). Powstające nieczystości będą opróżniane taborem asenizacyjnym przez specjalistyczną koncesjonowaną firmę transportową i wywożone do stacji zlewnej oczyszczalni ścieków w Jelczu-Laskowicach, gdzie będą oczyszczane. Prowadzona będzie również ewidencja tych odbiorników. W ten sposób zapewniony będzie ten sam lub podobny poziom ochrony środowiska jak dla całej aglomeracji Jelcz-Laskowice.</p> <p>Docelowo zakłada się podłączenie jak największej liczby posesji dotychczas nieskanalizowanych do sieci istniejącej, w celu wypełnienia przez aglomerację Jelcz-Laskowice Warunku I Dyrektywy Rady 91/271/EWG z dnia 21 maja 1991 roku w sprawie oczyszczania ścieków komunalnych, zgodnie z którym aglomeracja musi zapewnić przynajmniej 98% poziom obsługi mieszkańców siecią kanalizacyjną, a pozostałe 2% niezbranego ładunku nie może być większe niż 2 000 RLM (równoważnik ludnościowy).</p> <p>Zakłada się również budowę stacji zlewnych – czyli instalacji i urządzeń, zlokalizowanych przy kolektorze sieci kanalizacyjnej, służących do przyjmowania nieczystości ciekłych dowożonych pojazdami asenizacyjnymi z miejsc ich gromadzenia – w obrębie miejscowości Minkowice Oławskie.</p>		

- b) ilość i skład jakościowy ścieków przemysłowych odprowadzanych przez zakłady do systemu kanalizacji zbiorczej oraz nazwy zakładów, których podłączenie do systemu kanalizacji zbiorczej jest planowane

lp.	Nazwa podmiotu	Rodzaj produkcji	stężenie ścieków BZT ₅ w g O ₂ /m ³	RLM		
Główne podmioty gospodarcze na terenie aglomeracji Jelcz-Laskowice – obliczono na podstawie średniej z lat 2021-2022						
1.	EKO-TECH Przedsiębiorstwo Projektowo-Usługowe A. Mierzwa i W. Kurapski Sp. J.	gospodarka odpadami	1 156,515	1 136,3		
2.	Toyota Motor Manufacturing Poland Sp. z o.o.	motoryzacja	10,6	12,5		
3.	Ronal Polska Sp. z o.o.	produkcja felg aluminiowych	243,525	533,7		
4.	Stelweld Sp. z o.o.	produkcja konstrukcji spawanych	47,25	31,0		
5.	PKN ORLEN S.A.	koncern wielobranżowy	165,95	7,5		
Łącznie				1 721 RLM		
Ilość ścieków przemysłowych odprowadzanych przez zakłady do systemu kanalizacji zbiorczej [m ³ /d] – około 303,39. Obecnie nie planuje się przyłączać nowych zakładów przemysłowych.						
skład jakościowy ścieków przemysłowych odprowadzanych przez zakłady przemysłowe – pozostałe parametry						
Nazwa podmiotu		Data pomiaru	ChZTCr [mgO ₂ /dm ³]	Zawiesina ogólna [mg/dm ³]	Azot ogólny [mg N/dm ³]	Fosfor ogólny [mg P/dm ³]
1.	EKO-TECH Przedsiębiorstwo Projektowo-Usługowe A. Mierzwa i W. Kurapski Sp. J.	grudzień 2022 r.	2185	23,2	93,9	2,48
2.	Toyota Motor Manufacturing Poland Sp. z o.o.	październik 2022 r.	22,1	16	22,1	0,027
3.	Ronal Polska Sp. z o.o.	grudzień 2022 r.	484,0	67,65	40,43	0,69
4.	Stelweld Sp. z o.o.	wrzesień 2022 r.	20,0	2,6	11,8	0,59
5.	PKN ORLEN S.A.	październik/listopad 2022 r.	21,5	6,0	9,45	0,61

c) uzasadnienie określonej RLM aglomeracji

RLM rzeczywiste		21 914
1.	RLM stałych mieszkańców [RLM]	20 117
2.	RLM przemysłu [RLM]	1 721
3.	RLM osób czasowo przebywających w aglomeracji [RLM]	76
w tym:		

a).	Liczba stałych mieszkańców korzystających z systemu kanalizacyjnego	18 661
b).	Liczba osób czasowo przebywających w aglomeracji korzystających z sieci kanalizacyjnej	76
c).	Liczba mieszkańców korzystających ze zbiorników bezodpływowych	1 456
d).	Liczba mieszkańców korzystających z systemów indywidualnych (przydomowych oczyszczalni ścieków)	0
e).	Liczba przydomowych oczyszczalni ścieków	0
f).	Liczba zbiorników bezodpływowych (posesje zamieszkałe)	363
g).	Stopień skanalizowania aglomeracji	93,36%
h).	Ładunek RLM niezebrany siecią kanalizacyjną w aglomeracji	1 456 RLM

4. Strefy ochronnych ujęć wody, zawierające oznaczenie aktów prawa miejscowego lub decyzji ustanawiających te strefy oraz zakazy, nakazy i ograniczenia obowiązujące na tych terenach

obszar	oznaczenie aktu prawa miejscowego ustanawiającego obszar	zakazy, nakazy i ograniczenia obowiązujące na obszarze
strefa ochronna obejmująca wyłącznie teren ochrony bezpośredniej dla ujęcia wody podziemnej, tj. studni nr S-2 służącej do poboru wód podziemnych z utworów czwartorzędowych, zlokalizowanej na działce nr 16/1, obręb Laskowice, gm. Jelcz-Laskowice	Decyzja Dyrektora Zarządu Zlewni we Wrocławiu z dnia 19 kwietnia 2019 roku, znak: WR.ZUZ.5.4100.53.2018.KG).	<p>W wymienionej strefie zakazana jest wszelka działalność niezwiązana z eksploatacją ujęcia wody. W związku z tym w jej terenie należy zapewnić:</p> <ul style="list-style-type: none"> a) wykorzystanie terenu strefy wyłącznie do celów związanych z funkcjonowaniem ujęcia wody, tj. poborem wód podziemnych do celów technologicznych zakładu, b) odprowadzanie wody opadowej i roztopowej w sposób uniemożliwiający przedostanie się ich do urządzeń służących do poboru wody, c) zagospodarowanie terenu zielenią, d) odprowadzanie poza granice terenu ochrony bezpośredniej ścieków z urządzeń sanitarnych przeznaczonych do użytku dla osób zatrudnionych przy obsłudze urządzeń służących do poboru wody, e) ograniczenie przebywania do niezbędnych potrzeb, osób zatrudnionych przy eksploatacji urządzeń służących do poboru wody.

obszar	oznaczenie aktu prawa miejscowego ustanawiającego obszar	zakazy, nakazy i ograniczenia obowiązujące na obszarze
		<p>W związku z ustanowieniem strefy ochrony bezpośredniej zobowiązuje się właściciela ujęcia wody podziemnej do:</p> <p>a) ogrodzenia terenu strefy ochrony bezpośredniej w kształcie czworoboku,</p> <p>b) umieszczenia na ogrodzeniu tablicy zawierającej informacje o ustanawianiu strefy ochronnej i zakazie wstępu osób nieupoważnionych.</p> <p>W związku z ustanowieniem strefy ochrony bezpośredniej zakazuje się niszczenia, uszkodzenia lub przemieszczania tablic zawierających informacje o ustanowieniu strefy ochronnej i zakazie wstępu osób nieupoważnionych.</p>

5. Obszary ochronne zbiorników wód śródlądowych zawierające oznaczenie aktów prawa miejscowego ustanawiających te obszary oraz zakazy, nakazy i ograniczenia obowiązujące na tych obszarach;

Na terenie aglomeracji nie wyznaczono obszarów ochronnych zbiorników wód śródlądowych.

6. Formy ochrony przyrody, o których mowa w art. 6 ustawy z dnia 16 kwietnia 2004 r. o ochronie przyrody, zawierające nazwę formy ochrony przyrody oraz tytuł i miejsce ogłoszenia aktu prawnego tworzącego, ustanawiającego albo wyznaczającego formę ochrony przyrody, oraz informacje o obszarach mających znaczenie dla Wspólnoty znajdujących się na liście, o której mowa w art. 27 ust. 1 tej ustawy;

Lp.	Nazwa formy ochrony przyrody	Tytuł i miejsce ogłoszenia aktu prawnego tworzącego, ustanawiającego albo wyznaczającego formę ochrony przyrody
1.	Obszar Natura 2000 – PLB020002 Grądy Odrzańskie	Rozporządzenie Ministra Środowiska z dnia 12 stycznia 2011 r. w sprawie obszarów specjalnej ochrony ptaków (Dz. U. 2011 nr 25, poz. 133). Zmiana granic Obszaru Natura 2000 – PLB020002 Grądy Odrzańskie nastąpiła w 2017 roku – Rozporządzenie Ministra Środowiska z dnia 22 czerwca 2017 r. zmieniające rozporządzenie w sprawie obszarów specjalnej ochrony ptaków (Dz. U. 2017 poz. 1416).
2.	Obszar Natura 2000 – PLH020017 Grądy w Dolinie Odry	Aktualnym aktem prawnym w sprawie obszaru Natura 2000 – PLH020017 Grądy w Dolinie Odry jest DECYZJA WYKONAWCZA KOMISJI (UE)

Lp.	Nazwa formy ochrony przyrody	Tytuł i miejsce ogłoszenia aktu prawnego tworzącego, ustanawiającego albo wyznaczającego formę ochrony przyrody
		2022/231 z dnia 16 lutego 2022 r. w sprawie przyjęcia piętnastego zaktualizowanego wykazu terenów mających znaczenie dla Wspólnoty składających się na kontynentalny region biogeograficzny [notyfikowana jako dokument nr C(2022) 854].
3.	Platan klonolistny - <i>Platanus xacerifolia</i> (<i>Platanus xhispanica</i>) – Miłocice, działka nr 935/1, AM-4.	Został przyjęty Uchwałą nr LIII.471.2022 RADY MIEJSKIEJ W JELCZU - LASKOWICACH z dnia 26 października 2022 r. w sprawie uznania drzew za pomniki przyrody
4.	Jesion wyniosły - <i>Fraxinus excelsior</i> – Miłocice, działka nr 461, AM-4	Został przyjęty Uchwałą nr LIII.471.2022 RADY MIEJSKIEJ W JELCZU - LASKOWICACH z dnia 26 października 2022 r. w sprawie uznania drzew za pomniki przyrody
5.	Dąb szypułkowy - <i>Quercus robur</i> – Jelcz, działka nr 17, AM-14	Został przyjęty Uchwałą nr LIII.471.2022 RADY MIEJSKIEJ W JELCZU - LASKOWICACH z dnia 26 października 2022 r. w sprawie uznania drzew za pomniki przyrody
6.	Trzy Dęby szypułkowe (<i>Quercus robur</i>) – Jelcz, działka nr 6, AM15, obręb Jelcz	Został przyjęty Uchwałą nr LIII.471.2022 RADY MIEJSKIEJ W JELCZU - LASKOWICACH z dnia 26 października 2022 r. w sprawie uznania drzew za pomniki przyrody
7.	część wieloobiektowego pomnika przyrody – alei 41 szt. dębów szypułkowych (<i>Quercus robur</i>) – Jelcz-Laskowice, działka nr 1, 3/1 i 3/2, AM 15 i 1 AM6, obręb Jelcz od ul. Kukułczej do ul. Odrzańskiej	Został przyjęty Uchwałą nr LIII.471.2022 RADY MIEJSKIEJ W JELCZU - LASKOWICACH z dnia 26 października 2022 r. w sprawie uznania drzew za pomniki przyrody
8.	Dąb szypułkowy (<i>Quercus robur</i>) – Chwałowice, działka nr 109/3, AM-1	Został przyjęty Uchwałą nr LIII.471.2022 RADY MIEJSKIEJ W JELCZU - LASKOWICACH z dnia 26 października 2022 r. w sprawie uznania drzew za pomniki przyrody
9.	Wieloobiektowy pomnik przyrody – grupa drzew rosnąca na placu kościelnym oraz przy kapliczce w Miłocicach, na działkach ewidencyjnych nr 458/2, 458/1, 455/1 oraz 459 obręb ewidencyjny 0011 Miłocice	Pomnik został przyjęty Decyzją nr 4/82 Urzędu Województwa Wrocławskiego z dnia 13 sierpnia 1982 r. w sprawie ustanowienia pomników przyrody.

7. Wykaz dokumentów stanowiących podstawę do wyznaczania obszaru i granic aglomeracji zgodnie z § 3 ust. 1 ww. rozporządzenia Ministra Gospodarki Morskiej i Żeglugi Śródlądowej z dnia 27 lipca 2018 r. w sprawie sposobu wyznaczenia obszarów i granic aglomeracji (Dz. U. z 2018 poz. 1586);

Dokumenty, które wzięto pod uwagę sporządzając aktualizację obszaru i granic aglomeracji Jelcz-Laskowice obejmują:

1. Studium uwarunkowań i kierunków zagospodarowania przestrzennego Gminy Jelcz-Laskowice – Uchwała nr XLII/253/2005 z dnia 23 listopada 2005 r. przez Radę Miejską w Jelczu-Laskowicach,
2. MPZP CENTRUM MIASTA JELCZ-LASKOWICE - Uchwała Rady Miejskiej nr XXX/264/2001 z dnia 2 lutego 2001 r. (publikacja w Dzienniku Urzędowym Województwa Dolnośląskiego nr 33 z dnia 17 kwietnia 2001 r., poz. 337),
3. MPZP TYMIENIECKI – Uchwała Rady Miejskiej nr XXXIX/349/2001 z dnia 12 października 2001 r. (publikacja w Dzienniku Urzędowym Województwa Dolnośląskiego nr 151 z dnia 15 listopada 2001 r., poz. 2030),
4. MPZP OSIEDLE LEŚNE – Uchwała Rady Miejskiej nr IX/65/2007 z dnia 1 czerwca 2007 r. (publikacja w dzienniku urzędowym Województwa Dolnośląskiego nr 180 z dnia 27 lipca 2007 r., poz. 2317 - obowiązuje od 27.08.2007 r.),
5. MPZP „PIASTOWSKA-HIRSZFELDA” – Uchwała Nr LIV/360/2010 Rady Miejskiej w Jelczu-Laskowicach z dnia 25 października 2010 r., opublikowana w Dzienniku Urzędowym Województwa Dolnośląskiego nr 250 z dnia 29 grudnia 2010 r. poz. 4199, częściowo zmieniony przez MPZP Hirszfelda oraz MPZP Hirszfelda – Wschód,
6. MPZP MORELOWA-POLNA – Uchwała nr XXVII.184.2012 Rady Miejskiej w Jelczu-Laskowicach z dnia 28 września 2012 r. (ogłoszony w Dzienniku Urzędowym Województwa Dolnośląskiego z dnia 21 lutego 2013 r., poz. 1236),
7. MPZP BELGIJSKA FABRYCZNA – Uchwała Rady Miejskiej w Jelczu-Laskowicach Nr XXXII.236.2013 z dnia 22 lutego 2013 r. ogłoszony w Dzienniku Urzędowym Województwa Dolnośląskiego z dnia 29 listopada 2013r. poz. 6041- CZĘŚCIOWO UCHYLONY WYROKIEM WSA, częściowo obowiązuje MPZP Belgijska, częściowo zmieniony przez MPZP Belgijska – Północ,
8. MPZP PLAC JANA PAWŁA II – Uchwała Nr XLIV.327.2014 Rady Miejskiej w Jelczu-Laskowicach z dnia 28 lutego 2014 r. opublikowana w Dzienniku Urząd Województwa Dolnośląskiego poz. 1142 z dnia 6 marca 2014 r.,
9. MPZP OŚRODEK NAD STAWEM – Uchwała Nr IX.83.2015 Rady Miejskiej w Jelczu-Laskowicach z dnia 29 maja 2015 r., opublikowana w Dzienniku Urzędowym Województwa Dolnośląskiego poz. 2535 z dnia 9 czerwca 2015 r.,
10. MPZP HIRSZFELDA – Uchwała Nr XXXIII.250.2017 Rady Miejskiej w Jelczu-Laskowicach z dnia 28 kwietnia 2017 r. i opublikowana w Dzienniku Urzędowym Woj. Dolnośląskiego poz. 2373 z dnia 10 maja 2017 r. częściowo zmienia MPZP Piastowska- Hirszfelda,
11. MPZP WITOSA-TRESKI – Uchwała Nr XLVII.363.2018 Rady Miejskiej w Jelczu-Laskowicach z dnia 25 maja 2018 r. i opublikowana w Dzienniku Urzędowym Województwa Dolnośląskiego poz. 2849 z dnia 4 czerwca 2018 r.,
12. MPZP INŻYNIERSKA - ALEJA MŁODYCH – Uchwała Nr XLVIII.374.2018 Rady Miejskiej w Jelczu-Laskowicach z dnia 29 czerwca 2018 r. i opublikowana w Dzienniku Urzędowym Województwa Dolnośląskiego poz. 3655 z dnia 16 lipca 2018 r., częściowo zmienia MPZP Miłoszyce – Inżynierska,
13. MPZP BELGIJSKA - PÓLNOC - Uchwała Nr XLVIII.375.2018 Rady Miejskiej w Jelczu-Laskowicach z dnia 29 czerwca 2018 r. i opublikowany w Dzienniku Urzędowym Województwa Dolnośląskiego poz. 3656 z dnia 16 lipca 2018 r., częściowo zmienia MPZP Belgijska-Fabryczna,
14. MPZP OŁAWSKA – BOŻKA – Uchwała nr LII.411.2018 Rady Miejskiej w Jelczu-Laskowicach z dn. 26.10.2018 r. i opublikowana w Dzienniku Urzędowym Województwa Dolnośląskiego poz. 5587 z dnia 9 listopada 2018 r., częściowo zmienia MPZP CENTRUM MIASTA JELCZ-LASKOWICE,

15. MPZP HIRSZFELDA -WSCHÓD – Uchwała nr XXI.176.2020 Rady Miejskiej w Jelczu-Laskowicach w dniu 31.03.2020r. i opublikowana w Dzienniku Urzędowym Województwa Dolnośląskiego poz. 2527 z dnia 7 kwietnia 2020 r., częściowo zmienia MPZP Piastowska-Hirszfelda,
16. MPZP BISKUPICE – CELINA – Uchwała Rady Miejskiej Nr XIII/61/2003 z dnia 26 września 2003 r. (publikacja w Dz. Urz. Woj. Dolnośląskiego Nr 206, z dnia 5 listopada 2003 r. poz. 2930),
17. MPZP BRZEZINKI (dz. nr 1/4 i 1/5) – Uchwała Rady Miejskiej Nr LVI/301/98 z dnia 17 czerwca 1998 r. (publikacja w Dz. Urz. Woj. Wrocławskiego z dnia 14 sierpnia 1998 r. Nr 11, poz. 112),
18. MPZP CHWAŁOWICE I – Uchwała NR XVI.91.2011 Rady Miejskiej w Jelczu-Laskowicach z dnia 26 października 2011r. - pow. 49 ha; opublikowana w Dzienniku Urzędowym Województwa Dolnośląskiego z dnia 10 stycznia 2012r. poz. 29.,
19. MPZP CHWAŁOWICE II – Uchwała NR XVI.92.2011 Rady Miejskiej w Jelczu-Laskowicach z dnia 26 października 2011 r. opublikowana w Dzienniku Urzędowym Województwa Dolnośląskiego z dnia 10 stycznia 2012 r. poz. 30.,
20. MPZP DZIUPLINA – Uchwała Rady Miejskiej Nr XL/371/2001 z dnia 30 listopada 2001 r. (publ. w Dz. Urz. Woj. Dolnośląskiego Nr 1, z dnia 11 stycznia 2002 r. poz. 16),
21. MPZP - DZIUPLINA I – Uchwała Nr VI.41.2015 Rady Miejskiej w Jelczu-Laskowicach z dnia 27 lutego 2015 r. i opublikowana w Dzienniku Urzędowym Województwa Dolnośląskiego poz. 1032 z dnia 9 marca 2015 r.,
22. MPZP DZIUPLINA III – Uchwała Nr XIX.170.2016 Rady Miejskiej w Jelczu-Laskowicach z dnia 27 kwietnia 2016r. i opublikowana w Dzienniku Urzędowym Woj. Dolnośląskiego poz. 2487 z dnia 17 maja 2016r.,
23. MPZP KOPALINA – Uchwała Rady Miejskiej Nr XIII/60/2003 z dnia 26 września 2003 r. (publikacja w Dz. Urz. Woj. Dolnośląskiego Nr 206 z dnia 5 listopada 2003 r. poz. 2929),
24. MPZP CENTRUM GOSPODARCZE W JELCZU-LASKOWICACH – Uchwała Rady Miejskiej Nr XXV/240/2000 z dnia 13 listopada 2000 r. (publikacja w Dz. Urz. Woj. Dolnośląskiego Nr 6 z dnia 8 lutego 2001 r. poz. 75) (MPZP częściowo zmieniony MPZP ŁĘG CENTRUM),
25. MPZP ŁĘG CENTRUM – Uchwała Rady Miejskiej Nr XIII/59/2003 z dnia 26 września 2003 r. (publikacja w Dz. Urz. Woj. Dolnośląskiego Nr 206, z dnia 5 listopada 2003 r. poz. 2928), częściowo zmienia MPZP CENTRUM GOSPODARCZE W JELCZU-LASKOWICACH,
26. MPZP MIŁOCICE – POŁUDNIE – Uchwała Nr XL.293.2013 Rady Miejskiej w Jelczu-Laskowicach z dnia 25 października 2013r. i opublikowana w Dzienniku Urzędowym Województwa Dolnośląskiego poz. 5554 z dnia 4 listopada 2013 r.,
27. MPZP MIŁOCICE – PÓŁNOC – Uchwała Rady Miejskiej w Jelczu-Laskowicach nr LI.357.2014 z dnia 26 września 2014 r. ogłoszona 3 października 2014r. w Dz. Urzędowym Województwa Dolnośląskiego poz. 4126,
28. MPZP MIŁOCICE ZACHÓD – Uchwała Nr XIX.168.2016 Rady Miejskiej w Jelczu-Laskowicach z dnia 27 kwietnia 2016r. i opublikowana w Dzienniku Urzędowym Województwa Dolnośląskiego poz. 2485 z dnia 17 maja 2016r.,
29. MPZP dla gazociągu w/c DN200 Czernica - Jelcz-Laskowice I etap – Uchwała Rady Miejskiej w Jelczu-Laskowicach Nr LV/293/98 z dnia 29 maja 1998 r. (publikacja w Dz. Urz. Woj. Wrocławskiego Nr 9, „poz.90 z 1998 r.),
30. MPZP dla gazociągu w/c DN 200 Czernica - Jelcz-Laskowice II etap – Uchwała Rady Miejskiej Nr LVI/300/98 z dnia 17 czerwca 1998 r. (publikacja w Dz. Urz. Woj. Wrocławskiego Nr 9, z dnia 19 czerwca 1998 r. poz. 91),

31. MPZP MIŁOSZYCE – Uchwała Rady Miejskiej Nr XXIV/222/2000 z dnia 29 września 2000 r. (publikacja w Dz. urz. Woj. Dolnośląskiego Nr 45, z dnia 17 listopada 2000 r. poz. 726),
32. MPZP MIŁOSZYCE PÓLNOC – Uchwała Rady Miejskiej Nr XXXVII/331/2001 z dnia 27 czerwca 2001 r. (publikacja w Dz. Urz. Woj. Dolnośląskiego Nr 95, z dnia 14 sierpnia 2001 r. poz. 1254),
33. MPZP KRUSZYWA – Uchwała Rady Miejskiej Nr XXXIX/348/2001 z dnia 12 października 2001 r. (publikacja w Dz. Urz. Woj. Dolnośl. Nr 151, z dnia 15 listopada 2001 r. poz. 2029),
34. MPZP MIŁOSZYCE – DŁUGA – Uchwała Rady Miejskiej Nr IX/44/2003 z dnia 6 czerwca 2003 r. (publikacja w dz. Urz. Woj. Dolnośląskiego Nr 106, z dnia 18 lipca 2003 r. poz. 1981),
35. MPZP MIŁOSZYCE – INŻYNIERSKA – Uchwała Nr XLIV/295/2009 Rady Miejskiej w Jelczu-Laskowicach z dnia 18 grudnia 2009r., opublikowana w Dzienniku Urzędowym Województwa Dolnośląskiego Nr 25 z dnia 9 lutego 2010r. poz. 343.,
36. MPZP MIŁOSZYCE – ZACHÓD – Uchwała Nr XLII/279/2009 Rady Miejskiej w Jelczu-Laskowicach z dnia 29 października 2009r., opublikowana w Dzienniku Urzędowym Województwa Dolnośląskiego Nr 52 z dnia 22 marca 2010r. poz. 776.,
37. MPZP MIŁOSZYCE – OBWODNICA – Uchwała Nr XLII/280/2009 Rady Miejskiej w Jelczu-Laskowicach z dnia 29 października 2009r., opublikowana w Dzienniku Urzędowym Województwa Dolnośląskiego Nr 105 z dnia 8 czerwca 2010r. poz. 1643. CZĘŚCIOWO UCHYLONY WYROKIEM WSA oraz częściowo zmieniony przez MPZP Miłoszyce-Asnyka,
38. Zmiana MPZP terenu położonego w MIŁOSZYCACH – Uchwała Rady Miejskiej w Jelczu-Laskowicach nr XX.121.2012 z dnia 27 stycznia 2012r. ogłoszona w Dzienniku Urzędowym Województwa Dolnośląskiego z dnia 30 marca 2012r. poz. 1243.,
39. MPZP MIŁOSZYCE A – Uchwała Nr XXXVII.272.2013 Rady Miejskiej w Jelczu-Laskowicach z dnia 26 lipca 2013r. i opublikowana w Dzienniku Urzęd. Województwa Dolnośląskiego poz. 4623 z dnia 7 sierpnia 2013r.,
40. MPZP MIŁOSZYCE – WSCHÓD – Uchwała Nr XXXVII.271.2013 Rady Miejskiej w Jelczu-Laskowicach z dnia 26 lipca 2013r. i opublikowana w Dzienniku Urzędowym Województwa Dolnośląskiego poz. 4622 z dnia 7 sierpnia 2013r.,
41. MPZP - MIŁOSZYCE – WROCŁAWSKA – Uchwała Nr XXI.181.2016 Rady Miejskiej w Jelczu-Laskowicach z dnia 24 czerwca 2016r. i opublikowana w Dzienniku Urzędowym Województwa Dolnośląskiego poz.3123 z dnia 4 lipca 2016r., częściowo zmienia MPZP Miłoszyce,
42. MPZP MIŁOSZYCE – ASNYKA – Uchwała nr XLIX.384.2018 Rady Miejskiej w Jelczu-Laskowicach z dn. 27.07.2018r. i opublikowana w Dzienniku Urzędowym Województwa Dolnośląskiego poz. 3892 z dnia 6 sierpnia 2018 r., częściowo zmienia MPZP Miłoszyce-Obwodnica,
43. MPZP terenu we wsi MINKOWICE OŁAWSKIE – Uchwała Nr V/25/99 z dnia 29 stycznia 1999 r. (publikacja w Dz. Urz. Woj. Dolnośląskiego Nr 15, poz. 694, z dnia 25 czerwca 1999 r.),
44. MPZP MINKOWICE – KOLEJOWA – Uchwała Rady Miejskiej nr XIII/132/99 z dnia 5 listopada 1999 r. (publikacja w Dz. Urz. Woj. Dolnośląskiego Nr 1, z dnia 11 stycznia 2000 r., poz. 4),
45. MPZP – MINKOWICE – Uchwała Rady Miejskiej Nr XXV/239/2000 z dnia 13 listopada 2000 r. (publikacja w Dz. Urz. Woj. Dolnośląskiego Nr 54 z dnia 29 grudnia 2000 r. poz. 819),
46. MPZP MINKOWICE OŁAWSKIE A1 – Uchwała Nr XIX.169.2016 Rady Miejskiej w Jelczu-Laskowicach z dnia 27 kwietnia 2016r. i opublikowana w Dzienniku Urzędowym Woj. Dolnośląskiego poz. 2486 z dnia 17 maja 2016r.,

47. MPZP MINKOWICE OŁAWSKIE A2 – Uchwała Nr XXXI.237.2017 Rady Miejskiej w Jelczu-Laskowicach z dnia 24 lutego 2017r. i opublikowana w Dzienniku Urzędowym Woj. Dolnośląskiego poz. 1093 z dnia 6 marca 2017r.,
48. MPZP MINKOWICE OŁAWSKIE – WÓJCICE – Uchwała nr XLVIII.376.2018 przez Radę Miejską w Jelczu-Laskowicach w dniu 29 czerwca 2018r. i opublikowana w Dzienniku Urzędowym Województwa Dolnośląskiego poz. 3661 z dnia 17 lipca 2018r.,
49. MPZP NOWY DWÓR – Uchwała nr XXVII.183.2012 Rady Miejskiej w Jelczu-Laskowicach z dnia 28 września 2012r. ogłoszona w Dzienniku Urzędowym Województwa Dolnośląskiego z dnia 21 lutego 2013r. poz. 1235.,
50. MPZP Park Europejski – Uchwała nr XXXII.287.2021 Rady Miejskiej w Jelczu - Laskowicach z dnia 31 marca 2021 r. w sprawie uchwalenia Miejscowego Planu Zagospodarowania Przestrzennego dla terenu położonego w obrębie Laskowice, gm. Jelcz-Laskowice (Dziennik Urzędowy Województwa Dolnośląskiego z dnia 14 kwietnia 2021 r., Poz. 1852
51. Plan Rozwoju i Modernizacji Urządzeń Wodociągowych i Urządzeń Kanalizacyjnych na lata 2021-2024 – UCHWAŁA NR XXIX.251.2020 RADY MIEJSKIEJ W JELCZU – LASKOWICACH z dnia 30 grudnia 2020 r. w sprawie przyjęcia Wieloletniego Planu Rozwoju i Modernizacji Urządzeń Wodociągowych i Urządzeń Kanalizacyjnych na lata 2021-2024

CZĘŚĆ GRAFICZNA AGLOMERACJI JELCZ-LASKOWICE

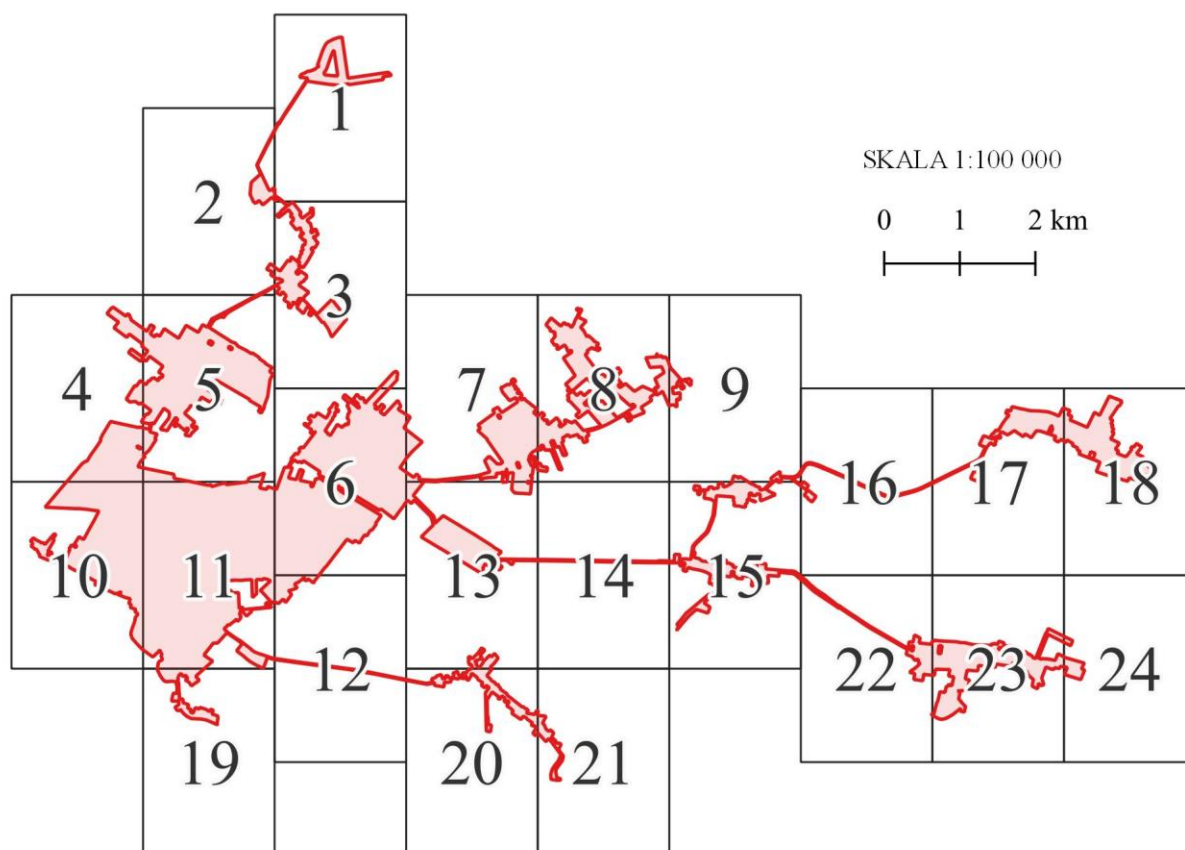
Propozycja zmiany obszaru i granic aglomeracji Jelcz-Laskowice w formie graficznej została przedstawiona na mapie w skali 1:10 000, zawierającej:

- oznaczenie granic administracyjnych gmin zgodnie z danymi z państwowego rejestru granic i powierzchni jednostek podziałów terytorialnych kraju,
- oznaczenie granic obszaru objętego lub przewidzianego do objęcia zasięgiem systemu kanalizacji zbiorczej lub jej obszaru współtworzącego aglomerację – oznaczenie granic aglomeracji,
- oznaczenie lokalizacji oczyszczalni ścieków komunalnych, do której odprowadzane będą ścieki komunalne,
- oznaczenie granic stref ochronnych ujęć wody obejmujących tereny ochrony bezpośredniej zgodnie z informacjami z systemu informacyjnego gospodarowania wodami,
- oznaczenie granic form ochrony przyrody, o których mowa w art. 6 ustawy z dnia 16 kwietnia 2004 r. o ochronie przyrody (Dz. U. 2020 poz. 916 ze zm.), lub obszarów mających znaczenie dla Wspólnoty znajdujących się na liście, o której mowa w art. 27 ust. 1 tej ustawy, zgodnie z informacjami z centralnego rejestru form ochrony przyrody,
- skalę projektu aglomeracji w formie liczbowej i liniowej.

Nie oznaczono granic obszarów ochronnych zbiorników wód śródlądowych zgodnie z informacjami z systemu informacyjnego gospodarowania wodami oraz stref ochronnych ujęć wody obejmujących tereny ochrony pośredniej z uwagi na brak takich obszarów na obszarze aglomeracji Jelcz-Laskowice.

Granice aglomeracji poprowadzono wzdłuż zewnętrznych granic działek ewidencyjnych zabudowanych albo przeznaczonych do zabudowy, skanalizowanych albo przewidzianych do skanalizowania za wyjątkiem sytuacji gdzie jedynie niewielką część działki zajmuje budynek mieszkalny/gospodarstwo korzystające z sieci kanalizacyjnej bądź planowane do podłączenia, a pozostałą część tej samej działki stanowią użytki rolne bądź inne niezurbanizowane formy użytkowania. Przy określeniu granic aglomeracji wzięto również pod uwagę miejscowe plany zagospodarowania przestrzennego rozgraniczające tereny o różnym przeznaczeniu lub różnych zasadach zagospodarowania (np. części działek objętych mpzp nieprzeznaczonych do zabudowy wykluczono z obszaru aglomeracji).

SCHEMAT
POŁĄCZENIA
ARKUSZY

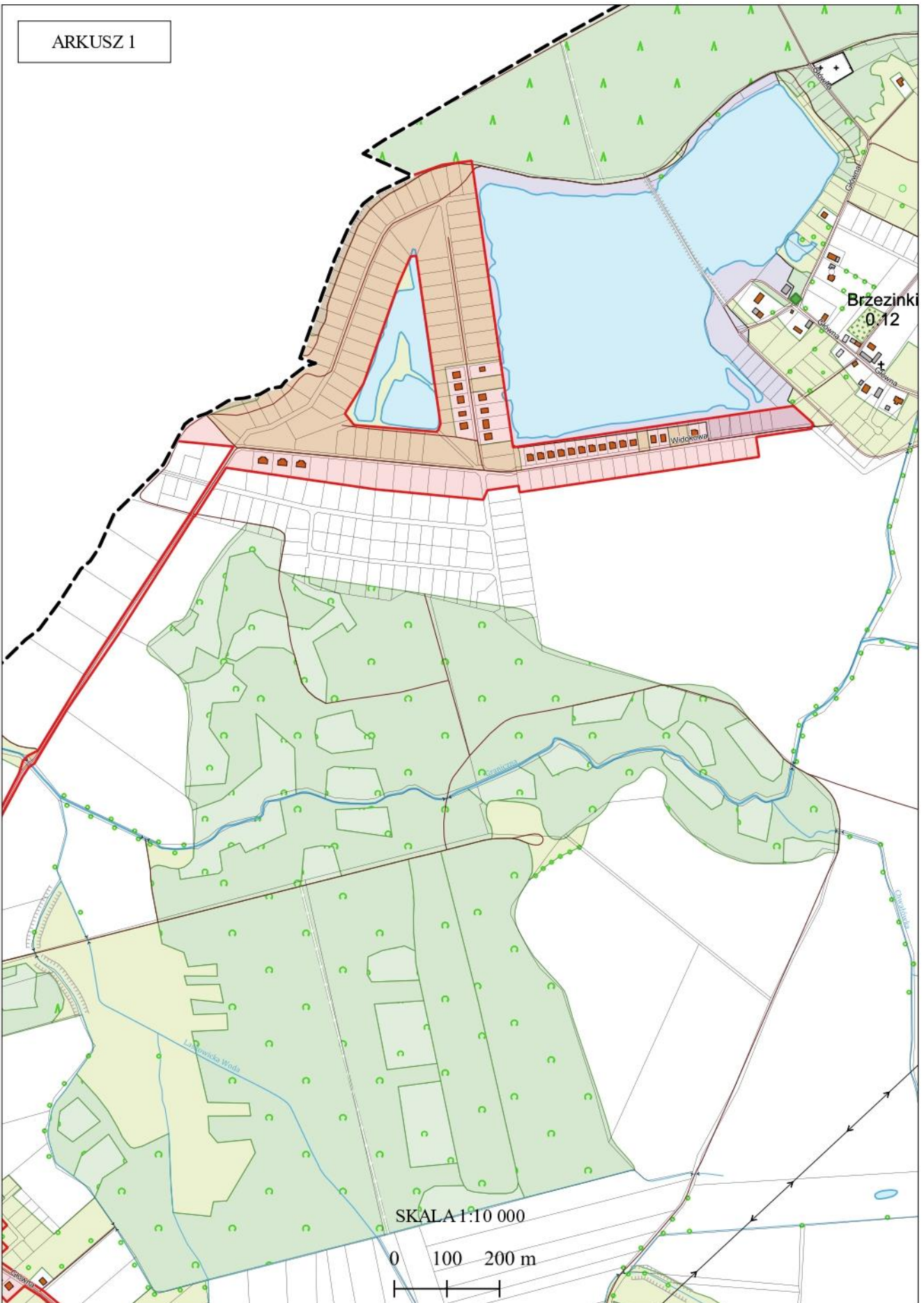


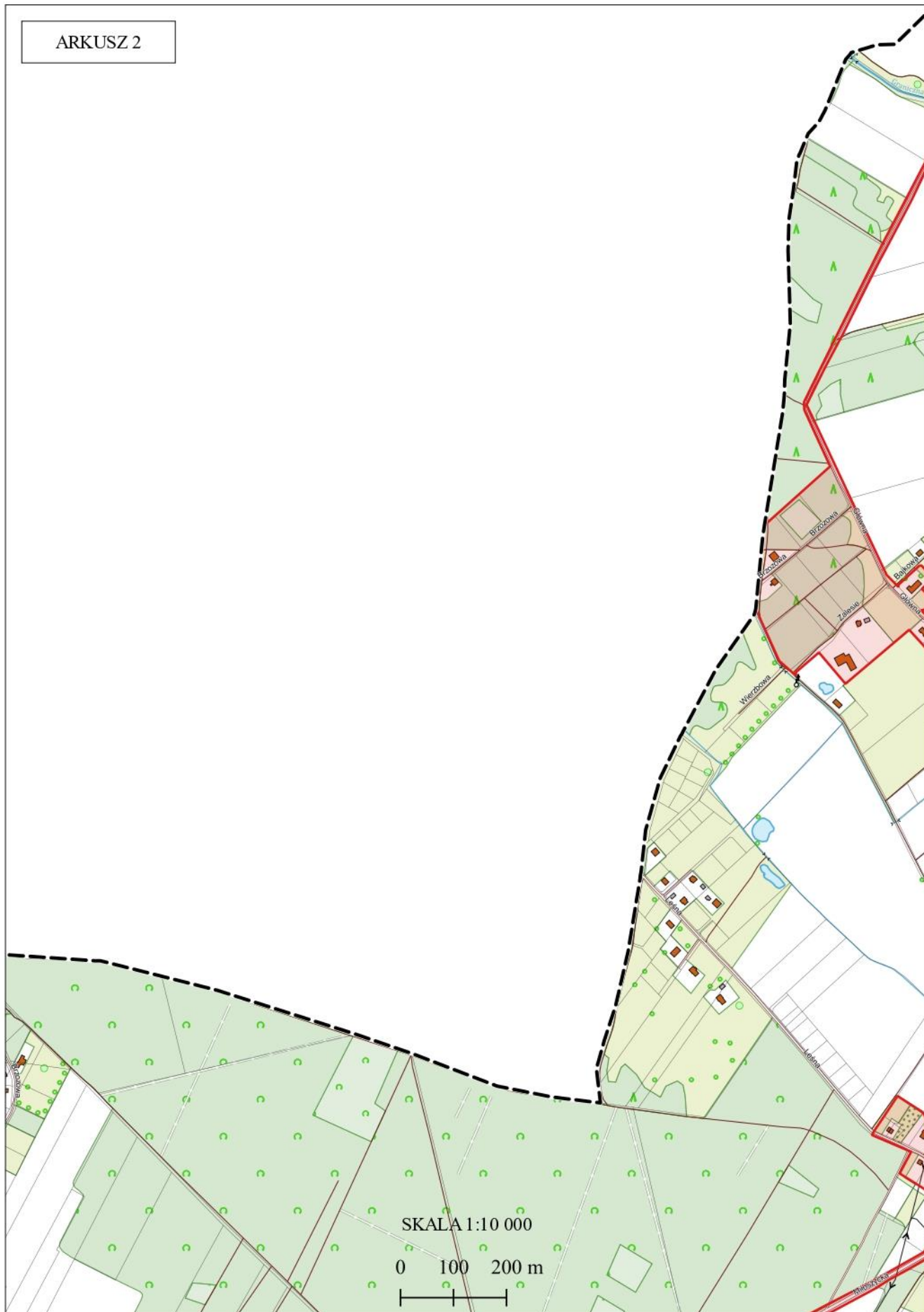
objaśnienia zawarte w legendzie odnoszą się do zawartości poszczególnych arkuszy (1-24)

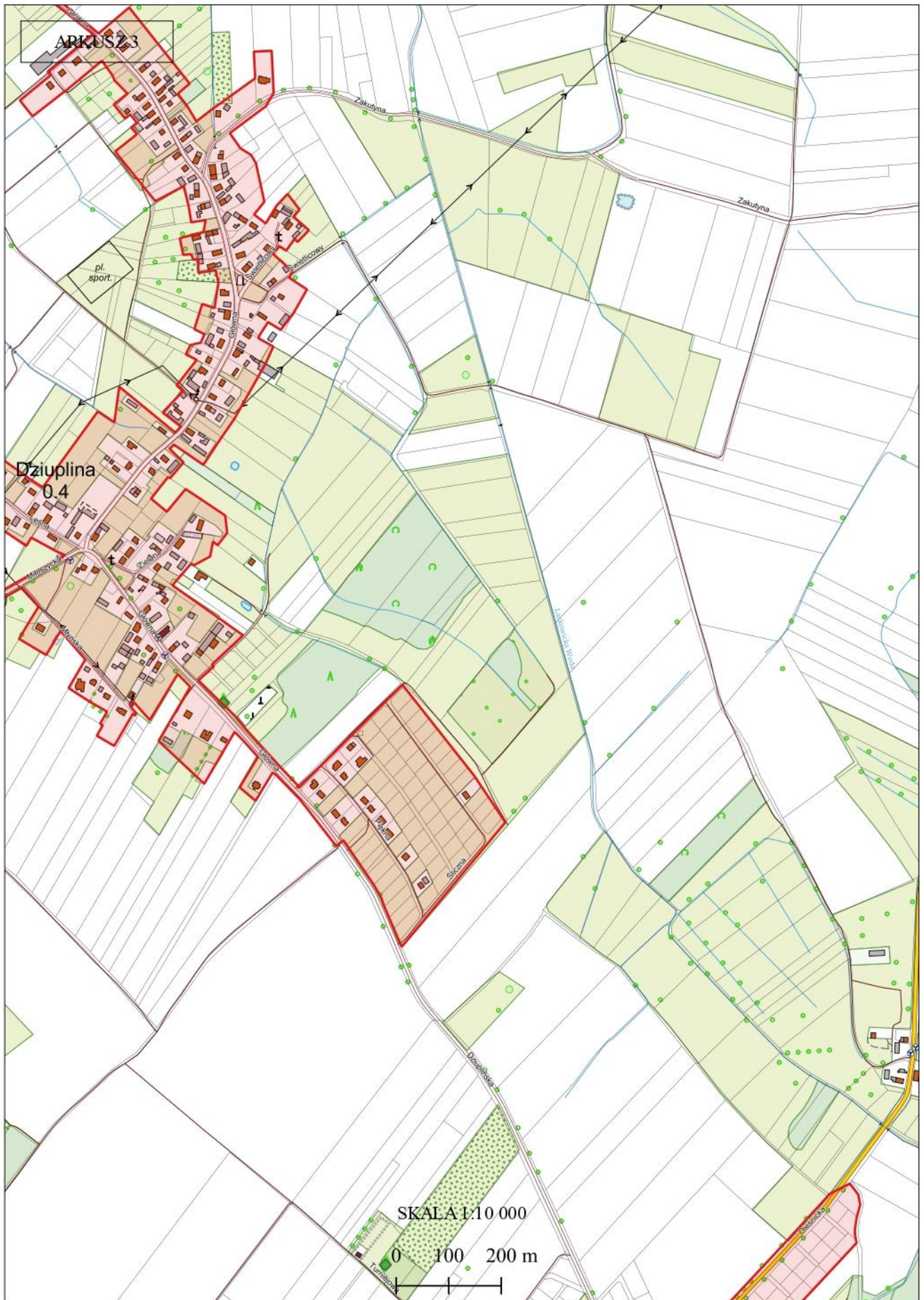
LEGENDA

- OBSZAR I GRANICE AGLOMERACJI JELCZ-LASKOWICE
- STREFY OCHRONNE UJEĆ WODY OBEJMUJĄCE TERENY OCHRONY BEZPOŚREDNIEJ
- POMNIKI PRZYRODY
- GRANICE ADMINISTRACYJNE
- OBSZAR NATURA 2000 - PLB020002 Grądy Odrzańskie
- OBSZAR NATURA 2000 - PLH020017 Grądy w Dolinie Odry
- OCZYSZCZALNIA ŚCIEKÓW W JELCZU-LASKOWICACH
- 1, 2, ... ARKUSZE MAPY

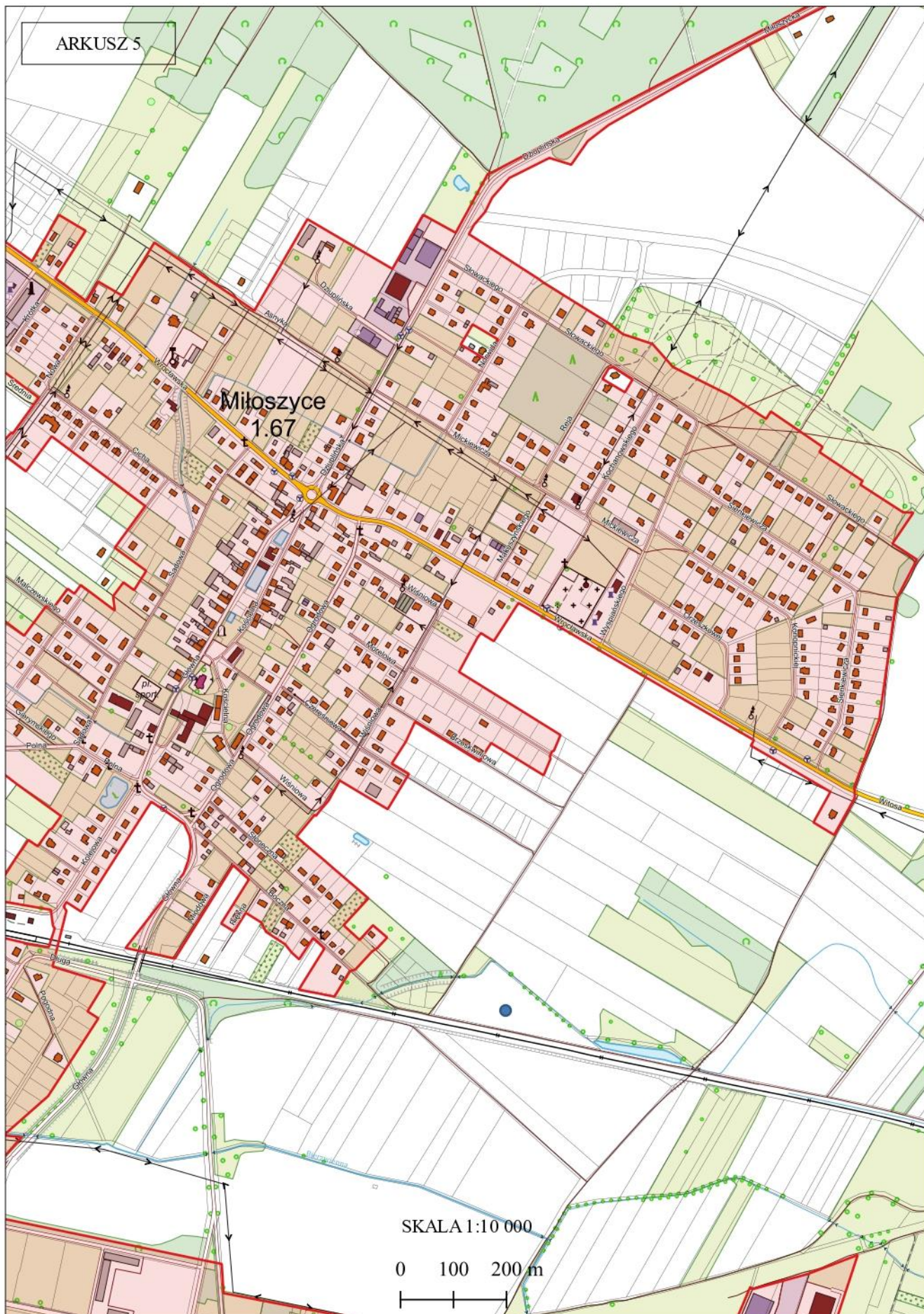
ARKUSZ 1





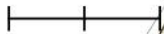


ARKUSZ 5

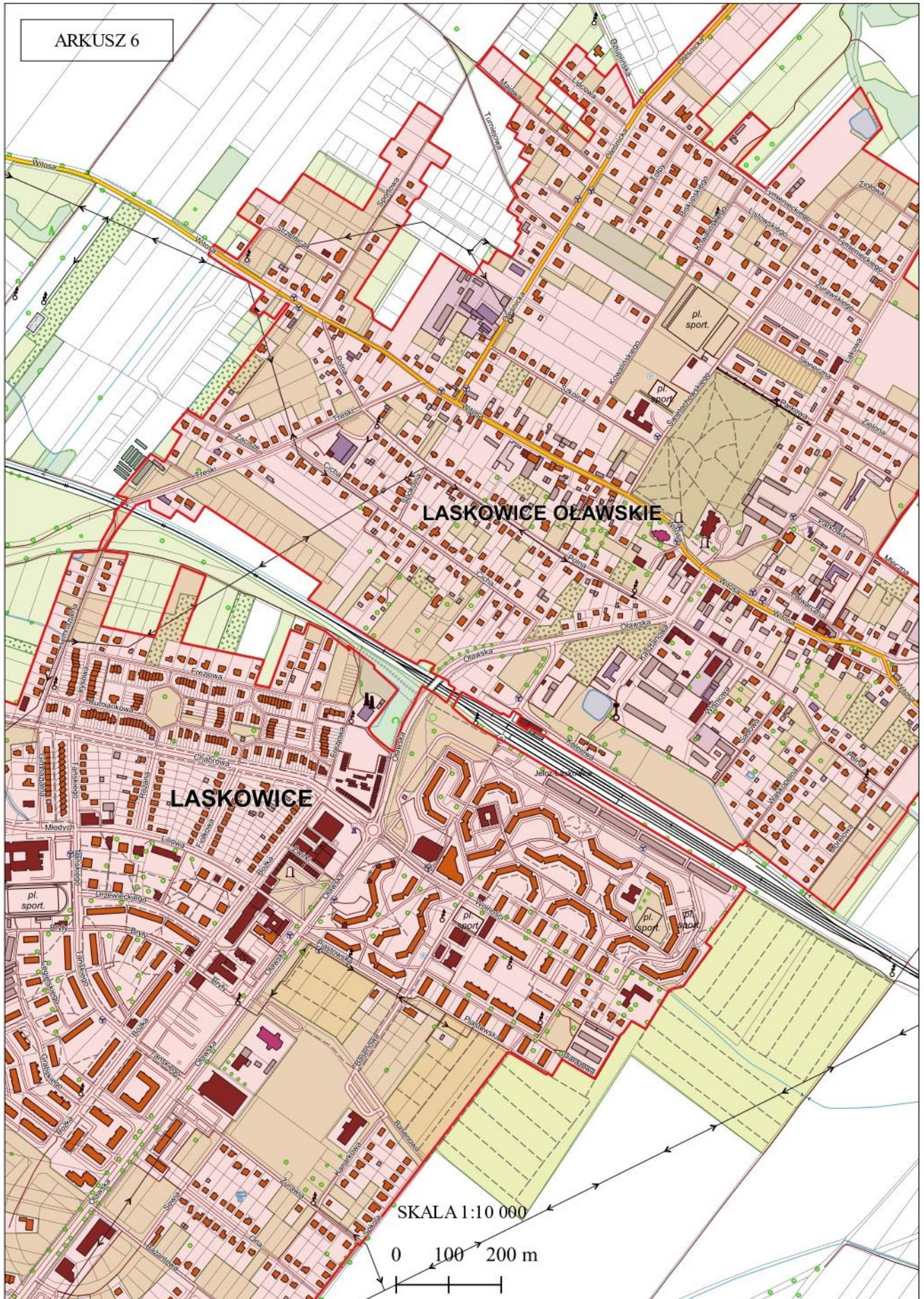


SKALA 1:10 000

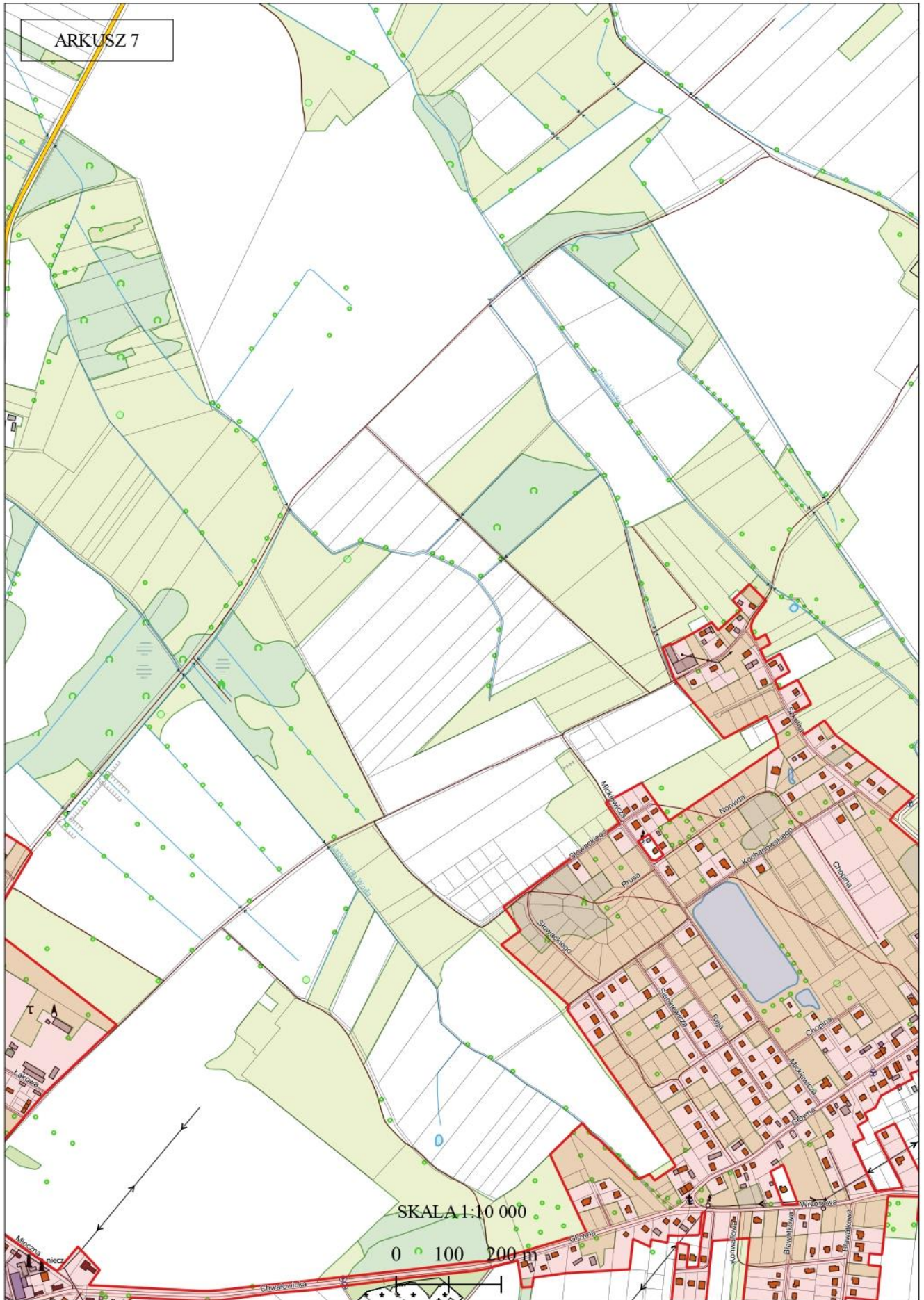
0 100 200 m



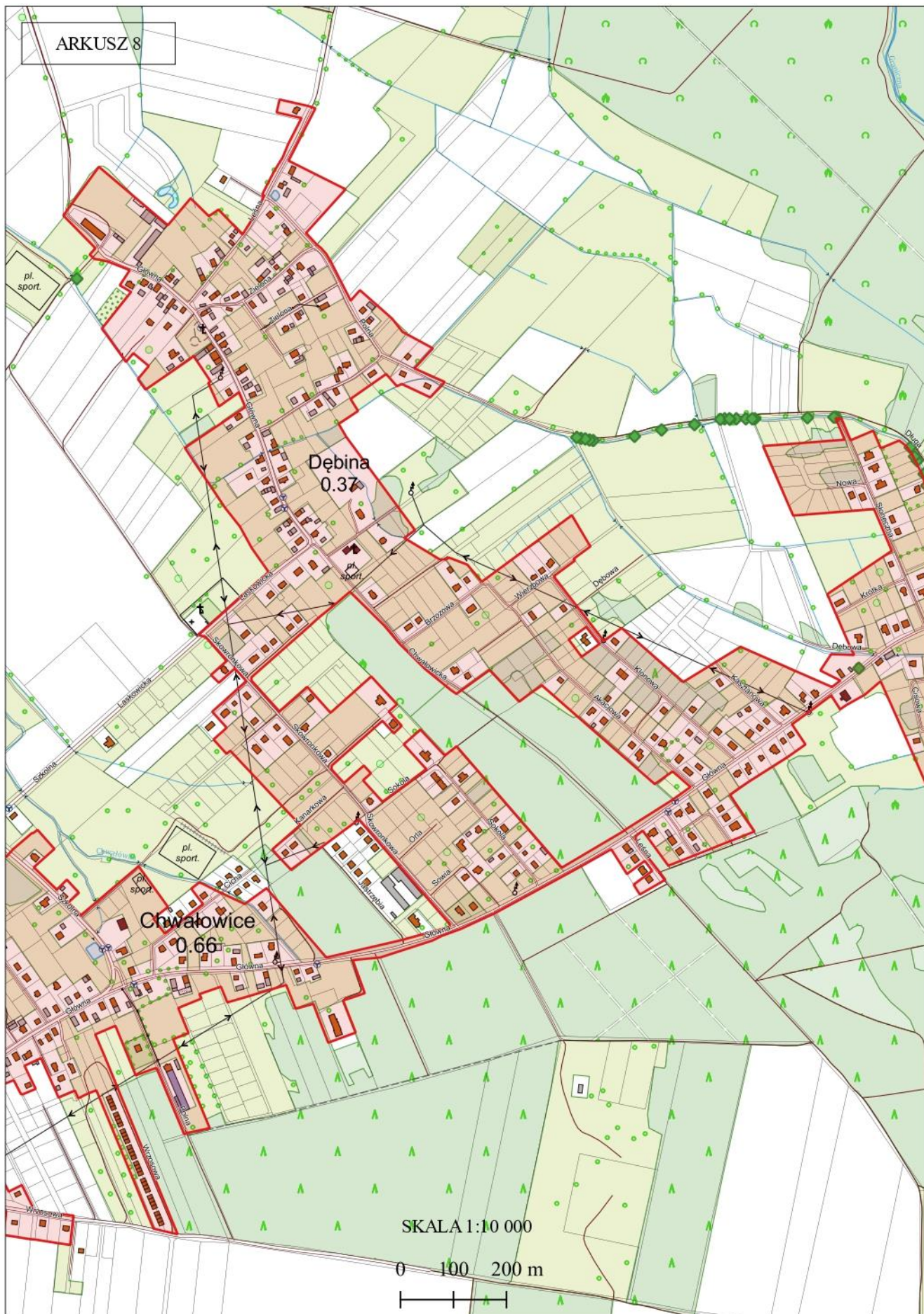
ARKUSZ 6



ARKUSZ 7



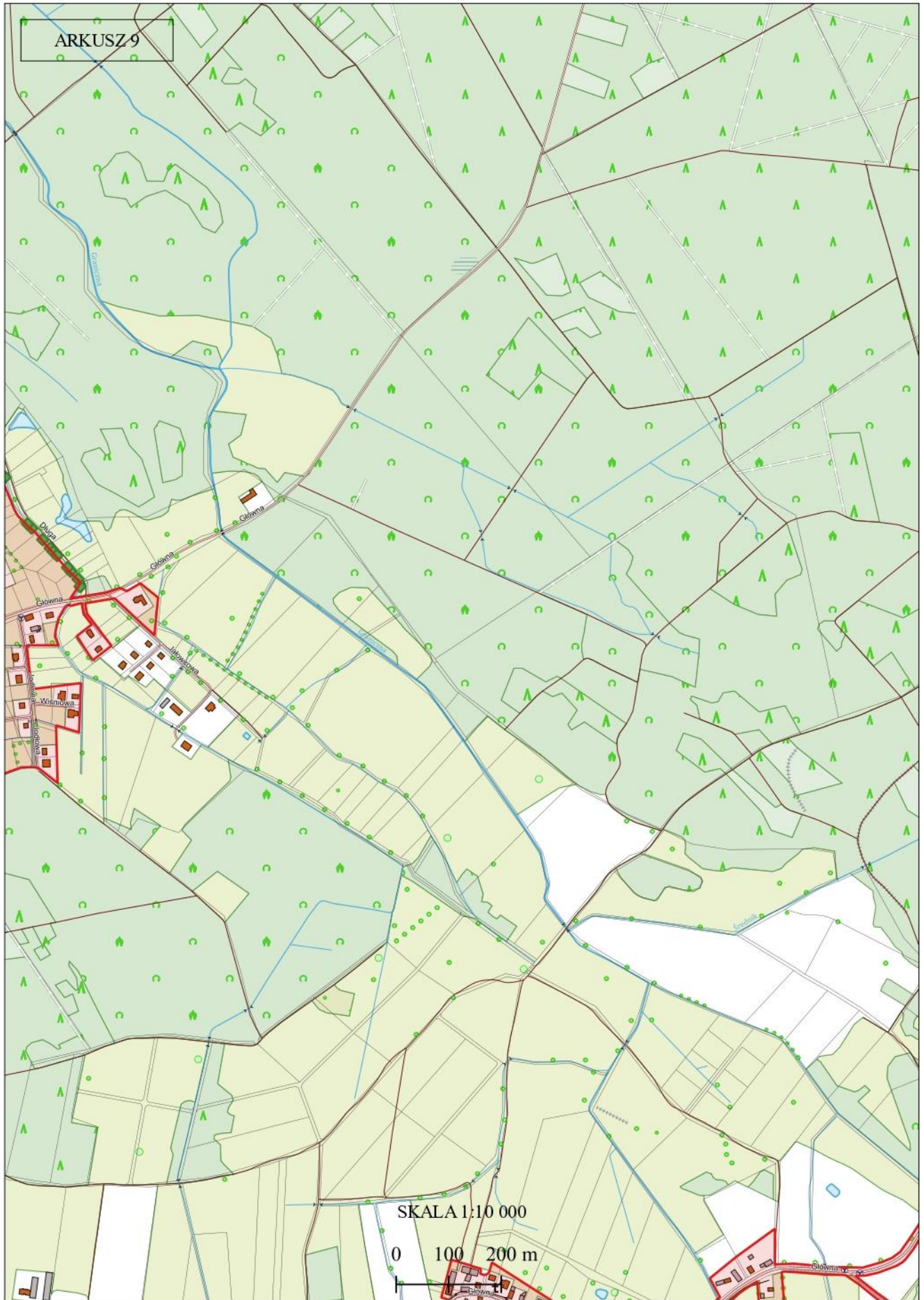
ARKUSZ 8



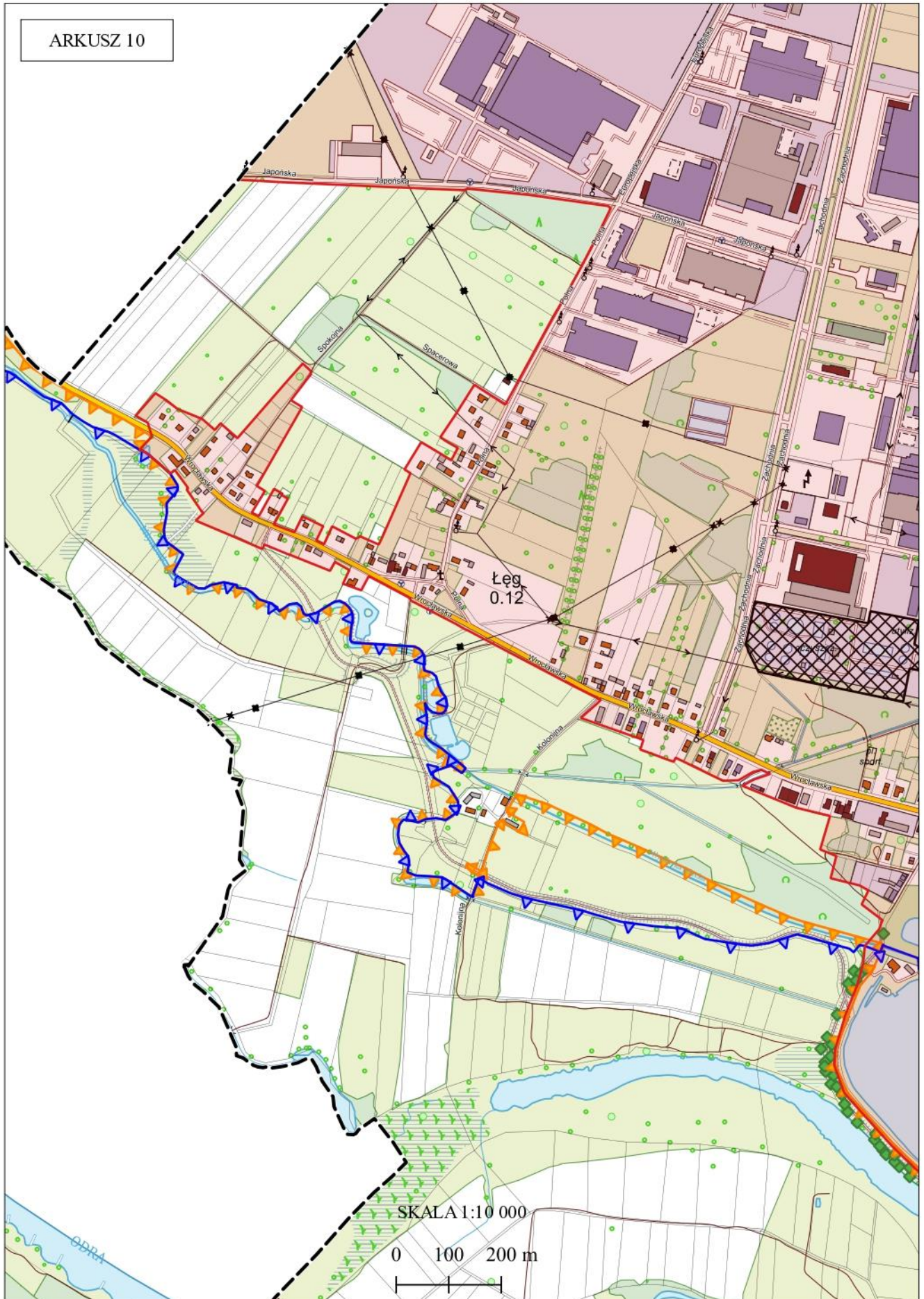
SKALA 1:10 000

0 100 200 m



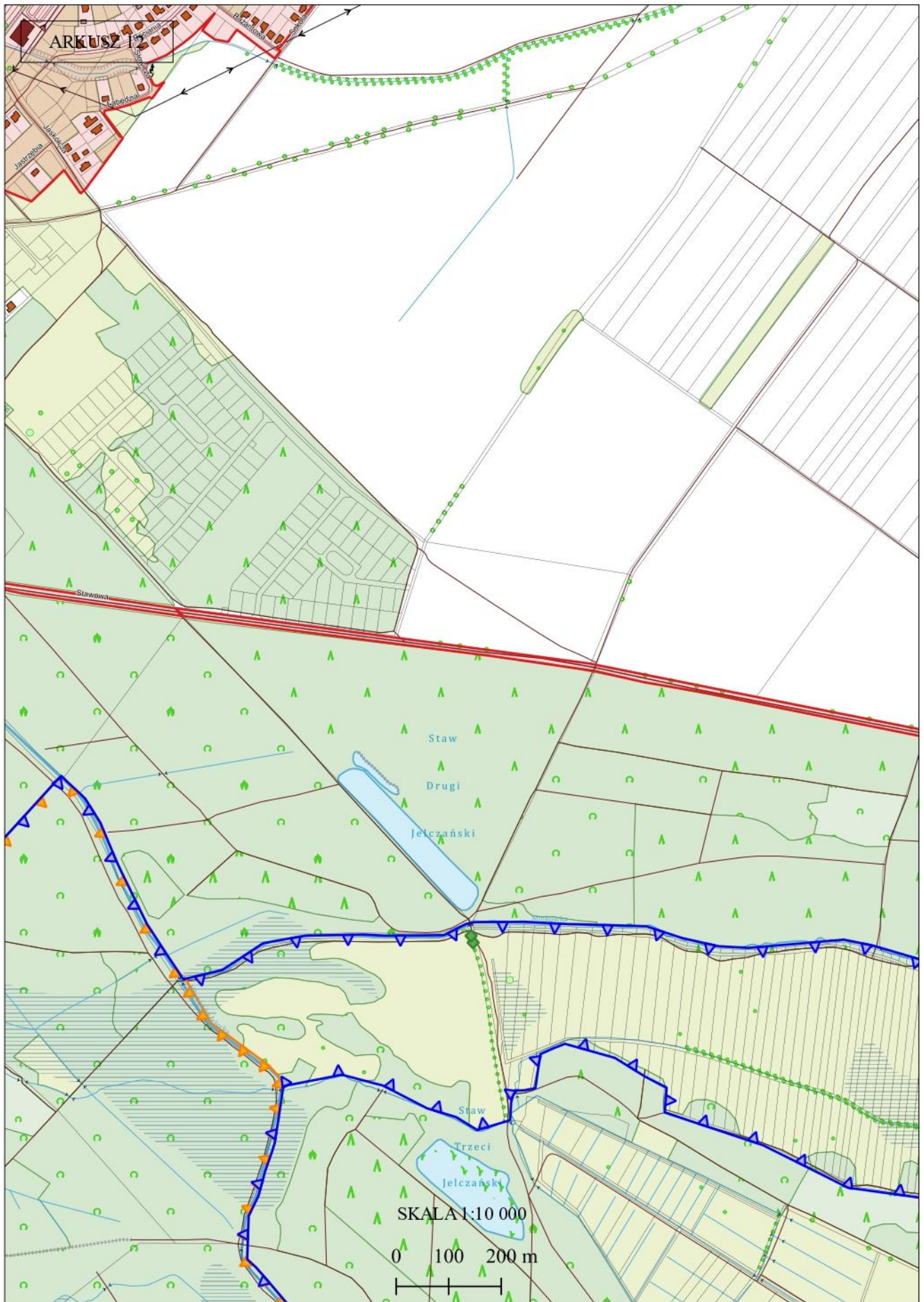


ARKUSZ 10



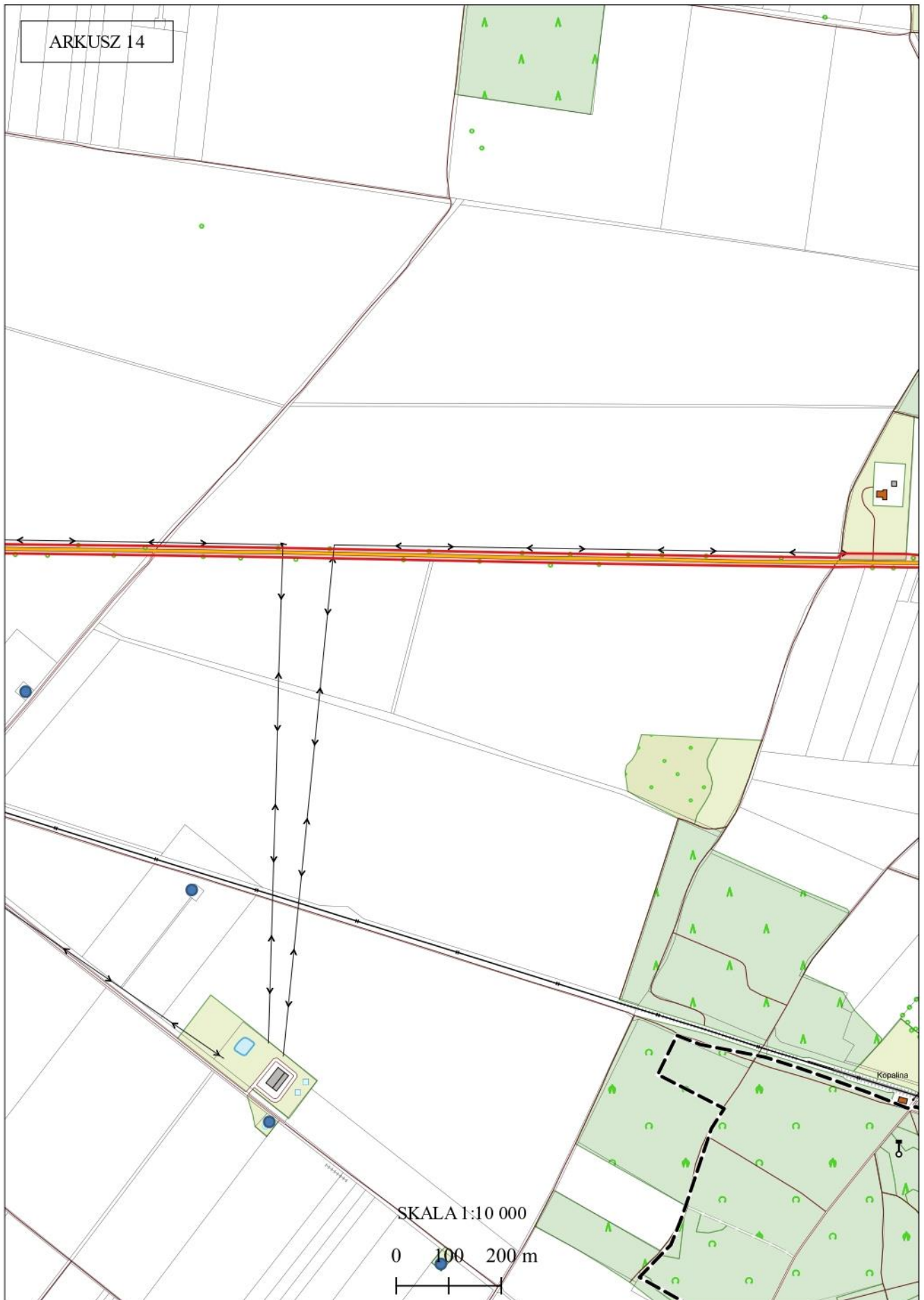
SKALA 1:10 000







ARKUSZ 14

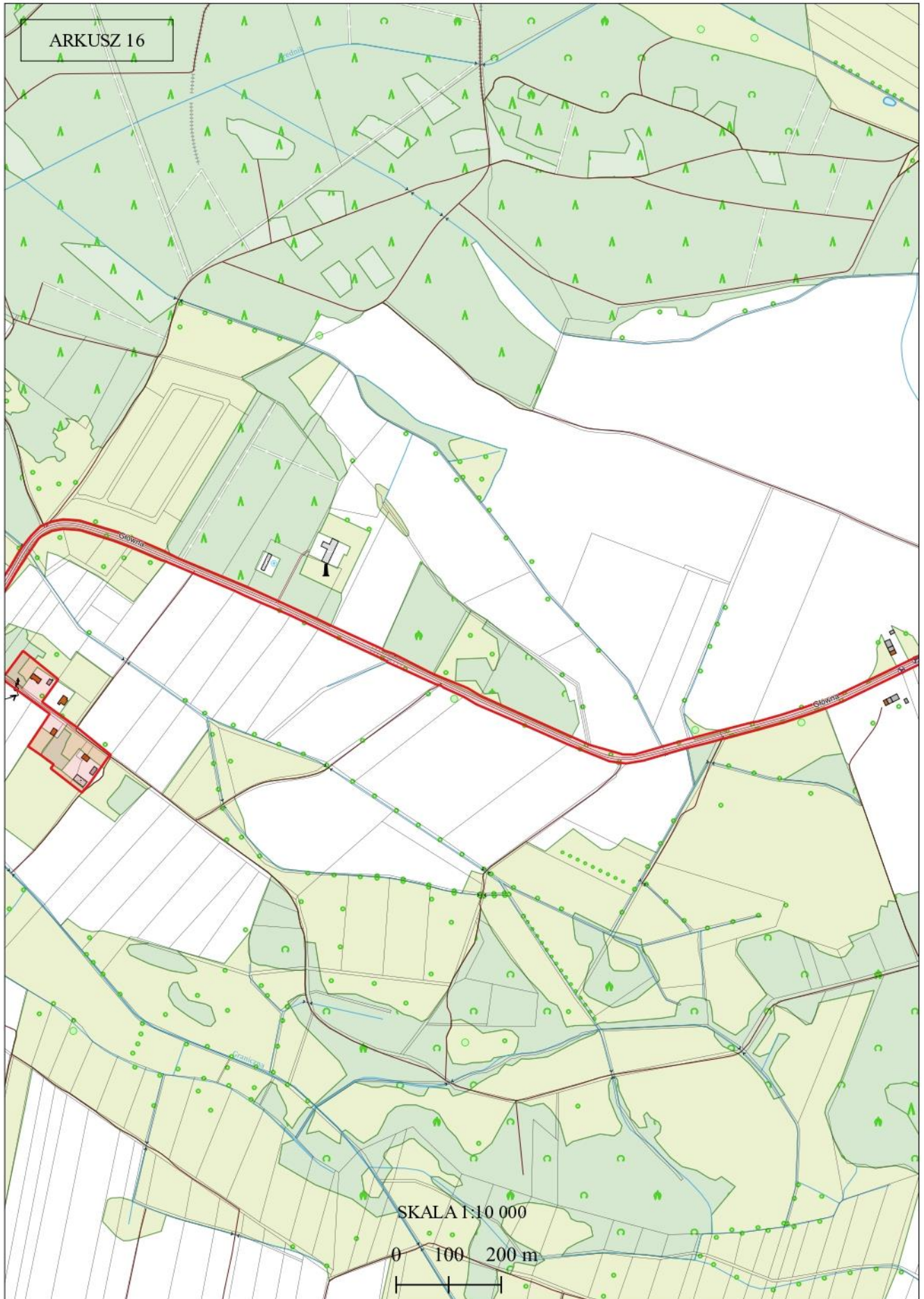


SKALA 1:10 000

0 100 200 m



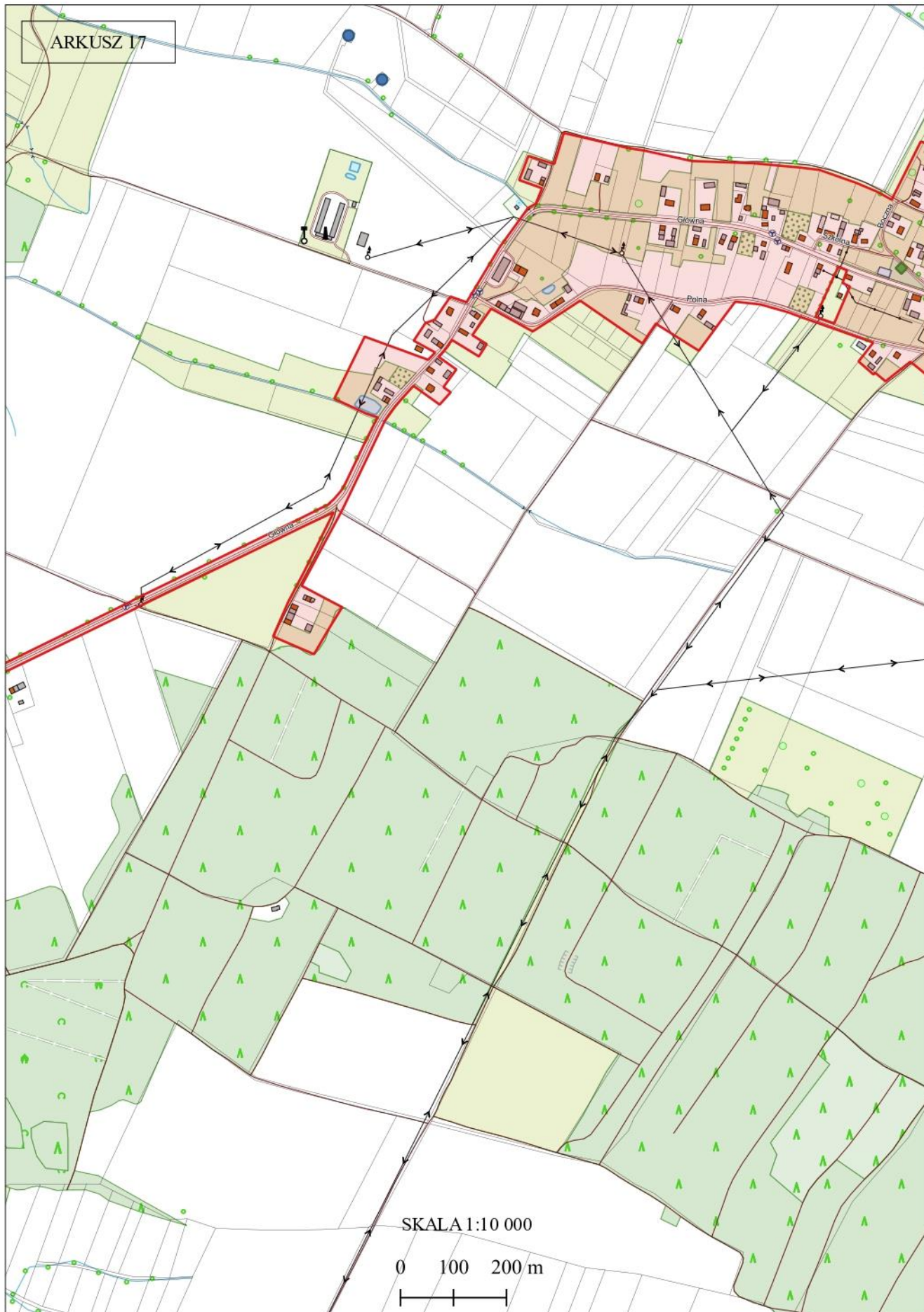
ARKUSZ 16



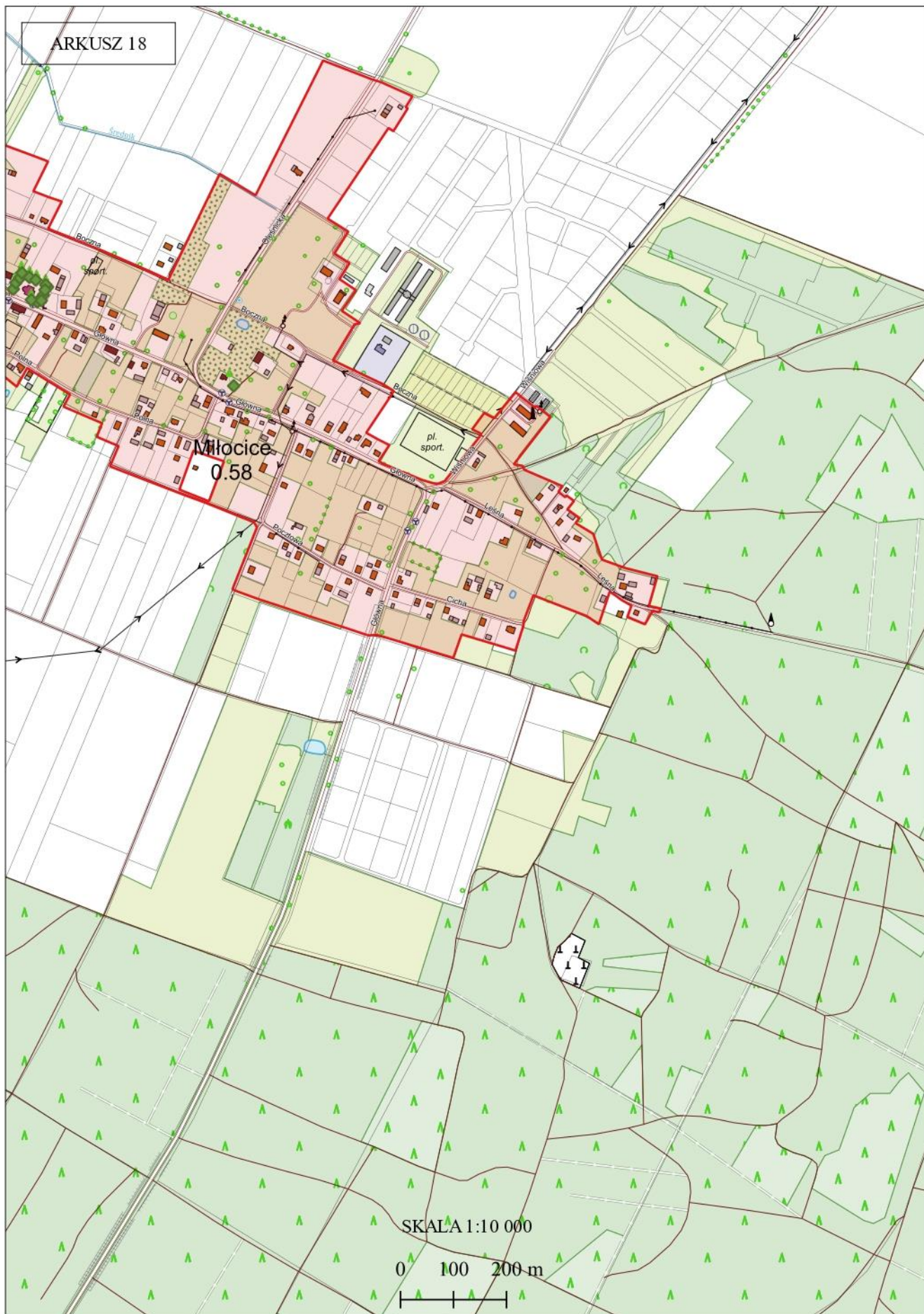
SKALA 1:10 000

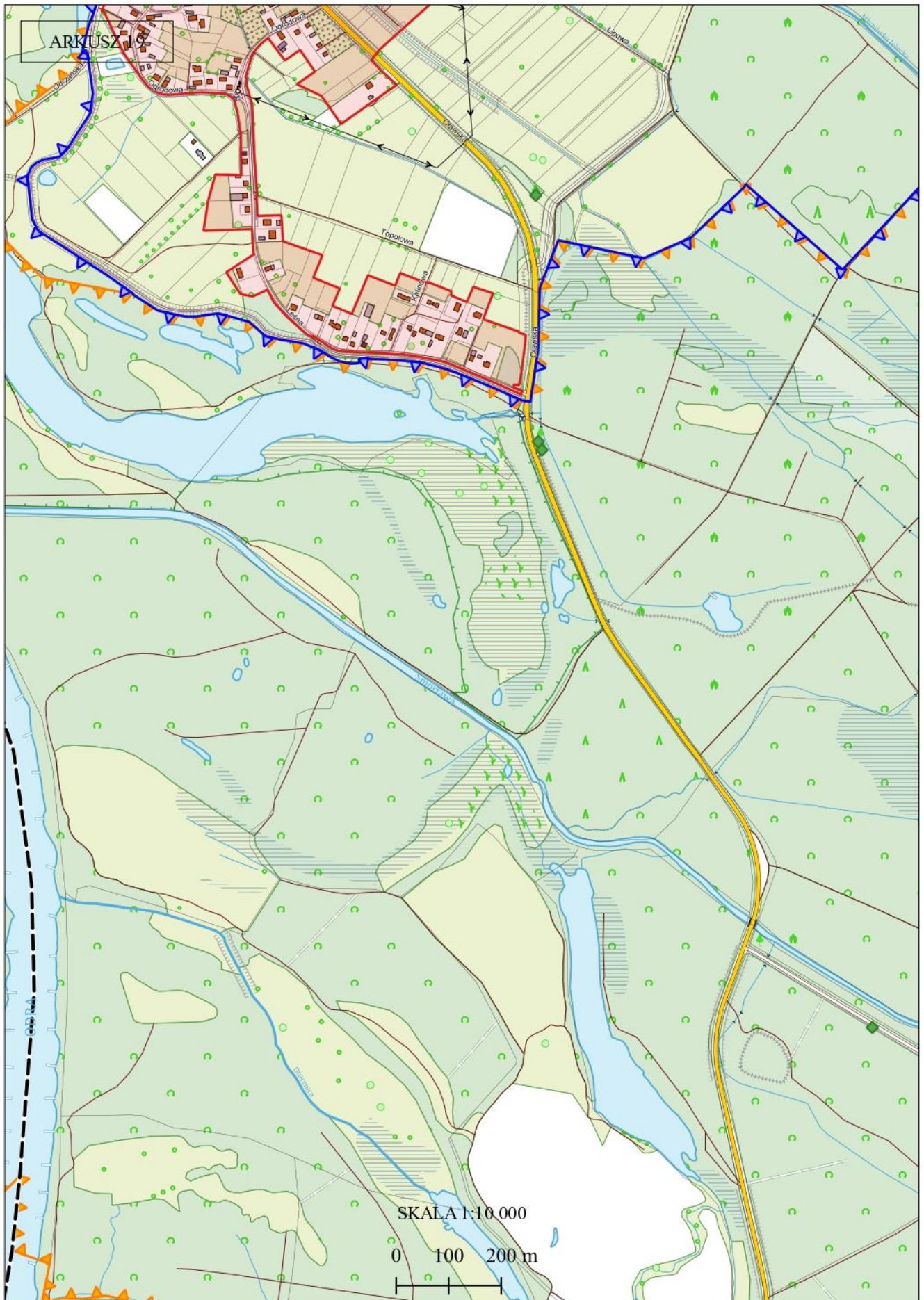


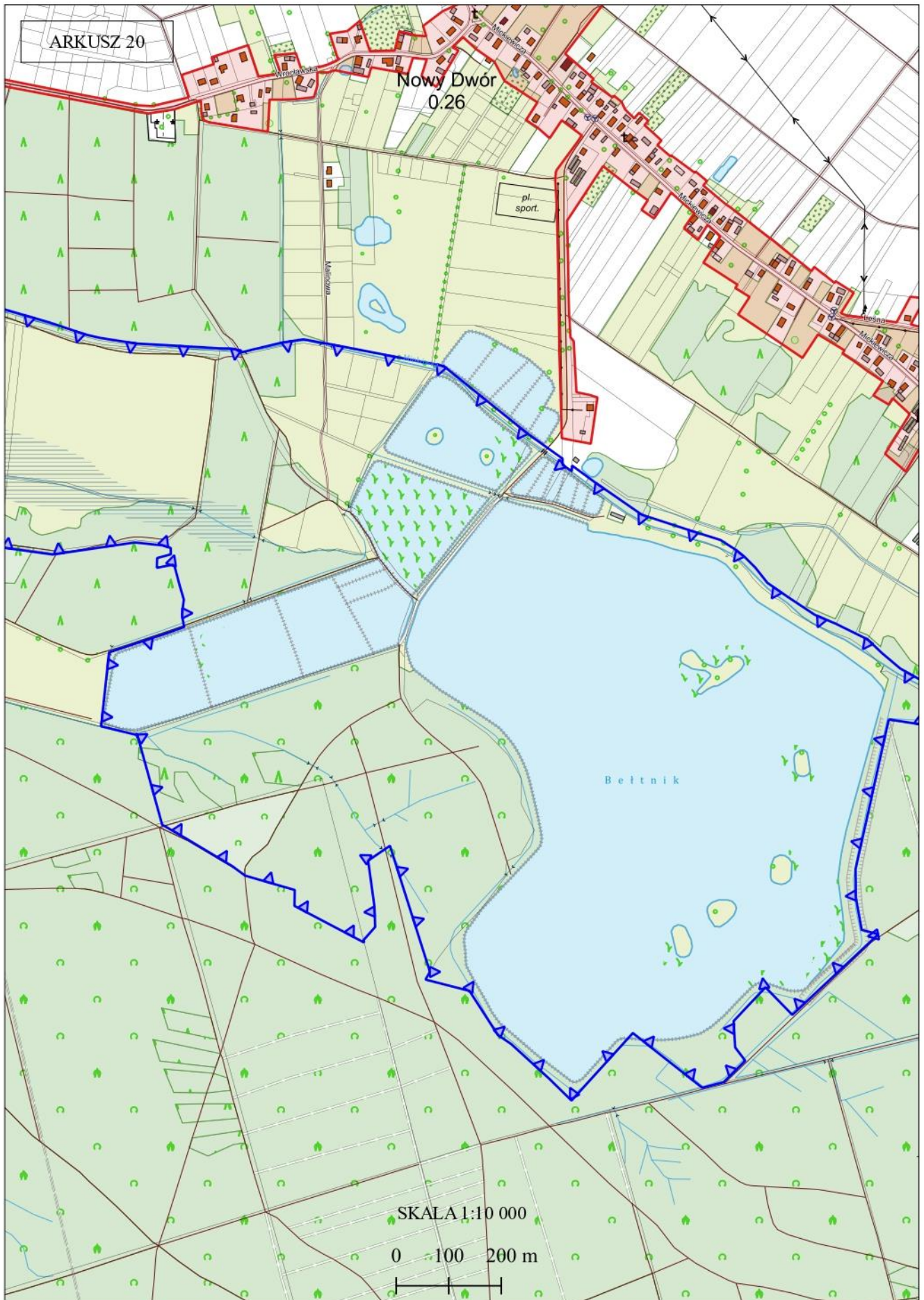
ARKUSZ 17



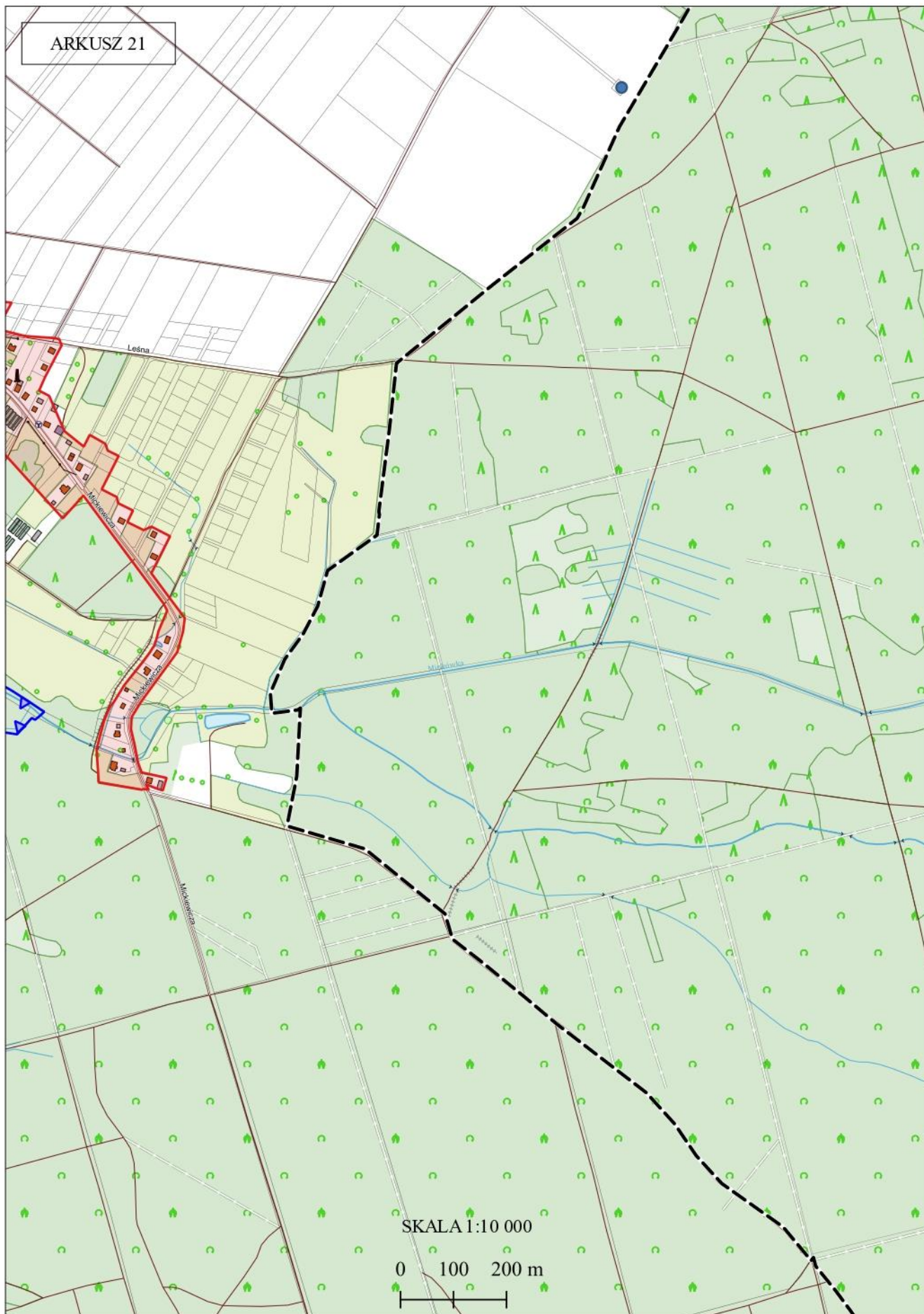
ARKUSZ 18





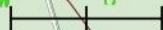


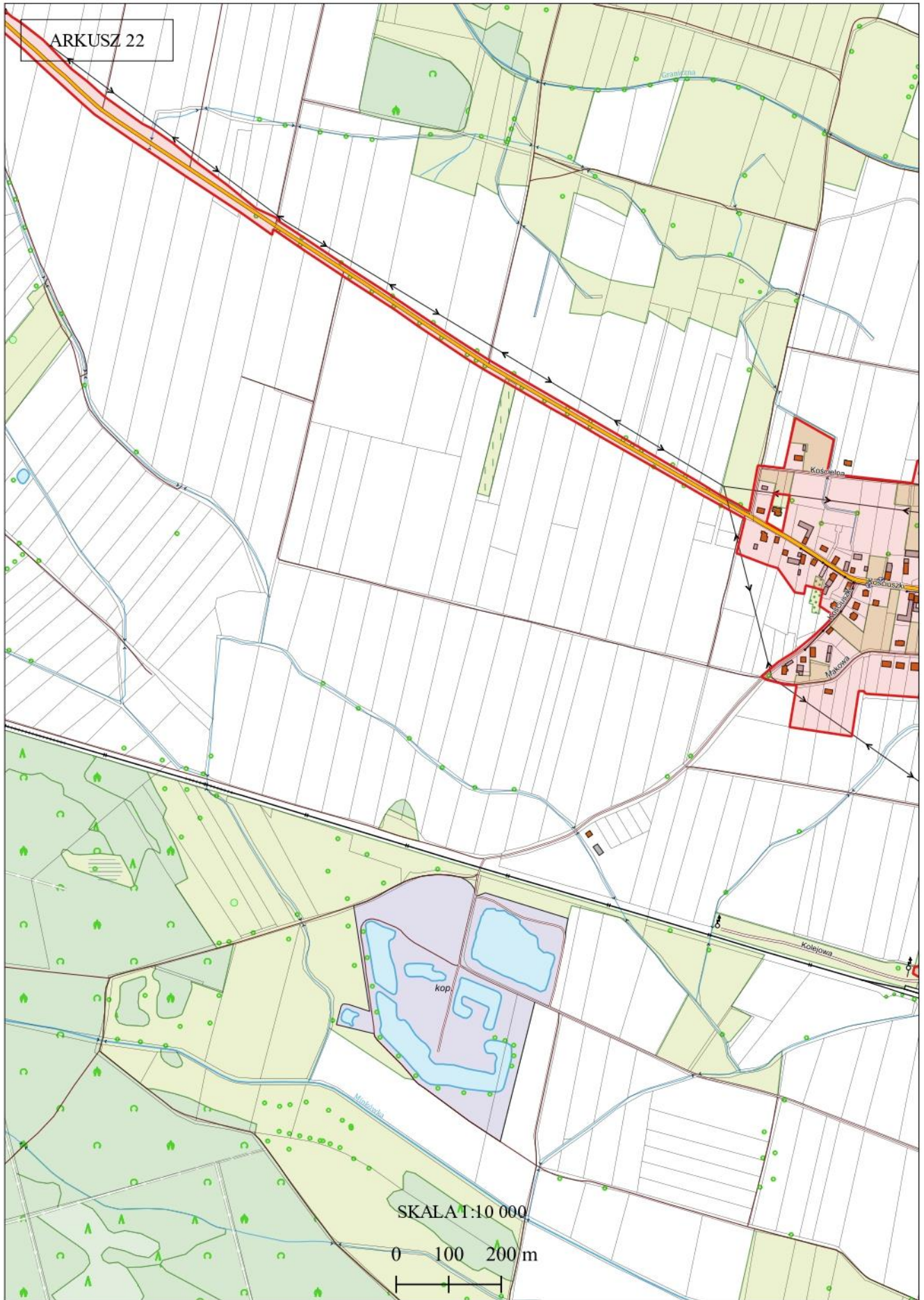
ARKUSZ 21



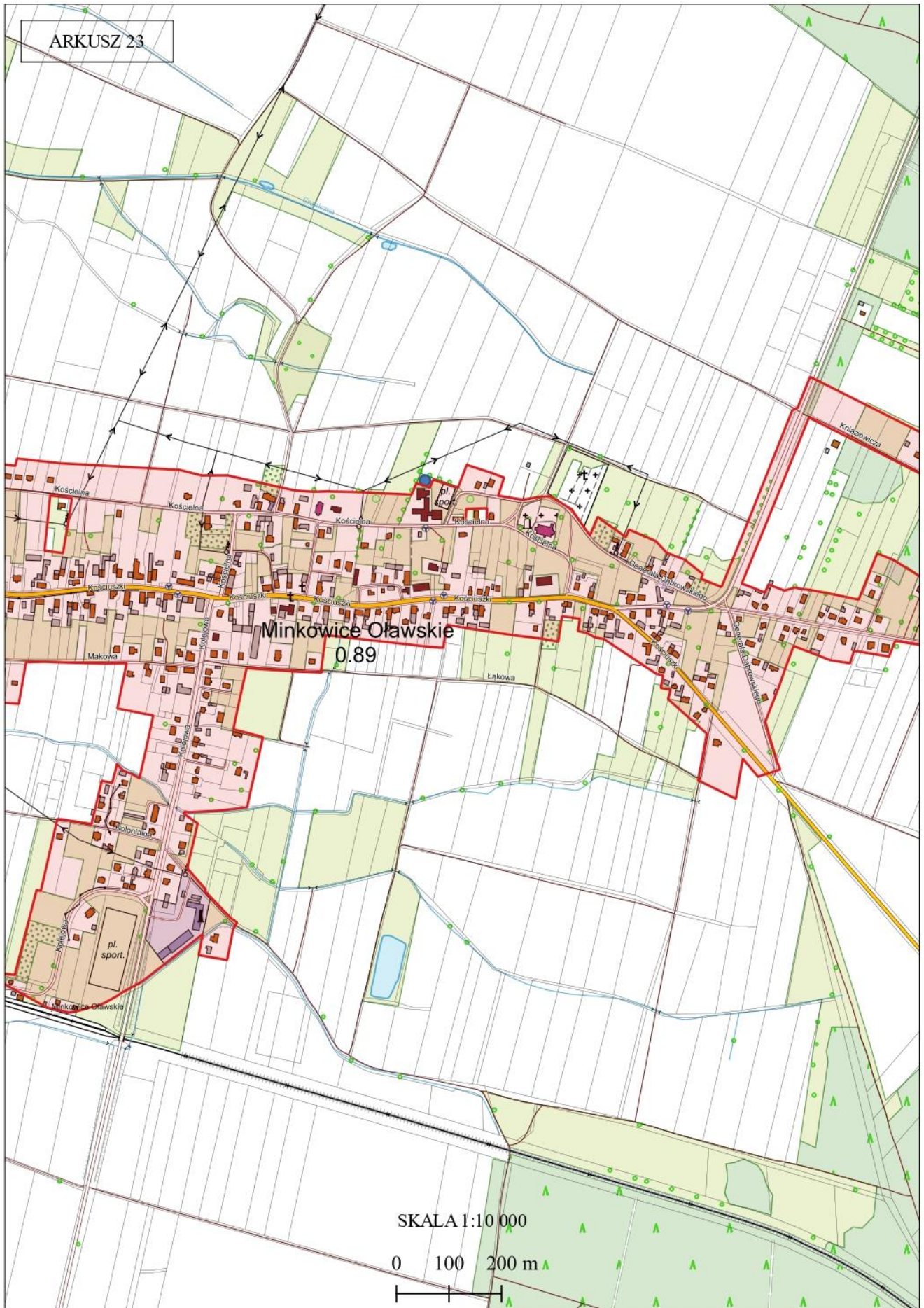
SKALA 1:10 000

0 100 200 m





ARKUSZ 23

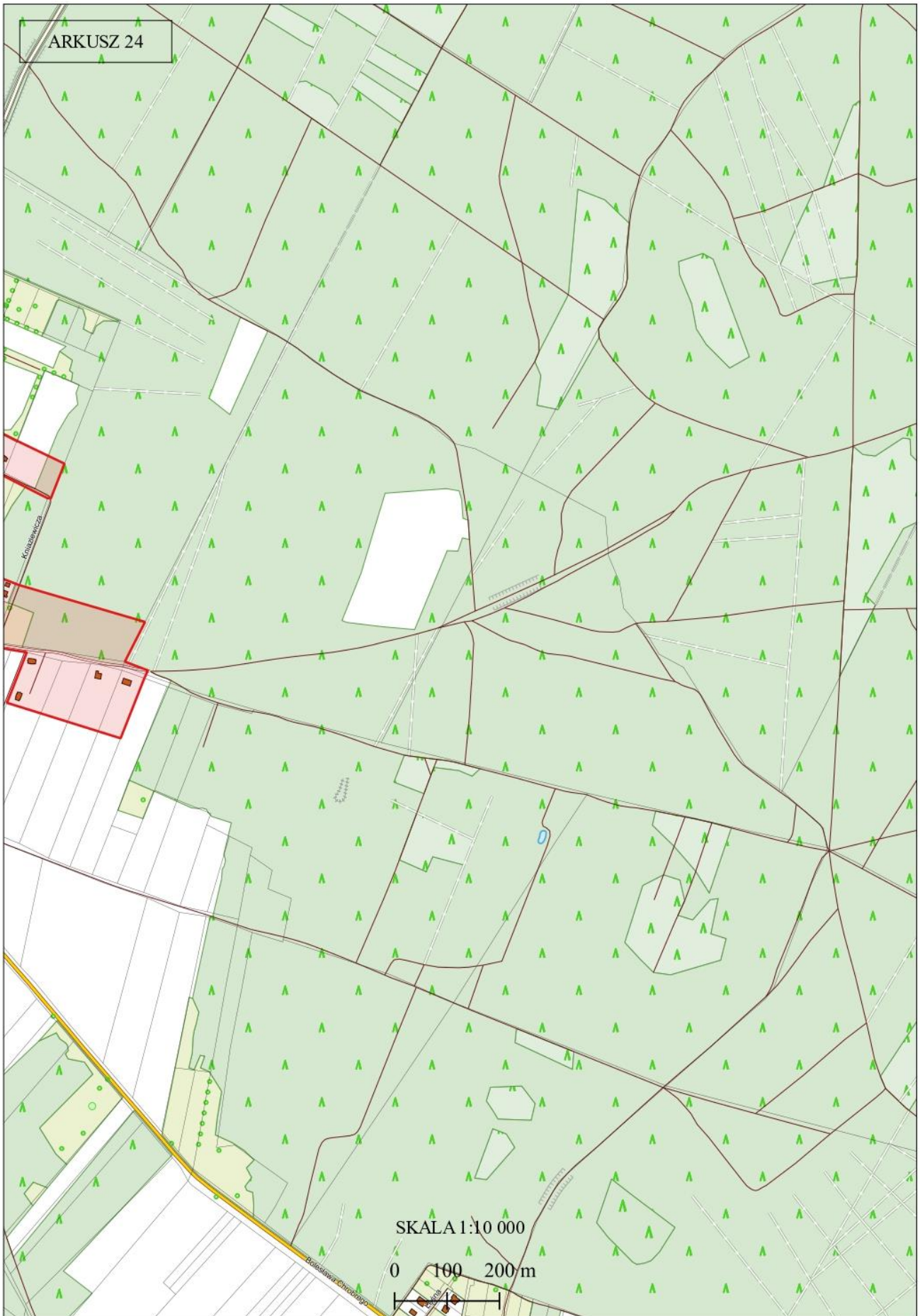


SKALA 1:10 000

0 100 200 m



ARKUSZ 24



SKALA 1:10 000

0 100 200 m

