

Gmina  
Jelcz-Laskowice

**RAPORT**  
**o stanie Gminy Jelcz-Laskowice**  
**w 2018 roku**

17 maja 2019



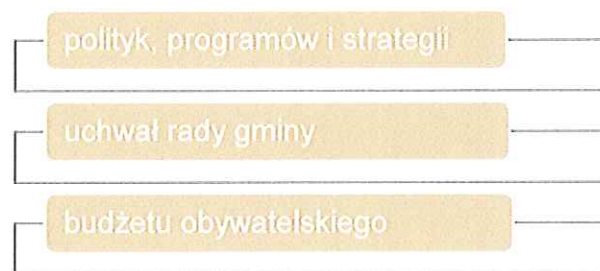
# SPIS TREŚCI

<b>PODSTAWA PRAWNA OPRACOWANIA</b>	<b>4</b>
<b>CZĘŚĆ I. PODSTAWOWE INFORMACJE O GMINIE</b>	<b>5</b>
BURMISTRZ GMINY JELCZ-LASKOWICE	8
ZADANIA I UPRAWNIENIA BURMISTRZA	9
<b>CZĘŚĆ II. STAN GMINY NA POCZĄTEK 2018 ROKU</b>	<b>10</b>
<b>CZĘŚĆ III. DZIAŁALNOŚĆ BURMISTRZA W 2018 ROKU</b>	<b>16</b>
REALIZACJA POLITYK, PROGRAMÓW I STRATEGII	17
WYKONYWANIE UCHWAŁ RADY MIEJSKIEJ	22
REALIZACJA BUDŻETU OBYWATELSKIEGO	23
WYKONYWANIE ZADAŃ WŁASNYCH	24
<i>Oświata</i>	24
<i>Pomoc społeczna</i>	27
<i>Infrastruktura drogowa</i>	29
<i>Gospodarka wodociągowa i kanalizacyjna</i>	31
<i>Utrzymanie czystości i system odbioru odpadów</i>	34
<b>CZĘŚĆ IV. STAN GMINY NA KONIEC 2018 ROKU</b>	<b>36</b>
<b>PODSUMOWANIE</b>	<b>40</b>
	40
<b>ZAŁĄCZNIK 1 – METODOLOGIA BADANIA</b>	<b>42</b>
<b>ZAŁĄCZNIK 2 – AKTY PRAWA MIEJSCOWEGO</b>	<b>52</b>

## PODSTAWA PRAWNA OPRACOWANIA

Raport o stanie gminy został opracowany na podstawie art. 28aa ustawy o samorządzie gminnym w związku z wprowadzeniem ustawy z dnia 11 stycznia 2018 roku o zmianie niektórych ustaw w celu zwiększenia udziału obywateli w procesie wybierania, funkcjonowania i kontrolowania niektórych organów publicznych.

Obejmuje podsumowanie działalności burmistrza w roku poprzednim, w szczególności uwzględniając realizację:



Za coroczne przedstawienie raportu radzie gminy, w terminie do 31 maja, odpowiada burmistrz, a jego rozpatrzenie następuje podczas sesji związanej z podjęciem uchwały w sprawie udzielenia lub nieudzielenia absolutorium burmistrzowi, dlatego też przeprowadza się je w terminie do 30 czerwca.

**W debacie nad niniejszym dokumentem będą mogli zabierać głos radni a także mieszkańcy gminy.** Mieszkaniec, który chciałby uczestniczyć w debacie, najpóźniej w dniu poprzedzającym dzień, na który zwołana została sesja, podczas której ma być przedstawiany raport o stanie gminy, składa do przewodniczącego pisemne zgłoszenie, poparte co najmniej 50 podpisami. Liczba mieszkańców mogących zabrać głos w debacie wynosi 15, chyba że rada postanowi o zwiększeniu tej liczby.

Etap debaty kończy się **przeprowadzeniem głosowania nad udzieleniem burmistrzowi wotum zaufania.** Uchwałę o udzieleniu burmistrzowi wotum zaufania rada gminy podejmuje bezwzględną większością głosów ustawowego składu rady gminy. Niepodjęcie uchwały o udzieleniu burmistrzowi wotum zaufania jest równoznaczne z podjęciem uchwał o nieudzieleniu burmistrzowi wotum zaufania.

Przedkładany raport został opracowany sposobem rzetelny, przemyślany i kompleksowy. Dzięki temu możliwe stanie się sformułowanie trafnych wniosków dotyczących obecnej sytuacji w gminie, ale też szans i działań, które mogą zostać zrealizowane w przyszłości.



# 1

Podstawowe informacje  
o Gminie

## GINA JEŁCZ-LASKOWICE



gmina miejsko-wiejska  
powiat oławski  
województwo dolnośląskie



liczba mieszkańców: 23 tys. osób  
budżet gminy w 2018 r.: 109,1 mln zł

## OBECNE WŁADZE GMINY



<b>Burmistrz:</b>	Bogdan Szcześniak
<b>Z-cy Burmistrza:</b>	Romuald Piórko Marek Szponar
<b>Sekretarz:</b>	Dariusz Koprowski
<b>Skarbnik:</b>	Elżbieta Harań-Klimek
<b>Radni:</b>	Beata Bejda (przewodnicząca) Krzysztof Woźniak (wiceprzewodniczący) Ireneusz Stachnio (wiceprzewodniczący) Tadeusz Babski Aleksandra Czernik Łukasz Dudkowski Janina Hernas Robert Jadczyk Joanna Kamińska Karolina Kolado Julian Kozłowski Weronika Kuszyk Stanisław Łukasik Wincenty Marchewski Jacek Mikołajczyk Michał Pakosz Tomasz Rygielski Piotr Stajszczyk Marek Starczewski Michał Wolski Jacek Załubski

KADENCJA 2014-2018



<b>Burmistrz:</b>	Bogdan Szczęśniak
<b>Z-cy Burmistrza:</b>	Romuald Piórko Marek Szponar
<b>Sekretarz:</b>	Dariusz Koprowski
<b>Skarbnik:</b>	Elżbieta Harań-Klimek
<b>Radni:</b>	Beata Bejda (przewodnicząca) Stanisław Łukasik (wiceprzewodniczący) Krzysztof Woźniak (wiceprzewodniczący) Tadeusz Babski Marzena Bar Aleksandra Czernik Walentyna Dekret Tadeusz Dzwonek Jacek Helka Robert Jadozak Joanna Kamińska Teresa Kotowicz Barbara Kowalenko Karol Markowski Michał Pakosz Iwona Placzek Krzysztof Skrzydłowski Leszek Srokowski Ireneusz Stachnio Janina Sypek Marcin Sztaba

## BURMISTRZ JELCZA-LASKOWIC



### Bogdan Szczęśniak

Doświadczony samorządowiec.

Burmistrz Jelcza-Laskowice w latach 1994 - 2006 oraz od 2014 – do dzisiaj. W latach 2010-2014 Radny Rady Miejskiej w Jelczu-Laskowicach.

Dotychczasowe osiągnięcia w zakresie zarządzania Miastem i Gminą Jelcz-Laskowice obejmują m.in. stworzenie w Gminie podstrefy Wałbrzyskiej Specjalnej Strefy Ekonomicznej „Invest-Park”, uruchomienie krytego basenu, przeniesienie siedziby Urzędu Miasta i Gminy do zabytkowego pałacu rodu von Saurma-Jeltsch oraz zorganizowanie w Centrum Sportu i Rekreacji zawodów w ramach Igrzysk Sportów Nieolimpijskich "The World Games 2017".

Priorytetowe kwestie w zakresie zarządzania Gminą Jelcz-Laskowice obejmują:

1. zrównoważony i dynamiczny rozwój Gminy, poprzez realizację przedsięwzięć mających na celu zachęcenie inwestorów do tworzenia nowych miejsc pracy na terenie Gminy oraz wsparcie obecnych przedsiębiorców;
2. inwestycje wodno-kanalizacyjne oraz drogowe, przy aktywnym pozyskiwaniu środków unijnych;
3. przedsięwzięcia mające na celu poprawę życia mieszkańców, ze szczególnym uwzględnieniem sektora ochrony zdrowia, pomocy społecznej oraz oświaty;
4. promocję Gminy wraz z organizacją wydarzeń sportowo-kulturalnych, dostosowanych do potrzeb i oczekiwań zarówno turystów, jak i mieszkańców.



## ZADANIA I UPRAWNIENIA BURMISTRZA

Kompetencje burmistrza dzielą się na dwa ważne obszary. Z jednej strony jest on organem wykonawczym gminy, który zgodnie z ustawą z dnia 8 marca 1990 r. o samorządzie gminnym odpowiada za wykonywanie uchwał rady gminy. Ponadto liczne przepisy w ustawach i rozporządzeniach szczegółowo określają zakres zadań realizowanych przez burmistrza. Należą do nich w szczególności:

1. przygotowywanie projektów uchwał rady gminy;
2. opracowywanie programów rozwoju w trybie określonym w przepisach o zasadach prowadzenia polityki rozwoju;
3. określanie sposobu wykonywania uchwał;
4. gospodarowanie mieniem komunalnym;
5. wykonywanie budżetu;
6. zatrudnianie i zwalnianie kierowników gminnych jednostek organizacyjnych.

W realizacji zadań własnych gminy burmistrz podlega wyłącznie radzie gminy. Burmistrz odpowiada również za gospodarkę finansową gminy. Wśród jego najważniejszych kompetencji w tym zakresie wskazuje się:

1. przygotowanie projektu budżetu gminy;
2. ogłaszanie uchwały budżetowej i sprawozdania z jej wykonania;
3. informowanie mieszkańców gminy o założeniach projektu budżetu, kierunkach polityki społecznej i gospodarczej oraz wykorzystywaniu środków budżetowych;
4. dokonywanie zmian w planie dochodów i wydatków, w zakresie, do którego posiada upoważnienie;
5. dbałość o uzyskiwanie dochodów oraz podejmowanie decyzji o wydatkowaniu środków.

Z drugiej strony burmistrz kieruje również bieżącymi sprawami gminy i reprezentuje ją na zewnątrz. Jest także zwierzchnikiem służbowym w stosunku do pracowników urzędu oraz kierowników gminnych jednostek organizacyjnych a w przypadkach niecierpiącym zwłoki może wydawać przepisy porządkowe w formie zarządzenia. Ponadto zgodnie z Regulaminem Organizacyjnym Urzędu Miasta i Gminy Jelcz-Laskowice do zakresu zadań Burmistrza należy w szczególności:

1. wydawanie decyzji w sprawach indywidualnych z zakresu administracji publicznej;
2. nadzorowanie zadań zleconych z zakresu administracji rządowej oraz zadań powierzonych realizowanych w ramach Gminy;
3. zatwierdzanie zakresów czynności i odpowiedzialności pracowników kierownictwa Urzędu, kierowników wydziałów i pracowników na samodzielnych stanowiskach;
4. składanie Radzie Miejskiej okresowych sprawozdań z realizacji zadań Gminy;
5. współpraca z partiami, związkami zawodowymi, stowarzyszeniami i organizacjami społeczno-zawodowymi;
6. wykonywanie uprawnień właścicielskich w spółkach prawa handlowego, w których Gmina jest właścicielem lub współwłaścicielem.

Przedkładany raport o stanie gminy stanowi systematyczną informację dla Rady oraz mieszkańców o działaniach podejmowanych w powyższym zakresie przez cały 2018 rok.



**2**

**Stan Gminy na początek  
2018 roku**

## Założenia do oceny stanu gminy

Punktem wyjścia Raportu o stanie gminy za 2018 rok jest określenie stanu gminy na początku tego roku. Jest to z jednej strony ukazanie mocnych i słabych stron jednostki, stanowiące podstawę do analiz realizowanych strategii, planów i programów (część III opracowania), a z drugiej stanowi punkt wyjścia do zaprezentowania działań burmistrza i szerzej całej gminy w 2018 roku (część IV opracowania).

W celu oceny stanu gminy opracowano **model, który pozwala zaprezentować Gminę Jelcz-Laskowice na tle innych gmin o podobnych cechach i potencjale rozwojowym**. W tej metodologii prezentowany jest poziom rozwoju danej dziedziny (lub wskaźnika) oraz to jakie zmiany zaszły w tej dziedzinie (lub wskaźniku) w ciągu ostatnich pięciu lat. To zaś wskazuje na obserwowaną w ostatnich latach tendencję.

Należy pamiętać, iż w tej metodologii prezentowana jest Gmina Jelcz-Laskowice na tle grupy porównawczej. Grupę tę stanowią gminy o podobnych uwarunkowaniach rozwojowych. Tworzą ją 75 gmin miejsko-wiejskich położonych w zewnętrznych strefach obszarów metropolitalnych. Wydzielenia tej grupy dokonano na podstawie opracowania zrealizowanego w Komitecie Przestrzennego Zagospodarowania Kraju Polskiej Akademii Nauk przez prof. Przemysława Śleszyńskiego i Tomasza Komornickiego<sup>1</sup> dla celów monitoringu planowania przestrzennego. **Grupa porównawcza stanowi punkt odniesienia, zatem jest to pokazanie stanu gminy na tle stanu swoistego „ryнку”**, który stanowią pozostałe gminy z grupy porównawczej.

Do oceny stanu Gminy wzięto pod uwagę osiem obszarów. Są to:

1. demografia,
2. sytuacja społeczna,
3. kondycja finansowa,
4. aktywność gospodarcza,
5. stan oświaty,
6. infrastruktura techniczna,
7. gospodarka komunalna,
8. planowanie przestrzenne.

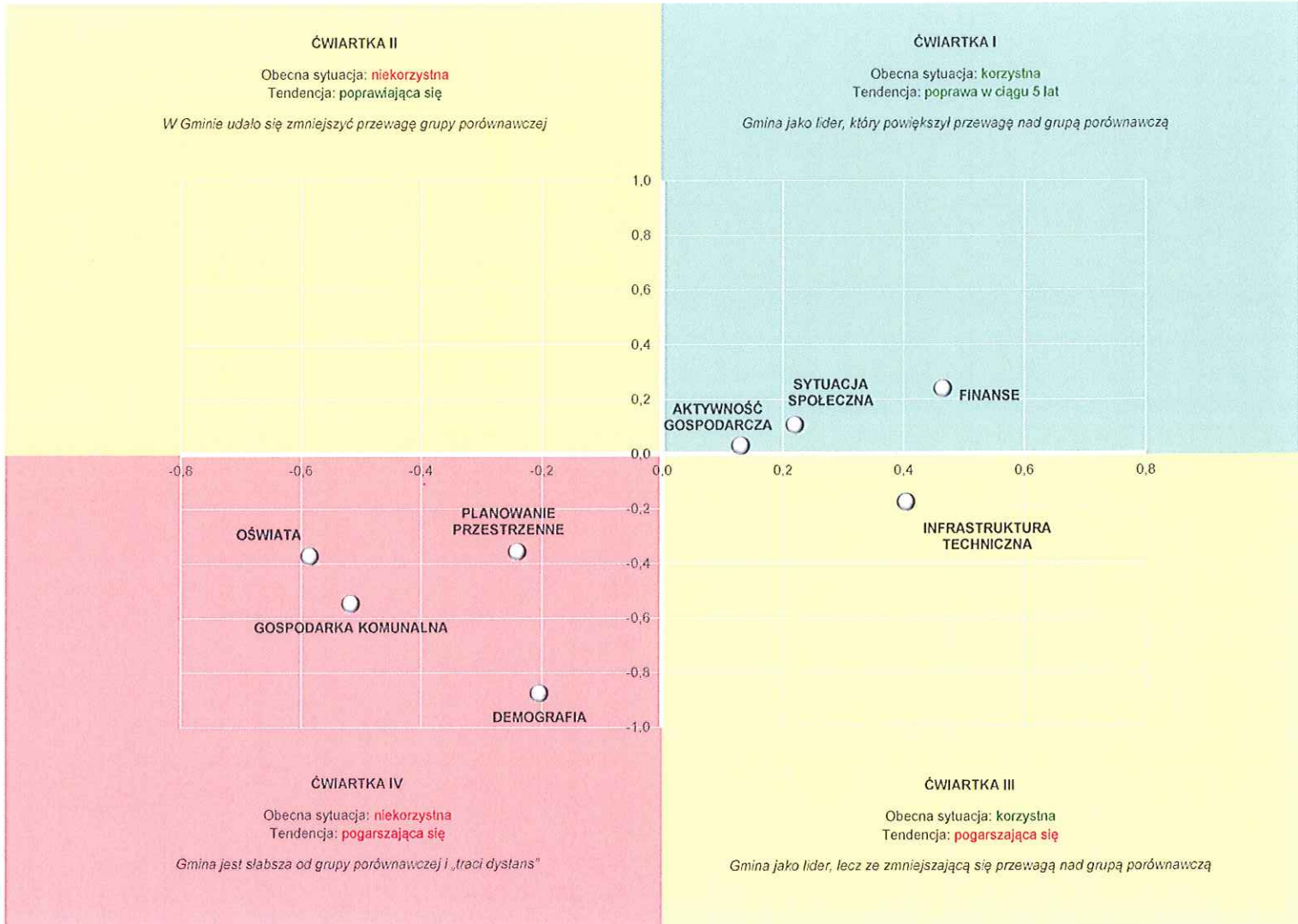
Obszary te scharakteryzowane zostały przy wykorzystaniu **79 wskaźników cząstkowych** (od kilku do kilkunastu w obszarze)<sup>2</sup>. Dane wykorzystane do obliczenia wskaźników pozyskano z oficjalnych źródeł Głównego Urzędu Statystycznego (Bank Danych Lokalnych) oraz z Ministerstwa Finansów (bazy danych zawierające informacje o dochodach, wydatkach, zobowiązaniach, należnościach jednostek samorządu terytorialnego). Pozwala to obiektywnie i stosunkowo dobrze zaprezentować poziom rozwoju gminy na tle innych podobnych gmin i jednocześnie wskazać jej mocne i słabe strony. Jest to zatem wstęp do analizy strategicznej.

<sup>1</sup> P. Śleszyński, T. Komornicki, Klasyfikacja funkcjonalna gmin Polski na potrzeby monitoringu planowania przestrzennego, Przegląd Geograficzny, 2016, 88, 4, s. 469-488.

<sup>2</sup> Wskaźniki te zaprezentowane są w załączniku 1 raportu.

Poziom rozwoju gminy w poszczególnych dziedzinach został zaprezentowany na poniższym wykresie. Grupa porównawcza znajduje się na środku układu współrzędnych. Zatem te dziedziny (wskaźniki) które znajdują się po prawej stronie osi Y (mają dodatnie wartości X) prezentują wyższy poziom niż grupa porównawcza (ćwiartka I i III) i odpowiednio, te które znajdują się po lewej stronie (mają ujemne wartości X) prezentują niższy poziom (ćwiartka II i IV). Natomiast te dziedziny (wskaźniki), które znajdują się powyżej osi X (mają dodatnie wartości Y) rozwinęły się w ciągu ostatnich pięciu lat szybciej niż w grupie porównawczej (ćwiartki I i II) i odpowiednio, te które znajdują się poniżej osi X (mają ujemne wartości Y) rozwinęły się wolniej (ćwiartki III i IV). Innymi słowy gmina w dziedzinach (wskaźnikach) znajdujących się:

1. w ćwiartce I – charakteryzuje się lepszą sytuacją niż przeciętna w porównywalnych gminach i rozwinęła się szybciej. Można zatem określić iż gmina w dziedzinie z tej ćwiartki jest **liderem wśród jednostek podobnych i jej przewaga się zwiększyła**;
2. w ćwiartce II – charakteryzuje się słabszą sytuacją niż przeciętna w porównywalnych gminach lecz rozwinęła się szybciej. Można zatem określić, iż gmina w dziedzinie z tej ćwiartki co prawda **nie jest liderem wśród jednostek podobnych, ale rozwinęła się szybciej**;
3. w ćwiartce III – charakteryzuje się lepszą sytuacją niż przeciętna w porównywalnych gminach ale rozwinęła się wolniej. Można zatem określić, iż jest **liderem w dziedzinie z tej ćwiartki, ale jej przewaga się zmniejsza**. Taka sytuacja zachodzi także w przypadku, gdy gmina uzyskała w danej dziedzinie praktycznie maksymalny poziom rozwoju (np. 100% pokrycie miejscowymi planami zagospodarowania przestrzennego) i już nie może powiększać swojej przewagi – zawsze będzie liderem;
4. w ćwiartce IV – charakteryzuje się słabszą sytuacją niż przeciętna w porównywalnych gminach i rozwija się wolniej. Można zatem określić, iż gmina w dziedzinie z tej ćwiartki nie tylko **nie jest liderem, ale traci dystans do jednostek podobnych**. Jest to sytuacja zdecydowanie niekorzystna.



## Stan Gminy na początek 2018 roku

Gmina Jelcz-Laskowice należy do gmin miejsko-wiejskich położonych w zewnętrznych strefach obszarów metropolitalnych. Jest to najsilniejsza grupa porównawcza, obejmująca miasta i gminy o najwyższym poziomie rozwoju<sup>3</sup>. **Na początku 2018 roku poziom rozwoju połowy z analizowanych dziedzin w Gminie był wyższy niż w grupie porównawczej a w połowie niższy.** Najkorzystniej przedstawiała się sytuacja w obszarze finansów, dziedzinie newralgicznej dla stabilnego funkcjonowania jednostki i w znacznym stopniu zależnej od działania jej władz oraz w infrastrukturze technicznej. Słabsza sytuacja niż w gminach porównywalnych była natomiast w zakresie oświaty i gospodarki komunalnej.

**Gmina Jelcz-Laskowice była liderem wśród gmin miejsko-wiejskich położonych w obszarach metropolitalnych przede wszystkim w zakresie finansów** – jednej z najistotniejszych dziedzin działalności władz. Gmina uzyskiwała stosunkowo wysokie wpływy z dochodów własnych, w tym z podatków i opłat lokalnych (61% dochodów ogółem przy 52% w gminach z grupy porównawczej). Świadczy to o dużej samodzielności finansowej Gminy, która odgrywa istotną rolę w stymulowaniu rozwoju lokalnego. **Co więcej, wskaźniki te z roku na rok ulegały poprawie. Przekładało się to na umocnienie pozycji Gminy Jelcz-Laskowice w stosunku do porównywanych gmin.** W Gminie Jelcz-Laskowice zauważalny był również wysoki i poprawiający się wynik budżetu bieżącego, wyrażony jako różnica między kwotą dochodów i wydatków bieżących w przeliczeniu na 1 mieszkańca. Na początku 2018 roku wskaźnik ten wynosił 756 zł na mieszkańca, natomiast w grupie porównawczej był on na poziomie 483 zł (prawie dwa razy niższy). Oznacza to, iż Gmina posiadała lepszą sytuację do generowania rozwoju. Wysoka nadwyżka operacyjna przekładała się również na dużą zdolność kredytową Gminy i udział wolnych środków w dochodach bieżących. Korzystny był również udział wydatków majątkowych w budżecie Gminy, w tym wydatków ze środków unijnych oraz poziom zadłużenia.

Kolejną istotną przewagą Gmina Jelcz-Laskowice uzyskiwała w **zakresie infrastruktury technicznej**. Miała na to wpływ przede wszystkim wysoka dostępność do sieci gazowej i wodociągowo-kanalizacyjnej (81% korzystających z sieci wobec 62% w grupie porównawczej), a co za tym idzie duża liczba osób korzystających z oczyszczalni ścieków. Ponadto zaobserwowano niską awaryjność sieci wodociągowej i kanalizacyjnej, co świadczyło o jej dobrej jakości. Mimo to nastąpił również znaczny wzrost nakładów na rozwój infrastruktury technicznej, co zaowocuje dalszą poprawą w tym zakresie. Nieco niższe były jednak wydatki na remonty i bieżące utrzymanie dróg.

Trzecim istotnym obszarem, w którym Gmina uzyskiwała przewagę i z roku na rok poprawiał się, była **sytuacja społeczna**. Wynikało to przede wszystkim z niskiego udziału osób korzystających ze środowiskowej pomocy społecznej i liczby dzieci otrzymujących zasiłek rodzinny. Tym samym udział wydatków na pomoc społeczną w Gminie był relatywnie niższy. Świadczyło to o dobrej sytuacji materialnej mieszkańców. Nieco wyższa była natomiast kwota wypłaconych dodatków mieszkaniowych.

---

<sup>3</sup> Dlatego należy pamiętać iż porównania dokonywane są z najsilniejszymi – najbardziej rozwiniętymi gminami miejsko-wiejskimi w Polsce.

Relatywnie dobra sytuacja występowała również w obszarze **aktywności gospodarczej**. Gmina osiągała wysokie wpływy z CIT. Występowało również niskie bezrobocie wśród osób w wieku produkcyjnym (2,9% w stosunku do 5,4% na poziomie kraju). Należy jednak zwrócić uwagę na nieco wyższy wskaźnik bezrobocia długotrwałego (osoby zostające bez pracy powyżej 1 roku w ogóle osób bezrobotnych), który na początku 2018 roku wynosił w Gminie 45%, a w kraju był na poziomie 39%.

Mniej korzystna sytuacja, dla której w ostatnich 5-ciu latach przewaga grupy porównawczej zwiększyła się, występowała w obszarze **demografii, planowania przestrzennego, gospodarki komunalnej i oświaty**.

Niekorzystna sytuacja w obszarze demografii wynikała z niskiego udziału mieszkańców wchodzących na rynek pracy. W Gminie zauważa się również starzenie się społeczeństwa. Osłabia to potencjał demograficzny Gminy, co w przyszłości może negatywnie odbijać się na jej rozwoju. Pozytywnym aspektem był z kolei stosunkowo wyższy współczynnik dzietności.

Gmina Jelcz-Laskowice posiadała stosunkowo niską powierzchnię objętą miejscowymi planami zagospodarowania przestrzennego (zaledwie 17% przy 48% w grupie porównawczej). Z tego względu Gmina miała mniejszą kontrolę w zakresie planowania przestrzennego niż gminy o podobnych cechach. Skutkowało to również wysokim wskaźnikiem liczby wydanych decyzji o warunkach zabudowy na mieszkańca, które są oceniane jako jedno z następstw związanych z chaotycznym rozprzestrzenianiem się zabudowy i pogorszeniem się jakości przestrzeni publicznej.

W zakresie gospodarki komunalnej największym problemem była gospodarka odpadami: zbyt niski poziom segregacji odpadów, a przede wszystkim jej niska rentowność. Z roku na rok wskaźnik ten się zmniejszał i na początku 2018 roku wynosił 85% (dla grupy porównawczej kształtował się on na poziomie 92%). Oznacza to, że Gmina nie pokrywała w całości wydatków na gospodarkę odpadami wpływami z tytułu opłat za gospodarowanie odpadami komunalnymi – co było bardzo niekorzystne. Sytuacja taka wynikała prawdopodobnie z kilku czynników. Najważniejszym był brak regulacji cen za wywóz odpadów w ostatnich latach oraz specyfika gminy, w której zamieszkuje znaczna grupa osób nie zameldowanych, w tym pracowników z Ukrainy.

W zakresie oświaty Miasto i Gmina Jelcz-Laskowice charakteryzowała się wysoką liczebnością oddziałów w szkołach i tym samym dużą liczbą uczniów przypadających na nauczyciela (wyższą niż w grupie porównawczej). Z tego powodu również nakłady na jednego ucznia były niższe niż w grupie porównawczej.

# TOYOTA



# 3

**Działalność Burmistrza  
w 2018 roku**



## REALIZACJA POLITYK, PROGRAMÓW I STRATEGII

Istotną część zadań Burmistrza w 2018 roku związana była z realizacją i wdrożeniem działań zaplanowanych w licznych dokumentach o charakterze programowym i strategicznym. Spośród wielu uchwał Rady Gminy stanowiących o kierunkach realizacji lokalnych polityk, programów i strategii, w pierwszej kolejności należy zwrócić uwagę na strategię rozwoju lokalnego, która jest dokumentem określającym najważniejsze zamierzenia i cele gminy w długim okresie.

Zgodnie z obecnie obowiązującą Strategią Rozwoju Miasta i Gminy Jelcz-Laskowice na lata 2007-2015, misją rozwoju Gminy jest:

**Zrównoważony rozwój społeczno-gospodarczy Gminy i systematyczna poprawa warunków życia jej mieszkańców.**

Odnosząc się do powyższej misji, celem nadrzędnym Gminy jest utrzymanie dynamicznego rozwoju gminy, prowadzącego do ciągłego podnoszenia warunków bytowych jej mieszkańców oraz systematycznej poprawy jakości i czystości środowiska naturalnego przy założeniu poniższych celów strategicznych:

- Cel 1:** Stabilny rozwój gospodarczy gminy przy wykorzystaniu posiadanych zasobów i możliwości oraz szans tkwiących w otoczeniu;
- Cel 2:** Rozwój infrastruktury przestrzennej dla inwestowania oraz służącej poprawie warunków bytowych mieszkańców i jakości środowiska;
- Cel 3:** Rozwój integracji społecznej oraz twórczych postaw mieszkańców uwzględniając wymagania postępu cywilizacyjnego.

W związku z powyższymi celami, polegającymi na wykonywaniu zadań własnych Gmina Jelcz-Laskowice w 2018 roku realizowała **23 dokumenty strategiczne i programy**. Najwięcej z nich dotyczyło pomocy społecznej, następnie ochrony środowiska i ochrony zdrowia. Szczegółowe informacje o politykach, programach i strategiach realizowanych przez Gminę Jelcz-Laskowice w 2018 roku wymieniono w poniższej tabeli.

Tabela 1. Polityki, programy, strategie realizowane przez Gminę Jelcz-Laskowice w 2018 roku

LP	Nazwa dokumentu	Obszar
1	Strategia Rozwoju Miasta i Gminy Jelcz-Laskowice na lata 2007-2015*	ogólny
2	Solecka Strategia Rozwoju Wsi Dziuplina na lata 2016-2020	ogólny
3	Solecka Strategia Rozwoju Wsi Miłoszyce w Gminie Jelcz-Laskowice	ogólny
4	Solecka Strategia Rozwoju Wsi Chwałowice w Gminie Jelcz-Laskowice	ogólny
5	Solecka Strategia Rozwoju Wsi Wójcice w Gminie Jelcz-Laskowice	ogólny
6	Solecka Strategia Rozwoju Wsi Kopalina	ogólny
7	Solecka Strategia Rozwoju Wsi Dębina	ogólny
8	Solecka Strategia Rozwoju Wsi Milocice	ogólny
9	Studium Uwarunkowań i Kierunków Zagospodarowania Przestrzennego Gminy Jelcz-Laskowice z 2005	planowanie przestrzenne
10	Lokalny Program Rewitalizacji dla Miasta Jelcz-Laskowice na lata 2015-2023	rewitalizacja
11	Program usuwania wyrobów zawierających azbest z terenu Gminy Jelcz-Laskowice z 2018 roku	ochrona środowiska
12	Plan gospodarki niskoemisyjnej dla Zintegrowanych Inwestycji Terytorialnych Wrocławskiego Obszaru Funkcjonalnego - Część dla Gminy Jelcz-Laskowice z 2015 roku	ochrona środowiska
13	Program Ograniczania Niskiej Emisji w Jelczu-Laskowicach	ochrona środowiska
14	Usuwanie „dzikich wysypisk” z terenu Gminy Jelcz-Laskowice	ochrona środowiska
15	Lokalny program wspierania edukacji uzdolnionych uczniów szkół podstawowych Miasta i Gminy Jelcz-Laskowice	oświata
16	Gminny Program Wspierania Rodziny w Gminie Jelcz-Laskowice na lata 2018-2020	pomoc społeczna
17	Gminny Program Przeciwdziałania Przemocy w Rodzinie i Ochrony Ofiar Przemocy w Rodzinie na lata 2017-2022	pomoc społeczna
18	Program opieki nad zwierzętami bezdomnymi oraz zapobiegania bezdomności zwierząt na terenie Gminy Jelcz-Laskowice w 2018 roku	pomoc społeczna
19	Program współpracy z organizacjami pozarządowymi i podmiotami o których mowa w art. 3 ust. 3 ustawy z dnia 24 kwietnia 2003 r o działalności pożytku publicznego i o wolontariacie, na rok 2018	pomoc społeczna
20	Program „Jelcz-Laskowice przyjazny Seniorom”	pomoc społeczna
21	Gminny Program Profilaktyki i Rozwiązywania Problemów Alkoholowych oraz Przeciwdziałania Narkomanii dla Miasta i Gminy Jelcz-Laskowice na 2018 rok	ochrona zdrowia
22	Program profilaktyki zakażeń wirusem brodawczaka ludzkiego (HPV) w Gminie Jelcz-Laskowice na lata 2018-2022	ochrona zdrowia
23	Program profilaktyki i wczesnego wykrywania wad postawy wśród dzieci 8-letnich w Gminie Jelcz-Laskowice	ochrona zdrowia
24	Plan Gospodarki Odpadami dla Miasta i Gminy Jelcz-Laskowice	gospodarka komunalna
25	Wieloletni Program Gospodarowania Mieszkaniowym Zasobem Gminy Jelcz-Laskowice na lata 2016-2020	gospodarka mieszkaniowa

\*Strategia obowiązuje do dnia przyjęcia uchwałą aktualizacji Strategii Gminy do 2023

Źródło: opracowanie własne.

Oprócz strategii rozwoju dotyczącej obszaru Gminy, Gmina Jelcz-Laskowice przyjęła również siedem soleckich strategii rozwoju dla wsi: **Dziuplina w 2016 roku oraz Miłoszyce, Chwałowice, Wójcice, Kopalina, Dębina i Miłocice w 2018 roku.** W 2018 roku w celu realizacji zadań przyjętych w tych strategiach, podjęte zostały działania wymienione w poniższej tabeli.

Tabela 2. Zadania zrealizowane w 2018 roku w ramach strategii soleckich

Źródła finansowania	Cele określone w strategii	Działania podjęte w 2018 roku
<b>Dziuplina</b>		
Fundusz solecki	Integracja międzypokoleniowa	organizacja spotkań kulturalnych
	Poprawa standardu infrastruktury	utrzymanie świetlicy wiejskiej
Inne	Poprawa standardu infrastruktury	rekultywacja ulic: Zielona, pl. Świetlicowy, część ul. Głównej
	Poprawa standardu infrastruktury	przebudowa świetlicy wiejskiej
<b>Miłoszyce</b>		
Fundusz Solecki	Zachowanie tradycji i historii wsi	doposażenie siłowni plenerowej
	Zachowanie tradycji i historii wsi	organizacja spotkań kulturalnych
	Rozbudowa infrastruktury społecznej	utrzymanie i wyposażenie świetlicy wiejskiej
Inne	Poprawa infrastruktury technicznej	rekultywacja ulic: Mickiewicza, Kochanowskiego, Wyspiańskiego, Norwida, Reja, Słowackiego, Asnyka, Michałowskiego, Morełowa, Rzemieśnicza, Krótka, Nowa, Cicha, Pogodna, Dębowa, Akacyjowa, Boczna, Słoneczna, Czereśniowa, Harcerska, Sadowa, Wiśniowa, Gierymskiego, część ul. Polnej i Kościelnej
	Poprawa infrastruktury technicznej	budowa siłowni plenerowej
	Zachowanie tradycji i historii wsi	dofinansowanie remontu zabytkowego kościoła w Miłoszycach
	Poprawa infrastruktury technicznej	przebudowa ronda w Miłoszycach
	Poprawa infrastruktury technicznej	budowa lamp solaro-wiatrowych
<b>Chwałowice</b>		
Fundusz Solecki	Poprawa stanu infrastruktury	utrzymanie zieleni
	Podniesienie poziomu integracji i zaangażowania mieszkańców	organizacja spotkań kulturalnych
	Poprawa stanu infrastruktury	utrzymanie świetlicy wiejskiej
Inne	Poprawa stanu infrastruktury	rekultywacja ulic: Bławatkowa, Akacyjowa, Jodłowa, Klonowa, Skowronkowa, Szkolna, część ul. Głównej, Polna, Jałowcowa, Sokoła, Mickiewicza, Cisowa, Słoneczna, Wiśniowa, Krótka, Kasztanowa, Leśna, Kochanowskiego, Norwida, Konwaliowa
	Rozwój oferty turystyczno-rekreacyjnej	budowa placu zabaw
	Rozwój oferty turystyczno-rekreacyjnej	budowa boiska wielofunkcyjnego z zapleczem
<b>Wójcice</b>		
Fundusz Solecki	Poprawa stanu środowiska	oczyszczenie zbiornika wodnego
	Kultywowanie tradycji i ochrona wartości kulturowych	organizacja spotkań kulturalnych
	Poprawa stanu infrastruktury społecznej	utrzymanie świetlicy wiejskiej

Budżet obywatelski	Utworzenie miejsc rekreacji i integracji wraz za stworzeniem oferty spędzania czasu wolnego i rekreacji	uporządkowanie i zagospodarowanie terenu zielonego przyległego do świetlicy wiejskiej
Inne	Poprawa stanu infrastruktury technicznej	rekultywacja ulic: Gajowa, Polna
	Poprawa stanu infrastruktury technicznej	przebudowa ul. Polnej
<b>Kopalina</b>		
Fundusz sołecki	Zachowanie kultury i tradycji wiejskiej	organizacja spotkań kulturalnych
	Poprawa infrastruktury	utrzymanie i wyposażenie świetlicy wiejskiej
Inne	Poprawa infrastruktury	budowa siłowni plenerowej
	Poprawa infrastruktury	wykonanie ogrodzenia boiska sportowego
<b>Dębina</b>		
Fundusz sołecki	Zachowanie historii i tradycji wiejskich	organizacja spotkań kulturalnych
	Rozbudowa infrastruktury społecznej	utrzymanie świetlicy wiejskiej
Inne	Poprawa infrastruktury technicznej	Konserwacja rowu melioracyjnego
	Poprawa infrastruktury technicznej	rekultywacja ulic: Skowronkowa, Klonowa, Chwałowicka
	Rozbudowa infrastruktury społecznej	budowa siłowni plenerowej
	Rozbudowa infrastruktury społecznej	rozbudowa placu zabaw
<b>Miłocice</b>		
Fundusz sołecki	Poprawa infrastruktury	ogrodzenie placu gminnego
	Poprawa integracji mieszkańców	organizacja spotkań kulturalnych
	Poprawa infrastruktury	utrzymanie i wyposażenie świetlicy wiejskiej
Inne	Poprawa infrastruktury	rekultywacja ulic: Wiśniowa, Szkolna, Boczna, Leśna, Cicha
	Poprawa infrastruktury	projekt przebudowy świetlicy w Miłocicach

Źródło: opracowanie własne.

**Studium uwarunkowań i kierunków zagospodarowania przestrzennego gminy** jest dokumentem określającym politykę przestrzenną gminy, w tym lokalne zasady zagospodarowania przestrzennego. Ustalenia Studium są wiążące przy sporządzaniu miejscowych planów zagospodarowania przestrzennego. Obecnie obowiązujące Studium zostało przyjęte w 2005 roku. W 2018 roku podjęto uchwałę w sprawie oceny jego aktualności, która wykazała, że Studium Gminy Jelcz-Laskowice jest częściowo nieaktualne w związku ze zmianami stanu prawnego, ale aktualne pod względem funkcjonalnym i przestrzennym.

W 2018 roku **Gmina Jelcz-Laskowice uchwaliła siedem miejscowych planów zagospodarowania przestrzennego** mających poprawić jakość planowania przestrzennego w Gminie. Należy jednak zaznaczyć, że Wojewoda Dolnośląski wydał rozstrzygnięcie nadzorcze stwierdzające nieważność części uchwały dotyczącej planu miejscowego „Witosa-Treski”.

W 2018 roku Burmistrz Jelcza-Laskowic realizował również **Lokalny Program Rewitalizacji na lata 2015-2023**. Wśród działań podjętych przez Burmistrza można wymienić podpisanie umowy o dofinansowanie projektu rewitalizacji Osiedla Fabrycznego, wyłonienie wykonawcy, a także zagospodarowanie przestrzeni publicznej na Osiedlu w zakresie chodników, ciągów pieszo-jezdnych i parkingów oraz związane z projektem działania promocyjne. Działania te były zgodne z listą A planowanych do realizacji podstawowych projektów i przedsięwzięć Lokalnego Programu Rewitalizacji.

Zadania **w obszarze ochrony środowiska** realizowane są w oparciu o kilka programów. Wśród działań jakie podjęto w 2018 roku w tym obszarze było m.in. udzielanie dotacji celowych na wymianę pieców w ramach Programu Ograniczenia Niskiej Emisji. W ramach ochrony środowiska Burmistrz Gminy realizował również zadania i inwestycje z zakresu gospodarki wodno-ściekowej oraz gospodarki odpadami opisanych w dalszej części raportu.

W ramach rozwoju oświaty w Gminie, w związku z przyjęciem **Lokalnego programu wspierania edukacji uzdolnionych uczniów szkół podstawowych** wypłacono stypendia dla uczniów o charakterze motywacyjnym w wysokości 148.680 zł.

Wykonywanie zadań z zakresu pomocy społecznej oparte jest o podejmowanie działań określonych w **czterech dokumentach o charakterze programowym**. Podstawowym oznaką realizacji zadań w obszarze pomocy społecznej było w szczególności zabezpieczenie w budżecie a następnie wydatkowanie środków m.in. na zasiłki okresowe i celowe w kwocie 507.817 zł, czy też pomoc w zakresie dożywiania w kwocie 137.340 zł.

Od 2017 roku został również wprowadzony program „**Jelcz-Laskowice przyjazny Seniorom**”, który polega na przyznawaniu zniżek, ulg, bezpłatnych wejść i innych promocji Seniorom na podstawie Karty Seniora. Partnerami Programu jest Miejsko-Gminne Centrum Kultury, Centrum Sportu i Rekreacji, Pływalnia Miejska, Przychodnia Rejonowo-Specjalistyczna, Zakład Fryzjerski i Kinder Plac Karolina Baran. Ponadto w zakresie wsparcia rodziny Gmina realizowała programy dotyczące zadań zleconych, tzn. Karta Dużej Rodziny oraz program „Dobry Start”.

Podejmowane działania w 2018 roku w ramach **Programu opieki nad bezdomnymi zwierzętami i zapobiegania bezdomności zwierząt** dotyczyły usług weterynaryjnych, sanitarnych oraz transportu bezdomnych psów do schronisk, jak również zakupu karmy w celu dożywiania wolnożyjących kotów. Łącznie w 2018 roku Gmina wydatkowała na ten cel 88.341 zł.

Z kolei w związku z realizacją programów z zakresu **ochrony zdrowia** wykonywane działania w 2018 roku obejmowały prowadzenie działalności edukacyjnej dla mieszkańców Gminy dotyczącej rozwiązywania problemów alkoholowych oraz promowania trzeźwego stylu życia, czy też szkolenia i opłaty za usługi w zakresie przeciwdziałania narkomanii. Ponadto w 2018 roku przygotowano dwa programy dotyczące polityki zdrowotnej, tj.: Program profilaktyki zakażeń wirusem brodawczaka ludzkiego (HPV) na lata 2018-2022 oraz Program profilaktyki i wczesnego wykrywania wad postawy wśród dzieci 8-letnich.

Odnośząc się natomiast do zadań z zakresu **gospodarki komunalnej**, Gmina realizowała działania wynikające przede wszystkim z Ustawy z dnia 21 czerwca 2001 roku o ochronie praw lokatorów, mieszkaniowym zasobie gminy i o zmianie Kodeksu cywilnego, a także Wieloletniego Programu Gospodarowania Mieszkaniowym Zasobem Gminy Jelcz-Laskowice na lata 2016-2020. Powierzchnia mienia komunalnego zarządzanego przez jednostki organizacyjne zmniejszyła się w związku ze sprzedażą lokali mieszkalnych na rzecz najemców. W 2018 roku w skład zasobu mieszkaniowego Gminy wchodziło 357 mieszkań o łącznej powierzchni 11.022 m<sup>2</sup>.

Powyższa część przedstawia podsumowanie najważniejszych zadań wykonywanych w 2018 r. przez Gminę Jelcz-Laskowice w związku z realizacją lokalnych polityk, programów i strategii. W dalszej części dokumentu przybliżone zostanie wykonywanie uchwał Rady Gminy a także charakterystyka najważniejszych działań podjętych w 2018 roku związanych z realizacją przedstawionych powyższych dokumentów.

## WYKONYWANIE UCHWAŁ RADY MIEJSKIEJ

Ustawa o samorządzie gminnym w art. 30 ust. 1 nakłada na Burmistrza **obowiązek wykonywania uchwał Rady Miejskiej**. Zadanie to sprowadza się nie tylko do kwestii formalnych, ale obejmuje również **szereg innych czynności** takich jak przygotowanie projektu uchwały, publikacja na stronie biuletynu informacji publicznej lub w dzienniku urzędowym wojewody, określenie sposobu wykonywania uchwały a także zadbanie o zapewnienie zgodnego z prawem przebiegu wykonywania uchwał.

W 2018 roku Rada Miejska podjęła 136 uchwał. Poniższa tabela przedstawia uchwały w podziale na konkretne obszary.

Tabela 3. Uchwały podjęte przez Radę Miejską w podziale na obszary

Obszar	Liczba uchwał
Organizacja Gminy i Urzędu	53
Finanse	27
Oświata	14
Zagospodarowanie przestrzenne	11
Pomoc społeczna	7
Sport i turystyka	6
Ochrona zdrowia	6
Gospodarka wodociągowa i kanalizacyjna	4
Ochrona środowiska	3
Infrastruktura	3
Kultura i dziedzictwo narodowe	2
<b>Suma</b>	<b>136</b>

Zródło: opracowanie własne.

Najwięcej uchwał podjęto w obszarze organizacji Gminy i Urzędu, co wiąże się z wyborami samorządowymi, które odbyły się w 2018 roku. Na mocy uchwał ustalano przede wszystkim składy osobowe powoływanych komisji, dokonano wyboru przewodniczącego i wiceprzewodniczącego Rady Miejskiej oraz dokonano zmian w statucie Gminy Jelcz-Laskowice.

Drugim najczęściej poruszonym obszarem były finanse Gminy. Uchwały w zakresie finansów dotyczyły głównie zmian Wieloletniej Prognozy Finansowej oraz zmian budżetu miasta i gminy. Uchwalono również średnią cenę skupu żyta do celów wymiaru podatku rolnego oraz ustalono roczne stawki w podatku od środków transportowych, a także stawki podatku od nieruchomości i zwolnienia z podatku od nieruchomości.

W obszarze oświaty podjęto 14 uchwał. Na ich mocy utworzono przedszkola publiczne Nr 1 i Nr 2 w Jelczu-Laskowicach. Ustalono również kryteria brane pod uwagę w postępowaniu rekrutacyjnym do publicznych przedszkoli oraz przyjęto lokalny program wspierania edukacji uzdolnionych szkół podstawowych Gminy Jelcz-Laskowice.

Burmistrz wykonywał swoje zadanie również poprzez wydawanie zarządzeń. W ciągu 2018 roku wydanych zostało łącznie 350 zarządzeń. Często odnosiły się one do zarządzania majątkiem Gminy, Burmistrz decydował o wykonywaniu prawa pierwokupu, dzierżawie i użyczeniu nieruchomości. Na mocy zarządzeń Burmistrz dokonywał zmian w budżecie Gminy a także zmian Wieloletniej Prognozy Finansowej.

Znaczna część wydanych zarządzeń dotyczyła organizacji Gminy i Urzędu. Na ich mocy Burmistrz dokonywał zmian w Regulaminie Organizacyjnym Urzędu.

Ponadto Burmistrz jako organ wykonawczy realizował również zadania własne określone w art. 7 ust. 1 ustawy o samorządzie gminnym, których charakterystyka znajduje się w dalszej części raportu.

## REALIZACJA BUDŻETU OBYWATELSKIEGO

W ramach podsumowania działalności Burmistrza, ustawa o samorządzie gminnym wymaga odniesienia się do realizacji budżetu obywatelskiego.

Na mocy uchwały Nr XXXIV.257.2017 z dnia 26 maja 2017 roku wprowadzono zasady i tryb przeprowadzenia konsultacji społecznych w sprawie projektu „Budżet Obywatelski w Mieście i Gminie Jelcz-Laskowice w 2018 roku”. W uchwale określono zasady dotyczące budżetu obywatelskiego.

Na realizację projektu przeznaczono kwotę 400 tys. zł., przy czym w Regulaminie Budżetu Obywatelskiego w Mieście i Gminie Jelcz-Laskowice określono, że koszt jednego zgłaszanego zadania zlokalizowanego na terenie miasta nie może przekroczyć 200 tys. zł., a na terenie sołectw – kwoty 100 tys. zł. Zadanie musi również zostać wykonane w ciągu jednego roku.

Projekty mógł zgłaszać każdy pełnoletni mieszkaniec Gminy, który pod swoją propozycją uzyskał poparcie co najmniej 15 pełnoletnich mieszkańców. Każda osoba mogła zgłosić tylko jeden projekt.

Poniższa tabela przedstawia harmonogram Budżetu Obywatelskiego na 2018 rok.

Tabela 4. Harmonogram Budżetu Obywatelskiego w 2018 roku

Termin realizacji	Czynność
od dnia zgłoszenia uchwały do Dz.Urz.Woj. Dolnośląskiego do 30.09.2017	Kampania informacyjna; zgłaszanie zadań do realizacji
od 1.10 do 16.10	Weryfikacja zgłoszonych zadań
od 17.10 do 31.10	Prezentacja publiczna zadań
od 10.11 do 30.11	Przeprowadzenie głosowania
od 15.12	Ogłoszenie wyników głosowania

Źródło: opracowanie własne.

Głosowaniu poddano 13 propozycji. Swoje głosy oddało 3045 mieszkańców, z czego 129 głosów było nieważnych. Mieszkańcy głosowali zarówno elektronicznie (986), jak i oddając głosy osobiście (2059), z czego 53% stanowiły kobiety, a 47% głosujących, mężczyźni. Największe zainteresowanie budżetem było w grupach wiekowych 60 lat i więcej (30% głosów) oraz w grupie 36-49 lat (27% głosów). Najmniejszym zainteresowaniem wykazała się najmłodsza grupa mieszkańców, do 25 lat (10% głosów).

Ostatecznie do realizacji przyjęto 4 projekty, które przedstawia poniższa tabela.

Tabela 5. Zadania w ramach Budżetu Obywatelskiego w 2018 roku

Nazwa	Szacowany koszt*	Wykonanie	Głosy
Budowa oświetlenia parkowego wzdłuż chodników położonych pomiędzy ulicami Tańskiego, Drzewieckiego, Bożka i Liliowej w Jelczu-Laskowicach	129 000	103 240	538
Park Europejski - Strefa sportu i rekreacji w Jelczu-Laskowicach	200 000	189 174	516
Siłownia zewnętrzna przy remizie strażackiej "Sprawność i zdrowie" w Biskupicach Oławskich	60 184*	74 661	309
Uporządkowanie i zagospodarowanie terenu zieleni przyległego do świetlicy wiejskiej w Wójcicach	20 910	19 803	274

\*wartości na podstawie Uchwały Nr XLIII.328.2018 Rady Miejskiej w Jelczu-Laskowicach z dnia 26 stycznia 2018 roku

\*\*na podstawie Uchwały Nr XLIX.392.2018 Rady Miejskiej w Jelczu-Laskowicach z dnia 27 lipca 2018 roku zwiększono wydatki na zadanie o 17.816 zł

Źródło: opracowanie własne.

Mieszkańcom najbardziej spodobała się propozycja pt. "Budowa oświetlenia parkowego wzdłuż chodników położonych pomiędzy ulicami Tańskiego, Drzewieckiego, Bożka i Liliowej w Jelczu-Laskowicach", zagłosowało na nią 538 osób. Wydatki w ramach projektu oszacowano na 129.000 zł, ostatecznie przeznaczono na niego 103.240 zł.

Drugie miejsce w głosowaniu zajął projekt pt. "Park Europejski – Strefa sportu i rekreacji". Zadanie oszacowane na 200.000 zł, ostatecznie jego realizacja pochłonęła 189.174 zł.

Na trzecim miejscu uplasował się projekt pt. "Siłownia zewnętrzna przy remizie strażackiej Sprawność i zdrowie" w Biskupicach Oławskich. Zadanie kosztowało więcej niż zakładano i ostatecznie wydano na jego realizację 74.661 zł.

Ostatnim zadaniem zakwalifikowanym do realizacji było „Uporządkowanie i zagospodarowanie terenu zieleni przyległego do świetlicy wiejskiej w Wójcicach”. Na zadanie przeznaczono 19.803 zł.

## WYKONYWANIE ZADAŃ WŁASNYCH

### OŚWIATA

W roku szkolnym 2017/2018 Gmina Jelcz-Laskowice była organem prowadzącym dla pięciu szkół podstawowych. Poniższa tabela przedstawia organizację szkół podstawowych działających na terenie Gminy.



Tabela 6. Organizacja szkół dla których organem prowadzącym jest Gmina Jelcz-Laskowice

Jednostka	Liczba oddziałów	Liczba uczniów	Liczba nauczycieli
Publiczna Szkoła Podstawowa Nr 1	11	240	24
Publiczna Szkoła Podstawowa Nr 2	43	1019	89
Publiczna Szkoła Podstawowa Nr 3	22	442	48
Publiczna Szkoła Podstawowa w Miłoszycach	14	306	30
Publiczna Szkoła Podstawowa w Minkowicach	10	185	26
<b>Razem</b>	<b>100</b>	<b>2192</b>	<b>217</b>

Zródło: opracowanie własne.

Na terenie Gminy w roku szkolnym 2017/2018 funkcjonowały cztery przedszkola. Poniższa tabela przedstawia przedszkola wraz z liczbą wychowanków i oddziałów.

Tabela 7. Organizacja przedszkoli działających na terenie Gminy

Jednostka	Liczba oddziałów	Liczba wychowanków
Przedszkole Niepubliczne "Entliczek" przy ul. Liliowej w Jelczu-Laskowicach	8	181
Przedszkole Niepubliczne "Magdalenka" przy al. Wolności w Jelczu-Laskowicach	8	229
Przedszkole Niepubliczne "Bajkoludek" w Minkowicach Oławskich	2	50
Przedszkole Niepubliczne "Mikołajek" W Miłoszycach	5	119
<b>Razem</b>	<b>23</b>	<b>579</b>

Zródło: opracowanie własne.

Na mocy uchwał Nr XLVI.354.2018 oraz XLVI.355.2018 Rady Miejskiej Jelcz-Laskowice z dnia 25.04.2018 roku władze zdecydowały o utworzeniu dwóch publicznych przedszkoli:

1. Publiczne Przedszkole nr 1 z siedzibą w Jelczu-Laskowicach, Aleja Wolności 12;
2. Publiczne Przedszkole nr 2 z siedzibą w Jelczu-Laskowicach, ul. Liliowa 3.

Ponadto na terenie Gminy funkcjonowały również inne placówki: Publiczna Szkoła Podstawowa im. Jana Kochanowskiego w Wójcicach, prowadzona przez fundację „Elementarz” oraz Zespół Szkół im. Jana Kasprowicza, której Organem prowadzącym jest Starostwo Powiatowe w Oławie.

O jakości kształcenia świadczą wyniki egzaminów, którzy osiągają uczniowie. W 2018 roku w dniach od 18 do 20 kwietnia odbywał się egzamin gimnazjalny. Poniższa tabela przedstawia rezultaty jakie osiągnęli uczniowie z Gminy Jelcz-Laskowice w porównaniu do średnich wyników uczniów z powiatu i województwa.

Tabela 8. Wyniki egzaminu gimnazjalnego z roku 2018

Jednostka	GH-P	GH-H	GM-M	GM-P	GA-P	GA-R
Gmina Jelcz-Laskowice	64,9	54,4	45,9	53,3	63,4	45,1
Powiat	68,2	58,6	50,7	54,7	67,1	49,7
Województwo	67,1	57,8	50,5	55,1	67,7	53,2

\*GH-P – język polski, GH-H – historia, GM-M – matematyka, GM-P – przedmioty przyrodnicze, GA-P – język angielski podstawowy, GA-R – język angielski rozszerzony

Źródło: opracowanie własne.

Wyniki osiągnięte przez uczniów Gminy Jelcz-Laskowice były niższe w porównaniu do średnich rezultatów uczniów z Powiatu i Województwa.

W 2018 roku Władze Gminy na inwestycje w obszarze oświaty przeznaczyły prawie 900 tys. zł. Najważniejsze inwestycje przedstawia poniższa tabela.

Tabela 9. Najważniejsze inwestycje realizowane w obszarze oświaty

Inwestycja	Kwota
Rozbudowa szkoły w Miłoszycach	12 300,00
Wymiana nawierzchni boiska przy Publicznej Szkole Podstawowej Nr 2 w Jelczu Laskowicach	55 743,00
Utworzenie pracowni cyfrowych w szkołach	424 428,00
Budowa żłobko-przedszkola (koncepcja)	24 600,00

Źródło: opracowanie własne.

W ramach rozbudowy szkoły w Miłoszycach zlecono wykonanie mapy do celów projektowych oraz odstępstwo dla zabezpieczenia przeciwpożarowego szkoły. Obecnie Władze oczekują na pozwolenie na budowę, planowany termin rozpoczęcia inwestycji III kwartał 2019 roku.

Ukończono prace przy wymianie nawierzchni boiska przy Publicznej Szkole Podstawowej Nr 2 w Jelczu-Laskowicach, dokonano wymiany pompy głębinowej oraz elementów instalacji nawadniania boiska.

Podpisano umowy na dostawę mebli i sprzętu komputerowego do pracowni cyfrowych w PSP Nr 2, PSP Nr 3 oraz PSP w Miłoszycach. Projekt został dofinansowany ze środków Unii Europejskiej.

W ramach budowy żłobko-przedszkola opracowano koncepcję budowy i zlecono wykonanie Programu Funkcjonalno-Użytkowego.

Na terenie Gminy funkcjonuje „Lokalny program wspierania edukacji uzdolnionych uczniów szkół podstawowych Miasta i Gminy Jelcz-Laskowice”. Program ten ma charakter motywacyjny. Najlepsi uczniowie Gminy otrzymują od Burmistrza Stypendia i Nagrody.

W 2018 roku na stypendia dla uczniów przeznaczono kwotę 148 680 zł.

## POMOC SPOŁECZNA

Pomoc społeczna stanowi bardzo ważny obszar związany z funkcjonowaniem Gminy, gdyż działania realizowane w tym zakresie wywierają bezpośredni wpływ na jakość życia mieszkańców. Przedsięwzięcia dotyczące pomocy społecznej, podejmowane przez Gminę, obejmują zarówno wsparcie materialne, jak i rzeczowe oraz usługi.

Wskazane powyżej zadania wynikają z ustawy o pomocy społecznej, ale także innych aktów prawnych, m.in. ustawy o świadczeniach zdrowotnych finansowanych ze środków publicznych, a także uchwał Rady Miejskiej. Warto podkreślić, iż za wykonywanie tych zadań odpowiada w znacznej części Miejsko-Gminny Ośrodek Pomocy Społecznej, który w 2018 roku podejmował różnorodne czynności zmierzające do zapewnienia pomocy mieszkańcom.

W 2018 roku ze świadczeń z zakresu pomocy społecznej na podstawie wydanych decyzji skorzystało 515 osób, przy czym zdecydowaną większość stanowiły osoby w wieku produkcyjnym. Natomiast mając na uwadze ogólną liczbę rodzin i osób w rodzinach wsparciem objęto 431 rodzin, w skład których wchodziło 791 osób.

Jedną z czynności realizowanych w 2018 roku było udzielenie wsparcia finansowego, przyznawane osobom i rodzinom, które nie przekroczyły wskazanego w tabeli poniżej kryterium dochodowego.

Tabela 10. Kryterium dochodowe prawa do świadczeń pieniężnych

Podmiot otrzymujący pomoc	Warunek	01.01.2018-30.09.2018 roku	01.10.2018-31.12.2018 roku
Osoba samotnie gospodarująca	Kryterium dochodowe podmiotu	634	701
Osoba w rodzinie		514	528
Rodzina		Dochód nie mógł przekroczyć sumy kwot kryterium dochodowego na osobę w rodzinie	

Źródło: opracowanie własne.

W związku z tym, iż spełnienie kryterium dochodowego, nie było wystarczającą podstawą do przyznania wsparcia finansowego, należało jeszcze spełnić przynajmniej jedną przesłankę określoną w art. 7 pkt 2 – 15 ustawy o pomocy społecznej. Po uwzględnieniu kryterium dochodowego oraz powodów zawartych w ustawie, udzielono wsparcia z przyczyn wskazanych w poniższej tabeli.

Tabela 11. Najczęstsze powody przyznawania pomocy społecznej

Powód przyznania pomocy	Liczba rodzin*
Ubóstwo	204
Długotrwała lub ciężka choroba	171
Bezrobocie	148
Niepelnosprawność	111
Bezradność w sprawach opiekuńczo-wychowawczych i w prowadzeniu gospodarstwa domowego	24

\*powodem przyznania pomocy mogło być równoczesne spełnienie kilku przesłanek

Źródło: opracowanie własne.

W ramach zadań własnych i zleconych realizowanych przez Gminę ustala się prawo do świadczeń pieniężnych i niepieniężnych. Świadczenia pieniężne mogą polegać m.in. na przyznawaniu i wypłacaniu zasiłków, a świadczenia niepieniężne wykonuje

się m.in. poprzez organizowanie i świadczenie usług opiekuńczych, w tym, specjalistycznych w miejscu zamieszkania oraz pobyt w domu pomocy społecznej. Pierwszy rodzaj zasiłków stanowią zasiłki celowe, przyznawane w celu zaspokojenia konkretnej potrzeby bytowej. Druga grupa zasiłków to zasiłki okresowe, wypłacane np. z uwagi na bezrobocie. Trzecia kategoria zasiłków dotyczy zasiłków stałych, polegających na udzielaniu pomocy dla osób niezdolnych do pracy ze względu na niepełnosprawność lub wiek. W 2018 roku przyznano świadczenia pieniężne 300 rodzinom, natomiast 173 rodziny skorzystały ze wsparcia w postaci świadczeń niepieniężnych. Zarówno ze świadczeń pieniężnych, jak i niepieniężnych, częściej korzystały rodziny jednoosobowe. Kwota świadczeń pieniężnych przeznaczona na wykonywanie zadań z zakresu pomocy społecznej wyniosła w ubiegłym roku ponad 1,2 mln zł. Dwa rodzaje zasiłków wraz z liczbą świadczeń przedstawia poniższa tabela.

Tabela 12. Wybrane rodzaje świadczeń pieniężnych

Rodzaj świadczenia	Liczba świadczeń
Zasiłki stałe	1 269
Zasiłki okresowe	233

Zródło: opracowanie własne.

Ponadto warto zwrócić uwagę na realizację przez Gminę usług opiekuńczych, które w 2018 objęły 111 osób. Jest to szczególnie istotny obszar działań, gdyż dotyczy osób mających trudności w codziennym funkcjonowaniu, m.in. z uwagi na wiek lub niepełnosprawność. Oprócz tego, świadczone specjalistyczne usługi opiekuńcze na rzecz 6 mieszkańców.

Dodatkowo, Miejsko-Gminny Ośrodek Pomocy Rodzinie zatrudniał 1 asystenta rodziny, z którego usług skorzystało w 2018 roku 16 rodzin. Główne działania podejmowane przez asystenta miały na celu udzielenie pomocy rodzinom w zakresie poprawy ich sytuacji życiowych, a także poradnictwo i edukację w zakresie rozwiązywania problemów oraz możliwości uzyskania wsparcia.

Na uwagę zasługuje także realizacja programu wieloletniego "Pomoc państwa w zakresie dożywiania", w którym wzięły udział 44 osoby, a zasiłek celowy przeznaczony na wykonywanie zadań w tym zakresie wynosił około 72,9 tys. zł.

Mając na względzie inne rodzaje pomocy oraz świadczeń należy wskazać przede wszystkim świadczenia wychowawcze, z których skorzystało w 2018 roku średnio 1,4 tys. rodzin, a kwota wydatkowana wyniosła blisko 13,3 mln zł oraz zasiłki rodzinne wraz z dodatkami, które wypłacono około 430 rodzinom i przeznaczono na nie w przybliżeniu 2 mln zł. Pozostałe wybrane świadczenia opiekuńcze wraz z wydatkami z nimi związanymi ujęto w tabeli.

Tabela 13. Wybrane świadczenia opiekuńcze

Świadczenia opiekuńcze	Liczba świadczeń	Kwota
Zasilek pielęgnacyjny dla osoby niepełnosprawnej w wieku powyżej 16 lat o znacznym stopniu niepełnosprawności	3 141	496 313,00
Zasilek pielęgnacyjny dla niepełnosprawnego dziecka	1 718	271 745,00
Zasilek pielęgnacyjny dla osoby niepełnosprawnej w wieku powyżej 16 lat legitymującej się orzeczeniem o umiarkowanym stopniu niepełnosprawności, jeśli niepełnosprawność powstała w wieku do ukończenia 21 roku życia	1 646	259 881,00
Świadczenia pielęgnacyjne	1 043	1 538 312,00
Zasilek pielęgnacyjny dla osoby, która ukończyła 75 lat	46	7 226,00
Specjalny zasilek opiekuńczy	40	20 796,00

Źródło: opracowanie własne.

Istotną była również realizacja zadań z zakresu świadczeń alimentacyjnych, którymi objęto 144 osoby, a ogólna kwota świadczeń z funduszu alimentacyjnego wyniosła w 2018 roku około 736,1 tys. zł.

Kolejnym programem kontynuowanym w 2018 roku był Program Operacyjny Pomoc Żywnościowa na lata 2014-2020, współfinansowany z Europejskiego Funduszu Pomocy Najbardziej Potrzebującym. Pomoc żywnościowa była realizowana przy współpracy z Bankiem Żywności we Wrocławiu. W ramach Programu Mieszkańcy mogli otrzymać podstawowe produkty żywnościowe. Okres dystrybucji żywności rozpoczął się w listopadzie 2018 roku i potrwa do czerwca 2019 roku.

Gmina Jelcz-Laskowice realizowała także Program pn. „Jelczańsko-Laskowicka Karta Dużej Rodziny”, wspierający rodziny wielodzietne. Dzięki działaniom podjętym w tym zakresie mieszkańcy mogli skorzystać z ulg i preferencji przyznawanych przez podmioty biorące udział w Programie.

Szczegółowy wykaz realizowanych zadań zawarto w sprawozdaniu – Ocena zasobów społecznych, opracowanym przez Miejsko – Gminny Ośrodek Pomocy Społecznej za 2018 rok. Przydatne informacje o poszczególnych programach i projektach znajdują się również na stronie internetowej Ośrodka.

## INFRASTRUKTURA DROGOWA

Działalność Gminy w zakresie realizacji zadań związanych z organizacją ruchu dotyczy przede wszystkim budowy oraz utrzymania gminnych dróg, ulic i placów. Zgodnie z przedstawioną w części II Raportu analizą podstawowych wskaźników charakteryzujących stan Gminy na początek 2018 roku, sytuacja w obszarze infrastruktury drogowej charakteryzowała się lepszym poziomem realizacji zadań opisywanych w ramach niniejszego podrozdziału, niż w innych podobnych gminach. Wpływ na to miały w szczególności regularnie ponoszone wydatki inwestycyjne na modernizację i rozwój sieci drogowej, których średnia wartość w ostatnich latach sięgała 5 mln zł rocznie. Ponadto analiza podstawowych wskaźników wykazuje, że w porównaniu do podobnych gmin (grupa porównawcza) oraz gmin z obszaru powiatu, województwa i kraju, sytuacja Jelcza-Laskowic w poprzednich latach cechowała się zapewnieniem wyższego poziomu finansowania inwestycji drogowych, co przedstawia poniższa tabela.

**Tabela 14. Udział wydatków na rozwój infrastruktury technicznej w wydatkach ogółem wg stanu na początek 2018 roku**

Jelcz-Laskowice	Grupa porównawcza	Powiat	Województwo	Kraj
12,3%	9,4%	8,1%	7,9%	7,6%

Zródło: opracowanie własne.

W trakcie 2018 roku kontynuowane były dotychczasowe założenia. Istotnym działaniem Gminy, które w 2018 roku wpłynęło na znaczną wartość inwestycji, było pozyskanie zewnętrznych i bezzwrotnych dotacji na realizację zadań z zakresu infrastruktury drogowej. W tym miejscu wypada zaznaczyć, że wartość środków, które wpłynęły na rachunek budżetu Gminy sięgnęła blisko 4,5 mln zł, co finalnie przełożyło się na lepszą aktywność inwestycyjną.

Na skutek wykonywania przedsięwzięć określonych w załączniku nr 2 do wieloletniej prognozy finansowej oraz realizacji zapisów uchwały budżetowej, wartość wydatków na inwestycje w drogi gminne wyniosła blisko 9 mln zł.

Ponadto w trakcie 2018 roku przeprowadzono kilkanaście postępowań przetargowych na wybór wykonawców inwestycji drogowej oraz odpowiedzialnych za remonty częściowe dróg. Przeprowadzenie postępowań przetargowych służyło zapewnieniu właściwego wykonania zadań własnych związanych z organizacją ruchu oraz utrzymaniem dróg gminnych. Dzięki dobrze prowadzonym działaniom, Gmina mogła realizować zadania związane zarówno z procesem inwestycyjnym obejmującym wybudowanie infrastruktury drogowej, jak i zadania bieżące dotyczące wykonywania remontów i dbania o odpowiedni stan infrastruktury drogowej.

Najważniejsze inwestycje w infrastrukturę drogową, finansowane z budżetu Gminy przedstawiono w ramach poniższej tabeli.

**Tabela 15. Zadania inwestycyjne w infrastrukturze drogowej w 2018 roku**

Rodzaj dróg	Nazwa zadania	Zrealizowane wydatki w 2018 roku (zł)
Drogi wojewódzkie	Przebudowa drogi wojewódzkiej nr 455 w zakresie ciągu pieszo-rowerowego w Jelczu-Laskowicach	924 300,00
	Przebudowa drogi wojewódzkiej nr 396 w m. Biskupice Olawskie	42 786,49
Drogi powiatowe	Przebudowa ronda w Miłoszycach (skrzyżowanie dróg: 1535D, 1545D, 1539D)	904 748,37
Drogi gminne	Budowa drogi na osiedlu Jelcz działka nr 5 AM-6	279 610,66
	Modernizacja parkingów i chodników na terenie gminy (Bożka, Chabrowa, Al. Wolności)	102 294,44
	Modernizacja poboczy na terenie gminy (ul. Bożka, ul. Szkolna, ul. Inżynierska)	119 280,00
	Przebudowa drogi dojazdowej do gruntów rolnych	1 029 183,41
	Przebudowa dróg na osiedlu Europejskim	117 304,61
	Przebudowa dróg na osiedlu Laskowice etap 3	1 063 274,27
	Przebudowa ul. Kolejowej os. Hirsfelda	32 133,17

	Przebudowa ul. Polnej w Wójcicach	335 887,13
	Przebudowa ul. Średniej w Piekarach – projekt budowlany	29 904,00
	Utwardzenie działek usługowych przy ul. Partyzantów	219 952,09
	Budowa P&R, B&R i ścieżek rowerowych na terenie Gminy Jelcz-Laskowice	2 378 659,95
	Budowa P&R, B&R i ścieżek rowerowych na terenie Gminy Jelcz-Laskowice	1 227 139,87
	<b>RAZEM</b>	<b>8 828 396,78</b>

Źródło: Opracowanie własne.

Ze względu na największą wartość nakładów, szczególną uwagę należy zwrócić na zapisane w ramach wieloletniej prognozy finansowej i realizowane od 2016 roku zadanie związane z projektem „Park and Ride” i „Bike and Ride”: budowa dróg, parkingów, ścieżek i wiat rowerowych po obu stronach stacji kolejowej Jelcz-Laskowice; od strony os. Hirszfelda i od strony os. Laskowice. Łączna wartość realizacji całego przedsięwzięcia wynosi ponad 8 mln zł, z czego dotychczas wydatkowano kwotę 6,6 mln zł, w tym 3,6 mln zł w 2018 roku.

Efektami działań realizowanych przez Gminę w 2018 roku przede wszystkim była poprawa jakości dróg gminnych. W głównej mierze wynikała ona z działań dotyczących zarówno przygotowania inwestycji, jak ich realizacji. Istotną część prac obejmowała również bieżące utrzymanie dróg.

### GOSPODARKA WODOCIĄGOWA I KANALIZACYJNA

Podsumowując stan Gminy w roku 2018 należy zwrócić uwagę na działania podejmowane przez Burmistrza w zakresie gospodarki wodociągowej i kanalizacyjnej. Co prawda nie jest to zadanie realizowane bezpośrednio przez Władze Gminy, ponieważ obsługą zadań z zakresu dostarczania wody oraz odprowadzania ścieków na terenie Gminy zajmuje się Zakład Gospodarki Komunalnej Sp. z o.o. w Jelczu-Laskowicach. Niemniej jednak mając na uwadze, że realizacja zadania własnego gminy odbywa się przez Spółkę, a dodatkowo nadzór nad jej działalnością poprzez radę nadzorczą i jednoosobowe zgromadzenie wspólników stanowi Burmistrz, to nie sposób pominąć tę kwestię w ramach raportu.

Podobnie jak w przypadku zadań z zakresu infrastruktury drogowej, również sytuacja w obszarze gospodarki wodociągowej i kanalizacyjnej charakteryzowała się lepszym poziomem realizacji zadań niż w innych podobnych Gminach. Podstawowymi parametrami, które przesądzały o przewadze w tym zakresie był wysoki, ponadprzeciętny stopień zwodociągowania i skanalizowania Gminy oraz konsekwentna modernizacja zarówno sieci wodociągowej, jak i kanalizacyjnej, która pozwoliła na zmniejszenie liczby występujących awarii, co przedstawiono w poniższej tabeli.

Tabela 16. Porównanie parametrów określających stan gospodarki wodociągowo-kanalizacyjnej na początek 2018 roku

	Jelcz-Laskowice	Grupa porównawcza	Powiat	Województwo	Kraj
Mieszkańcy korzystający z sieci wodociągowej w ogólnej liczbie mieszkańców (%)	95,2	92,5	94,2	91,7	87,8
Mieszkańcy korzystający z sieci kanalizacyjnej w ogólnej liczbie mieszkańców (%)	80,9	61,7	60,3	61,3	51,6
Liczba awarii sieci wodociągowej na 1 tys. przyłączy	5,2	10,5	6,9	19,7	15,3
Liczba awarii sieci kanalizacyjnej na 1 tys. przyłączy	3,0	29,2	19,8	49,3	36,8

Zródło: opracowanie własne.

Działalność w zakresie gospodarki wodociągowej i kanalizacyjnej w trakcie roku 2018 można podzielić na część dotyczącą inwestycji oraz aspekty związane z zatwierdzeniem nowej taryfy dla zbiorowego zaopatrzenia w wodę i zbiorowego odprowadzania ścieków a także przyjęciem nowego projektu regulaminu dostarczania wody i odprowadzania ścieków.

Pierwsze z zadań dotyczące działań podejmowanych w 2018 r. dotyczy realizacji planu inwestycyjnego Spółki w zakresie infrastruktury wodno-kanalizacyjnej. Wykonywane inwestycje są odzwierciedleniem przedsięwzięć zapisanych w Wieloletnim Planie Rozwoju i Modernizacji Urzędzeń Wodociągowych i Urzędzeń Kanalizacyjnych na lata 2018-2021. Dokument został przyjęty uchwałą Nr XLIII.322.2018 na sesji w dniu 26 stycznia 2018 roku.

**Łączna wartość nakładów inwestycyjnych przewidzianych w Wieloletnim Planie Rozwoju i Modernizacji Urzędzeń Wodociągowych i Urzędzeń Kanalizacyjnych wynosi ponad 15 mln zł**

Największą inwestycją przewidzianą w budżecie Gminy w 2018 roku była budowa kanalizacji sanitarnej w Minkowicach Oławskich. Wydatki na ten cel wynosiły ponad 1,9 mln zł, a dalsze etapy prac będą kontynuowane w następnych latach.

Drugi z obszarów dotyczących wykonywania zadań własnych z zakresu gospodarki wodociągowej i kanalizacyjnej obejmował przede wszystkim zarządzanie bieżącymi sprawami, które wynikały ze zmiany przepisów regulujących działalność związaną ze zbiorowym zaopatrzeniem w wodę i zbiorowym odprowadzaniem ścieków. Nowelizacja ustawy istotnie zmieniła kompetencje Gminy w zakresie zatwierdzania cen i stawek opłat, o które wnioskuje przedsiębiorstwo wodociągowe.

Od marca 2018 roku, w wyniku zmiany ustawy o zbiorowym zaopatrzeniu w wodę i zbiorowym odprowadzaniu ścieków, taryfy za wodę i ścieki na terenie Gminy zatwierdzane są przez Dyrektora Regionalnego Zarządu Gospodarki Wodnej we Wrocławiu. Z tego względu od 28 maja 2018 roku obowiązują nowe ceny. Szczegółowe wartości przed i po zmianie wskazano w poniższej tabeli.



Tabela 17. Porównanie stawek taryf za m<sup>3</sup> wody i ścieków w Gminie Jelcz-Laskowice zatwierdzonych przez Radę Miejską z cenami zatwierdzonymi przez Dyrektora RZGW we Wrocławiu oraz średnimi cenami zatwierdzonymi przez Dyrektora RZGW we Wrocławiu w innych gminach

Grupa odbiorców	Taryfy zatwierdzone przez Radę Miejską	Taryfa zatwierdzona przez Dyrektora RZGW we Wrocławiu	Średnie ceny zatwierdzone przez Dyrektora RZGW we Wrocławiu
Woda – gospodarstwa domowe	3,34 zł	3,34 zł	4,67 zł
Woda – odbiorcy przemysłowi i pozostali	3,62 zł	3,53 zł	
Ścieki – gospodarstwa domowe	6,53 zł	6,89 zł	7,72 zł
Ścieki – odbiorcy przemysłowi i pozostali	6,53 zł	6,94 zł	

Źródło: opracowanie własne.

Mając na uwadze nieznaczny wzrost ceny w trakcie roku oraz utrzymanie jej wartości poniżej średniej, należy wskazać, że mieszkańcy Gminy Jelcz-Laskowice są obciążeni znacznie niższymi płatnościami za usługi zbiorowego zaopatrzenia w wodę i zbiorowego odprowadzania ścieków, niż mieszkańcy większości innych gmin żyjący zarówno na terenie Województwa Dolnośląskiego, jak i całego kraju.

**Warto podkreślić, że ze względu na fakt, że ceny obowiązujące na terenie Gminy są niższe niż średnie wartości zarówno dla podobnych gmin, nie ma potrzeby ustalania dopłat do usług zbiorowego zaopatrzenia w wodę dla gospodarstw domowych.**

W kwestiach organizacyjno-prawnych, Gmina zajmowała się również nowym regulaminem dostarczania wody i odprowadzania ścieków. Niezbędne działania zostały podjęte w wyniku zmiany przepisów regulujących obszar zbiorowego zaopatrzenia w wodę i zbiorowego odprowadzania ścieków. Główne prace w tym zakresie polegały na przyjęciu projektu regulaminu i jego przekazaniu do zaopiniowania przez organ regulacyjny – Dyrektora Regionalnego Zarządu Gospodarki Wodnej we Wrocławiu. Następnie po uzyskaniu pozytywnej opinii, na sesji, która odbyła się 27 grudnia 2018 roku, Rada Miejska w Jelczu-Laskowicach podjęła uchwałę nr III.30.2018 w sprawie uchwalenia Regulaminu dostarczania wody i odprowadzania ścieków na terenie Miasta i Gminy Jelcz-Laskowice.

Podsumowując, działalność w zakresie gospodarki wodociągowej i kanalizacyjnej w trakcie roku 2018 można podzielić na część dotyczącą inwestycji oraz aspekty związane z zatwierdzeniem nowej taryfy dla zbiorowego zaopatrzenia w wodę i zbiorowego odprowadzania ścieków a także przyjęciem nowego regulaminu dostarczania wody i odprowadzania ścieków. Zadania zrealizowane w ciągu 2018 roku stanowiły kontynuację dotychczasowej polityki w tym zakresie. Dzięki ich wykonaniu, odbiorcy usług wodociągowo-kanalizacyjnych zostali ochronieni przed skutkami wzrostu cen wody i ścieków. Jednocześnie za pośrednictwem Zakład Gospodarki Komunalnej

Sp. z o.o. w Jelczu-Laskowicach realizowano kolejne działania inwestycyjne, które przyczynią się do dalszej poprawy poziomu świadczonych usług.

### UTRZYMANIE CZYSTOŚCI I SYSTEM ODBIORU ODPADÓW

W 2018 roku w Gminie Jelcz-Laskowice obowiązywał Regulamin utrzymania czystości i porządku przyjęty uchwałą nr XLII.310.2017 Rady Miejskiej w Jelczu-Laskowicach z dnia 29 grudnia 2017 roku.

Stawki obowiązujące w Gminie za gospodarowanie odpadami kształtowały się zgodnie z uchwałą nr XXXI.227.2013 Rady Miejskiej w Jelczu-Laskowicach z dnia 25 stycznia 2013 roku oraz wprowadzoną zmianą z dnia 21 czerwca 2013 roku na poziomie 12,00 zł miesięcznie od osoby zamieszkującej w nieruchomości za odpady zbierane w sposób selektywny, zaś 19,17 zł za odpady niezbierane w sposób selektywny.

Stawki opłat za odpady obowiązujące w Gminie kształtowały się na niższym niż w innych gminach z województwa dolnośląskiego, stosujących tożsamą metodę.

**Tabela 18. Ranking stawek za odpady wśród gmin funkcjonalnych z województwa dolnośląskiego (w zł)**

Miejsce	Gmina	Stawka za odpady selektywne	Miejsce	Gmina	Stawka za odpady zmieszane
1	Jelcz-Laskowice	12,00	1	Jelcz-Laskowice	19,17
2	Trzebnica	14,00	2	Kąty Wrocławskie	20,00
3	Oborniki Śląskie	15,00	3	Trzebnica	22,00
4	Kąty Wrocławskie	15,00	4	Oborniki Śląskie	30,00
<b>ŚREDNIA</b>		<b>14,00</b>	<b>ŚREDNIA</b>		<b>22,79</b>

Źródło: opracowanie własne.

Całkowita wartość dochodów z tytułu wpływów z opłat od mieszkańców za gospodarowanie odpadami kształtowała się na poziomie 3,4 mln zł. Z kolei wydatki poniesione na gospodarkę odpadami wynosiły niespełna 4,0 mln zł. Oznacza to, iż zrealizowane zostały wyższe wydatki aniżeli dochody w zakresie gospodarowania odpadami o prawie 517 tys. zł.

**Tabela 19. Zrealizowane dochody oraz poniesione wydatki na gospodarkę odpadami oraz utrzymanie czystości (w zł)**

Pozycja	Dochody	Wydatki
Gospodarka odpadami, w tym:	3 472 593,59	3 989 492,11
Różnica	-516 898,52	
Utrzymanie czystości	-	567 871,73

Źródło: opracowanie własne.

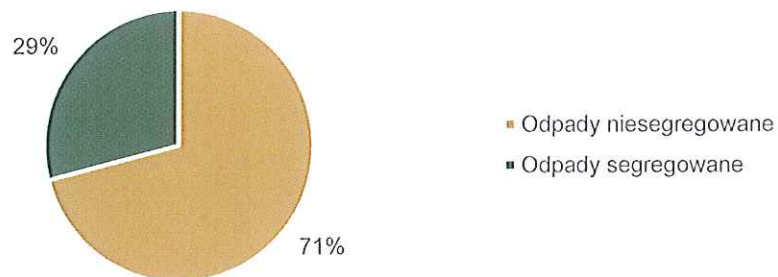
W 2018 roku zakończono budowę Punktu Selektywnego Zbierania Odpadów Komunalnych wraz z uzyskaniem pozwolenia na jego funkcjonowanie. Punkt został wyposażony w elektroniczną wagę samochodową.

W Gminie prowadzona była również akcja informacyjna w zakresie systemu gospodarki odpadami. Wiązało się to przede wszystkim z rozpowszechnianiem ulotek, a także prowadzeniem prelekcji w szkołach i przedszkolach.

Ze wszystkich nieruchomości w Gminie zostało zebranych i zagospodarowanych 11.317.595 kg odpadów, co przy zarejestrowanej liczbie mieszkańców we wskazanym roku, przekłada się na wytworzenie przez jednego mieszkańca 510 kg masy odpadów.

Na łączną wartość zebranych odpadów składają się odpady segregowane i niesegregowane. Łączna masa zebranych odpadów segregowanych w Gminie Jelcz-Laskowice wyniosła 3.270.975 kg, zaś niesegregowanych 8.046.620 kg.

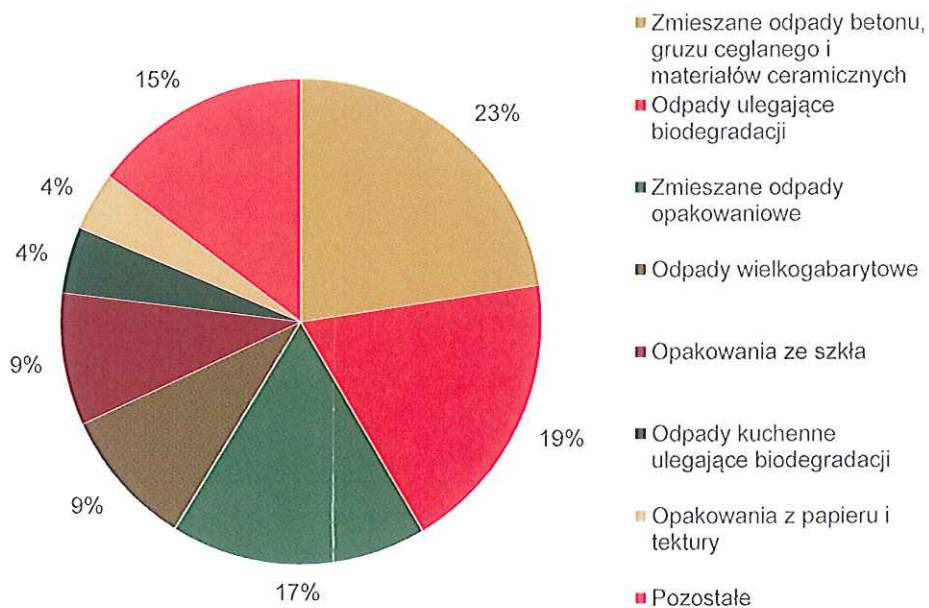
Ryc. 1. Udział odpadów zmieszanych i segregowanych w ogólnej masie odpadów (%)



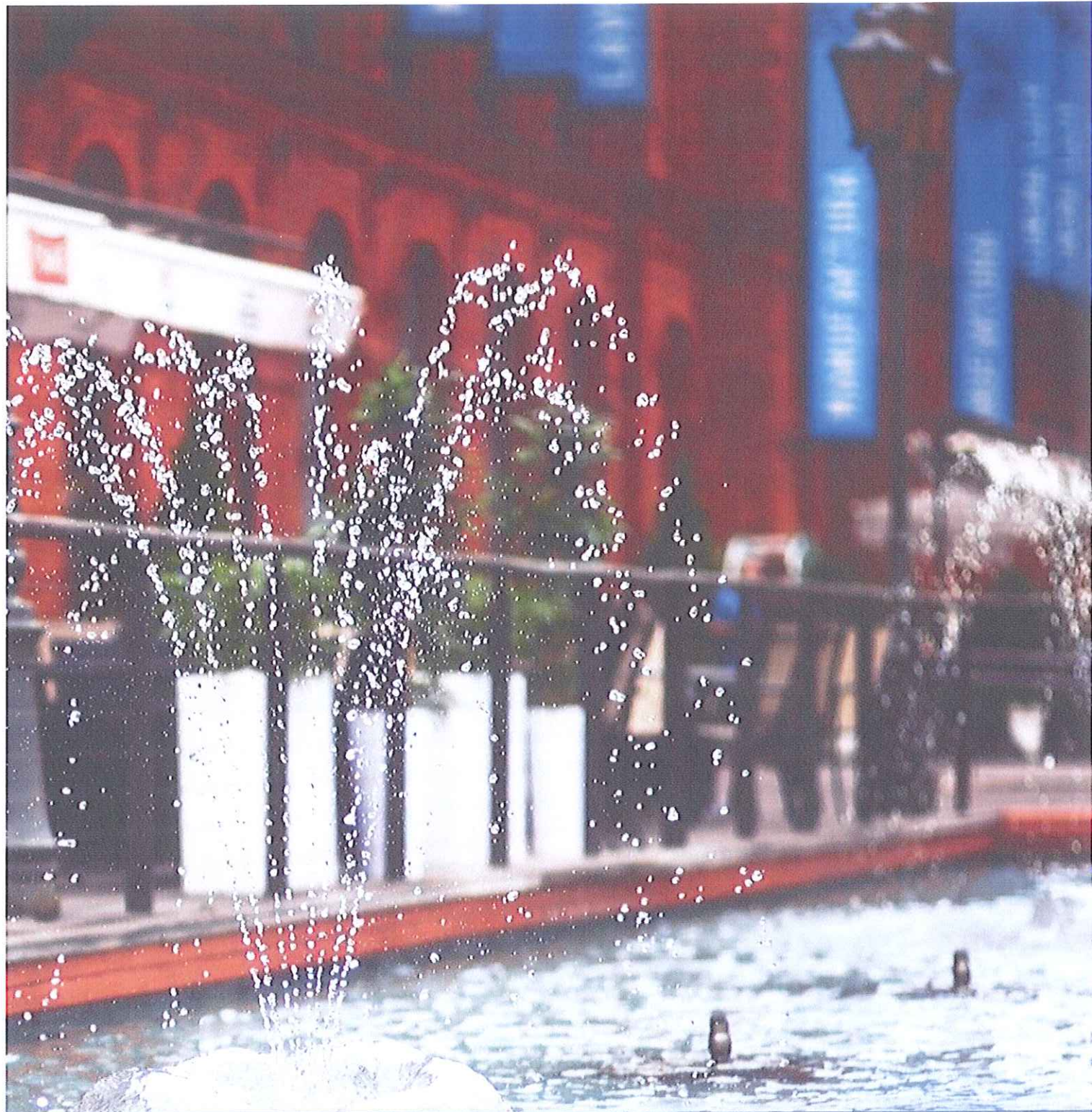
Źródło: opracowanie własne.

Największy udział w zakresie zebranych odpadów segregowanych stanowiły kolejno zmieszane odpady betonu, gruzu ceglanego i materiałów ceramicznych, odpady ulegające biodegradacji – rozdrobnione gałęzie, krzewy, liście, kwiaty, skoszona trawa, a także zmieszane odpady opakowaniowe, a więc papier, tworzywa sztuczne, metale, opakowania wielomateriałowe.

Ryc. 2. Udział poszczególnych odpadów w ogóle odpadów segregowanych (%)

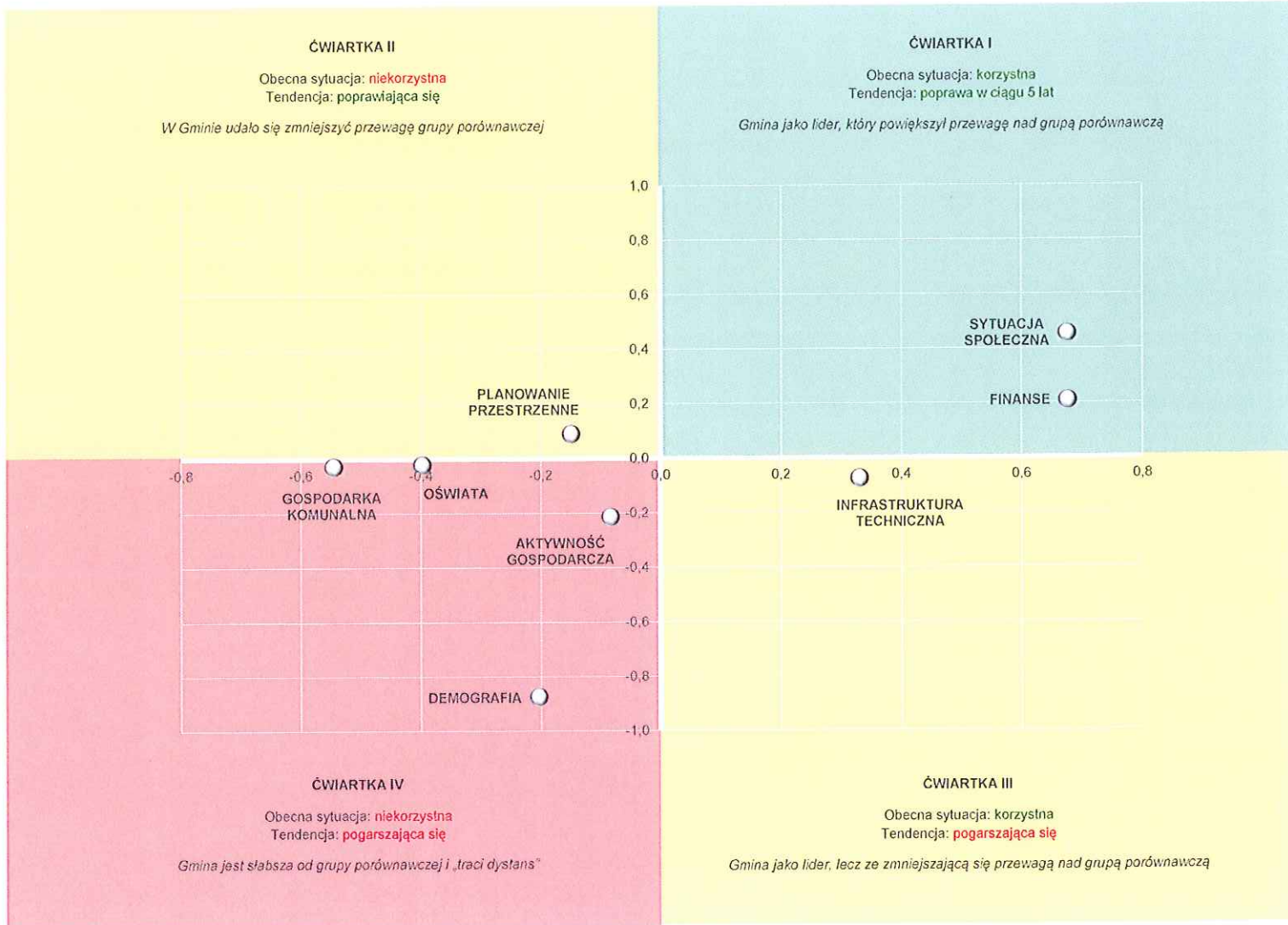


Źródło: opracowanie własne.



**4**

**Stan Gminy na koniec  
2018 roku**



## Stan Gminy na koniec 2018 roku

Stan Gminy na koniec 2018 jest wynikiem działań podejmowanych w trakcie całego poprzedniego roku. Jednocześnie stanowi on porównanie do sytuacji na początek roku 2018, opisanej w części II Raportu

W celu przeprowadzenia analizy przyjęto analogiczną metodę prezentacji pozycji Gminy na tle grupy porównawczej w tych samych ośmiu obszarach. W przypadku części parametrów oparto się na prognozie danych w stosunku do wartości osiągniętych przez grupę porównawczą. Z tego względu niektóre wartości liczbowe mają charakter poglądowy. Nie zmienia to faktu, że przyjęta metodologia pozwala na ogólną oraz uprawnioną merytorycznie ocenę stanu Gminy. Pamiętać jednak należy, że uzyskiwana pozycja w poszczególnych obszarach wynika nie tylko z działania lokalnych Władz, ale także z czynników zewnętrznych o zróżnicowanych źródłach i sile. Wynika to wprost ze złożoności systemu społeczno-gospodarczego oraz wzajemnych powiązań między jednostkami samorządu terytorialnego. W dalszej części opisano pozycję Gminy na koniec 2018 roku i określono podstawowe czynniki, które na nią wpłynęły.

Klasycznym przykładem powyższych oddziaływań i zależności jest obszar demografii. Perspektywa jednego roku jest zbyt krótka, aby możliwym stało się dostrzeżenie istotnych zmian ludnościowych w jednostce. Wobec tego, Gmina Jelcz-Laskowice nadal znajduje się w niekorzystnej i pogarszającej się sytuacji demograficznej względem grupy porównawczej. O ile liczba ludności Gminy zwiększyła się, głównie dzięki większej liczbie zameldowań na pobyt stały, tak ponownie niekorzystnie ukształtowały się wskaźniki przyrostu naturalnego (liczba zgonów przekraczająca liczbę urodzin), a także perspektywy kapitału ludzkiego oraz współczynnika dzietności. Oznacza to w skrócie, iż w przypadku Gminy Jelcz-Laskowice mamy do czynienia z procesem starzenia się społeczeństwa.

Finanse Gminy Jelcz-Laskowice pozostawały na koniec 2018 roku w bardzo dobrej kondycji, wzmacniając wartość ogólnego wskaźnika z 0,4689 do 0,6775. Nadal powiększa się przewaga w tym zakresie Gminy nad podobnymi jednostkami samorządowymi. Czynnikiem decydującymi o wysokiej ocenie obszaru były głównie wskaźniki dochodów majątkowych (zarówno w przeliczeniu na jednego mieszkańca, jak i w stosunku do dochodów ogółem) oraz spadająca wartość kosztów obsługi długu.

Na wysoką ocenę zasługuje stan sytuacji społecznej, który w odniesieniu do roku poprzedzającego rok analizy poprawił się zarówno pod względem wartości wskaźników, jak i siły trendu oddalania od grupy porównawczej. Społeczeństwo Jelcza-Laskowic znajduje się w lepszej kondycji finansowej niż społeczeństwa podobnych jednostek, o czym świadczą niższe wartości indeksów opisujących udział ludności korzystającej ze środowiskowej pomocy społecznej w ludności ogółem, jak i stosunek dzieci otrzymujących zasiłek rodzinny w ogóle ludności w wieku 0-18 lat (odpowiednio mniej o 2 % oraz 10 %). Wskaźnikiem najbardziej obciążającym ogólną ocenę stanu sytuacji społecznej jest wartość średniej wielkości mieszkań w przeliczeniu na jednego lokatora, średnio o 10% mniejsza niż w grupie porównawczej. Wskazuje to na pożądaną kierunek preferowania budowy większych mieszkań.

Prawdopodobnie pogorszyła się relatywnie sytuacja w zakresie aktywności gospodarczej mieszkańców. Wynika to raczej z szybszego wzrostu tej aktywności w grupie porównawczej niż spadku w Gminie Jelcz-Laskowice oraz z wyższego poziomu długotrwałego bezrobocia.

Wskaźniki oświatowe w Jelczu-Laskowicach nadal pozostają w sferze niekorzystnej, choć należy zauważyć, iż tendencja oddalania się grupy porównawczej została niemal zahamowana. Choć w Gminie występowało średnio więcej uczniów w przeliczeniu na jednego nauczyciela, a liczebność klas była wyższa niż w grupie porównawczej, warto zaznaczyć, iż jednostka wyróżniała się korzystniejszą wartością wskaźnika inwestycji w oświatę – średnio o 2%. Na uwagę zasługuje również wskaźnik skolaryzacji. W Jelczu-Laskowicach wynosi on 97%, co stanowi wartość wyższą średnio o 7% niż w grupie porównawczej. Na słabszym poziomie kształtują się wyniki egzaminów gimnazjalnych.

Stan infrastruktury technicznej w Jelczu-Laskowicach w odniesieniu do sytuacji sprzed okresu objętego badaniem, nadal kształtował się na korzystnym poziomie, choć w stosunku do jednostek z grupy porównawczej trend rozwoju wskaźnika był nieco słabszy. Na pozytywną ocenę zasługuje wysoki stopień skanalizowania oraz jakość systemu odprowadzania ścieków.

Choć stan gospodarki komunalnej w Gminie pozostawał w stosunku do początku 2018 roku niekorzystny, na pozytywną ocenę zasługuje fakt niemal całkowitego wyhamowania tendencji oddalania się jednostek o podobnych cechach funkcjonalnych od wyników osiągniętych przez Jelcz-Laskowice. Niestety nadal utrzymuje się duża ilość produkowanych odpadów zmieszanych (niski poziom segregacji) i niska rentowność gospodarki odpadami, wynikająca przede wszystkim z utrzymanych niskich cen odbioru odpadów. Pozytywnie należy ocenić wysoki poziom inwestycji drogowych realizowanych w ostatnich latach.

W wyniku uchwalenia 7 miejscowych planów zagospodarowania przestrzennego poprawiła się pozycja gminy w tym zakresie, choć nadal jest ona słabsza niż w grupie porównawczej.



Podsumowanie

WOLNOŚĆ



---

Niniejszy raport o stanie Miasta i Gminy Jelcz-Laskowice stanowi podsumowanie najważniejszych działań, które miały miejsce w gminie w 2018 roku. Obejmuje on działania podejmowane na przełomie dwóch kadencji.

Na początku dokumentu przedstawiono podstawowe informacje o gminie i jej władzach, a także o zadaniach i uprawnieniach Burmistrza. Następnie określono sytuację gminy na początek 2018 roku. Jej stan rozwoju jest zbliżony do gmin mających podobny charakter i pozycję w strukturze osiedleńczej kraju (w stosunku do grupy porównawczej). Przeprowadzona analiza oraz ocena badanych obszarów wykazała, iż na stan gminy na początku roku największy wpływ miała bardzo dobra sytuacja finansowa oraz w zakresie infrastruktury technicznej. Pewne niedobory występowały natomiast w zakresie planowania przestrzennego (zbyt mała powierzchnia uchwalonych planów) oraz gospodarki komunalnej (nierentowna gospodarka odpadami i zbyt mała segregacja) a także w zakresie oświaty (mniejsze wydatki na ucznia). Słabą stroną Miasta i Gminy Jelcz-Laskowice była przede wszystkim demografia.

W kolejnej części Raportu zaprezentowane zostały działania Władz Gminy (przede wszystkim Burmistrza), mające wpływ na stan na koniec 2018 roku, a przede wszystkim realizację strategii planów i programów. Rok 2018 był okresem wzmoczonego wysiłku inwestycyjnego. Wydatkowano na ten cel prawie 23 mln zł. Duży nacisk położono na realizację zadań z zakresu oświaty i pomocy społecznej. Należy również podkreślić fakt uchwalenia 7 miejscowych planów zagospodarowania przestrzennego.

W ostatniej części raportu przedstawiono stan Miasta i Gminy Jelcz-Laskowice na koniec 2018 roku. Utrzymała się (a nawet wzrosła) przewaga gminy wobec grupy porównawczej w sferze finansów, co świadczy o bardzo dobrej polityce władz w tym zakresie. Podjęte działania inwestycyjne poprawiły nieznacznie pozycję w zakresie gospodarki komunalnej, choć należy zwrócić uwagę na przedłużające się realizacje inwestycji drogowych. Poprawiła się (choć nadal jest niewystarczająca) sytuacja w zakresie planowania przestrzennego. Nadal słabą stroną pozostaje demografia i gospodarka odpadami. W tej ostatniej dziedzinie stosowane działania podejmowane są na początku 2019 roku.

Zarówno stan Miasta i Gminy Jelcz-Laskowice na początek 2018 roku, jak i ogół działań wykonywanych w trakcie roku wskazują, że lokalne władze podejmowały starania mające na celu realizację polityk, strategii i programów, a uchwały Rady były wykonywane. Pozwoliło to na pewną poprawę pozycji gminy w niektórych obszarach. Szczególnego podkreślenia wymaga relatywnie bardzo dobra sytuacja finansowa.

**BURMISTRZ**  
*Bogdan Szcześniak*

## ZAŁĄCZNIK 1 – METODOLOGIA BADANIA

Podstawę analizy stanu Gminy Jelcz-Laskowice na początek i na koniec 2018 roku stanowi wskaźnik syntetyczny. Wykorzystuje się go do badania złożonych zjawisk opisujących więcej niż jedną zmienną. Służy on w szczególności do oceny poziomu społeczno-gospodarczego jednostki poprzez porównanie poszczególnych mierników i otrzymanie jednego syntetycznego wskaźnika poziomu rozwoju. Jest to możliwe dzięki standaryzacji różnych zmiennych niezależnie od ich rodzaju, znaku, wielkości i jednostek. Na kluczowe etapy tej metody składają się:

- 1) dobór odpowiednich wskaźników ze względu na opisywany obszar, reprezentacyjność danych i odpowiednią próbę badania;
- 2) weryfikacja wskaźników pod względem merytorycznym i statystycznym;
- 3) standaryzacja wskaźników, czyli ujednoczenie charakteru zmiennych i doprowadzenie różnoimiennych zmiennych do wzajemnej porównywalności;
- 4) agregacja zestandaryzowanych zmiennych, czyli wyznaczenie wspólnego wskaźnika dla poszczególnych zmiennych.

Biorąc pod uwagę powyższe, w pierwszej kolejności wybrano 8 kluczowych obszarów z punktu widzenia funkcjonowania gminy, dla których przyporządkowano odpowiednie wskaźniki. Były to:

- 1) demografia,
- 2) sytuacja społeczna,
- 3) kondycja finansowa,
- 4) aktywność gospodarcza,
- 5) stan oświaty,
- 6) infrastruktura techniczna,
- 7) gospodarka komunalna,
- 8) planowanie przestrzenne.

Wskaźniki wybrane do badania stopnia rozwoju poszczególnych obszarów przedstawia tabela poniżej. Przy doborze wymienionych wskaźników kierowano się przede wszystkim ich istotnością z punktu widzenia badanego zjawiska, mierzalnością, logicznością wzajemnych powiązań oraz całościowym wyjaśnieniem zakresu zjawiska.

Następnie dla każdego obszaru wyznaczono wskaźnik syntetyczny pod względem wartości poszczególnych wskaźników w 2018 roku oraz dynamiki z lat 2011-2017.

Tabela 20. Wykaz wskaźników objętych analizą stanu gminy na początek i na koniec 2018 roku

Wskaźnik	Kierunek wpływu*	Interpretacja wskaźnika
<b>DEMOGRAFIA</b>		
D1	+	Informują o stanie ludności na terenie gminy. Z punktu widzenia sytuacji demograficznej wzrost liczby mieszkańców oceniany jest korzystnie.
D2	+	Saldo migracji ludności na 1000 mieszkańców. Wskaźnik stanowi informację o różnicy pomiędzy osobami wprowadzającymi się do gminy a osobami opuszczającymi gminę. Pożądane jest posiadanie wysokiego dodatniego salda, ponieważ świadczy to o stworzeniu atrakcyjnych warunków do mieszkania.
D3	+	Wskaźnik informuje o liczbie mieszkańców w wieku 25-34 lat przypadającej na 1.000 mieszkańców. Jego wysoka wartość pozytywnie wpływa na gminę, ponieważ wskazuje na liczbę mieszkańców, którzy mogą stanowić główną siłę napędową rozwoju ekonomicznego.
D4	+	Liczba małżeństw przypadająca na 1.000 mieszkańców. Większa wartość wskaźnika oznacza poprawę potencjału do zwiększenia przyrostu naturalnego a tym samym do poprawy sytuacji demograficznej gminy.
D5	+	Parametr określający liczbę urodzonych dzieci przypadających na jedną kobietę w wieku rozrodczym (15-49 lat). Wskaźnik silnie związany z zastępowalnością pokoleń, dlatego wysoka wartość parametru jest oceniana pozytywnie.
D6	+	Różnica pomiędzy liczbą urodzeń żywych a liczbą zgonów. Wysoki przyrost naturalny informuje o skuteczności działań podejmowanych przez lokalne władze. Wskaźnik przeliczony na 1.000 mieszkańców.
D7	-	Wskaźnik obliczony poprzez podzielenie ludności w wieku poprodukcyjnym przez ludność w wieku produkcyjnym. Wyższa jego wartość oznacza słabnący potencjał lokalnego rynku pracy i przedsiębiorczości mieszkańców.
D8	+	Współczynnik będący relacją liczby osób w wieku 0-14 do liczby osób powyżej 64 roku życia. Im wyższa wartość parametru, tym lepsza sytuacja demograficzna gminy. Przyjmuje się, że prosta zastępowalność pokoleń jest możliwa do osiągnięcia, jeśli wskaźnik osiąga wartości z przedziału między 2,10 – 2,15.
D9	+	Parametr określono jako różnicę liczby mieszkańców w wieku 10-24 i 50-64 lat, którą następnie podzielono na 1.000 mieszkańców. Wskaźnik łączy w sobie informację o liczbie osób zbliżających się do końca kariery zawodowej (50-64 lata) z liczbą osób, które w najbliższym czasie będą ją rozpoczynały (10-24 lata). Mając na uwadze sytuację demograficzną, korzystne jest osiąganie wysokich wartości tego wskaźnika.
<b>SYTUACJA SPOŁECZNA</b>		
S1	+	Wskaźnik oznacza wartość wydatków na ochronę zdrowia w przeliczeniu na 1000 mieszkańców. Wskaźnik wyrażony w zł. Wysoka wartość wskaźnika świadczy o wysokim poziomie finansowania ochrony zdrowia w gminie.
S2	-	Wskaźnik oznacza wielkość wydatków na pomoc społeczną w przeliczeniu na 1000 mieszkańców. Wyższa wartość wskaźnika oznacza ubożenie się społeczeństwa i zwiększone zapotrzebowanie na pomoc mieszkańcom ze strony gminy.
S3	-	Wskaźnik oznacza udział liczby osób korzystających z środowiskowej pomocy społecznej w ogóle mieszkańców. Wyższy wskaźnik oznacza zwiększone zapotrzebowanie na środowiskową pomoc społeczną wśród mieszkańców gminy.

## Załącznik 1 – Metodologia badania

S4	Dzieci otrzymujące zasiłek rodzinny	-	Wskaźnik oznacza liczbę dzieci otrzymujących zasiłek rodzinny na dzieci w wieku 0-18 lat. Im większa wartość wskaźnika oznacza, że rośnie udział dzieci potrzebujących pomocy. Wskaźnik wyrażony w %.
S5	Kwota świadczeń rodzinnych	-	Wskaźnik oznacza kwotę świadczeń rodzinnych przyznawanych przez gminę w przeliczeniu na liczbę mieszkańców. Im wyższa kwota, tym większe zapotrzebowanie na świadczenia rodzinne w gminie. Wskaźnik wyrażony w zł.
S6	Wielkość mieszkań	+	Wskaźnik oznacza przeciętną powierzchnię użytkową mieszkania przypadającą na jednego mieszkańca. Wyższa wartość wskaźnika oznacza zamożniejsze społeczeństwo. Wskaźnik wyrażony w m <sup>2</sup> .
S7	Zagęszczenie mieszkań	-	Wskaźnik oznacza przeciętną liczbę osób na 1 mieszkanie. Niska wartość wskaźnika oznacza gorszą sytuację materialną mieszkańców.
S8	Liczba przyznanych dodatków mieszkaniowych	-	Wskaźnik oznacza liczbę przyznanych dodatków mieszkaniowych w przeliczeniu na 1000 mieszkańców. Wyższa wartość oznacza większe zapotrzebowanie na dodatki mieszkaniowe wśród mieszkańców gminy. Wskaźnik wyrażony w osobach.
S9	Kwota wypłaconych dodatków mieszkaniowych	-	Wskaźnik oznacza kwotę wypłaconych dodatków mieszkaniowych na 1000 mieszkańców. Wyższa wartość oznacza większe zapotrzebowanie na dodatki mieszkaniowe wśród mieszkańców gminy. Wskaźnik wyrażony w zł.
<b>KONDYCJA FINANSOWA</b>			
F1	Poziom dochodów	+	Wskaźnik obliczono dzieląc sumę wszystkich dochodów budżetowych przez liczbę mieszkańców. Wysoka wartość parametru świadczy o zamożności gminy.
F2	Dochody własne	+	Dochody własne są kategorią, na którą gmina ma największy wpływ zarówno pod względem ich ustalenia jak i poboru. Dlatego ze względu na ocenę kondycji finansowej pożądane jest posiadanie jak największych wpływów ze źródeł zaliczanych do dochodów własnych. Wskaźnik został obliczony na jednego mieszkańca.
F3	Udział dochodów własnych	+	Suma dochodów własnych podzielona przez wartość dochodów ogółem pozwala na określenie poziomu samodzielności finansowej gminy. Im większa wartość wskaźnika, tym gmina posiada większą swobodę w zakresie realizacji zadań własnych.
F4	Udział podatków i opłat lokalnych	+	Podatki i opłaty lokalne podzielone przez dochody ogółem. Ze względu na sposób ustalania i gromadzenia tego rodzaju dochodów, lokalne władze posiadają bezpośredni wpływ na stawki, a tym samym również na wysokość osiąganych dochodów. Wyższa wartość wskaźnika informuje o większej liczbie podatników a także wskazuje na dobre wykorzystywanie bazy podatkowej.
F5	Dochody majątkowe	+	Wskaźnik określa wartość wszystkich dochodów majątkowych (m. in. dotacje UE) przypadającą na jednego mieszkańca. Wysoka wartość parametru pozytywnie świadczy o skuteczności działań w zakresie pozyskiwania dodatkowych środków na realizację zadań inwestycyjnych.
F6	Udział dochodów majątkowych	+	Wskaźnik określono poprzez podzielenie łącznej wartości dochodów majątkowych przez dochody ogółem. Jego wysoka wartość odzwierciedla sposób finansowania zadań inwestycyjnych środkami pochodzącymi ze sprzedaży majątku oraz uzyskiwanych dotacji.
F7	Udział dotacji z UE	+	Udział dotacji z UE w dochodach ogółem pozwala na określenie priorytetów działalności władz lokalnych i skuteczności ich realizacji. Wskaźnik osiągający wyższe wartości oznacza dobre wykorzystanie możliwości pozyskania dodatkowych bezwrotnych środków na realizację zadań inwestycyjnych.
F8	Poziom wydatków	-	Wartość wydatków budżetowych w danym roku podzielona przez liczbę mieszkańców. Wskaźnik informuje o łącznych nakładach na realizację wszystkich zadań wykonywanych przez gminę, dlatego jego mniejsza wartość powinna być interpretowana jako niższy koszt realizacji i wyraz gospodarności.
F9	Udział wydatków majątkowych	+	Wskaźnik informuje o procentowym udziale wydatków majątkowych w wydatkach ogółem. Świadczy o wysokości nakładów na realizację inwestycji i przyjętych priorytetach w zakresie realizacji zadań własnych.

F10	Udział wydatków UE	+	Parametr określający wydatki z udziałem środków UE w wydatkach ogółem. Wyższa wartość oznacza korzystniejszy dla budżetu gminy sposób finansowania realizacji zadań własnych.
F11	Wydatki na administrację	-	Wydatki na funkcjonowanie urzędu oraz rady podzielone przez wydatki ogółem. Wskaźnik informuje o nakładach na obsługę administracyjną realizowanych zadań. Pozytywnie jest oceniana sytuacja, gdy jego wartość maleje.
F12	Wynik budżetu bieżącego	+	Różnica wynikająca z odjęcia od dochodów bieżących sumy wydatków bieżących. Im wyższa wartość wskaźnika, tym więcej środków posiada gmina na realizację zadań inwestycyjnych. Wskaźnik został obliczony na jednego mieszkańca.
F13	Zdolność kredytowa	+	Wskaźnik odzwierciedlający relację wyniku operacyjnego do dochodów ogółem. Jego poszczególne elementy wchodziły w skład wskaźnika z art. 243 u.f.p., dlatego przekładają się na zdolność gminy do zaciągania i obsługi zobowiązań. Powoduje to, że im wyższa wartość parametru, tym lepsza jest kondycja finansowa gminy.
F14	Samodzielność finansowa	+	Parametr stanowi sumę nadwyżki operacyjnej powiększonej o dochody majątkowe, która następnie została podzielona przez wartość wydatków majątkowych. Jego zbadanie pozwala na określenie, jaką wartość inwestycji gmina może realizować ze środków własnych, dlatego korzystne jest osiąganie gdy wskaźnik osiąga wysokie wartości.
F15	Obciążenie spłatą długu	-	Łączna wartość zadłużenia przypadająca na jednego mieszkańca. Wskaźnik informuje o sumie zobowiązań z tytułu kredytów, pożyczek lub emisji obligacji, które pozostają do spłaty. Jego zbyt wysoka wartość nie jest dobrze oceniana, ponieważ skutkuje koniecznością przeznaczania większej części dochodów na spłatę zadłużenia, co ogranicza elastyczność finansową gminy.
F16	Poziom zadłużenia	-	Wskaźnik stanowiący wynik dzielenia kwoty długu przez dochody ogółem. W przeszłości za granicę racjonalnego poziomu zadłużenia gminy uważano 60%. Obecnie limit ten ma mniejsze znaczenie, jednakże wyższa wartość wskaźnika może oznaczać utrudnioną spłatę zadłużenia lub niepotrzebne wydużanie okresu spłaty.
F17	Spłaty i koszty obsługi zadłużenia	-	Suma spłat kredytów, pożyczek lub wykupów obligacji powiększona o płacone odsetki, a następnie podzielona przez dochody ogółem. Wskaźnik stanowi lewą stronę nierówności określonej w art. 243 u.f.p. i odpowiada za rzeczywiste obciążenie spłatą długu. Przy ocenie kondycji finansowej wyższe wartości parametru oceniane są niekorzystnie.
F18	Koszt obsługi długu	-	Wskaźnik informuje o wartości wydatków na zapłatę odsetek od każdego 1 mln zaciągniętych kredytów, pożyczek lub emisji obligacji. Wysoka wartość parametru może oznaczać, że w ramach zawartych umów gmina ma niekorzystne stawki oprocentowania zaciągniętych zobowiązań.
F19	Środki do dyspozycji	+	Wartość nadwyżki operacyjnej pomniejszona o spłatę długu. Większa kwota pozostała po uwzględnieniu spłaty długu korzystnie wpływa na kondycję finansową. Wskaźnik został obliczony na jednego mieszkańca.
F20	Udział wolnych środków w dochodach bieżących	+	Relacja kwoty nadwyżki operacyjnej pomniejszonej o spłatę długu do kwoty dochodów bieżących. Wskaźnik pozwala na ocenę siły i stabilności lokalnych finansów, dlatego pożądane jest zwiększanie jego wartości.
<b>AKTYWNOŚĆ GOSPODARCZA</b>			
GL1	Osoby prowadzące działalność gospodarczą	+	Wskaźnik oznacza liczbę osób prowadzących własną działalność gospodarczą w przeliczeniu na 100 osób w wieku produkcyjnym. Charakteryzuje przedsiębiorczość oraz potencjał rozwoju gospodarki lokalnej. Im wyższy wskaźnik, tym większy potencjał rozwoju gospodarki lokalnej.
GL2	Gminne spółki handlowe	+	Wskaźnik oznacza liczbę spółek prawa handlowego, w których gmina jest większościowym udziałowcem. Im większa wartość wskaźnika, tym większe czynne zaangażowanie w gospodarkę lokalną.

## Załącznik 1 – Metodologia badania

GL3	Liczba wpisów do REGON	+	Wskaźnik oznacza podmioty wpisane do REGON na 1000 ludności. Większa wartość wskaźnika sugeruje poprawę koniunktury w gospodarce lokalnej.
GL4	Liczba wypisów z REGON	-	Wskaźnik oznacza podmioty wypisane z REGON na 1000 ludności. Większa wartość wskaźnika sugeruje pogorszenie koniunktury w gospodarce lokalnej.
GL5	Wpływy z PIT	+	Wskaźnik oznacza wpływy z tytułu udziału w PIT w przeliczeniu na 1 mieszkańca w wieku produkcyjnym. Większa wartość wskaźnika oznacza poprawę stanu finansów gminy oraz poprawę koniunktury w gospodarce lokalnej.
GL6	Wpływy z CIT	+	Wskaźnik oznacza udział wpływów z tytułu udziału w podatku CIT w dochodach ogółem. Wyrażony jest w %. Większa wartość wskaźnika oznacza poprawę stanu finansów gminy oraz poprawę koniunktury w gospodarce lokalnej.
GL7	Siła podatkowa gospodarki lokalnej	+	Wskaźnik oznacza udział wpływów z podatku od nieruchomości płaconego przez osoby prawne powiększonego o podatek od środków transportowych do dochodów ogółem. Wyrażony jest w %. Wyższa wartość relacji świadczy o dobrej koniunkturze i sytuacji lokalnych przedsiębiorców.
GL8	Polityka podatkowa	+	Wskaźnik przedstawia skutki obniżenia górnych stawek podatkowych, udzielonych ulg i zwolnień, rozłożenia podatku na raty w podatku od środków transportowych oraz podatku od nieruchomości płaconym przez osoby prawne. Wartość ta została podzielona przez łączne wpływy obu wyżej wymienionych podatków. Wyższa wartość wskaźnika świadczy o tworzeniu korzystniejszych warunków dla rozwoju lokalnej przedsiębiorczości.
GL9	Wpływy z koncesji	+	Wskaźnik przedstawia wartość wpływów z tytułu opłat za zezwolenie na sprzedaż alkoholu w przeliczeniu na 1 mieszkańca. Wyższa wartość wskaźnika sugeruje rozwój gospodarki lokalnej, m.in. poprzez powstawanie nowych punktów gastronomicznych, sklepów spożywczych itp.
GL10	Bezrobocie wśród osób w wieku produkcyjnym	-	Wskaźnik oznacza udział osób bezrobotnych w ogóle osób w wieku produkcyjnym. Charakteryzuje on rynek pracy w gminie. Im wyższy udział osób bezrobotnych w ogóle osób w wieku produkcyjnym, tym gorszy stan lokalnego rynku pracy.
GL11	Długotwale bezrobocie	-	Wskaźnik oznacza udział osób bezrobotnych powyżej 1 roku w ogóle osób bezrobotnych. Im wyższy stosunek osób długotwale bezrobotnych w ogóle osób bezrobotnych, tym mniejsza elastyczność oraz dopasowanie strukturalna lokalnego rynku pracy.
GL12	Bezrobocie rejestrowane	-	Wskaźnik oznacza liczbę bezrobotnych zarejestrowanych ogółem w przeliczeniu na 1000 mieszkańców. Im wyższy udział osób bezrobotnych w ogóle mieszkańców, tym gorszy stan lokalnego rynku pracy.
<b>JAKOŚĆ OŚWIATY</b>			
O1	Liczba dzieci w przedszkolach	+	Wskaźnik oznacza liczbę dzieci w placówkach wychowania przedszkolnego w przeliczeniu na 1000 dzieci w wieku 3-5 lat. Wysoka wartość wskaźnika świadczy zarówno o dostępności infrastruktury edukacyjno-wychowawczej dla najmłodszych dzieci, jak i chęci korzystania z tej formy opieki dla potomstwa przez rodziców.
O2	Obciążenie przedszkoli	-	Wskaźnik oznacza liczbę dzieci w wieku 3-5 lat na 1 miejsce w placówkach wychowania przedszkolnego. Wartość wskaźnika znacząco przekraczająca 1 świadczy o niedostosowaniu infrastruktury edukacyjno-wychowawczej dla najmłodszych dzieci do potrzeb mieszkańców.
O3	Współczynnik skolaryzacji	+	Wskaźnik oznacza współczynnik skolaryzacji brutto dla szkół podstawowych. Jest to relacja liczby osób uczących się na danym poziomie kształcenia do liczby ludności w grupie wieku określonej jako odpowiadająca temu poziomowi nauczania. Im wyższa wartość wskaźnika, tym lepiej. Wyrażony jest w %. Wartości powyżej 100% wskazują na obecność uczniów spoza gminy.
O4	Średnia liczebność oddziałów w SP	-	Wskaźnik oznacza liczbę uczniów na oddział w szkole podstawowej. Im wyższa wartość wskaźnika, tym mniej korzystne warunki nauki.

O5	Średnia liczba uczniów na nauczyciela w SP	-	Wskaźnik wskazuje na średnią liczbę uczniów przypadających na jednego nauczyciela. Im wyższa wartość wskaźnika, tym mniej korzystne warunki nauki.
O6	Wartość subwencji oświatowej przypadająca na ucznia	+	Wskaźnik oznacza wysokość subwencji oświatowej na 1 ucznia. Wysoka wartość wskaźnika świadczy o wyższym poziomie finansowania oświaty z budżetu państwa.
O7	Pokrycie wydatków oświatowych subwencją oświatową	-	Wskaźnik oznacza stosunek wartości wydatków oświatowych do subwencji oświatowej. Wskaźnik powyżej 1 świadczy o tym, że gmina nie pokrywa całości wydatków na oświatę subwencją oświatową, w efekcie ponosi dodatkowe nakłady na rozwój oświaty.
O8	Wydatki oświatowe na ucznia	+	Wskaźnik oznacza wysokość wydatków oświatowych na 1 ucznia. Wysoka wartość wskaźnika świadczy o wysokim poziomie finansowania oświaty w gminie.
O9	Nakłady na godzinę nauczania w szkole	+	Wskaźnik oznacza średnią wartość wydatków na zrealizowanie jednej godziny lekcyjnej w ramach nauczania podstawowego. Wyższa wartość wskaźnika oznacza zapewnienie lepszego finansowania zadań oświatowych co powinno przekładać się na standard i jakość nauczania.
O10	Inwestycje w oświatę	+	Wskaźnik oznacza stosunek wydatków majątkowych w oświacie do wydatków ogółem. Wysoka wartość wskaźnika wskazuje na odpowiedni poziom inwestycji w oświacie, a tym samym wzrost jakości warunków nauczania w gminie.
<b>INFRASTRUKTURA TECHNICZNA</b>			
IT1	Nakłady na transport i łączność	+	Wskaźnik oznacza wartość wydatków bieżących w dziale 600 (transport i łączność) w ogóle wydatków. Wyższa wartość wskaźnika świadczy o wysokich nakładach na bieżące utrzymanie dróg. Wyrażony jest w %.
IT2	Dostępność do sieci gazowej	+	Wskaźnik oznacza udział ludności korzystającej z sieci gazowej w ludności ogółem. Im wyższa wartość wskaźnika tym większa dostępność mieszkańców do sieci gazowej. Wyrażony jest w %.
IT3	Stożek z wodociągowni gminy	+	Wskaźnik oznacza udział ludności korzystającej z sieci wodociągowej w ludności ogółem. Im wyższa wartość wskaźnika tym większa dostępność mieszkańców do sieci wodociągowej. Wyrażony jest w %.
IT4	Stożek skanalizowania gminy	+	Wskaźnik oznacza udział ludności korzystającej z sieci kanalizacyjnej w ludności ogółem. Im wyższa wartość wskaźnika tym większa dostępność mieszkańców do sieci kanalizacyjnej. Wyrażony jest w %.
IT5	Korzystający z oczyszczalni ścieków	+	Wskaźnik oznacza udział ludności korzystającej z oczyszczalni ścieków w ludności ogółem. Im wyższa wartość wskaźnika tym więcej ścieków zostają oczyszczonych. Wyrażony jest w %.
IT6	Rozwój infrastruktury technicznej	+	Wskaźnik oznacza wartość wydatków inwestycyjnych na gospodarkę komunalną (działy 400, 600 i 900 klasyfikacji budżetowej) w stosunku do ogółu wydatków. Wyższe nakłady inwestycyjne oznaczają zwiększenie dostępności infrastruktury technicznej dla mieszkańców. Wskaźnik wyrażony jest w %.
IT7	Awaryjność sieci wodociągowej	-	Wskaźnik oznacza liczbę awarii sieci wodociągowej na 1000 przyłączy. Wyższy wskaźnik oznacza gorszą jakość sieci.
IT8	Awaryjność sieci kanalizacyjnej	-	Wskaźnik oznacza liczbę awarii sieci kanalizacyjnej na 1000 przyłączy. Wyższy wskaźnik oznacza gorszą jakość sieci.
<b>GOSPODARKA KOMUNALNA</b>			
GK1	Zużycie wody przez mieszkańców	-	Wskaźnik oznacza zużycie wody na 1 mieszkańca gminy. Wyrażony w m3. Wyższe zużycie wody powoduje większe nakłady na jej oczyszczanie i pogorszenie jakości środowiska przyrodniczego.

## Załącznik 1 – Metodologia badania

GK2	Odprowadzanie ścieków przemysłowych	-	Wskaźnik oznacza ilość ścieków przemysłowych odprowadzonych na mieszkańca/ Wyrażony jest w m <sup>3</sup> . Wyższa wartość wskaźnika oznacza wzrost zanieczyszczenia środowiska, w tym wód i gleb.
GK3	Dopłaty do wody i ścieków	+	Wskaźnik oznacza wysokość dopłat do wody i ścieków przez gminę na 1 mieszkańca. Wyższe dopłaty oznaczają większe obciążenie mieszkańców gminy w ponoszonych kosztach na usługi komunalne.
GK4	Zebrane odpady zmieszane	-	Wskaźnik oznacza wielkość odpadów zmieszanych odebranych w ciągu roku na 1 mieszkańca. Wyrażony jest w kg. Wyższa wartość wskaźnika oznacza pogorszenie się jakości środowiska przyrodniczego i nieskuteczność systemu segregacji odpadów.
GK5	Rentowność gospodarki odpadami	+	Wskaźnik oznacza stosunek dochodów z tytułu opłat za gospodarowanie odpadami komunalnymi (rozdział 90002 klasyfikacji budżetowej) do wydatków związanych z gospodarką odpadami (rozdział 90002). Wartość równa 1 świadczy o tym, że gmina w całości pokrywa wydatki na gospodarkę odpadami wpływami z tytułu opłat za gospodarowanie odpadami komunalnymi. Wartość poniżej 1 oznacza, że gmina ponosi większe wydatki, niż dochody z tego tytułu.
GK6	Nakłady na publiczny transport zbiorowy	+	Wskaźnik oznacza wielkość wydatków na publiczny transport zbiorowy (rozdział 60004 klasyfikacji budżetowej) w wydatkach ogółem. Wyrażony jest w %.
<b>PLANOWANIE PRZESTRZENNE</b>			
GP1	Powierzchnia objęta MPZP	+	Wskaźnik oznacza udział powierzchni objętej miejscowymi planami zagospodarowania przestrzennego w ogólnej powierzchni gminy. Decyduje o jakości zagospodarowania przestrzennego na terenie gminy. Im większa powierzchnia gminy objęta MPZP tym większa kontrola gminy w zakresie planowania przestrzennego. Wyrażony jest w %.
GP2	Wydatki na MPZP	+	Wskaźnik oznacza udział wydatków na MPZP (zgodnie z rozdziałem 71004 klasyfikacji budżetowej) w wydatkach w dziale 710. Wyższy wskaźnik oznacza większe nakłady na opracowania lub zmianę MPZP, co zwiększa jakość planowania przestrzennego w gminie. Wyrażony jest w %.
GP3	Decyzje WZ ogółem	-	Wskaźnik oznacza liczbę wydanych decyzji o warunkach zabudowy w przeliczeniu na 1000 mieszkańców. Więcej wydanych decyzji WZ w gminie oznacza utratę kontroli gminy nad planowaniem przestrzennym, co skutkuje pogorszeniem jakości przestrzeni publicznej i chaosem przestrzennym.
GP4	Decyzje WZ dla zabudowy jednorodzinnej	-	Wskaźnik oznacza udział liczby wydanych decyzji o WZ dla zabudowy jednorodzinnej w przeliczeniu na 1000 mieszkańców. Wyższy wskaźnik oznacza większe rozprzestrzenianie się zabudowy mieszkaniowej w chaotyczny sposób. Wyrażony jest w %.
GP5	Obszary prawnie chronione	-	Wskaźnik oznacza udział obszarów prawnie chronionych w ogólnej powierzchni gminy. Wyższy wskaźnik oznacza większe ograniczenie sposobu zagospodarowania powierzchni gminy. Wyrażony jest w %.

\*Objaśnienia: kierunek wpływu „+” oznacza, że wzrost wartości wskaźnika prowadzi do poprawy sytuacji gminy, kierunek wpływu „-” oznacza, że spadek wartości wskaźnika prowadzi do poprawy sytuacji gminy.  
Źródło: opracowanie własne.



Jak wskazano powyżej, wyznaczenie syntetycznej miary wzrostu wiąże się ze standaryzacją wskaźników w celu sprowadzenia zmiennych o różnej wartości i jednostkach do wzajemnej porównywalności. Standaryzacja z kolei wiąże się z określeniem kierunku wpływu każdego ze wskaźników, czyli identyfikacją, czy dany wskaźnik jest stymulantą (jego wzrost jest korzystny dla gminy), czy destymulantą (zmienna, dla której wzrost wartości negatywnie wpływa na gminę) oraz doбором odpowiedniej grupy porównawczej, aby opisywaną gminę odnieść do średniej dla podobnych gmin.

Przy doborze grup porównawczych kierowano się klasyfikacją funkcjonalną gmin na potrzeby monitoringu planowania przestrzennego przeprowadzoną przez Śleszyńskiego i Komornickiego przedstawioną w tabeli poniżej. Podział ten umożliwia porównanie gmin o podobnym potencjale rozwoju z punktu widzenia ich lokalizacji oraz pełnionych funkcji na poziomie lokalnym czy też regionalnym. Dodatkowo gminy należące do tej samej klasy funkcjonalnej podzielono na ich rodzaj (miasta na prawach powiatu, gminy miejskie, miejsko-wiejskie i wiejskie). W efekcie otrzymano 24 grupy porównawcze.

Tabela 21. Dobór grup porównawczych

Klasyfikacja funkcjonalna gmin Polski na potrzeby monitoringu planowania przestrzennego (Przemysław Śleszyński, Tomasz Komornicki)		Liczba gmin
A	Rdzenie Miejskich Obszarów Funkcjonalnych ośrodków wojewódzkich (stolic województw)	33
B	Strefy zewnętrzne Miejskich Obszarów Funkcjonalnych ośrodków wojewódzkich (stolic województw)	266
C	Rdzenie obszarów funkcjonalnych miast subregionalnych	55
D	Strefy zewnętrzne obszarów funkcjonalnych miast subregionalnych	201
E	Miasta - ośrodki wielofunkcyjne	142
F	Gminy z rozwiniętą funkcją transportową	137
G	Gminy o innych rozwiniętych funkcjach pozarolniczych (turystyka oraz funkcje wielkopowierzchniowe, w tym przemysł wydobywczy)	222
H	Gminy z intensywnie rozwiniętą funkcją rolniczą	496
I	Gminy z umiarkowanie rozwiniętą funkcją rolniczą	665
J	Gminy ekstensywnie zagospodarowane (funkcje leśne, ochrony przyrody)	262

Źródło: Klasyfikacja funkcjonalna gmin Polski.

Z tego względu Gmina Jelcz-Laskowice została zaklasyfikowana jako gmina miejsko-wiejska położona w strefach zewnętrznych Miejskich Obszarów Funkcjonalnych ośrodków wojewódzkich. Całkowity skład grupy porównawczej Gminy Jelcz-Laskowice przedstawia tabela poniżej.

Tabela 22. Skład grupy porównawczej Gminy Jelcz-Laskowice

Gminy miejsko-wiejskie położone w strefach zewnętrznych Miejskich Obszarów Funkcjonalnych ośrodków wojewódzkich (stolic województw)		
Aleksandrów Łódzki	Koronowo	Rzgów
Barczewo	Kostrzyn	Serock
Błazowa	Kowalewo Pomorskie	Siechnice
Blonie	Kórnik	Siewierz
Boguchwała	Krzyszowice	Skala
Brwinów	Lewin Brzeski	Skawina
Buk	Łabiszyn	Sobótka
Chęciny	Łazy	Solec Kujawski
Choroszcz	Łomianki	Sońcówce
Czarna Białostocka	Morawica	Stęszew
Czerwieńsk	Mosina	Stryków
Daleszyce	Murowana Goślina	Sulechów
Dobczyce	Myślenice	Supraśl
Głogów Małopolski	Nekla	Swarzędz
Goleniów	Niemodlin	Szubin
Góra Kalwaria	Niepołomice	Świątniki Górne
Grodzisk Mazowiecki	Nowe Warpno	Tarczyn
Gryfino	Oborniki Śląskie	Trzebnica
Halinów	Ożarów Mazowiecki	Tuszyn
Jelcz-Laskowice	Piaszczno	Tyczyn
Karczew	Piaski	Wasilków
Kartuzy	Pobiedziska	Wieliczka
Kąty Wrocławskie	Police	Wołomin
Koluszki	Prószków	Zabłudów
Konstancin-Jeziorna	Radzymin	Żukowo

Źródło: opracowanie własne.

W celu standaryzacji wskaźników posłużono się metodą wyrażoną wzorem:

$$x'_{ij} = \frac{x_{ij} - \bar{x}_{gp}}{s_{gp}}, \text{ gdy zmienna jest stymulantą lub}$$

$$x'_{ij} = \frac{\bar{x}_{gp} - x_{ij}}{s_{gp}}, \text{ gdy zmienna jest destymulantą,}$$

gdzie:

$x'_{ij}$  – standaryzowana wartość wskaźnika w badanej gminie,

$x_{ij}$  – wartość empiryczna wskaźnika w badanej gminie,

$\bar{x}_{gp}$  – średnia wartość grupy porównawczej,

$s_{gp}$  – odchylenie standardowe grupy porównawczej.

W ten sposób wartości większe od średniej dla grupy porównawczej po standaryzacji będą przyjmowały wartość dodatnią (korzystniejszą dla analizowanej gminy), natomiast wartości mniejsze od średniej – wartość ujemną (niekorzystną dla analizowanej gminy).

Standaryzacji poddano również dynamikę wzrostu lub spadku danego wskaźnika w celu określenia jego tendencji na tle grupy porównawczej. Z tego względu wyższa dynamika do średniej dynamiki w grupie porównawczej przyjmuje wartości dodatnie (poprawiające się dla analizowanej gminy), natomiast niższa dynamika od średniej – wartości ujemne (pogarszające się dla analizowanej gminy).

Ostatnim etapem obliczenia wskaźników syntetycznych dla każdego z analizowanych obszarów było zastosowanie często wykorzystywanej przez badaczy agregacji bezwzorcowej. Stanowi ona średnią arytmetyczną zestandaryzowanych cech. Wartości wskaźników syntetycznych posłużyły również do wyznaczenia dynamiki zachodzących procesów dla analizowanej gminy.

**BURMISTRZ**  
*Bogdan Szczęśniak*

## ZAŁĄCZNIK 2 – AKTY PRAWA MIEJSCOWEGO

Tabela 23. Akty prawa miejscowego uchwalone przez Gminę Jelcz-Laskowice w 2018 roku

Data uchwalenia	Akt prawa miejscowego
26.01.2018	Uchwała nr XLIII.321.2018 Rady Miejskiej w Jelczu - Laskowicach z dnia 26 stycznia 2018 r. w sprawie: przeprowadzenia konsultacji społecznych z mieszkańcami Miasta i Gminy Jelcz-Laskowice dotyczących realizacji projektu pod nazwą: "Budżet Obywatelski w Mieście i Gminie Jelcz-Laskowice w 2019 r. "
26.01.2018	Uchwała nr XLIII.327.2018 Rady Miejskiej w Jelczu - Laskowicach z dnia 26 stycznia 2018 r. w sprawie: szczegółowych warunków realizacji lokalnego programu wspierania edukacji uzdolnionych uczniów szkół podstawowych Miasta i Gminy Jelcz-Laskowice.
26.01.2018	Uchwała nr XLIII.323.2018 Rady Miejskiej w Jelczu - Laskowicach z dnia 26 stycznia 2018 r. w sprawie określenia zasad udzielania dotacji celowych ze środków budżetu gminy Jelcz-Laskowice pochodzących ze źródeł zewnętrznych na dofinansowanie przedsięwzięć służących ochronie powietrza.
07.02.2018	Uchwała nr 21/2018 Kolegium Regionalnej Izby Obrachunkowej we Wrocławiu z dnia 7 lutego 2018 r. w sprawie stwierdzenia nieważności części uchwały Rady Miejskiej w Jelczu-Laskowicach nr XLII.311.2017 z dnia 29 grudnia 2017 r. w sprawie ustalania trybu udzielania i rozliczania dotacji dla publicznych i niepublicznych przedszkoli, innych form wychowania przedszkolnego oraz szkół na terenie Gminy Jelcz-Laskowice, prowadzonych przez osoby fizyczne i prawne oraz trybu i zakresu kontroli prawidłowości ich pobrania i wykorzystania.
23.02.2018	Uchwała nr XLIV.342.2018 Rady Miejskiej w Jelczu - Laskowicach z dnia 23 lutego 2018 r. w sprawie określenia zasad udzielania dotacji celowej dla rodzinnych ogrodów działkowych z budżetu Miasta i Gminy Jelcz-Laskowice.
23.03.2018	Uchwała nr XLV.345.2018 Rady Miejskiej w Jelczu-Laskowicach z dnia 23 marca 2018 r. w sprawie podziału Gminy Jelcz-Laskowice na okręgi wyborcze, ustalenia ich granic i numerów oraz liczby radnych wybieranych w każdym okręgu.
23.03.2018	Uchwała nr XLV.346.2018 Rady Miejskiej w Jelczu - Laskowicach z dnia 23 marca 2018 r. w sprawie podziału Gminy Jelcz-Laskowice na stałe obwody głosowania, ustalenia ich numerów, granic oraz siedzib obwodowych komisji wyborczych.
23.03.2018	Uchwała nr XLV.350.2018 Rady Miejskiej w Jelczu - Laskowicach z dnia 23 marca 2018 r. w sprawie zmiany uchwały nr XLIII.321.2018 Rady Miejskiej w Jelczu-Laskowicach z dnia 26 stycznia 2018 r. w sprawie: przeprowadzenia konsultacji społecznych z mieszkańcami Miasta i Gminy Jelcz-Laskowice dotyczących realizacji projektu pod nazwą: "Budżet Obywatelski w Mieście i Gminie Jelcz-Laskowice w 2019 r. "
23.03.2018	Uchwała nr XLV.351.2018 Rady Miejskiej w Jelczu - Laskowicach z dnia 23 marca 2018 r. w sprawie zmiany uchwały Rady Miejskiej nr XLIII.323.2018 z dnia 26 stycznia 2018 r. w sprawie określenia zasad udzielania dotacji celowych ze środków budżetu gminy Jelcz-Laskowice

	<p>pochodzących ze źródeł zewnętrznych na dofinansowanie przedsięwzięć służących ochronie powietrza.</p>
23.03.2018	<p>Uchwała nr XLV.352.2018 Rady Miejskiej w Jelczu - Laskowicach z dnia 23 marca 2018 r. w sprawie zmiany uchwały nr XLIII.327.2018 Rady Miejskiej w Jelczu - Laskowicach z dnia 26 stycznia 2018 r. w sprawie szczegółowych warunków realizacji lokalnego programu wspierania edukacji uzdolnionych uczniów szkół podstawowych Miasta i Gminy Jelcz-Laskowice.</p>
25.04.2018	<p>Uchwała nr XLVI.356.2018 Rady Miejskiej w Jelczu - Laskowicach z dnia 25 kwietnia 2018 r. w sprawie ustalenia czasu bezpłatnego nauczania, wychowania i opieki oraz wysokości opłaty za korzystanie z wychowania przedszkolnego uczniów objętych wychowaniem przedszkolnym w publicznych przedszkolach oraz oddziałach przedszkolnych w publicznych szkołach podstawowych prowadzonych przez Gminę Jelcz-Laskowice.</p>
25.04.2018	<p>Uchwała nr XLVI.357.2018 Rady Miejskiej w Jelczu - Laskowicach z dnia 25 kwietnia 2018 r. w sprawie: ustalenia kryteriów branych pod uwagę w postępowaniu rekrutacyjnym do publicznych przedszkoli, dla których organem prowadzącym jest Gmina Jelcz-Laskowice, a także dokumentów niezbędnych do potwierdzenia tych kryteriów i liczby punktów przyznawanych za poszczególne kryteria.</p>
25.05.2018	<p>Uchwała nr XLVII.362.2018 Rady Miejskiej w Jelczu - Laskowicach z dnia 25 maja 2018 r. w sprawie uchwalenia Miejscowego Planu Zagospodarowania Przestrzennego dla terenu położonego w obrębie Laskowice, gm. Jelcz-Laskowice – „MPZP Witosza-Treski”.*</p>
29.06.2018	<p>Uchwała nr XLVIII.374.2018 Rady Miejskiej w Jelczu - Laskowicach z dnia 29 czerwca 2018 r. w sprawie uchwalenia Miejscowego Planu Zagospodarowania Przestrzennego dla terenu położonego w Jelczu-Laskowicach gm. Jelcz-Laskowice - "MPZP Inżynierska- Aleja Młodych".</p>
29.06.2018	<p>Uchwała nr XLVIII.375.2018 Rady Miejskiej w Jelczu - Laskowicach z dnia 29 czerwca 2018 r. w sprawie uchwalenia Miejscowego Planu Zagospodarowania Przestrzennego dla terenu położonego w obrębie Laskowice, gm. Jelcz-Laskowice – „MPZP Belgijska - Północ”.</p>
29.06.2018	<p>Uchwała nr XLVIII.377.2018 Rady Miejskiej w Jelczu - Laskowicach z dnia 29 czerwca 2018 r. w sprawie maksymalnej liczby zezwoleń na sprzedaż napojów alkoholowych na terenie Miasta i Gminy Jelcz-Laskowice oraz zasad usytuowania na terenie Miasta i Gminy Jelcz-Laskowice miejsc sprzedaży i podawania napojów alkoholowych.</p>
29.06.2018	<p>Uchwała nr XLVIII.378.2018 Rady Miejskiej w Jelczu - Laskowicach z dnia 29 czerwca 2018 r. w sprawie zmiany uchwały Rady Miejskiej nr XLIII.323.2018 z dnia 26 stycznia 2018 r. w sprawie określenia zasad udzielania dotacji celowych ze środków budżetu gminy Jelcz-Laskowice pochodzących ze źródeł zewnętrznych na dofinansowanie przedsięwzięć służących ochronie powietrza.</p>
29.06.2018	<p>Uchwała nr XLVIII.376.2018 Rady Miejskiej w Jelczu - Laskowicach z dnia 29 czerwca 2018 r. w sprawie uchwalenia miejscowego Planu Zagospodarowania Przestrzennego dla terenu położonego w obrębie Minkowice Oławskie i Wójcice, gm. Jelcz-Laskowice - "MPZP Minkowice Oławskie - Wójcice".</p>
27.07.2018	<p>Uchwała nr XLIX.384.2018 Rady Miejskiej w Jelczu - Laskowicach z dnia 27 lipca 2018 r. w sprawie uchwalenia Miejscowego Planu Zagospodarowania Przestrzennego dla terenu położonego w obrębie Miłoszyce, gm. Jelcz-Laskowice - "MPZP Miłoszyce - Asnyka".</p>
27.09.2018	<p>Uchwała nr LI.401.2018 Rady Miejskiej w Jelczu - Laskowicach z dnia 27 września 2018 r. w sprawie zwolnienia z podatku rolnego w 2019 roku w ramach pomocy de minimis w rolnictwie gospodarstw rolnych na terenie Gminy Jelcz-Laskowice, w których powstały szkody spowodowane suszą w 2018 roku.</p>

27.09.2018	Uchwała nr LI.404.2018 Rady Miejskiej w Jelczu - Laskowicach z dnia 27 września 2018 r. w sprawie zmiany w uchwale nr XLVIII.377.2018 Rady Miejskiej w Jelczu-Laskowicach z dnia 29 czerwca 2018 r. w sprawie maksymalnej liczby zezwoleń na sprzedaż napojów alkoholowych na terenie Miasta i Gminy Jelcz-Laskowice oraz zasad usytuowania na terenie Miasta i Gminy Jelcz-Laskowice miejsc sprzedaży i podawania napojów alkoholowych.
27.09.2018	Uchwała nr LI.409.2018 Rady Miejskiej w Jelczu - Laskowicach z dnia 27 września 2018 r. w sprawie zmiany uchwały nr XIII.81.2011 Rady Miejskiej w Jelczu-Laskowicach z dnia 29 lipca 2011 r. w sprawie Statutu Gminy Jelcz-Laskowice.
26.10.2018	Uchwała nr LII.411.2018 Rady Miejskiej w Jelczu - Laskowicach z dnia 26 października 2018 r. w sprawie uchwalenia Miejscowego Planu Zagospodarowania Przestrzennego dla terenu położonego w obrębie Laskowice, gm. Jelcz-Laskowice – „MPZP Oławska – Bożka”.
13.11.2018	Uchwała nr LIII.420.2018 Rady Miejskiej w Jelczu - Laskowicach z dnia 13 listopada 2018 r. w sprawie zmiany uchwały nr XIV.126.2015 Rady Miejskiej w Jelczu-Laskowicach z dnia 27 listopada 2015 r. w sprawie wprowadzenia opłaty targowej, określenia zasad jej ustalania, poboru, terminów płatności i wysokości stawek oraz inkasentów i wynagrodzenia za inkaso na terenie miasta i gminy Jelcz-Laskowice.
27.12.2018	Uchwała nr III.30.2018 Rady Miejskiej w Jelczu - Laskowicach z dnia 27 grudnia 2018 r. w sprawie uchwalenia Regulaminu dostarczania wody i odprowadzania ścieków na terenie miasta i gminy Jelcz-Laskowice.
27.12.2018	Uchwała nr III.32.2018 Rady Miejskiej w Jelczu - Laskowicach z dnia 27 grudnia 2018 r. w sprawie zmiany uchwały Rady Miejskiej nr XLII.311.2017 z dnia 29 grudnia 2017r. w sprawie ustalania trybu udzielania i rozliczania dotacji dla niepublicznych przedszkoli, innych form wychowania przedszkolnego oraz szkół na terenie Gminy Jelcz-Laskowice, prowadzonych przez osoby fizyczne i prawne oraz trybu i zakresu kontroli prawidłowości ich pobrania i wykorzystania.

\*rozstrzygnięcie nadzorcze nr NK-N.4131.39.10.2018.MF Wojewody Dolnośląskiego z dnia 8 czerwca 2018 r. stwierdzające nieważność § 11 ust. 3 we fragmencie: „1MN/RM” i § 11 ust. 5 we fragmencie: „1MN/RM” w zakresie, w jakim dla tego terenu obowiązuje przeznaczenie w postaci zabudowy zagrodowej uchwały Nr XLVII.362.2018 Rady Miejskiej w Jelczu-Laskowicach z dnia 25 maja 2018 r. w sprawie uchwalenia miejscowego planu zagospodarowania przestrzennego dla terenu położonego w obrębie Laskowice, gmina Jelcz-Laskowice, zwanego dalej „MPZP-Witosa-Treski”

Źródło: opracowanie własne.

**BURMISTRZ**  
  
**Bogdan Szczęśniak**