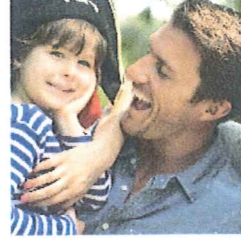
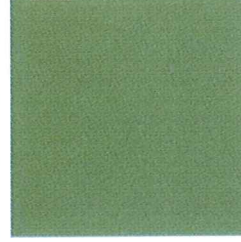
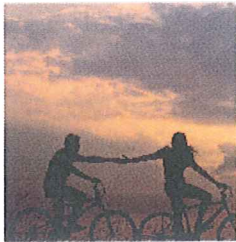
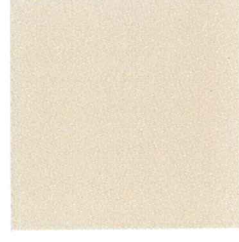
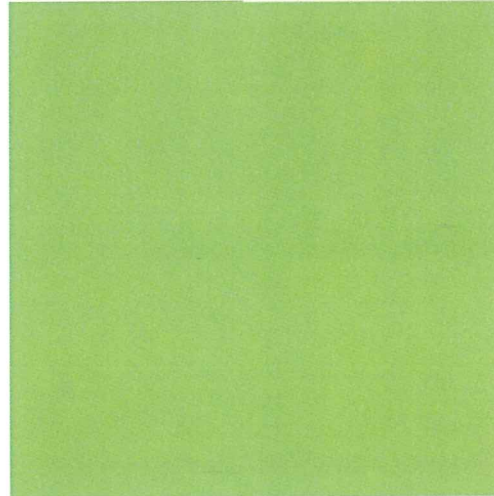
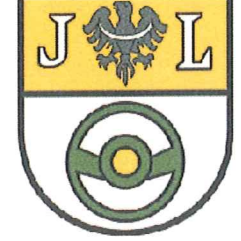
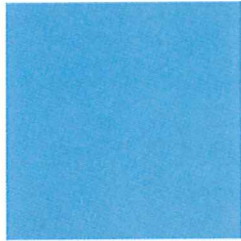
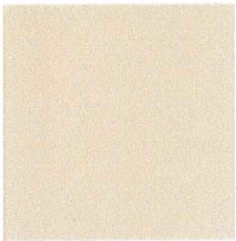
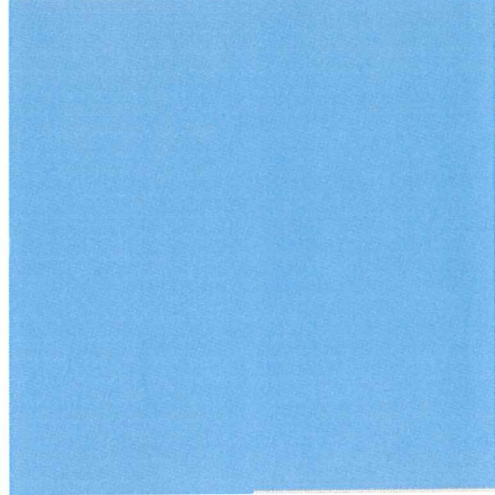
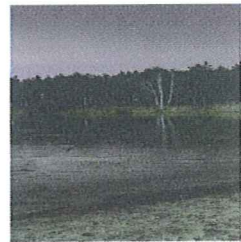
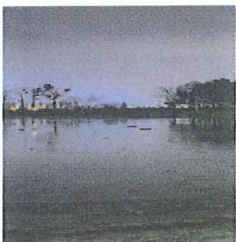


Raport o stanie Gminy
 JELCZ - LASKOWICE
 za rok **2019**



Opracowanie:

Stowarzyszenie Wspierania Inicjatyw Gospodarczych DELTA PARTNER



Urząd Gminy Jelcz-Laskowice

Jelcz-Laskowice, 2020 r.

Spis treści

I Wprowadzenie.....	4
I.1 Podstawa prawna.....	5
I.2 Metodyka opracowania.....	7
I.3 Struktura dokumentu	8
I.4 Wykaz źródeł.....	10
I.5 Charakterystyka Gminy Jelcz-Laskowice.....	11
I.6 Gmina Jelcz-Laskowice w liczbach w latach 2014-2018	13
II Sytuacja w Gminie Jelcz-Laskowice w 2019 r.....	18
II.1 Wykonanie uchwał Rady Miejskiej	18
II.3 Polityka finansowa	20
II.4 Polityka inwestycyjna	23
II.5 Sytuacja gospodarcza	28
II.6 Sytuacja demograficzna	28
II.7 Oświata, Kultura i Sport.....	28
II.7.1. Oświata	30
II.7.2 Kultura.....	39
II.7.3 Sport.....	41
II.8 Pomoc społeczna.....	42
II.9 Budżet obywatelski	45
II.10 Analiza udzielonych i rozliczonych dotacji przez organizacje pozarządowe	46
II.11 Działania na rzecz bezpieczeństwa.....	48
II.12 Analiza bieżącego utrzymania dróg.....	51
II.13 Utrzymanie czystości i system odbioru odpadów	52
II.14 Ochrona środowiska.....	55
III Podsumowanie	57
III.1 Wnioski.....	57
III.2 Rekomendacje.....	60
Spis tabel	61

I Wprowadzenie

Raport o stanie gminy jest podsumowaniem najważniejszych działań, które miały miejsce w Gminie Jelcz-Laskowice w 2019 r. i zgodnie z przepisami prawa stanowi podstawę debaty kończącej się głosowaniem nad udzieleniem Burmistrzowi wotum zaufania.

Dzięki swej zawartości, dokument powala na obiektywną ocenę panującej sytuacji, przez co staje się instrumentem monitoringu i ewaluacji polityki rozwoju lokalnego. Każda kolejna edycja raportu – dostarczając informacji porównawczych – może stanowić także wkład do analiz w ujęciu dynamicznym. Raport, poza celem informacyjno-sprawozdawczym, ma również walor związany z partycypacją społeczną. Procedura opracowania dokumentu zwiększa poziom zaangażowania mieszkańców w sprawy Gminy i umożliwia im kontrolę organów władzy m.in. przez ustawowy mechanizm debaty nad raportem. Mając na uwadze specyfikę dokumentu, jego ewaluacyjny i inwentaryzacyjny charakter – w kolejnych podrozdziałach określono szczegółowo umocowania prawne, metodologię opracowania, strukturę dokumentu, a także podano wykaz dokumentów źródłowych. Część wprowadzającą kończy syntetyczna charakterystyka Gminy Jelcz-Laskowice z wykorzystaniem podstawowych wskaźników opisujących jej sytuację społeczno-ekonomiczną w latach 2014-2018.

I.1 Podstawa prawna

Konieczność przygotowania raportu o stanie gminy wynika z zapisów art. 28aa ustawy z 8 marca 1990 r. o samorządzie gminnym (Dz. U. z 2020, poz. 713;) wprowadzonego ustawą z 11 stycznia 2018 r. o zmianie niektórych ustaw w celu zwiększenia udziału obywateli w procesie wybierania, funkcjonowania i kontrolowania niektórych organów publicznych (Dz.U. 2018 poz. 130). Szczegółowe wytyczne dotyczące raportu, zawarte we wspomnianym akcie prawnym, wskazują, że:

1. Wójt (burmistrz) co roku do dnia 31 maja przedstawia radzie gminy raport o stanie gminy.
2. Raport obejmuje podsumowanie działalności wójta (burmistrza) w roku poprzednim, w szczególności realizację polityk, programów i strategii, uchwał rady gminy i budżetu obywatelskiego.
3. Rada gminy może określić w drodze uchwały szczegółowe wymogi dotyczące raportu.
4. Rada gminy rozpatruje raport podczas sesji, na której podejmowana jest uchwała w sprawie udzielenia lub nieudzielenia absolutorium burmistrzowi. Raport rozpatrywany jest w pierwszej kolejności. Nad przedstawionym raportem o stanie gminy przeprowadza się debatę.
5. W debacie nad raportem o stanie gminy radni zabierają głos bez ograniczeń czasowych.
6. W debacie nad raportem o stanie gminy mogą zabierać głos mieszkańcy gminy. Mieszkaniec, który chciałby zabrać głos składa do przewodniczącego rady pisemne zgłoszenie, poparte podpisami:
 - w gminie do 20 000 mieszkańców – co najmniej 20 osób;
 - w gminie powyżej 20 000 mieszkańców – co najmniej 50 osób.Zgłoszenie składa się najpóźniej w dniu poprzedzającym dzień, na który została zwołana sesja, podczas której ma być przedstawiany raport o stanie gminy. Mieszkańcy są dopuszczani do głosu według kolejności zgłoszeń otrzymanych przez przewodniczącego rady zgłoszenia. Liczba mieszkańców mogących zabrać głos w debacie wynosi 15, chyba że rada postanowi o zwiększeniu tej liczby.
7. Po zakończeniu debaty nad raportem o stanie gminy rada gminy przeprowadza głosowanie nad udzieleniem wójtowi (burmistrzowi) wotum zaufania. Uchwałę o udzieleniu wotum zaufania rada gminy podejmuje bezwzględną większością głosów ustawowego składu rady gminy. Niepodjęcie uchwały jest równoznaczne z podjęciem uchwały o nieudzieleniu wójtowi (burmistrzowi) wotum zaufania.
8. W przypadku nieudzielenia wójtowi (burmistrzowi) wotum zaufania w dwóch kolejnych latach rada gminy może podjąć uchwałę o przeprowadzeniu referendum w sprawie odwołania wójta (burmistrza).

Odnosząc regulacje ustawowe do uwarunkowań Gminy Jelcz-Laskowice należy zwrócić uwagę na to, że:

1. Mieszkańcy chcący zabrać głos w debacie nad raportem o stanie gminy zobligowani są do przekazania przewodniczącemu Rady Miejskiej pisemnego zgłoszenia popartego podpisami co najmniej 50 osób.
2. Aktualnie Gmina Jelcz-Laskowice nie dysponuje uchwałą w sprawie określenia szczegółowych wymagań odnośnie raportu o stanie gminy. Rekomenduje się jednak by był on syntetyczny, czytelny i przejrzysty.

W kolejnym rozdziale odniesiono się do metodyki opracowania „Raportu o stanie Gminy Jelcz-Laskowice za rok 2019”.

I.2 Metodyka opracowania

Prace analityczne podjęte w związku z przygotowaniem raportu objęły trzy główne rodzaje aktywności. Były to: analiza danych wtórnych dostępnych w statystyce publicznej, analiza danych pozyskanych z dokumentów i baz Urzędu Miejskiego oraz analiza jakościowa.

1

Analiza danych dostępnych w statystyce publicznej (tj. w Banku Danych Lokalnych GUS). Zebrane dane posłużyły do zarysowania tła przemian społeczno-gospodarczych w Gminie Jelcz-Laskowice. Ze względu na specyfikę działania statystyki publicznej granicznym momentem dostępności danych był 2018 r. Brakujące informacje uzupełniono danymi z zasobów Urzędu Miejskiego w Jelczu-Laskowicach.

2

Analiza danych pozyskanych ze sprawozdań, baz i raportów Urzędu Miejskiego w Jelczu-Laskowicach, w tym również podlegających publikacji w Biuletynie Informacji Publicznej. Informacje te były kluczowe z punktu widzenia istoty raportu i pozwoliły na prezentację działań i efektów w poszczególnych obszarach zadań samorządu. Skoncentrowano się tu na rzeczowej realizacji gminnych dokumentów planistycznych oraz rzeczowej realizacji zadań wynikających z ustawy o samorządzie gminnym.

3

Analiza jakościowa. W proces badawczy zaangażowano osoby odpowiedzialne za wdrażanie poszczególnych polityk lokalnych. W trakcie opracowywania kontaktowano się z poszczególnymi referatami i jednostkami organizacyjnymi gminy. Z przedstawicielami samorządu zostały przeprowadzone wywiady umożliwiające dokonanie jakościowej oceny działania gminy w 2019 r. Stanowiły one podstawę formułowania wniosków i rekomendacji wpisujących się w faktyczny kontekst i uwarunkowania Gminy Jelcz-Laskowice.

I.3 Struktura dokumentu

Treść raportu bezpośrednio odnosi się do zadań nałożonych na samorząd gminny art. 7.1. ustawy z 8 marca 1990 r., zgodnie z którym zadania własne obejmują sprawy:

1. ładu przestrzennego, gospodarki nieruchomościami, ochrony środowiska i przyrody oraz gospodarki wodnej;
2. gminnych dróg, ulic, mostów, placów oraz organizacji ruchu drogowego;
3. wodociągów i zaopatrzenia w wodę, kanalizacji, usuwania i oczyszczania ścieków komunalnych, utrzymania czystości i porządku oraz urządzeń sanitarnych, wysypisk i unieszkodliwiania odpadów komunalnych, zaopatrzenia w energię elektryczną i ciepłą oraz gaz;
4. działalności w zakresie telekomunikacji;
5. lokalnego transportu zbiorowego;
6. ochrony zdrowia;
7. pomocy społecznej, w tym ośrodków i zakładów opiekuńczych;
8. wspierania rodziny i systemu pieczy zastępczej;
9. gminnego budownictwa mieszkaniowego;
10. edukacji publicznej;
11. kultury, w tym bibliotek gminnych i innych instytucji kultury oraz ochrony zabytków i opieki nad zabytkami;
12. kultury fizycznej i turystyki, w tym terenów rekreacyjnych i urządzeń sportowych;
13. targowisk i hal targowych;
14. zieleni gminnej i zadrzewień;
15. cmentarzy gminnych;
16. porządku publicznego i bezpieczeństwa obywateli oraz ochrony przeciwpożarowej i przeciwpowodziowej, w tym wyposażenia i utrzymania gminnego magazynu przeciwpowodziowego;
17. utrzymania gminnych obiektów i urządzeń użyteczności publicznej oraz obiektów administracyjnych;
18. polityki prorodzinnej, w tym zapewnienia kobietom w ciąży opieki socjalnej, medycznej i prawnej;
19. wspierania i upowszechniania idei samorządowej, w tym tworzenia warunków do działania i rozwoju jednostek pomocniczych i wdrażania programów pobudzania aktywności obywatelskiej;

20. promocji gminy;

21. współpracy i działalności na rzecz organizacji pozarządowych oraz podmiotów wymienionych w art. 3 ust. 3 ustawy z dnia 24 kwietnia 2003 r. o działalności pożytku publicznego i o wolontariacie (Dz. U. z 2019 poz.688 oraz z 2019 r. poz. 37);

22. współpracy ze społecznościami lokalnymi i regionalnymi innych państw.

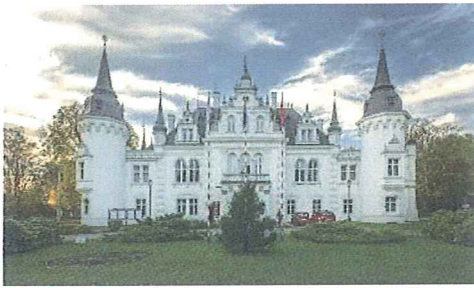
Na potrzeby raportu zadania realizowane przez gminę pogrupowane zostały w jedenaście bloków tematycznych. W opisie, struktura każdego z nich jest podobna i zawiera:

- charakterystykę sytuacji w danym obszarze wraz z analizą danych,
- spostrzeżenia stanowiące podsumowanie sytuacji w danym obszarze i podstawę do formułowania rekomendacji w zakresie prowadzenia polityk w każdym z nich.

I.4 Wykaz źródeł

- Bank Danych Lokalnych – Główny Urząd Statystyczny, <https://bdl.stat.gov.pl/BDL/start>
- Sprawozdanie z realizacji programu współpracy Gminy Jelcz-Laskowice z organizacjami pozarządowymi w roku 2019
- Wieloletnia Prognoza Finansowa
- Raport Komendy Powiatowej Państwowej Straży Pożarnej w Oławie dot bezpieczeństwa w Mieście i Gminie Jelcz – Laskowice za 2019 rok
- Informacja Komendanta Komisariatu Policji w Jelczu-Laskowicach dot. stanu porządku i bezpieczeństwa publicznego na terenie gminy Jelcz-Laskowice za 2019 r.
- Informacja dotycząca stanu bezpieczeństwa powodziowego dla terenów Gminy Jelcz-Laskowice za rok 2019
- Informacja dot. funkcjonowania gminnego systemu gospodarowania odpadami komunalnymi w roku 2019
- Studium uwarunkowań i kierunków zagospodarowania przestrzennego gminy Jelcz-Laskowice
- Strategia Rozwoju Miasta i Gminy Jelcz-Laskowice na lata 2007 – 2015
- Lokalny Program Rewitalizacji dla Miasta Jelcz-Laskowice na lata 2015 – 2023
- Informacja o stanie realizacji zadań oświatowych Miasta i Gminy Jelcz-Laskowice w roku szkolnym 2018/2019
- Sprawozdanie z działalności Miejskiej Biblioteki Publicznej w Jelczu-Laskowicach za 2019 r.
- Raport badań ruchu turystycznego Centrum Sportu i Rekreacji
- Sprawozdanie merytoryczne z działalności Miejsko-Gminnego Centrum Kultury w Jelczu-Laskowicach za rok 2019
- Sprawozdanie roczne z udzielonych świadczeń pomocy społecznej - pieniężnych, w naturze i usługach
- Sprawozdanie z działalności Miejsko-Gminnej Komisji Profilaktyki i Rozwiązywania Problemów Alkoholowych w Jelczu-Laskowicach w 2019 roku.

I.5 Charakterystyka Gminy Jelcz-Laskowice

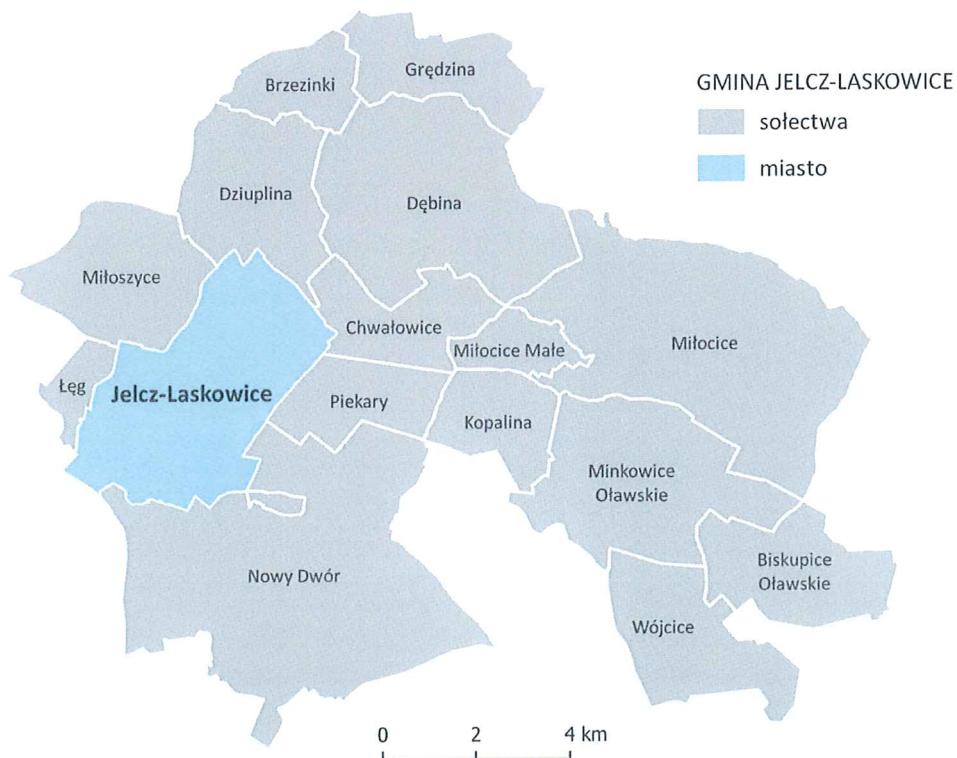


Gmina Jelcz-Laskowice to gmina miejsko-wiejska, która wchodzi w skład powiatu oławskiego i graniczy z gminą Oława oraz z gminami Czernica, Oleśnica, Bierutów, Namysłów i Lubsza. W skład gminy wchodzi 15 wsi oraz miasto Jelcz-Laskowice. Gmina zajmuje powierzchnię 16810 hektarów (168,1 km²), co stanowi 32% powierzchni

powiatu. Miasto Jelcz-Laskowice zajmuje 1760 ha (17,6 km²), tj. ok.10,5% terenu gminy. Obszar gminy położony jest w całości w dorzeczu Odry i jej dopływów: Smortawy, Młynówki Jeleckiej i Widawy. Lasy i grunty leśne stanowią ponad 32% powierzchni gminy. Na jej obszarze znajduje się rezerwat przyrody „ŁACHA JELCZ”, usytuowany w pobliżu osiedla Jelczw starorzeczu rzeki Odry. Poniżej przedstawiono sołectwa należące do gminy:

- | | | |
|------------------|------------------|-------------------|
| 1. Brzezinki | 6. Grędzina | 11. Miłocice |
| 2. Biskupice Oł. | 7. Kopalina | 12. Miłocice Małe |
| 3. Chwałowice | 8. Łęg | 13. Nowy Dwór |
| 4. Dębina | 9. Minkowice Oł. | 14. Piekary |
| 5. Dziuplina | 10. Miłoszyce | 15. Wójcice |

Rysunek 1 Mapa gminy Jelcz-Laskowice



Źródło: opracowanie własne

W poniższej tabeli przedstawiono podstawowe dane ilościowe dot. gminy Jelcz-Laskowice:

Tabela 1 Podstawowe dane ilościowe – gmina Jelcz-Laskowice

Lp.	Zmienna	Dane za rok 2018
1	Liczba ludności	23 286
2	Powierzchnia	168 km ²
3	Liczba sołectw	15
4	Przyrost naturalny	18
5	Saldo migracji	-17
6	Liczba miejscowości	18
7	Kobiety na 100 mężczyzn	103
8	Dochód gminy ogółem na 1 mieszkańca	4 689 zł
9	Wydatki gminy ogółem na 1 mieszkańca	4 462 zł
10	Udział bezrobotnych zarejestrowanych w liczbie ludności w wieku produkcyjnym (%)	3,2

Źródło: *Ban Danych Lokalnych – GUS*

Władze gminy:

Burmistrz: Bogdan Szczęśniak

Z-cy Burmistrza: Romuald Piórko, Marek Szponar

Sekretarz: Dariusz Koprowski

Skarbnik: Elżbieta Harań-Klimek

Rada Miejska:

Przewodnicząca - Beata Bejda

Wiceprzewodniczący - Krzysztof Woźniak

Wiceprzewodniczący - Ireneusz Stachnio

Radni: Tadeusz Babski, Aleksandra Czernik, Łukasz Dudkowski, Janina Hernas, Robert Jadczak, Joanna Kamińska, Karolina Kolado, Julian Kozłowski, Weronika Kuszyk, Stanisław Łukasik, Wincenty Marchewski, Jacek Mikołajczyk, Michał Pakosz, Tomasz Rygielski, Piotr Stajszczyk, Marek Starczewski, Michał Wolski, Jacek Załubski

I.6 Gmina Jelcz-Laskowice w liczbach w latach 2014-2018

Lp.	nazwa wskaźnika	opis	jednostka	źródło	wartość bazowa		2015	2016	2017	2018	dynamika względem wartości bazowej
					rok	wartość	wartość	wartość	wartość	wartość	wartość
DEMOGRAFIA											
1	liczba ludności	Wskaźnik obrazuje liczebność populacji	os.	Bank Danych Lokalnych	2014	23 152	23 123	23 180	23 269	23 286	0,6%
2	urodzenia żywe	Zmienna wskazuje roczną liczbę urodzeń	os.	Bank Danych Lokalnych	2014	216	219	256	262	219	1,4%
3	zgony ogółem	Zmienna wskazuje roczną liczbę zgonów	os.	Bank Danych Lokalnych	2014	187	158	175	210	201	7,5%
4	przyrost naturalny	Wskaźnik obrazuje różnicę pomiędzy liczbą urodzeń a liczbą zgonów. Wartość dodatnia, świadczy o wzroście liczebności populacji natomiast ujemna o tzw ubytku naturalny.	os.	Bank Danych Lokalnych	2014	29	61	81	52	18	-37,9%
5	przyrost naturalny na 1000 mieszkańców	Wartość wskaźnika została obliczona na podstawie stosunku wartości przyrostu naturalnego do liczby mieszkańców	os.	Bank Danych Lokalnych	2014	1,25	2,63	3,50	2,24	0,77	-38,4%
6	ludność w wieku nieprodukcyjnym na 100 osób w wieku produkcyjnym	Wartość wskaźnika obrazuje zmiany demograficzne w danej populacji (starzenie się lub reprodukcję populacji)	%	Bank Danych Lokalnych	2014	50,5	53,4	56,8	60,0	62,6	24,0%
7	liczba ludności w wieku przedprodukcyjnym	Wartość wskaźnika przedstawia odsetek osób w wieku przedprodukcyjnym (do 18 roku życia) w ogólnej liczbie mieszkańców	%	Bank Danych Lokalnych	2014	4 246	4 238	4 269	4 335	4 308	1,5%
8	liczba ludności w wieku produkcyjnym	Wartość wskaźnika przedstawia odsetek osób w wieku produkcyjnym (dla kobiet 18-59 lat, dla mężczyzn 18-64 lat) w ogólnej liczbie mieszkańców	%	Bank Danych Lokalnych	2014	15 379	15 077	14 787	14 547	14 321	-6,9%
9	liczba ludności w wieku poprodukcyjnym	Wartość wskaźnika przedstawia odsetek osób w wieku poprodukcyjnym (dla kobiet 60 lat i więcej lat, dla mężczyzn 65 lat i więcej) w ogólnej liczbie mieszkańców	%	Bank Danych Lokalnych	2014	3 527	3 808	4 124	4 387	4 657	32,0%
MIGRACJE											
10	saldo migracji wewnętrznych	zmienna obliczona na podstawie różnicy liczby osób zameldowanych i wymeldowanych w ramach ruchu wewnętrznego (w granicach RP)	os.	Bank Danych Lokalnych	2014	-4	20	-3	15	-33	-725,0%

Lp.	nazwa wskaźnika	opis	jednostka	źródło	wartość bazowa		2015	2016	2017	2018	dynamika względem wartości bazowej
					rok	wartość	wartość	wartość	wartość	wartość	wartość
11	saldo migracji wewnętrznych na 1000 ludności	zmienna obliczona na podstawie różnicy liczby osób zameldowanych i wymeldowanych w ramach ruchu w granicach RP przedstawiona w stosunku do liczebności danej populacji	os.	Bank Danych Lokalnych	2014	-0,2	0,9	-0,1	0,6	-1,4	-600,0%
GOSPODARKA											
12	liczba podmiotów gospodarczych	Zmienna wskazuje liczbę podmiotów gospodarczych w gminie	szt.	Bank Danych Lokalnych	2014	2 178m	2 197	2 214	2 256	2 288	5,1%
13	udział podmiotów wyrejestrowanych w ogólnej liczbie podmiotów wpisanych do rejestru REGON	Wskaźnik obrazuje dynamikę liczby podmiotów gospodarczych wskazując na rozwój, stagnację lub regresję	%	Bank Danych Lokalnych	2014	9,0m	7,6	7,9	6,3	6,5	-27,8%
14	podmioty wpisane do rejestru na 1000 ludności	Zmienna opisuje stosunek liczby podmiotów gospodarczych do liczby mieszkańców	szt.	Bank Danych Lokalnych	2014	7,3m	7,3	7,3	7,1	7,5	2,7%
15	jednostki nowo zarejestrowane w rejestrze REGON na 10 tys. ludności	Wskaźnik przedstawia dynamikę rozwoju gospodarczego	szt.	Bank Danych Lokalnych	2014	82m	84	80	83	77	-6,1%
16	jednostki wykreślone z rejestru REGON na 10 tys. ludności	Wskaźnik przedstawia dynamikę rozwoju gospodarczego	szt.	Bank Danych Lokalnych	2014	85m	72	76	62	64	-24,7%
SEKTOR OBYWATELSKI											
17	fundacje, stowarzyszenia i organizacje społeczne na 1000 mieszkańców	Zmienna obrazuje liczbę podmiotów sektora obywatelskiego w stosunku do liczby mieszkańców	szt.	Bank Danych Lokalnych	2014	2,63m	2,90	3,06	3,35	3,35	27,4%
18	nowo zarejestrowane fundacje, stowarzyszenia, organizacje społeczne na 10 tys. mieszkańców	Zmienna obrazuje dynamikę liczby podmiotów sektora obywatelskiego	szt.	Bank Danych Lokalnych	2014	2m	3	1	3	2	0,0%

Lp.	nazwa wskaźnika	opis	jednostka	źródło	wartość bazowa		2015	2016	2017	2018	dynamika względem wartości bazowej
					rok	wartość	wartość	wartość	wartość	wartość	wartość
GOSPODARKA ODPADAMI											
19	odpady selektywnie zebrane w ciągu roku	wskaźnik prezentuje masę odpadów zebranych selektywnie (z podziałem na materiały z których zostały wytworzone) w ciągu roku	tony	Bank Danych Lokalnych	2014	-	-	-	1 537,60	1 398,47	-9,0%
20	odpady zebrane selektywnie w relacji do ogółu odpadów	zmienna obrazuje odsetek odpadów zebranych selektywnie w ogólnej masie odpadów	%	Bank Danych Lokalnych	2014	-	-	-	16,0	14,6	-8,8%
21	Zmieszane odpady zebrane w ciągu roku ogółem na 1 mieszkańca	wskaźnik obrazuje dynamikę masy zebranych odpadów w przeliczeniu na mieszkańca	kg	Bank Danych Lokalnych	2014	261,4	305,0	336,6	349,0	352,3	34,8%
CZYTELNICTWO											
22	biblioteki i filie	wskaźnik prezentuje liczbę bibliotek wraz z filiami na terenie gminy	szt.	Bank Danych Lokalnych	2014	4	4	4	4	4	0,0%
23	czytelnicze bibliotek publicznych na 1000 ludności	zmienna prezentuje dynamikę liczby czytelniczy w stosunku do liczby ludności	szt.	Bank Danych Lokalnych	2014	99	104	107	109	114	4,6%
24	wypożyczenia księgozbioru na 1 czytelnika w woluminach	wskaźnik obrazuje zaangażowanie w czytelnictwo, wyrażone liczbą książek wypożyczonych przez statystycznego czytelnika	wol.	Bank Danych Lokalnych	2014	16,2	16,7	19,5	22,2	22,0	-0,9%
25	czytelniczy w ciągu roku	zmienna prezentuje dynamikę liczbę osób wypożyczających książki	os.	Bank Danych Lokalnych	2014	2 300	2 420	2 473	2 530	2 646	4,6%
OŚWIATA											
26	oddziały w szkołach	wskaźnik prezentuje dynamikę liczby oddziałów (klas) we wszystkich placówkach oświatowych	szt.	Bank Danych Lokalnych	2014	72	81	76	88	102	15,9%
27	uczniowie	wskaźnik prezentuje dynamikę liczby uczniów we wszystkich placówkach oświatowych	os.	Bank Danych Lokalnych	2014	1 463	1 614	1 589	1 799	2 048	13,8%
28	liczba uczniów przypadająca na jeden oddział	wskaźnik prezentuje przeciętną liczbę uczniów przypadającą na oddział (klasę)	os.	Bank Danych Lokalnych	2014	20	20	21	20	20	0,0%
29	współczynnik skolaryzacji netto (szkoła podstawowa)	współczynnik skolaryzacji netto jest to relacja liczby osób uczących się (stan na początku roku szkolnego) na danym poziomie kształcenia (w danej grupie wieku) do liczby ludności (stan w	%	Bank Danych Lokalnych	2014	95,94	91,10	95,18	93,90	95,24	1,4%

Lp.	nazwa wskaźnika	opis	jednostka	źródło	wartość bazowa		2015	2016	2017	2018	dynamika względem wartości bazowej
					rok	wartość	wartość	wartość	wartość	wartość	wartość
dniu 31 XII) w grupie wieku określonej jako odpowiadająca temu poziomowi nauczania.											
PROGRAM 500+											
30	przeciętna miesięczna liczba rodzin pobierających świadczenie	wskaźnik obrazuje liczbę rodzin korzystających ze świadczenia socjalnego rodzina 500+	szt.	Bank Danych Lokalnych	2014	-	-	-	1 439	1 444	0,3%
31	liczba dzieci, na które rodziny otrzymują świadczenie	wskaźnik prezentuje liczbę dzieci na które przysługuje świadczenie rodzina 500+	os.	Bank Danych Lokalnych	2014	-	-	-	2 064	2 075	0,5%
32	wydatki na świadczenia wychowawcze	wskaźnik prezentuje łączną kwotę wydatkowaną na świadczenie rodzina 500+ w ciągu roku	zł	Bank Danych Lokalnych	2014	-	-	-	12 740 207	13 291 733	4,3%
OSOBY KORZYSTAJĄCE ZE ŚWIADCZEŃ RODZINNYCH I ŚRODOWISKOWYCH POMOCY SPOŁECZNEJ											
33	rodziny otrzymujące zasiłki rodzinne na dzieci	wskaźnik prezentujący dynamikę liczby rodzin pobierających zasiłki a tym samym zwiększające się lub zmniejszające się konieczne do poniesienia nakłady finansowe na pomoc społeczną	rodz	Bank Danych Lokalnych	2014	387	335	400	388	417	7,8%
34	dzieci, na które rodzice otrzymują zasiłek rodzinny - ogółem	wskaźnik prezentujący dynamikę liczby dzieci, na które rodzice pobierają zasiłki a tym samym zwiększające się lub zmniejszające się obciążenie nakładami finansowymi na pomoc społeczną	os.	Bank Danych Lokalnych	2014	801	690	837	792	889	11,0%
35	udział dzieci w wieku do lat 17, na które rodzice otrzymują zasiłek rodzinny w ogólnej liczbie dzieci w tym wieku	wskaźnik prezentujący potrzeby w zakresie wsparcia finansowego dzieci do lat 17 w odniesieniu do ogólnej liczby dzieci w tym wieku	%	Bank Danych Lokalnych	2014	17,4	15,1	18,7	17,3	19,5	12,1%
36	gospodarstwa domowe korzystające ze środowiskowej pomocy społecznej	wskaźnik prezentujący dynamikę liczby gospodarstw domowych korzystających z pomocy społecznej	szt.	Bank Danych Lokalnych	2014	513	468	469	473	438	-14,6%
OCHRONA ŚRODOWISKA											
37	liczba pomników przyrody	wskaźnik prezentuje dynamikę liczbę pomników przyrody, jego wzrost lub spadek może świadczyć o problemach środowiskowych	szt.	Bank Danych Lokalnych	2014	10	10	10	10	10	0,0%

Lp.	nazwa wskaźnika	opis	jednostka	źródło	wartość bazowa		2015	2016	2017	2018	dynamika względem wartości bazowej
					rok	wartość	wartość	wartość	wartość	wartość	wartość
38	Ścieki przemysłowe i komunalne wymagające oczyszczania odprowadzone do wód lub do ziemi w ciągu roku na 1 mieszkańca	zmienna obrazuje przeciętną objętość ścieków wymagających oczyszczenia na 1 mieszkańca	m3	Bank Danych Lokalnych	2014	34,1	36,1	37,7	39,5	41,3	21,1%
39	zużycie wody ogółem [dam3]	zmienna obrazuje dynamikę gospodarowania wodą wyrażoną w dekametrach sześciennych (1 dam3= 1 000 m3)	dam3	Bank Danych Lokalnych	2014	1,6	1,1	1,2	1,2	1,3	-18,8%
40	zużycie wody na jednego mieszkańca [m3]	wskaźnik obrazuje przeciętne zużycie wody przez jednego mieszkańca w metrach sześciennych (m3)	m3	Bank Danych Lokalnych	2014	68,7	46,6	51,1	52,7	56,8	-17,3%
TURYSTYKA											
41	turyści zagraniczni (nierozdenci) ogółem	wskaźnik obrazuje dynamikę liczby turystów zagranicznych odwiedzających Szczyrk	os.	Bank Danych Lokalnych	2014	127	119	1 829	3 071	2 604	1950,4%
42	liczba udzielonych noclegów turystom zagranicznym	dynamika liczby udzielonych noclegów turystom zagranicznym	szt.	Bank Danych Lokalnych	2014	582	311	3 856	7 298	5 388	825,8%
43	miejsca noclegowe ogółem	dynamika liczby miejsc noclegowych całorocznych	szt.	Bank Danych Lokalnych	2014	100	115	160	130	207	107,0%
44	liczba obiektów ogółem	dynamika liczby obiektów noclegowych	szt.	Bank Danych Lokalnych	2014	3	3	4	4	4	33,3%

II Sytuacja w Gminie Jelcz-Laskowice w 2019 r.

II.1 Wykonanie uchwał Rady Miejskiej

Zgodnie z literą znowelizowanej ustawy z 8 marca 1990 r. o samorządzie gminnym i art. 28, czytamy, że raport o stanie gminy powinien obejmować m.in. realizację uchwał rady gminy. W związku z powyższym dokonano analizy ilościowej oraz tematycznej uchwał Rady Miejskiej w Mieście i Gminie Jelcz-Laskowice.

Łączna liczba uchwał, które podjęła Rada Miejska w 2019 r. wyniosła 104.

Tabela 2 Liczba uchwał Rady Miejskiej w Jelczu-Laskowicach w 2019 r.

	I	II	III	IV	V	VI	VII	VIII	IX	X	XI	XII	suma
liczba uchwał	11	14	14	8	5	5	8	1	10	7	9	12	104

Źródło: opracowanie własne na podstawie BIP Jelcz-Laskowice

W następnej tabeli przedstawiono zakres tematyczny uchwał. Należy podkreślić, że zakwalifikowanie tematyczne jest arbitralne i autorskie oraz uwzględnić fakt, iż wiele uchwał mieści się w kilku zakresach tematycznych.

Tabela 3 Liczba uchwał z podziałem na kategorie w Mieście i Gminie Jelcz-Laskowice w 2019 r.

	I	II	III	IV	V	VI	VII	VIII	IX	X	XI	XII	suma wg kategorii
finansowe	3	5	6	3	3	2	3	1	4	4	6	7	47
gospodarowanie mieniem gminnym		1	3						2				6
ochrona środowiska		2		1									3
organizacja	8		1			2				1		2	14
oświata		3	1	1	1		2		1		1		10
pomoc społeczna		1	1								1	1	4
sektor obywatelski			1								1		2
zagospodarowanie przestrzenne				2	1								3
inne		2	1	1		1	3		3	2		2	15

Źródło: opracowanie własne na podstawie BIP Jelcz-Laskowice

W roku ubiegłym największa liczba uchwał podjętych przez Radę Miejską w Mieście i Gminie Jelcz-Laskowice dotyczyła kwestii finansowych i były to uchwały związane ze zmianami w budżecie gminy, wieloletniej prognozie finansowej, zmian stawek lub opłat. Drugą najliczniejszą kategorią były uchwały poświęcone kwestiom organizacyjnym – zmianom regulaminów, sposobu naliczania opłat, wyborów lub zmian członków komisji itp. W następnej kolejności podejmowano uchwały z kategorii „inne”, które dotyczyły rezygnacji w członkostwach, utworzenia ZPG, zmian przebiegu dróg, czy nadania nazw ulic.

Do ważniejszych uchwał związanych z zagospodarowaniem przestrzennym należy zaliczyć:

- Uchwała nr VIII.82.2019 z dnia 25.04.2019 r. w sprawie: przystąpienia do sporządzenia Miejscowego Planu Zagospodarowania Przestrzennego dla terenu położonego w obrębie Laskowice, gm. Jelcz-Laskowice - "MPZP Łąkowa-Folwarczna"

- Uchwała nr VIII.83.2019 z dnia 25.04.2019 r. w sprawie: przystąpienia do sporządzenia Miejsowego Planu Zagospodarowania Przestrzennego dla terenu położonego w obrębie Laskowice, gm. Jelcz-Laskowice - "MPZP Park Europejski"
- Uchwała nr IX.88.2019 z dnia 31.05.2019 r. w sprawie: przystąpienia do sporządzenia Miejsowego Planu Zagospodarowania Przestrzennego dla terenu położonego w obrębie Laskowice, gmina Jelcz-Laskowice - "MPZP Hirszfelda-Wschód".

W zakresie działań proekologicznych należy wymienić:

- Uchwała nr VI.56.2019 z dnia 22.02.2019 r. w sprawie: zmiany uchwały nr XIII.118.2015 Rady Miejskiej w Jelczu-Laskowicach z dnia 28 października 2015 r. w sprawie przyjęcia "Planu gospodarki niskoemisyjnej dla Zintegrowanych Inwestycji Terytorialnych Wrocławskiego Obszaru Funkcjonalnego - Część dla Gminy Jelcz-Laskowice"
- Uchwała nr VI.57.2019 z dnia 22.02.2019 r. w sprawie: zmiany uchwały Rady Miejskiej nr XLIII.323.2018 z dnia 26 stycznia 2018 r. w sprawie określenia zasad udzielania dotacji celowych ze środków budżetu gminy Jelcz-Laskowice na dofinansowanie przedsięwzięć służących ochronie powietrza

W związku z sektorem obywatelskim i pomocą społeczną do ważniejszych uchwał zaliczono:

- Uchwała nr VII.62.2019 z dnia 29.03.2019 r. w sprawie: przeprowadzenia konsultacji społecznych z mieszkańcami Miasta i Gminy Jelcz-Laskowice dotyczących realizacji projektu pod nazwą; "Budżet Obywatelski w Mieście i Gminie Jelcz-Laskowice w 2020 r.
- Uchwała nr VI.49.2019 z dnia 22.02.2019 r. w sprawie: ustanowienia wieloletniego programu osłonowego "Posiłek w szkole i domu na lata 2019-2023"
- Uchwała nr VII.75.2019 z dnia 29.03.2019 r. w sprawie: podwyższenia kryterium dochodowego w celu udzielenia wsparcia w ramach wieloletniego rządowego programu "Posiłek w szkole i w domu" na lata 2019-2023

Ważniejsze uchwały dotyczące oświaty:

- Uchwała nr VI.52.2019 z dnia 22.02.2019 r. w sprawie: uchwalenia regulaminu przyznawania dodatków do wynagrodzenia zasadniczego, obliczania i wypłacania wynagrodzenia za godziny ponadwymiarowe i godziny doraźnych zastępstw dla nauczycieli zatrudnionych w szkołach, dla których organem prowadzącym jest Gmina Jelcz-Laskowice
- Uchwała nr VI.55.2019 z dnia 22.02.2019 r. w sprawie: przyjęcia lokalnego programu wspierania edukacji uzdolnionych uczniów szkół podstawowych Miasta i Gminy Jelcz-Laskowice

- Uchwała nr IX.87.2019 z dnia 31.05.2019 r. w sprawie: ustalenia planu sieci publicznych szkół podstawowych prowadzonych przez Gminę Jelcz-Laskowice oraz określenia granic obwodów publicznych szkół podstawowych mających siedzibę na obszarze Gminy Jelcz-Laskowice
- Uchwała nr VI.51.2019 z dnia 22.02.2019 r. w sprawie: regulaminu otwartego konkursu ofert na realizację zadania publicznego z zakresu wychowania przedszkolnego oraz kryteriów wyboru ofert.

II.3 Polityka finansowa



W rozdziale przedstawiono informacje na temat realizacji budżetu miasta i gminy Jelcz-Laskowice za 2019 r. Podstawę analizy stanowi Zarządzenie nr BN.0050.400.2020 Burmistrza Jelcza-Laskowic z dnia 23 marca 2020 r. w sprawie informacji o przebiegu wykonania budżetu miasta i gminy Jelcz-Laskowice za 2019 r. Rozdział dodatkowo został rozbudowany o informacje udostępnione przez

Urząd Miasta i Gminy w zakresie: budżetu w układzie wieloletniej prognoza finansowej stanowiącej instrument wieloletniego planowania finansowego w JST.

Budżet miasta i gminy Jelcz-Laskowice na 2019 r. został przyjęty Uchwałą NR IV.37.2019 Rady Miejskiej w Jelczu-Laskowicach z dnia 23 stycznia 2019 r. w sprawie: uchwalenia budżetu miasta i gminy Jelcz-Laskowice na 2019 r. Zmiany planu dochodów i wydatków dokonane zostały na podstawie 11 uchwał Rady Miejskiej i 36 zarządzeń oraz korekt do zarządzeń Burmistrza Jelcza-Laskowic. W poniższej tabeli zamieszczono dane finansowe prezentujące stan finansów miasta i gminy Jelcz-Laskowice w 2019 roku.

Tabela 4 Wykonanie budżetu miasta i gminy Jelcz-Laskowice

Wyszczególnienie	Plan 2019	Wykonanie 2019	% wykonania
Wykonanie dochodów (w tym dynamika PIT, PN) i wydatków			
Dochody ogółem, w tym:	117 330 229,84	122 973 246,28	104,8%
Wpływy z podatku od nieruchomości	22 198 000,00	24 287 920,92	109,4%
Wpływy z podatku dochodowego ogółem, w tym:	29 888 799,00	30 840 065,39	103,2%
- Wpływy z podatku dochodowego od osób fizycznych	27 826 799,00	28 090 179,00	100,9%
- Wpływy z podatku dochodowego od osób prawnych	2 062 000,00	2 749 886,39	133,4%
Wydatki ogółem	129 369 486,84	119 636 979,67	92,5%
Wydatki bieżące	102 862 915,97	95 325 106,04	92,7%
Wydatki majątkowe	26 506 570,87	24 311 873,63	91,7%
Wynik (nadwyżka/deficyt) operacyjny			
Wynik budżetu	-12 039 257,00	3 336 266,61	-
Wynik operacyjny	8 302 764,34	21 989 168,54	-
Dotacje pozyskane spoza budżetu gminy			
Dotacje celowe na realizację zadań finansowanych z udziałem środków	4 410 345,00	3 660 960,00	83,0%

europejskich			
Dotacje celowe na realizację zadań inwestycyjnych pozyskane z innych źródeł	1 036 184,00	1 032 806,00	99,7%
Dochody z majątku			
Dochody z majątku	3 851 000,00	3 931 653,84	102,1%

Źródło: opracowanie własne na podstawie danych UMiG Jelcz-Laskowice

Budżet miasta i gminy Jelcz-Laskowice za 2019 r. wykonany został po stronie dochodów w kwocie ponad 122 mln zł oraz po stronie wydatków w kwocie ponad 119 mln zł co oznacza, iż budżet zamyka się dodatnim wynikiem finansowym w wysokości 3,33 mln zł. Dochody własne stanowią ponad 57,0% dochodów ogółem, co świadczy o dużej samodzielności jednostki. Wśród dochodów własnych największy poziom stanowią wpływy z podatku dochodowego od osób fizycznych (ponad 40,0% dochodów własnych) oraz wpływy z podatku od nieruchomości (ponad 34,6% dochodów własnych). Ponadto z analizy budżetu wynika, iż wydatki majątkowe stanowią ponad 20,32% wszystkich wydatków.

Tabela 5 Informacja finansowa dla miasta i gminy Jelcz-Laskowice za rok 2019

Wyszczególnienie	2019
Udział dochodów własnych w dochodach ogółem	57,08%
Udział wydatków majątkowych w wydatkach ogółem	20,32%

Źródło: opracowanie własne na podstawie danych UMiG Jelcz-Laskowice

Zgodnie z danymi dotyczącymi wykonania zaplanowanego budżetu miasta i gminy Jelcz-Laskowice dochody ogółem udało się osiągnąć w 104,8%, z czego pozycję dot. wpływów z tytułu podatku dochodowego od osób fizycznych udało się zrealizować aż w 100,9%. Znacznie wyższe od planowanych odnotowano również wpływy z udziałów w podatku CIT - na planowaną wartość 2,0 mln zł uzyskano 2,7 mln zł tj. 133,4%. Podobnie jak i w latach poprzednich podatek od nieruchomości, podatek rolny, podatek leśny, podatek od środków transportowych jest najbardziej stabilnym źródłem dochodów Gminy. Przy podatkach od osób fizycznych decydujące znaczenie na wykonanie miał wpływ oddania do użytkowania wybudowanych nowych mieszkań przez deweloperów, spółdzielnie mieszkaniową jak i osób fizycznych budujących nowe domy jednorodzinne.

Zaplanowane wydatki budżetowe wykonano w 92,5%, z czego wydatki bieżące zrealizowano w 92,7%, natomiast wydatki majątkowe zrealizowano jedynie w 91,7%. Wynagrodzenia i pochodne, dotacje na zadanie bieżące (w tym dotacje dla przedszkoli), świadczenia na rzecz osób fizycznych (w tym 500+) oraz dopłaty za pobyt w Domach Pomocy Społecznej i rodzinach zastępczych pochłaniają aż 69,4% wydatków. Analiza struktury wydatków wskazuje, iż miasto i gmina Jelcz-Laskowice najwięcej środków przeznacza na dział Oświata i wychowanie (25,98% wydatków), Rodzina (22,80% wydatków) oraz Gospodarka komunalna i ochrona środowiska (12,15% wydatków).

Z kolei inwestycje i zakupy inwestycyjne w 2019 roku stanowiły ponad 73,4% wydatków majątkowych, a do inwestycji generujących najwyższe koszty poniesione w 2019 roku należą:

- Budowa kanalizacji sanitarnej w Minkowicach Oławskich: 5 065 782 zł;
- Rozbudowa szkoły w Miłoszycach: 2 644 953 zł;
- Przebudowa dróg na osiedlu Europejskim w Jelczu-Laskowicach: 1 932 100 zł;
- "Rewitalizacja linii kolejowej nr 292 na odcinku Jelcz Miłoszyce - Wrocław Sołtysowice w celu przywrócenia przewozów pasażerskich we WrOF": 1 411 920 zł (wydatki majątkowe z udziałem środków Europejskich);
- Rekultywacja trzech zbiorników wodnych: w Miłoszycach, Chwałowicach i Jelczu-Laskowicach na terenie Gminy Jelcz-Laskowice: 1 122 603 zł (wydatki majątkowe z udziałem środków Europejskich);
- Budowa kanalizacji deszczowej Osiedle Europejskie: 970 581 zł;
- Przebudowa drogi wojewódzkiej nr 455 w zakresie chodnika, ciągu pieszo-rowerowego oraz zatoki autobusowej: 924 300 zł.

Na koniec 2019 roku miasto i gmina Jelcz-Laskowice posiadało zadłużenie w wysokości 9,74 mln zł. Zobowiązania zostaną spłacone do 2028 roku. Tabela zamieszczona poniżej prezentuje harmonogram spłat zadłużenia na przestrzeni lat 2019 - 2028.

Tabela 6 Harmonogram spłat i obsługi zadłużenia

Wyszczególnienie	2019	2020	2021	2022	2023
Suma rat kapitału do spłaty w danym roku	2 748 000	2 748 000	4 476 000	4 476 000	3 228 000
Suma wydatków na obsługę długu w danym roku	218 619	497 000	478 500	371 784	265 068
Razem (kapitał + obsługa długu)	2 966 619	3 245 000	4 954 500	4 847 784	3 493 068
Wyszczególnienie	2024	2025	2026	2027	2028
Suma rat kapitału do spłaty w danym roku	1 728 000	1 728 000	1 728 000	1 728 000	1 704 000
Suma wydatków na obsługę długu w danym roku	189 552	151 536	113 520	75 504	37 488
Razem (kapitał + obsługa długu)	1 917 552	1 879 536	1 841 520	1 803 504	1 741 488

Źródło: opracowanie własne na podstawie danych UMiG Jelcz-Laskowice

Poniżej zaprezentowano prognozę wskaźników obliczonych zgodnie z art. 243 ustawy z dnia 27 sierpnia 2009 r. o finansach publicznych. Jak wskazują obliczenia w żadnym roku prognozy limit nie zostaje przekroczony, co świadczy o prawidłowości planowanej kwoty długu miasta i gminy Jelcz-Laskowice.

Tabela 7 Prognoza limitu zadłużenia na najbliższe lata (wzór z art. 243)

Wyszczególnienie	2020	2021	2022	2023	2024	2025	2026	2027	2028
Relacja określona po prawej stronie nierówności we wzorze, o którym mowa w art. 243 ust. 1 ustawy, ustalona dla danego roku (wskaźnik jednoroczny)	3,93%	5,88%	5,58%	3,91%	2,08%	1,98%	1,88%	1,79%	1,68%
Dopuszczalny limit spłaty zobowiązań określony po prawej stronie nierówności we wzorze, o którym mowa w art. 243	22,05%	15,93%	17,56%	24,55%	29,97%	28,25%	21,36%	23,52%	25,43%

Wyszczególnienie	2020	2021	2022	2023	2024	2025	2026	2027	2028
ustawy, po uwzględnieniu ustawowych wyłączeń, obliczony w oparciu o plan 3 kwartału roku poprzedzającego pierwszy rok prognozy (wskaźnik ustalony w oparciu o średnią arytmetyczną z poprzednich lat)									
Dopuszczalny limit spłaty zobowiązań określony po prawej stronie nierówności we wzorze, o którym mowa w art. 243 ustawy, po uwzględnieniu ustawowych wyłączeń, obliczony w oparciu o wykonanie roku poprzedzającego pierwszy rok prognozy (wskaźnik ustalony w oparciu o średnią arytmetyczną z poprzednich lat)	27,80%	21,68%	23,31%	24,55%	29,97%	28,25%	23,80%	23,52%	25,43%

Źródło: opracowanie własne na podstawie danych UMiG Jelcz-Laskowice

W efekcie wprowadzonych zmian do budżetu w 2019 roku miasto i gmina Jelcz-Laskowice wygenerowało nadwyżkę na poziomie 3,33 mln zł przy planowanym ujemnym wyniku w wysokości 12 mln zł. Różnica między zrealizowanymi dochodami bieżącymi a wydatkami bieżącymi wygenerowała nadwyżkę operacyjną w wysokości 21,98 mln zł, podczas gdy zaplanowana była na poziomie 8,30 mln zł. Miasto i gmina Jelcz-Laskowice jest w stanie pokryć wydatki bieżące dochodami bieżącymi.

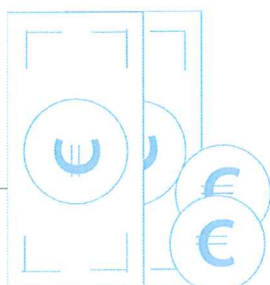
W poniższej tabeli zaprezentowano analizę prognozowanej nadwyżki operacyjnej na lata 2020-2028 wskazującej na dodatni wynik bieżący planowany do osiągnięcia przez miasto i gminę Jelcz-Laskowice (nadwyżka operacyjna tj. różnica między dochodami bieżącymi, a wydatkami bieżącymi). Daje to jednostce samorządu terytorialnego możliwość realizacji nowych przedsięwzięć majątkowych - może przeznaczyć wygenerowaną nadwyżkę bezpośrednio na inwestycje lub pośrednio, spłacając wcześniej zaciągnięte zobowiązania na cele inwestycyjne.

Tabela 8 Stan i prognoza wyniku budżetu oraz nadwyżki operacyjnej na najbliższe lata

Wyszczególnienie	2019	2020	2021	2022	2023
Wynik budżetu	3 336 267	-15 852 643	4 476 000	4 476 000	3 228 000
Wynik operacyjny brutto	21 989 169	5 962 327	24 666 968	24 897 600	22 380 500
Wyszczególnienie	2024	2025	2026	2027	2028
Wynik budżetu	1 728 000	1 728 000	1 728 000	1 728 000	1 704 000
Wynik operacyjny brutto	22 418 000	22 418 000	22 418 000	22 418 000	22 394 000

Źródło: opracowanie własne na podstawie danych UMiG Jelcz-Laskowice

II.4 Polityka inwestycyjna



W tej części Raportu skoncentrowano się na projektach realizowanych w gminie Jelcz-Laskowice w 2019 r., które zostały sfinansowane ze środków

zewnątrznych, pochodzących zarówno z budżetu Unii Europejskiej jak i funduszy krajowych.

W 2019 r. Gmina Jelcz-Laskowice zakończyła realizację 7 projektów (w tym jeden partnerski) o łącznej wartości 11 551 380,17 zł. Na ich realizację uzyskała dofinansowanie w wysokości 7 208 899,06 zł, resztę zaś stanowił wkład własny. Większość przedsięwzięć (łącznie 3) finansowana była ze środków Regionalnego Programu Operacyjnego Województwa Dolnośląskiego na lata 2014-2020 – wkład UE. Ponadto, Gmina była beneficjentem środków z:

- Budżetu Województwa Dolnośląskiego;
- Program ograniczania przestępczości i aspołecznych zachowań Razem bezpieczniej im. Władysława Stasiaka na lata 2018 – 2020;
- Funduszu Dróg Samorządowych.

W trakcie realizacji zostało 7 projektów (w tym jeden partnerski) na łączną wartość 20 043 996,52 zł, w tym dofinansowanie w wysokości 11 001 658,86 zł.

Szczegółowe zestawienie projektów realizowanych przez Gminę w 2019 r. i źródeł ich finansowania znajduje się w poniższej tabeli.

Tabela 9 Projekty realizowane przez Gminę Jelcz-Laskowice w 2019 r. oraz źródła ich finansowania (w zł)

Lp.	Nazwa projektu	Nazwa programu/ Nazwa priorytetu	Nr umowy	Termin realizacji projektu	Wartość dofinansowania	Koszt całkowity	Uwagi
PROJEKTY ZAKOŃCZONE w 2019 r.							
1	Termomodernizacja dwóch budynków użyteczności publicznej na terenie Gminy Jelcz-Laskowice	Regionalnego Programu Operacyjnego Województwa Dolnośląskiego 2014-2020/ Działanie 3.3 Efektywność energetyczna w budynkach użyteczności publicznej i sektorze mieszkaniowym/ Poddziałanie 3.3.2	RPDS.03.03.02-02-0007/16-00 28.11.2017 r.	2016 - 2019	1 308 026,21	3 329 732,75	
2	Rekultywacja trzech zbiorników wodnych: w Miłoszycach, Chwałowicach i Jelczu-Laskowicach na terenie Gminy Jelcz-Laskowice	Regionalnego Programu Operacyjnego Województwa Dolnośląskiego 2014-2020/ Działanie 4.5 Bezpieczeństwo/ Poddziałanie 4.5.2	RPDS.04.05.02-02-0001/17-00 z dn. 27.02.2018 r.	2017 - 2019	1 044 909,52	1 229 305,32	
3	Przebudowa i wyposażenie wnętrza przyziemia zabytkowego budynku przy ul. 3 Maja w Oławie dla potrzeb utworzenia i prowadzenia Centrum Terapeutyczno - Rehabilitacyjnego - PROJEKT PARTNERSKI	Regionalnego Programu Operacyjnego Województwa Dolnośląskiego 2014-2020/ Działanie 6.1 Inwestycje w infrastrukturę społeczną/ Poddziałanie 6.1.1 Inwestycje w infrastrukturę społeczną - konkursy horyzontalne - nabór na OSI	RPDS.06.01.01-02-0018/17-00 z dn. 22.11.2017 r.	2017 - 2019	4 570 344,86	5 869 967,72	
					1 371 018,74	1 760 990,30	w tym: udział Gminy Jelcz-Laskowice
4	Chwałowice- droga dojazdowa do gruntów rolnych	Budżet Województwa Dolnośląskiego na zadanie rekultywacyjne	MGW/193/2019 z dn. 09.08.2019 r.	2019	144 375,00	499 933,13	
5	Gredzina droga dojazdowa do gruntów rolnych	Budżet Województwa Dolnośląskiego na zadanie rekultywacyjne	MGW/244/2019 z dn. 26.11.2019 r.	2019	70 000,00	368 103,27	
6	Bezpieczne przejścia dla pieszych przy ul. Oławskiej w Jelczu-Laskowicach	Program ograniczania przestępczości i aspołecznych zachowań Razem bezpieczniej im. Władysława Stasiaka na lata 2018 - 2020	Porozumienie nr 24 z dn. 25.06.2019	2019	41 243,47	93 713,86	
7	Remont dachu budynku przy ul.	Budżet Województwa	DOW-O/63/2019 z	2019	30 000,00	160 624,12	

Lp.	Nazwa projektu	Nazwa programu/ Nazwa priorytetu	Nr umowy	Termin realizacji projektu	Wartość dofinansowania	Koszt całkowity	Uwagi
	Szkolnej 1 w Miłocicach – miejsca spotkań i integracji społeczności lokalnej	Dolnośląskiego - Odnowa Dolnośląskiej Wsi	20.08.2019 r.				
PROJEKTY W TRAKCIE REALIZACJI							
1	Remont dróg gminnych w Jelczu-Laskowicach: odcinek 1 - ul. Techników i ul. Fabryczna oraz odcinek 2 - Aleja Młodych i ul. Inżynierska	Fundusz Dróg Samorządowych 2019 02.10.2019 r.	Umowa nr FDS/B/26/G- 69/2019	2019 - 2020	2 610 883,04	5 221 766,09	
2	Rewitalizacja linii kolejowej nr 292 na odcinku Jelcz Miłoszyce w celu przywrócenia przewozów pasażerskich we WrOF - PROJEKT PARTNERSKI	Regionalnego Programu Operacyjnego Województwa Dolnośląskiego 2014-2020/ Działanie 5.2 System transportu kolejowego/ Poddziałanie 5.2.2 System transportu kolejowego - ZIT WrOF	RPDS.05.02.02-02-0002/18-00 z dn. 27.09.2018 r.	2017 - 2021	70 687 141,23	102437557,2	w tym: udział Gminy Jelcz-Laskowice
3	Budowa żłobka i przedszkola w Jelczu-Laskowicach jako demonstracyjnego budynku użyteczności publicznej o znacznie obniżonej klasie energetycznej	Regionalnego Programu Operacyjnego Województwa Dolnośląskiego 2014-2020/ Działanie 3.3 Efektywność energetyczna w budynkach użyteczności publicznej i sektorze mieszkaniowym/ Poddziałanie 3.3.2 Efektywność energetyczna w budynkach użyteczności publicznej i sektorze mieszkaniowym – ZIT WrOF/ Typ 3.3 C	RPDS.03.03.02-02-0005/19-00 z dn. 25.02.2020 r.	2019 - 2021	5 722 153,92	9 216 889,19	
4	Przebudowa drogi wojewódzkiej nr 455 w zakresie chodnika, ciągu pieszo-rowerowego oraz zatoki autobusowej w m. Jelcz-Laskowice	Budżet Województwa Dolnośląskiego/ Program infrastruktury drogowej	Porozumienie nr DSDiK/26/2018 z dnia 05.07.2018 r.	2018-2020	409 424,76	818 849,51	
5	Przebudowa drogi wojewódzkiej nr 455 w zakresie	Budżet Województwa Dolnośląskiego/ Program		2020-2021	652 500,00	1 305 000,00	

Lp.	Nazwa projektu	Nazwa programu/ Nazwa priorytetu	Nr umowy	Termin realizacji projektu	Wartość dofinansowania	Koszt całkowity	Uwagi
	budowy ciągu pieszo-rowerowego, chodnika, ścieżki rowerowej oraz zatoki autobusowej w ciągu ul. Oławskiej do ul. Ogrodowej w Jelczu-Laskowicach	infrastruktury drogowej					
6	Remont ulicy Stalowej w Jelczu-Laskowicach	Fundusz Dróg Samorządowych 2020		2020	460 389,14	920 778,29	złożono wniosek o dofinansowanie zadania z Funduszu Dróg Samorządowych 2020 - lista rezerwowa
7	Remont drogi gminnej łącznika ulicy Bożka z ulicą Oławską w Jelczu-Laskowicach	Fundusz Dróg Samorządowych 2020		2020	508 808,00	1 017 616,00	złożono wniosek o dofinansowanie zadania z Funduszu Dróg Samorządowych 2020 - lista rezerwowa

Źródło: opracowanie własne na podstawie danych UMiG

II.5 Sytuacja gospodarcza

W 2019 roku w Gminie Jelcz-Laskowice dokonano 125 nowych wpisów działalności gospodarczej, 69 przedsiębiorców wyrejestrowało działalność z ewidencji, natomiast 105 podmiotów złożyło wnioski o zawieszenie działalności gospodarczej.



II.6 Sytuacja demograficzna

Z danych GUS za lata 2014-2018 wynika, że społeczność Miasta i Gminy Jelcz-Laskowice, podobnie jak większość obszaru Polski dotknięta jest negatywnymi zjawiskami demograficznymi, choć skala zjawiska nie jest duża. Wg danych GUS w gminie regularnie rośnie liczba osób w wieku nieprodukcyjnym, przypadająca na osoby w wieku produkcyjnym, spada liczba osób w wieku produkcyjnym i przedprodukcyjnym, rośnie natomiast liczba osób w wieku poprodukcyjnym.

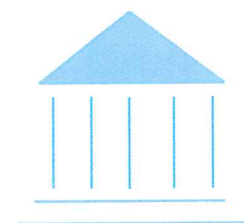
Zgodnie z danymi Urzędu Miasta i Gminy w 2019 roku przyrost naturalny był ujemny (-9), a liczba zameldowań była wyższa niż liczba wymeldowań, co należy uznać za dobry prognostyk na przyszłość.

W tabeli poniżej przedstawiono podstawowe dane demograficzne.

Tabela 10 Dane demograficzne w 2019 r.

Zmienna	Wartość
liczba ludności	23 292
- miasto	15 745
- wieś	7 547
liczba urodzeń	193
liczba zgonów	202
liczba nowych zameldowań	594
liczba wymeldowań	238

Źródło: opracowanie własne na podstawie danych UMIG J-L



II.7 Oświata, Kultura i Sport

Działania oświatowe i kreowanie polityki kulturalnej to wiodące obszary działalności samorządu lokalnego. Ponadto, z punktu widzenia wydatkowania środków budżetowych to bardzo ważne obszary polityki lokalnej.

Zakres przedmiotowy rozdziału koncentruje się na charakterystyce zagadnień stanowiących zadania własne gminy z zakresu:

- edukacji publicznej;
- kultury, w tym bibliotek gminnych i innych instytucji kultury;

- kultury fizycznej i turystyki.

II.7.1. Oświata

Szkoły podstawowe

Na terenie Miasta i Gminy w roku szkolnym 2018/2019 funkcjonowały następujące szkoły, dla których organem prowadzącym jest Gmina Jelcz-Laskowice:

1. Publiczna Szkoła Podstawowa nr 1 im. Św. Jana Pawła II w Jelcz-Laskowicach
2. Publiczna Szkoła Podstawowa nr 2 im. Marii Skłodowskiej – Curie w Jelczu – Laskowicach,
3. Publiczna Szkoła Podstawowa nr 3 im. Bolesława Prusa w Jelczu – Laskowicach,
4. Publiczna Szkoła Podstawowa im. Maratończyków Polskich w Miłoszycach,
5. Publiczna Szkoła Podstawowa im. Jana Brzechwy w Minkowicach Oławskich,
6. Publiczne Przedszkole nr 2 w Jelczu-Laskowicach.

Tabela 11 Szkoły podstawowe na terenie Gminy Jelcz-Laskowice

L.p.	Wyszczególnienie	Liczba oddziałów	Liczba uczniów	w tym uczniów w klasach:									
				„0”	I	II	III	IV	V	VI	VII	VIII	III G
1.	Publiczna Szkoła Podstawowa nr 1	15	314	67	32	34	25	47	42	23	20	24	
2.	Publiczna Szkoła Podstawowa nr 2	43	1009	95	89	87	76	125	144	70	126	95	102
3.	Publiczna Szkoła Podstawowa nr 3	25	523	56	62	47	38	86	69	46	56	63	
4.	Publiczna Szkoła Podstawowa w Miłoszycach	15	319	24	46	28	24	45	51	32	30	39	
5.	Publiczna Szkoła Podstawowa w Minkowicach	12	242	50	25	16		44	22	20	23	27	15
Razem PSP		110	2407	292	254	212	163	347	328	191	255	248	117

Źródło: opracowanie własne na podstawie danych UMiG J-L

W roku szkolnym 2018/2019 na terenie gminy funkcjonowało 5 oddziałów integracyjnych. Oddziały integracyjne utworzone zostały w następujących szkołach:

- Publicznej Szkole Podstawowej nr 3 przy ul. Hirszfelda w Jelczu – Laskowicach – 2 oddziały,
- Publicznej Szkole Podstawowej nr 2 – 1 oddział,
- Publicznej Szkole Podstawowej w Minkowicach Oławskich – 2 oddziały.

Organizacja pracy szkół opierała się na arkuszach organizacyjnych zatwierdzonych przez Burmistrza Jelcza-Laskowic. Szkoły realizowały podstawy programowe kształcenia ogólnego oraz zajęcia edukacyjne obowiązkowe i dodatkowe zgodnie z obowiązującymi ramowymi planami nauczania.

Przedszkola

Na terenie Miasta i Gminy Jelcz-Laskowice funkcjonują trzy przedszkola, w tym jedno Przedszkole Publiczne nr 2 w Jelczu-Laskowicach i dwa niepubliczne - Przedszkole Niepubliczne „Magdalena” w Jelczu-Laskowicach i Przedszkole Niepubliczne „Mikołajek” w Miłoszycach.

Tabela 12 Przedszkola na terenie Gminy Jelcz-Laskowice

L.p.	Wyszczególnienie	Liczba oddziałów	Liczba dzieci
1.	Przedszkole Publiczne nr 2 przy ul. Liliowej w Jelczu – Laskowicach	9	222
2.	Przedszkole Niepubliczne „Magdalena” przy al. Wolności w Jelczu – Laskowicach	8	183
3.	Przedszkole Niepubliczne „Mikołajek w Miłoszycach	5	104
Razem		22	509

Źródło: opracowanie własne na podstawie danych UMIG J-L

Wychowaniem przedszkolnym objęte są dzieci w wieku od 3 do 6 lat uczęszczające do przedszkoli lub oddziałów przedszkolnych w szkołach podstawowych. W szczególnie uzasadnionych przypadkach do przedszkoli mogą być przyjmowane dzieci, które ukończyły 2,5 roku. Przedszkola realizują podstawę programową wychowania przedszkolnego określoną przez ministra właściwego do spraw oświaty i wychowania. Opieka przedszkolna jest prawem każdego dziecka. Zakładanie i prowadzenie publicznych przedszkoli należy do zadań własnych gminy.

Poziom nauczania

- Wyniki egzaminu gimnazjalnego w 2019 roku

Egzamin gimnazjalny został przeprowadzony od 10 do 12 kwietnia 2019 r. Uczniowie, którzy z przyczyn losowych lub zdrowotnych nie przystąpili do niego w powyższym terminie, pisali egzamin w terminie późniejszym tj. w dniach 3-5 czerwca 2019 r.

Do egzaminu gimnazjalnego przystąpiło 114 uczniów klas gimnazjalnych, dla których organem prowadzącym jest Gmina Jelcz-Laskowice, oraz 39 uczniów z Zespołu Szkół im. Jana Kasprowicza w Jelczu-Laskowicach - Gimnazjum nr 1, dla którego organem prowadzącym jest Powiat Oławski.

Tabela 13 Wyniki egzaminu gimnazjalnego w 2019 r.

Nazwa szkoły	Średni wynik szkoły w %	Średni wynik w Gminie Jelcz-Laskowice	Średni wynik w powiecie	Średni wynik w województwie
<i>Język polski</i>				
Publiczna Szkoła Podstawowa nr 2 w Jelczu-Laskowicach (klasy gimnazjalne) zdawało 99 uczniów	60,8			
Publiczna Szkoła Podstawowa w Minkowicach Oławskich (klasa gimnazjalna) zdawało 15 uczniów	58,3	58,2	59,9	61,3
Zespół Szkół im. Jana Kasprowicza w Jelczu-Laskowicach (Gimnazjum nr 1) zdawało 39 uczniów	51,3			
<i>Historia i WOS</i>				
Publiczna Szkoła Podstawowa nr 2 w Jelczu-Laskowicach (klasy gimnazjalne) zdawało 99 uczniów	59,5			
Publiczna Szkoła Podstawowa w Minkowicach Oławskich (klasa gimnazjalna) zdawało 15 uczniów	53,8	56,0	58,5	58,0
Zespół Szkół im. Jana Kasprowicza w Jelczu-Laskowicach (Gimnazjum nr 1) zdawało 39 uczniów	47,9			
<i>Matematyka</i>				
Publiczna Szkoła Podstawowa nr 2 w Jelczu-Laskowicach (klasy gimnazjalne) zdawało 99 uczniów	43,2			
Publiczna Szkoła Podstawowa w Minkowicach Oławskich (klasa gimnazjalna) zdawało 15 uczniów	32,1	38,6	40,4	41,2
Zespół Szkół im. Jana Kasprowicza w Jelczu-Laskowicach (Gimnazjum nr 1) zdawało 39 uczniów	29,6			
<i>Przedmioty przyrodnicze</i>				
Publiczna Szkoła Podstawowa nr 2 w Jelczu-Laskowicach (klasy gimnazjalne) zdawało 99 uczniów	49,9			
Publiczna Szkoła Podstawowa w Minkowicach Oławskich (klasa gimnazjalna) zdawało 15 uczniów	41,1	46,1	47,8	49,0
Zespół Szkół im. Jana Kasprowicza w Jelczu-Laskowicach (Gimnazjum nr 1) zdawało 39 uczniów	38,4			
<i>Język angielski - podstawowy</i>				
Publiczna Szkoła Podstawowa nr 2 w Jelczu-Laskowicach (klasy gimnazjalne) - zdawało 88 uczniów	67,0			
Publiczna Szkoła Podstawowa w Minkowicach Oławskich (klasa gimnazjalna) - zdawało 14 uczniów	62,8	64,1	66,3	68,9
Zespół Szkół im. Jana Kasprowicza w Jelczu-Laskowicach (Gimnazjum nr 1) - zdawało 35 uczniów	57,3			
<i>Język angielski - rozszerzony</i>				
Publiczna Szkoła Podstawowa nr 2 w Jelczu-Laskowicach (klasy gimnazjalne) - zdawało 88 uczniów	48,9			
Publiczna Szkoła Podstawowa w Minkowicach Oławskich (klasa gimnazjalna) - zdawało 14 uczniów	46,9	45,3	50,6	54,5

Zespół Szkół im. Jana Kasprowicza w Jelczu-Laskowicach (Gimnazjum nr 1)-zdawało 30 uczniów	34,0			
<i>Język niemiecki - podstawowy</i>				
Publiczna Szkoła Podstawowa nr 2 w Jelczu-Laskowicach (klasy gimnazjalne) - zdawało 11 uczniów	56,1			
Publiczna Szkoła Podstawowa w Minkowicach Oławskich (klasa gimnazjalna) - zdawał 1 uczeń	30,0	49,7	57,1	51,3
Zespół Szkół im. Jana Kasprowicza w Jelczu-Laskowicach (Gimnazjum nr 1)- zdawało 4 uczniów	37,0			
<i>Język niemiecki - rozszerzony</i>				
Publiczna Szkoła Podstawowa nr 2 w Jelczu-Laskowicach (klasy gimnazjalne) - zdawał 1 uczeń	80,0	80,0	40,3	37,2

Źródło: opracowanie własne na podstawie danych UMIG J-L

– Wyniki egzaminu ósmoklasisty

W związku z reformą oświatową przeprowadzony został w 2019 r. egzamin ósmoklasisty. Uczniowie zdawali go w dniach 15-17 kwietnia oraz w terminach dodatkowych 03-05 czerwca 2019 r. Poniższa tabela prezentuje wyniki egzaminu.

Tabela 14 Wyniki egzaminu ósmoklasisty w 2019 r.

Nazwa szkoły	Średni wynik szkoły w %	Średni wynik w Gminie Jelcz-Laskowice	Średni wynik w powiecie	Średni wynik w województwie
<i>Język polski</i>				
Publiczna Szkoła Podstawowa nr 1 w Jelczu-Laskowicach zdawało 25 uczniów	50,7			
Publiczna Szkoła Podstawowa nr 2 w Jelczu-Laskowicach zdawało 90 uczniów	59,9			
Publiczna Szkoła Podstawowa nr 3 w Jelczu-Laskowicach zdawało 58 uczniów	62,3	58,9	58,8	61,1
Publiczna Szkoła Podstawowa w Miłoszycach zdawało 24 uczniów	59,9			
Publiczna Szkoła Podstawowa Minkowicach Oławskich zdawało 90 uczniów	56,7			
Publiczna Szkoła Podstawowa Fundacji Elementarz zdawało 7 uczniów	47,1			
<i>Matematyka</i>				
Publiczna Szkoła Podstawowa nr 1 w Jelczu-Laskowicach zdawało 25 uczniów	38,2			
Publiczna Szkoła Podstawowa nr 2 w Jelczu-Laskowicach zdawało 90 uczniów	41,8			
Publiczna Szkoła Podstawowa nr 3 w Jelczu-Laskowicach zdawało 58 uczniów	41,0	40,1	40,1	43,4
Publiczna Szkoła Podstawowa w Miłoszycach zdawało 39 uczniów	46,0			
Publiczna Szkoła Podstawowa Minkowicach Oławskich zdawało 24 uczniów	27,7			
Publiczna Szkoła Podstawowa Fundacji Elementarz	26,7			

<i>zdawało 7 uczniów</i>				
<i>Język angielski</i>				
Publiczna Szkoła Podstawowa nr 1 w Jelczu-Laskowicach <i>zdawało 25 uczniów</i>	47,3			
Publiczna Szkoła Podstawowa nr 2 w Jelczu-Laskowicach <i>zdawało 90 uczniów</i>	58,9			
Publiczna Szkoła Podstawowa nr 3 w Jelczu-Laskowicach <i>zdawało 58 uczniów</i>	57,5	56,0	55,1	59,9
Publiczna Szkoła Podstawowa w Miłoszycach <i>zdawało 39 uczniów</i>	56,9			
Publiczna Szkoła Podstawowa Minkowicach Oławskich <i>zdawało 24 uczniów</i>	48,6			
Publiczna Szkoła Podstawowa Fundacji Elementarz <i>zdawało 7 uczniów</i>	58,6			
<i>Język niemiecki</i>				
Publiczna Szkoła Podstawowa nr 3 w Jelczu-Laskowicach <i>zdawało 6 uczniów</i>	26,2	26,2	37,7	41,3

Źródło: opracowanie własne na podstawie danych UMiG J-L

Kadra nauczycielska

Stan zatrudnienia w danym roku szkolnym wynika z zatwierdzonej przez organ prowadzący organizacji roku, a ta ściśle związana jest z liczbą oddziałów na każdym poziomie nauczania, liczbą godzin wynikającą z podziału na grupy (dotyczy zajęć z wychowania fizycznego, informatyki, języków obcych) zależną od liczebności oddziałów klasowych oraz określoną w Rozporządzeniu (ramowe plany nauczania) przez Ministra Edukacji Narodowej liczbą godzin dla poszczególnych przedmiotów i poziomów

nauczania

Tabela 15 Stan zatrudnienia w szkołach i przedszkolu w roku szkolnym 2018/2019

Wyszczególnienie		Liczba stosunków pracy					
		Ogółem	Bez stopnia	Stażysta	Kontraktowy	Mianowany	Dyplomowany
1		2	3	4	5	6	7
Ogółem	Zatrudnienie w pełnym wymiarze	223	5	9	47	47	116
	liczba nauczycieli w tym etaty	44	1	1	4	13	25
		18,83	0,58	0,58	1,87	6,63	9,17
	Razem etaty:	214,83	5,58	9,58	47,87	53,63	125,17

Źródło: opracowanie własne na podstawie danych UMIG J-L

Nauczyciele podwyższają swoje kwalifikacje i uzyskują coraz wyższe stopnie awansu zawodowego, co obrazuje poniższa tabela.

Tabela 16 Liczba nauczycieli wg awansu zawodowego

Nazwa Szkoły	Liczba nauczycieli, w tym:					Ogółem
	Bez stopnia	Stażystów	Kontraktowych	Mianowanych	Dyplomowanych	
Publiczna Szkoła Podstawowa nr 1 w Jelczu-Laskowicach		1	7	4	10	22
Publiczna Szkoła Podstawowa Nr 2 w Jelczu-Laskowicach	2	0	21	22	39	84
Publiczna Szkoła Podstawowa Nr 3 w Jelczu-Laskowicach	1	3	6	6	29	45
Publiczna Szkoła Podstawowa w Miłoszycach	1	1	4	2	21	29
Zespół Szkół w Minkowicach Oł.		1	3	4	16	24
Przedszkole Publiczne nr 2	1	3	5	9	1	19
Razem:	5	9	46	47	116	223

Źródło: opracowanie własne na podstawie danych UMIG J-L

Na stan zatrudnienia wpływ mają zastępstwa z powodu:

- długotrwałych zwolnień chorobowych,
- urlopów macierzyńskich,
- urlopów wychowawczych,
- urlopów dla poratowania zdrowia.

W roku szkolnym 2018/2019 na urloпах dla poratowania zdrowia przebywało 11 nauczycieli, 8 nauczycieli na urloпах macierzyńskich, 3 na urlopie wychowawczym. Skutkuje to koniecznością znacznego zwiększania środków finansowych na wynagrodzenia.

Zgodnie z obowiązującymi przepisami prawa, każdy z nauczycieli posiada odpowiedni stopień awansu zawodowego, który związany jest z wykształceniem, stażem pracy, doświadczeniem i osiągnięciami potwierdzonymi przeprowadzeniem odpowiedniej procedury awansu zawodowego. Zarządzeniem Burmistrza Jelcza-Laskowic nr BN.0050.208-213.2019 oraz nr BN.0050.221.2019 z dnia 06 sierpnia 2018 roku, została powołana komisja składające się z dwóch ekspertów, dyrektora szkoły w której nauczyciel pracuje, przedstawiciela Kuratora Oświaty we Wrocławiu oraz przedstawiciela Burmistrza Jelcza-Laskowic.

W miesiącu sierpniu 2019 roku do egzaminu przystąpiło 7 nauczycieli, tj.:

- Publiczna Szkoła Podstawowa nr 1 w Jelczu-Laskowicach - 3 nauczycieli
- publiczna Szkoła Podstawowa nr 2 w Jelczu – Laskowicach - 2 nauczycieli
- Publiczna Szkoła Podstawowa nr 3 w Jelczu-Laskowicach - 2 nauczycieli.

Natomiast do egzaminu na stopień nauczyciela dyplomowanego przystąpiło 4 nauczycieli tj.:

- Publiczna Szkoła Podstawowej nr 1 w Jelczu-Laskowicach - 1 nauczyciel
- Publiczna Szkoła Podstawowa Nr 2 w Jelczu-Laskowicach - 1 nauczyciel
- Publiczna Szkoła Podstawowa Nr 3 w Jelczu-Laskowicach - 1 nauczyciel
- Publiczna Szkoła Podstawowa w Minkowicach Oławskich - 1 nauczyciel.

Postępowanie egzaminacyjne na stopień nauczyciela dyplomowanego przeprowadziło Kuratorium Oświaty we Wrocławiu.

W związku z upływającą w dniu 31 sierpnia 2019 r. kadencją dyrektora Publicznej Szkoły Podstawowej nr 2 w Jelczu-Laskowicach, 26 lutego 2019 r. został ogłoszony konkurs na powyższe stanowisko. Zarządzeniem Burmistrza Jelcz-Laskowic nr BN.0050.80.2019 z dnia 15 marca 2019r. powołana komisja konkursowa przeprowadziła w dniu 26 marca 2019r. postępowanie konkursowe. Na konkurs wpłynęła jedna oferta. Po przeprowadzeniu postępowania konkursowego komisja wyłoniła kandydata na stanowisko Dyrektora Publicznej Szkoły Podstawowej nr 2 im. Marii Skłodowskiej Curie w Jelczu-Laskowicach na okres od 01.09.2019 do 31.08.2024 r.

Nauczanie indywidualne

Nauczanie indywidualne organizowane jest przez dyrektora szkoły na podstawie rozporządzenia Ministra Edukacji Narodowej w sprawie sposobu i trybu organizowania indywidualnego nauczania dzieci i młodzieży i dotyczy tych uczniów, którzy ze względów zdrowotnych nie mogą uczęszczać do szkoły lub też mogą, ale w bardzo ograniczonym wymiarze. Podstawą jest złożenie w szkole orzeczenia o potrzebie indywidualnego nauczania. Dyrektor szkoły ustala w uzgodnieniu z organem prowadzącym zakres i czas prowadzenia zajęć, do końca okresu na jaki zostało wydane orzeczenie. Uczniom objętym indywidualnym nauczaniem, których stan zdrowia znacznie utrudnia uczęszczanie do szkoły, w celu ich integracji ze środowiskiem i zapewnienia im pełnego osobowego rozwoju, dyrektor, w miarę posiadanych możliwości oraz uwzględniając aktualny stan zdrowia ucznia, organizuje różne formy uczestnictwa w życiu szkoły, w szczególności umożliwia udział w uroczystościach i imprezach szkolnych.

W roku szkolnym 2018/2019 realizowano 40,8 godz. tygodniowo nauczania indywidualnego dla 5 dzieci. Realizowano średnio 61 godzin zajęć korekcyjno-kompensacyjnych oraz 94 godziny zajęć rewalidacyjnych. Planowanie finansów na realizację tego zadania nie jest w pełni przewidywalne ze względu na występujące w ciągu roku szkolnego nowe orzeczenia o potrzebie nauczania indywidualnego.

Dowożenie uczniów do szkół, w tym niepełnosprawnych

Zgodnie z art. 39 ust. 2, 3 i 4 ustawy Prawo oświatowe, dla uczniów spełniających kryterium określone w tej ustawie (odległość z domu do szkoły dla uczniów klas zerowych i klas I-IV szkół podstawowych przekraczająca 3 km, natomiast dla uczniów klas V-VIII szkół podstawowych, klas gimnazjalnych 4 km), gmina ma obowiązek dowożenia uczniów do szkół. Zadanie to jest zadaniem własnym gminy i nie jest dofinansowywane w ramach części oświatowej subwencji ogólnej.

Funkcjonująca obecnie sieć szkół wymaga systemu dowozu uczniów do szkół. W roku szkolnym 2018/2019, dowóz uczniów do szkół podstawowych i klas gimnazjalnych zorganizowany był na koszt gminy poprzez przewoźnika wyłonionego w drodze przetargu. Uczniowie dowożeni byli na podstawie bezpłatnych biletów w ramach komunikacji miejskiej do n/w szkół:

1. Publicznej Szkoły Podstawowej nr 1 w Jelczu-Laskowicach
2. Publicznej Szkoły Podstawowej w Miłoszycach,
3. Klas gimnazjalnych w Zespole Szkół w Jelczu – Laskowicach,
4. Publicznej Szkoły Podstawowej w Minkowicach Oławskich
5. Publicznej Szkoły Podstawowej Fundacji „Elementarz” im. Jana Kochanowskiego w Wójcicach.

Obowiązkiem Gminy jest także zgodnie z art. 39 ust. 4 ustawy Prawo oświatowe, zapewnienie uczniom niepełnosprawnym, których kształcenie i wychowanie odbywa się na podstawie art. 127 ww. ustawy bezpłatnego transportu i opieki w czasie przewozu do najbliższej szkoły podstawowej a uczniom z niepełnosprawnością ruchową w tym afazją, z niepełnosprawnością intelektualną w stopniu umiarkowanym lub znacznym – także do najbliższej szkoły ponad gimnazjalnej do końca roku szkolnego w roku kalendarzowym w którym uczeń kończy 21 rok życia.

Gmina na podstawie art. 39 ust. 4 pkt. 2) ma również obowiązek zapewnić dzieciom i młodzieży, o której mowa w art. 36 ust. 17 ww. ustawy (tj. osobom posiadającym orzeczenie o potrzebie zajęć rewalidacyjno-wychowawczych) a także dzieciom i młodzieży z niepełnosprawnościami sprzężonymi z których jedna z niepełnosprawności jest niepełnosprawność intelektualna, bezpłatnego transportu i opieki w czasie przewozu do ośrodka rewalidacyjno-wychowawczego.

Gmina Jelcz–Laskowice pokrywa koszty dojazdów środkami komunikacji uczniom niepełnosprawnym, uczącym się w Szkole Specjalnej w Oławie oraz w innych placówkach specjalistycznych znajdujących się we Wrocławiu. Uprawnionych do skorzystania z tej formy pomocy było 52 dzieci z orzeczeniem niepełnosprawności. Podpisano 11 umów na zwrot kosztów dowozu ucznia do szkoły własnym środkiem transportu. Ogółem koszty dowozu uczniów w roku szkolnym 2018/2019 wyniosły: 489 626,05 zł.

Stypendia socjalne

Stypendium socjalne dla ucznia jest przyznawane na okres nie krótszy niż miesiąc i nie dłuższy niż 10 miesięcy w danym roku szkolnym. Może je otrzymać uczeń znajdujący się w trudnej sytuacji materialnej, pochodzący z rodziny gdzie dochód na osobę nie przekraczał kryterium dochodowego, określonego w ustawie z dnia 12 marca 2004r. o pomocy społecznej, w szczególności gdy w rodzinie tej występuje: bezrobocie, niepełnosprawność, ciężka lub długotrwała choroba, wielodzietność, brak umiejętności wypełniania funkcji opiekuńczo – wychowawczej, alkoholizm lub narkomania, a także gdy rodzina jest niepełna lub wystąpiło zdarzenie losowe, wówczas można ubiegać się o zasiłek szkolny. W roku szkolnym 2018/2019 wydanych zostało 51 decyzji, w okresie od września do grudnia 2018 r. wypłacono na łączną kwotę 17 440 zł., w okresie styczeń– czerwiec 2019 roku wydatkowano 16 940,00 zł.

Stypendia za wyniki w nauce

Na podstawie uchwały Nr XLIII.326.2018 Rady Miejskiej w Jelczu – Laskowicach z dnia 26 stycznia 2018r. w sprawie: lokalnego programu wspierania edukacji uzdolnionych uczniów szkół podstawowych Miasta i Gminy Jelcz-Laskowice oraz na podstawie uchwały nr XLIII.327.2018 z dnia 26 stycznia 2018r. w sprawie szczególnych warunków realizacji lokalnego programu wspierania uzdolnionych uczniów

szkół podstawowych Miasta i Gminy Jelcz-Laskowice, wypłacane są stypendia dla uzdolnionych uczniów. Stypendia są przyznawane za dane półrocze roku szkolnego.

W roku szkolnym 2018/2019 stypendium za wyniki w nauce przyznano:

- za okres wrzesień 2018 r. - styczeń 2019 r. - kwota wypłaconych stypendiów 91 800 zł, w tym dla uczniów klas szkoły podstawowej 77 400 zł i uczniów klas gimnazjalnych 14 400 zł.
- za okres luty - czerwiec 2019 r. - kwota wypłaconych stypendiów 76 100 zł, w tym dla uczniów klas szkoły podstawowej 61 100 zł i uczniów klas gimnazjalnych 15 000 zł.

Łączna kwota wydatkowana na stypendium wyniosła 167 900 zł.

II.7.2 Kultura

Gmina Jelcz-Laskowice realizuje politykę kulturalną poprzez wsparcie instytucji kultury, dla których jest organizatorem, tj. Miejsko-Gminnego Centrum Kultury i Gminnej Biblioteki Publicznej.

Miejsko-Gminne Centrum Kultury w Jelczu-Laskowicach jest samorządową instytucją kultury, której statutowym zadaniem jest podejmowanie działań na rzecz rozwoju kultury na terenie miasta i gminy Jelcz-Laskowice. Przedmiotem działań Centrum Kultury jest:

- edukacja kulturalna i wychowanie przez sztukę,
- tworzenie warunków dla rozwoju amatorskiego ruchu artystycznego,
- zainteresowanie wiedzą i sztuką,
- rozpoznawanie, rozbudzanie i zaspokajanie potrzeb oraz zainteresowań kulturalnych,
- przygotowanie do odbioru i tworzenie wartości kultury,
- współpraca z instytucjami działającymi na rzecz kultury,
- kształtowanie wzorów aktywnego uczestnictwa w kulturze



W 2019 r. MGCK prowadziło wielokierunkową działalność w zakresie upowszechniania kultury i sztuki poprzez organizację różnego rodzaju konkursów, wystaw, imprez, spotkań z ciekawymi ludźmi, uroczystości. Stwarzano możliwości do zaprezentowania swoich talentów muzycznych, teatralnych, malarskich, rzeźbiarskich, tanecznych jak również wokalnych. Działalność MGCK prowadzona była także na obszarze

sołectw przy ścisłej współpracy z sołtysami, radami sołeckimi i miejscowymi organizacjami zorganizowane były, zarówno w plenerze jak i w świetlicach wiejskich, liczne imprezy o charakterze rekreacyjnym.



Do głównych zadań zrealizowanych w 2019 r. przez Miejsko-Gminne Centrum Kultury w Jelczu-Laskowicach należą:

- Edukacja kulturalna - z prowadzonych zajęć skorzystało 545 stałych uczestników w ramach 43 sekcji tematycznych
- Akademia Złotego Wieku (50+) - udział wzięło ponad 200 słuchaczy
- Wypoczynek zimowy i letni dla dzieci i młodzieży – udział wzięło około 290 uczestników
- Działania animacyjne w świetlicach wiejskich:
 - świetlica w Biskupicach Oławskich
 - świetlica w Wójcicach
 - świetlica w Miłocicach
 - świetlica w Minkowicach Oławskich
 - świetlica w Miłoszycach (zajęcia odbywały się w Publicznej Szkole Podstawowej).

Do dyspozycji mieszkańców jest także Miejska Biblioteka Publiczna – główna siedziba mieści się w Jelczu-Laskowicach przy ul. Bożka 11 oraz filie, zlokalizowane w: Miłocicach ul. Szkolna 1, w Minkowicach ul. Kościuszki 86a, w Wójcicach ul. Główna 96.

W 2019 roku zbiory biblioteki zostały powiększone o 573 książek, a łączna wydatkowana kwota na zakup księgozbioru wyniosła 14 447,75 zł. Biblioteka brała udział w programie „Zakup nowości wydawniczych dla bibliotek”, uzyskując z Biblioteki Narodowej dotację na książki w wysokości 4 200 zł, w ramach dotacji zakupiono 167 książek. Poniższa



tabela prezentuje zestawienie liczbowe posiadanego księgozbioru, a także poziom czytelnictwa w gminie. Zadawalające jest to, że liczba czytelników, jak i liczba wypożyczeń wzrosła w porównaniu do roku 2018.

Tabela 17 Dane statystyczne Miejskiej Biblioteki Publicznej za 2019 r.

Księgozbiór (liczba woluminów)	34 732
Liczba czytelników w ciągu roku	2 678
Liczba odwiedzin biblioteki	42 138
Liczba wypożyczeń:	24 923
- książki	61 092
- czasopisma	918
- zbiory specjalne	75

Źródło: opracowanie własne na podstawie danych Miejskiej Biblioteki Publicznej

Poza udostępnianiem zbiorów bibliotecznych instytucja aktywnie prowadzi działania edukacyjne, artystyczne i upowszechnieniowe skierowane do różnych grup wiekowych. W 2019 roku zorganizowano 43 zajęć z dziećmi i młodzieżą, 8 spotkań autorskich oraz 4 kursy komputerowe, na które przeznaczono 252 godziny szkoleniowe, a z których skorzystało 36 os.

W 2019 r. biblioteka przystąpiła także do projektu „Mała Książka – Wielki Człowiek”. Jest to kampania społeczna organizowana przez Instytut Książki, która przypomina o korzyściach wynikających ze wspólnego, rodzinnego czytania już od pierwszych miesięcy życia dziecka. Z projektu skorzystało 90 trzylatków, u których wykształcił się nawyk czytania i odwiedzania biblioteki. Aby jeszcze bardziej wypromować akcję w bibliotece, raz w tygodniu odbywało się czytanie bajek. Cyklicznie raz w miesiącu prowadzone były zajęcia tematyczne z dziećmi w wieku 5-8 lat.

Przy współpracy ze szkołami i przedszkolami na bieżąco prowadzone były lekcje biblioteczne i wycieczki do biblioteki.

Podczas ferii odbyły się 2 edukacyjne spektakle teatralne. W ciągu roku zorganizowano 2 spotkania dla dzieci z autorami. Dla dorosłych zorganizowano 3 spotkania autorskie oraz odbył się 1

koncert. Seniorzy natomiast mogli skorzystać z kursów komputerowych.

W 2019 r. odnotowano 150 373 wejścia na stronę internetową biblioteki. Biblioteka udostępnia czytelnikom audiobooki oraz 3 czytniki e-book i 1 czytnik.



II.7.3 Sport

Na terenie gminy funkcjonuje Miejsko-Gminne Centrum Sportu i Rekreacji w Jelczu-Laskowicach. Oprócz podstawowych funkcji treningowych w dyscyplinach takich jak piłka siatkowa, nożna czy koszykówka, instytucja zapewnia nowoczesne formy aktywnego spędzania czasu; szeroką ofertę zajęć fitness czy siłowni. Ponadto na terenie Centrum organizowany jest szereg wydarzeń o charakterze sportowo- rekreacyjnym. W 2019 r. z obiektu skorzystało 141 289 osób.

II.8 Pomoc społeczna



Pomoc społeczna w gminie Jelcz-Laskowice sprawowana jest przez Miejsko-Gminny Ośrodek Pomocy Społecznej będący instytucją samorządową. Działania realizowane przez MGOPS wynikają wprost z Ustawy z dnia 12 marca 2004 r. o pomocy społecznej, ustawy o świadczeniach zdrowotnych finansowanych ze środków publicznych, a także uchwał Rady Miejskiej.

Przedsięwzięcia dotyczące pomocy społecznej, podejmowane przez gminę, obejmują zarówno wsparcie materialne, jak i rzeczowe oraz różnego rodzaju usługi.

W 2019 r. ze świadczeń z zakresu pomocy społecznej na podstawie wydanych decyzji skorzystało 498 osób, przy czym zdecydowaną większość stanowiły osoby w wieku produkcyjnym. Wsparcie objętych było 419 rodzin (obszary wiejskie - 139 rodzin), w skład których wchodziło 737 osób.

Tabela 18 Najczęstsze powody przyznania pomocy społecznej w 2019 r.

Powody przyznania pomocy	Liczba rodzin (w tym na obszarach wiejskich)*
ubóstwo	180 (61)
długotrwała lub ciężka choroba	178 (60)
bezrobocie	144 (47)
niepełnosprawność	106 (33)
bezzradność w sprawach opiekuńczo-wychowawczych i prowadzenia gospodarstwa domowego	21 (4)
alkoholizm	16 (4)
potrzeba ochrony macierzyństwa	16 (8)

Źródło: opracowanie własne na podstawie danych MGOPS

*powodem przyznania pomocy mogło być równocześnie spełnienie kilku przesłanek

W ramach zadań własnych i zleconych realizowanych przez gminę ustala się prawo do świadczeń pieniężnych i niepieniężnych. Świadczenia pieniężne mogą polegać m.in. na przyznawaniu i wypłacaniu zasiłków, a świadczenia niepieniężne wykonuje się m.in. poprzez organizowanie i świadczenia usług opiekuńczych, w tym, specjalistycznych w miejscu zamieszkania oraz pobyt w domu pomocy społecznej. Pierwszy rodzaj zasiłków stanowią zasiłki celowe, przyznawane w celu zaspokojenia konkretnej potrzeby bytowej. Druga grupa zasiłków to zasiłki okresowe, wypłacane np. z uwagi na bezrobocie. Trzecia kategoria zasiłków dotyczy zasiłków stałych, polegających na udzieleniu pomocy dla osób niezdolnych do pracy ze względu na niepełnosprawność lub wiek. W 2019 r. przyznano świadczenia pieniężne 279 rodzinom (obszary wiejskie - 95), natomiast 172 rodziny (obszary wiejskie 63) skorzystały ze wsparcia w postaci świadczeń niepieniężnych. Dwa rodzaje zasiłków z liczbą świadczeń przedstawia poniższa tabela.

Tabela 19 Wybrane rodzaje świadczeń pieniężnych

Rodzaj świadczenia	Liczba świadczeń
Zasiłki stałe	1 118
Zasiłki okresowe	208

Źródło: opracowanie własne na podstawie danych MGOPS

Ponadto warto zwrócić uwagę na realizację przez Gminę usług opiekuńczych, które w 2019 r. objęły 120 osób. Jest to szczególnie istotny obszar działań, gdyż dotyczy osób mających trudności w codziennym funkcjonowaniu, m.in. z uwagi na wiek lub niepełnosprawność. Oprócz tego, świadczone specjalistyczne usługi opiekuńcze na rzecz 12 osób.

W 2019 roku MGOPS prowadził Bank Żywności, w ramach działalności wydano żywność dla 360 osób o ogólnej wartości 63 566,36 zł. Organizowano warsztaty szkoleniowe dotyczące gospodarowania przekazaną żywnością oraz pomoc w planowaniu budżetów domowych.

MGOPS prowadził także działania na rzecz osób dotkniętych przemocą w rodzinie. Jest to stały monitoring sytuacji w rodzinach oraz cykliczne spotkania grup roboczych mające na celu poprawę relacji członków rodzin. Prowadzone były kampanie informacyjne związane z przeciwdziałaniem przemocy



w rodzinie oraz szkolenia osób powołanych z skład Zespołu Interdyscyplinarnego. W 2019 r. na terenie gminy prowadzono 58 niebieskich kart, a opieką Asystenta Rodziny objętych było 20 rodzin.

Istotna była również realizacja zadań z zakresu świadczeń alimentacyjnych, którymi objęto 81 rodzin, a ogólna kwota świadczeń z funduszu alimentacyjnego wyniosła w 2019 r. około 663,5 tys. zł. Gmina Jelcz-Laskowice realizowała także Program pn.: „Jelczańsko-Laskowicka Karta Dużej Rodziny”, wspierający rodziny wielodzietne. Dzięki działaniom podjętym w tym zakresie mieszkańcy mogli skorzystać z ulg i preferencji przyznawanych przez podmioty biorące udział w Programie. Pracownicy Ośrodka współpracowali z Gminną Komisją Rozwiązywania Problemów Alkoholowych, w szczególności poprzez wymianę informacji o osobach, z Punktami Konsultacyjnymi oraz udzielali wszelkiej pomocy i wsparcia na rzecz osób uzależnionych i ich rodzin.

Mając na względzie inne rodzaje pomocy oraz świadczeń należy wskazać przede wszystkim świadczenia wychowawcze - 37 482 o kwocie 18 870 395,93 zł, zasiłki rodzinne wraz z dodatkami przyznane 753 rodzinom na kwotę 5 096 302,06 zł oraz świadczenia 300 plus dla 2 785 dzieci na kwotę 877 800,00 zł. Szczegółowe wydatkowanie środków na zadania własne gminy realizowane przez MGOPS w 2019 r. ujęto w poniższej tabeli.

Tabela 20 Wydatkowanie środków samorządowych i dotacji na zadania własne wykorzystane przez MGOPS w 2019 roku

Działanie/świadczenie	Ilość	Kwota
pobyt w domach pomocy społecznej	34 os.	820 557,69
składki na ubezpieczenia zdrowotne osób pobierających zasiłki stałe	105 os.	51 226,21
zasiłki celowe i w naturze	243 os.	350 400,54
zasiłki okresowe	36 rodzin	76 867,16
zasiłki stałe	115 os.	599 264,29

sprawienie pogrzebu	4 os.	11 918,00
usługa opiekuńcza	119 os.	1 294 316,19
pomoc w dożywianiu	-	166 096,13
utrzymanie Miejsko Gminnego Ośrodka Pomocy Społecznej	-	1 338 802,50
utrzymanie mieszkań chronionych	3 mieszkania	4 177,98
stypendia i zasiłki szkolne	20 rodzin	34 052,98
koszty działań podejmowane wobec dłużników alimentacyjnych	-	28 103,42
wspieranie rodzin przez asystenta rodziny	15 rodzin	69 479,45
opłaty za pobyt dzieci w rodzinach zastępczych	45 dzieci	269 822,69

Źródło: opracowanie własne na podstawie danych MGOPS

Szczegółowy wykaz realizowanych zadań zawarto w sprawozdaniu opracowanym przez MGOPS za 2019 r. Przydatne informacje o poszczególnych programach i projektach znajdują się również na stronie internetowej MGOPS.

Gminna Komisja Profilaktyki i Rozwiązywania Problemów Alkoholowych

W 2019 roku odbyły się 24 posiedzenia Komisji, podczas których rozpatrywano wnioski o zastosowanie leczenia odwykowego oraz opiniowano lokalizację punktów sprzedaży napojów alkoholowych.

Do Komisji w 2019 roku wpłynęły 54 wnioski w sprawie wszczęcia postępowania zmierzającego do ustalenia czy osoba jest uzależniona od alkoholu. Wnioski dotyczyły 45 osób: 8 kobiet i 37 mężczyzn.

Wnioski wpłynęły od następujących podmiotów:

- Komisariat Policji skierował 30 wniosków dot. 21 osób,
- Kurator zawodowy Sądu Rejonowego – 7 wniosków, dot. 7 osób.
- Miejsko-Gminny Ośrodek Pomocy Społecznej – 3 wnioski dot. 3 osób,
- Rodziny osób nadużywających alkoholu – 6 wniosków, dot. 6 osób
- Zespół Interdyscyplinarny – 8 wniosków dot. 8 osób.

Wobec zgłoszonych osób Komisja wszczęła postępowania wyjaśniające. Na zlecenie komisji wydelegowani członkowie przeprowadzili wywiady środowiskowe z najbliższą rodziną osoby, wobec której wpłynął wniosek lub z samym zainteresowanym. Każda osoba stawiająca się na Komisji została poinformowana o możliwości uzyskania bezpłatnej pomocy w Poradni Leczenia Odwykowego, Stowarzyszeniu Abstynenckim Tęcza oraz na temat leczenia zamkniętego. Przekazano ulotki dot. w/w podmiotów.

Rozmowy interwencyjne prowadzono z osobami nadużywającymi alkoholu w związku ze stosowaniem przez nie przemocy, sprawcy przemocy motywowani byli do udziału w oddziaływaniach edukacyjno-korekcyjnych dla osób stosujących przemoc.

Miejsko-Gminna Komisja Profilaktyki i Rozwiązywania Problemów Alkoholowych w 2019 roku podjęła czynności zmierzające do orzeczenia o zastosowaniu obowiązku poddania się leczeniu w placówce leczenia uzależnienia wobec 57 osób (12 postępowań z 2018 roku):

- 26 osób zgłosiło się na posiedzenie Komisji;
- 24 osoby skierowano do Poradni Leczenia Odwykowego w celu konsultacji lub ustalenia terapii;
- Wobec 4 osób komisja wystąpiła do sądu z wnioskiem o zobowiązanie do podjęcia leczenia odwykowego;
- W dwóch przypadkach zawiadomiono prokuraturę o podejrzeniu popełnienia przestępstwa znęcania się (207KK);
- W jednym przypadku powiadomiono sąd rodzinny o sytuacji dziecka;
- Wobec 19 osób zawieszono postępowanie ze względu na brak przesłanek, zakończenie leczenia lub podjęcie leczenia stacjonarnego bądź brak współpracy z Komisją;
- 6 postępowań zakończono ze względu na zgon zgłoszonej osoby;
- 4 postępowania pozostały do rozpatrzenia w 2020 roku.

W 2019 roku Komisja zaopiniowała 22 wnioski dotyczące lokalizacji punktu sprzedaży napojów alkoholowych. Wszystkie lokalizacje zostały zaopiniowane pozytywnie.

II.9 Budżet obywatelski

Na mocy uchwały Nr XLIII.321.2018 z dnia 26 stycznia 2018 r. z późniejszymi zmianami (Uchwała nr XLV.350.2018 z dnia 23 marca 2018 r.) wprowadzono zasady i tryb przeprowadzenia konsultacji społecznych w sprawie projektu „Budżet Obywatelski w Mieście i Gminie Jelcz-Laskowice w 2019 r.”.

W uchwale określono zasady dotyczące budżetu obywatelskiego.

Na realizację projektu przeznaczono kwotę 600 tys. zł (o 200 000 zł więcej niż w poprzedniej edycji), przy czym w Regulaminie Budżetu Obywatelskiego w Mieście i Gminie Jelcz-Laskowice określono, że koszt jednego zgłaszanego zadania zlokalizowanego na terenie miasta nie może przekroczyć 200 000,00 zł, a na terenie sołectw – kwoty 100 000,00 zł. Na projekty zlokalizowane na terenie miasta przeznacza się kwotę 400 000 zł, natomiast na projekty zlokalizowane na terenach sołectw kwotę w wysokości 200 000,00 zł. Zadanie musi również zostać wykonane w ciągu jednego roku.

Projekty mógł zgłaszać każdy pełnoletni mieszkaniec Gminy, który pod swoją propozycją uzyskał poparcie co najmniej 15 pełnoletnich mieszkańców. Każda osoba mogła zgłosić tylko jeden projekt.

Tabela 21 Harmonogram Budżetu Obywatelskiego w 2019 r.

Termin realizacji	Czynność do realizacji
Od dnia ogłoszenia uchwały w Dz. Urz. Woj. Dolnośląskiego do 2 lipca 2018 r.	Kampania informacyjna Konsultowanie i zgłaszanie zadań do realizacji w ramach budżetu obywatelskiego
Od 3 lipca do 20 sierpnia 2018 r.	Weryfikacja zgłoszonych zadań
Od 21 do 27 sierpnia 2018 r.	Publiczna prezentacja zadań
Od 28 sierpnia do 20 września 2018 r.	Przeprowadzenie głosowania
Od 1 października 2018 r.	Ogłoszenie wyników głosowania

Źródło: Załącznik nr 2 do Uchwały Nr XLIII.321.2018 Rady Miejskiej w Jelczu-Laskowicach z dnia 26 stycznia 2018 r.

Głosowaniu poddano 6 propozycji (o 7 mniej niż w poprzedniej edycji). Swoje głosy oddało 1 956 mieszkańców (spadek o niespełna 36% w porównaniu do poprzedniej edycji), z czego 125 było nieważnych. Mieszkańcy głosowali zarówno elektronicznie (569), jak i oddając głosy osobiście (1 387), z czego 49% stanowiły kobiety, a 51% mężczyźni. Największe zainteresowanie budżetem było w grupach wiekowych 36-49 lat (36% głosów) oraz w grupie 26-35 lat (26% głosów). Najmniejszym zainteresowaniem wykazała się grupa mieszkańców w wieku 50-59 lat (10% głosów). Ostatecznie do realizacji przyjęto wszystkie zgłoszone projekty, które przedstawiono w poniższej tabeli.

Tabela 22 Zadania w ramach budżetu obywatelskiego w 2019 r.

Nazwa	Szacowany koszt [zł]	Głosy
Budowa wiaty integracyjnej biesiadno – ogniskowej na terenach zielonych przy Schronisku Szkolnym w Chwałowicach.	80 000,00	505
Oświetlenie ulicy Szkolnej w Grzędzinie na odcinku 400 metrów.	100 000,00	388
Budowa oświetlenia chodnika i ścieżki rowerowej wzdłuż ul. Oławskiej (od Centrum Sportu i Rekreacji w kierunku stawu)	192 000,00	346
SIŁOWNIA ZEWNĘTRZNA PRZY ŚWIETLICY WIEJSKIEJ / REMIZIE STRAŻACKIEJ w Wójcicach	60 000,00	315
Budowa oświetlenia na ulicy Włoskiej oraz wzdłuż garaży położonych przy Rodzinnym Ogrodzie Działkowym „ZGODA” w Jelczu-Laskowicach	200 000,00	217
Droga dojazdowa do garaży i do rodzinnych ogródków działkowych „ZGODA” – Ulepszenie/Utwardzenie drogi	24 000,00	60

Źródło: <https://jelcz-laskowice.budzet-obywatelski.org/popzednie-edycje/2/wyniki>

II.10 Analiza udzielonych i rozliczonych dotacji przez organizacje pozarządowe

Zakres przedmiotowy rozdziału koncentruje się na opisie zagadnień stanowiących zadanie własne gminy zgodnie z Art.7.1. Zaspokajanie zbiorowych potrzeb wspólnoty należy do zadań własnych gminy; 19) współpracy działalności na rzecz organizacji pozarządowych oraz podmiotów wymienionych w art.3 ust.3 ustawy z dnia 24 kwietnia 2003r. o działalności pożytku publicznego i o wolontariacie (Dz.U. z 2018r. poz. 450, 650 i 723).

Roczny program współpracy Gminy Jelcz-Laskowice z organizacjami pozarządowymi oraz podmiotami prowadzącymi działalność pożytku publicznego na rok 2019 został uchwalony 26 października 2018 roku Uchwałą Nr XLII.414.2018 Rady Miejskiej w Jelczu – Laskowicach. Program powstał w oparciu o wiedzę i doświadczenie zarówno pracowników Urzędu Miasta i Gminy Jelcz-Laskowice, jak również

organizacji pozarządowych. Celem programu było wyzwolenie potencjału aktywności obywatelskiej, wrażliwości społecznej oraz umacnianiu poprzez wspólne działania lokalnych więzi, wzmocnienie rozwoju społeczeństwa obywatelskiego, budowanie partnerstwa oraz wspieranie organizacji pozarządowych w realizacji ważnych celów społecznych. Rolą programu było także urzeczywistnienie zasady pomocniczości oraz umacnianie uprawnień obywateli i ich wspólnot; kształtowanie demokratycznego ładu społecznego w środowisku lokalnym, poprzez budowanie partnerstwa pomiędzy administracją samorządową a organizacjami pozarządowymi; podniesienie jakości życia w pełniejszym zaspokojeniu potrzeb mieszkańców Gminy poprzez zwiększenie aktywności organizacji; stworzenie warunków do powstania inicjatyw i struktur funkcjonujących na rzecz społeczności lokalnej; wykorzystanie potencjału i możliwości organizacji pozarządowych; otwarcie na innowacyjność i konkurencyjność w wykonaniu zadań publicznych; integracja organizacji realizujących zadania publiczne; promowanie i wzmacnianie postaw obywatelskich; racjonalne wykorzystanie publicznych środków finansowych; udzielanie pomocy w pozyskiwaniu środków pochodzących z innych źródeł zewnętrznych, na realizację zadań własnych Gminy.

W roku 2019 ogłoszono 5 otwartych konkursów ofert na realizację zadań publicznych o charakterze pożytku publicznego.

Zakres przedmiotowy współpracy pomiędzy Gminą a NGO obejmuje realizację zadań publicznych wymienionych w art. 4 ust. 1 ustawy w celu zaspokajania istniejących potrzeb społecznych w zakresie:

1. wspierania i upowszechniania kultury fizycznej i sportu;
2. turystyki i krajoznawstwa;
3. kultury, sztuki, ochrony dóbr kultury i dziedzictwa kulturowego;
4. działalności na rzecz osób w wieku emerytalnym;
5. bezpieczeństwa;
6. ochrony zdrowia.

Zasadniczo w programie współpracy Gminy z organizacjami pozarządowymi uwzględniono dwie formy współpracy:

Współpraca o charakterze pozafinansowym:

- organizacje pozarządowe informowane były o planowanych kierunkach działania i realizacji zadań,
- konsultowano z organizacjami pozarządowymi projekt aktu normatywnego dotyczącego sfery współpracy (roczny program współpracy),
- przedstawiciele organizacji pozarządowych pracowali jako członkowie komisji konkursowych do opiniowania ofert złożonych w otwartych konkursach ofert,
- organizacje miały możliwość przysyłać informacje na temat różnorodnych działań, które zamieszczane były na stronie internetowej Gminy,

- wspólnie rozpoznawano potrzeby społeczności lokalnej i wspólnie planowano działania służące zaspokojeniu tych potrzeb,
- zapewniono organizacjom materiały promocyjne Gminy.

Współpraca o charakterze finansowym:

Współpraca o charakterze finansowym Gminy Jelcz-Laskowice z organizacjami pozarządowymi oraz innymi podmiotami uprawnionymi, zgodnie z obowiązującym prawem występowała w dwóch formach:

- powierzenia wykonania zadania publicznego wraz z udzieleniem dotacji na sfinansowanie w 100% kosztów jego realizacji,
- wspierania wykonania zadania publicznego wraz z udzieleniem dotacji na częściowe dofinansowanie kosztów jego realizacji- podmiot wykazywał się wkładem własnym.

Zlecenie zadań odbywało się w drodze otwartych konkursów ofert ogłoszonych w trybie zamówienia publicznego, zgodnie z przepisami ustawy z dnia 24 kwietnia 2003r. o działalności pożytku publicznego i o wolontariacie, jak również „Programu współpracy Gminy Jelcz-Laskowice z organizacjami pozarządowymi i podmiotami prowadzącymi działalność pożytku publicznego na rok 2019”.

W 2019 r. w ramach małych grantów udzielano dotacji następującym organizacjom:

- Towarzystwo Siatkarskie „VOLLEY” Jelcz-Laskowice w kwocie 7 350 zł,
- Fundacja „Pomaluj mi świat” z siedzibą w Oławie w kwocie 2 400 zł,
- Stowarzyszenie na rzecz rozwoju i integracji Chwałowic w kwocie 3 000 zł,
- Fundacja Ewy Naworol w Jelczu-Laskowicach w kwocie 9 900 zł.

Ogółem na realizację zadań publicznych w roku 2019 przeznaczono kwotę: 1 279 990 zł. Wśród dofinansowanych podmiotów dominowały organizacje o profilu sportowo-rekreacyjnym. Cele współpracy, czyli zaspokojenie potrzeb społecznych oraz podnoszenie poziomu życia mieszkańców zostały zrealizowane poprzez prowadzenie takich zadań jak szkolenie dzieci i młodzieży w formie treningów i różnych zajęć sportowych oraz organizację imprez i zawodów sportowych.

II.11 Działania na rzecz bezpieczeństwa



Zakres przedmiotowy rozdziału koncentruje się na opisie zagadnień stanowiących zadanie własne gminy zgodnie z art.7.1. Zaspokajanie zbiorowych potrzeb wspólnoty należy do zadań własnych gminy 14) porządku publicznego i bezpieczeństwa obywateli oraz ochrony przeciwpożarowej i przeciwpowodziowej, w tym wyposażenia i utrzymania gminnego magazynu przeciwpowodziowego.

Bezpieczeństwo publiczne

Za bezpieczeństwo publiczne na terenie Gminy Jelcz-Laskowice odpowiedzialny jest Komisariat Policji w Jelczu-Laskowicach. Odziaływanie tego posterunku obejmuje teren miejski i teren wiejski gminy. Według stanu na dzień 31.12.2019 Komisariat Policji w Jelczu-Laskowicach posiadał 35 etatów. Strukturę Komisariatu obecnie tworzy Komendant wraz z zastępcą, Referat Kryminalny, Rewir Dzielnicowych, Zespół ds. Wykroczeń oraz Ogniuwo Patrolowo - Interwencyjne. Dla Komisariatu przydzielono 6 radiowozów oznakowanych (w tym jeden typu bus) oraz dwa nieoznakowane.

Statystyki policyjne w odniesieniu do roku ubiegłego:

- Ilość wszczętych postępowań – 421 (↓51)
- Ilość zakończonych postępowań – 466 (↑51)
- Przepięstwa stwierdzone - 472 (↑58)
- Wskaźnik wykrywalności przestępstw – 76,32% (↑0,6 pp.)
- Wskaźnik wykrywalności przestępstw kryminalnych – 72,76% (↑0,06 pp.)
- Wskaźnik wykrywalności w siedmiu kategoriach przestępstw (rozbój, bójka i pobicie, uszczerbek na zdrowiu, kradzież, w tym pojazdów, kradzież z włamaniem, uszkodzenie mienia) – 55,62% (↑3,96 pp.)
- Ilość interwencji policyjnych – 3 525 (↑116)
- Liczba wykrytych przestępstw narkotykowych – 28 (↓1)
- Liczba wypełnionych formularzy „Niebieskiej Karty” – 48 (↑9)
- Liczba wszczętych procedur „Niebieskiej Karty” – 40 (↑5)
- Liczba pism skierowanych do Komisji ds. Profilaktyki i Rozwiązywania Problemów Alkoholowych – 29 (↓12)
- Liczba mandatów karnych – 683 (↑101)
- Wykroczenia społecznie uciążliwe przeciwko:
 - bezpieczeństwu i porządkowi w komunikacji – 272 (↓12)
 - porządkowi i spokojowi publicznemu – 17 (↓2)
 - kradzieży – 47 (↑24)
 - obyczajności publicznej- 16 (↑5)
 - ustawie o wychowaniu w trzeźwości – 158 (↓19).

Bezpieczeństwo pożarowe

Nad bezpieczeństwem pożarowym w gminie Jelcz- Laskowice czuwa siedem Ochotniczych Straży Pożarnych i Jednostka Ratowniczo-Gaśnicza Jelcz-Laskowice Komendy Powiatowej Państwowej Straży Pożarnej w Oławie.

W 2019 r. na terenie Miasta i Gminy Jelcz-Laskowice zanotowano 498 zdarzeń (o 31 mniej w stosunku do roku ubiegłego), z czego 274 interwencje to pożary (55,1 % ogółu zdarzeń), 202 - miejscowe zagrożenia (40,5 % ogółu zdarzeń) oraz 22 to alarmy fałszywe (4,4% ogółu zdarzeń).

Ilość interwencji związanych z gaszeniem pożarów zmalała w stosunku do roku ubiegłego o 65 interwencji. Pożary spowodowane były głównie warunkami atmosferycznymi panującymi w analizowanym roku. Krótka zima i wczesna wiosna z małą ilością opadów, a następnie suche i upalne lato przyczyniły się do większej liczby wyjazdów do pożarów w lasach. Ilość interwencji związanych z miejscowymi zagrożeniami w porównaniu do roku poprzedniego wzrosła o 32 zdarzenia. Największa liczba interwencji spowodowana była przez silne wiatry oraz niezachowanie zasad bezpieczeństwa ruchu drogowego. Liczba alarmów fałszywych wzrosła o 2. Obecnie najczęściej odnotowuje się zdarzenia związane z sygnałami o zagrożeniu wszelkiego rodzaju „zadymienia” lub „wyczuwalnych zapachów”, które kończą się na sprawdzeniu atmosfery detektorem gazów i brakiem potwierdzenia zagrożenia.

Bezpieczeństwo powodziowe

W regionie Jelcza-Laskowic zagrożeniem zatopienia objęty jest prawobrzeżny obszar rzeki Odry, w którego obręb wchodzi użytki rolne, tereny zabudowane oraz lasy. Wyżej wspomniane tereny obejmują część osiedla Jelcz, miejscowość Łęg, a także w zlewni rzeki Widawa miejscowości Grędzina i Brzezinki. W stopniu niewielkim zagrożone mogą być użytki rolne w miejscowości Dziuplina.

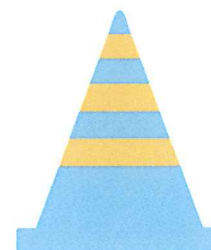
Organem pomocniczym Burmistrza Jelcza-Laskowic w realizacji zadań zarządzania kryzowego na terenie Gminy Jelcz-Laskowice jest Gminny Zespół Zarządzania Kryzysowego. Jest on powołany przez Burmistrza, w jego skład wchodzi 15 członków, którymi są pracownicy Urzędu Miasta i Gminy Jelcz-Laskowice oraz przedstawiciele służb, straży i inspekcji, którzy zostali skierowani do wykonywania zadań w zespole.

W 2019 r. na mocy porozumienia w sprawie użyczenia przeciwpowodziowych zestawów zamknięć mobilnych, zawartego pomiędzy Państwowym Gospodarstwem Wodnym Wody Polskie Regionalnym Zarządem Gospodarki Wodnej we Wrocławiu a Burmistrzem Jelcza-Laskowic zostało użyczone na czas nieokreślony 5 zestawów zamknięć mobilnych nabytych na rzecz realizacji projektu pn. „ Lipki-Oława-modernizacja obwałowań, gm. Oława i Jelcz-Laskowice. Głównym zdaniem wymienionego powyżej sprzętu jest ochrona przeciwpowodziowa w czasie zagrożenia powodziowego w rejonie m. Łęg i Jelcz-Laskowice.

W 2019 r. na terenie Gminy Jelcz-Laskowice nie zaobserwowano zagrożeń powodziowych. W miesiącu czerwcu odnotowano podwyższone stany wód w rzekach.

II.12 Analiza bieżącego utrzymania dróg

Zakres przedmiotowy rozdziału koncentruje się na opisie zagadnień stanowiących zadanie własne gminy zgodnie z Art.7.1. Zaspokajanie zbiorowych potrzeb wspólnoty należy do zadań własnych gminy; 2) gminnych dróg, ulic, mostów, placów oraz organizacji ruchu drogowego ustawy z 8 marca 1990 r. o samorządzie gminnym.



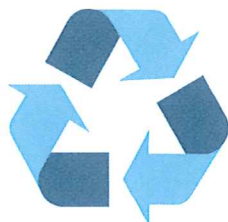
W ramach działu Transportu i łączności zrealizowano:

- bieżące utrzymanie dróg w kwocie 762 862,18 zł,
- prace remontowe i konserwację dróg w kwocie 1 629 890,35 zł.

Dzięki dobrze prowadzonym działaniom, gmina mogła realizować działania związane zarówno z procesem inwestycyjnym obejmującym wybudowanie infrastruktury drogowej, jak i działania bieżące dotyczące wykonywania remontów i dbania o odpowiedni stan infrastruktury drogowej. Najważniejsze działania w zakresie infrastruktury drogowej wskazano poniżej:

- Wykonano remonty cząstkowe nawierzchni ulic po zimie na terenie miasta i gminy. Naprawiono dwa przepusty drogowe w Chwałowicach w ul. Jodłowej i ul. Jałowcowej.
- Wykonano remont nawierzchni przy budynku świetlicy w Miłocicach oraz remont zatoki parkingowej przy ul. Bożka w Jelczu-Laskowicach.
- Oznakowanie poziome i pionowe – oznakowanie pionowe uzupełniane jest w miarę potrzeb na bieżąco w ciągu całego roku, oznakowanie poziome na terenie miasta zostało odnowione w II półroczu 2019 r.
- Wykonano progi zwalniające na ul. Polnej w Łęgu i ul. Ogrodowej w Miłoszycach.
- Wykonano remonty wewnętrznych dróg gruntowych i żużlowych:
 - Jelcz-Laskowice – ulice: Stalowa, Nikłowa, Kowalińskiego, Tołpy, Biskupskiego, Tymienieckiego, Listowskiego, Treski, Zacisze, Zielona, Żurawia, Orla, Bażantowa, Piastowska, Bociania, Kanarkowa, Sportowa, Sokola, Łabędzia, Strzelnicza, Krucza, Jaskółcza, Lipcowa;
 - Chwałowice – ulice: Główna, Jodłowa, Klonowa, Polna, Jałowcowa, Sokola, Mickiewicza, Słoneczna, Kasztanowa, Konwaliowa, Wierzbowa;
 - Grędzina – ulice: Boczna, Główna;
 - Miłoszyce – ulice: Mickiewicza, Kochanowskiego, Wyspiańskiego, Norwida, Słowackiego, Makuszyńskiego, Morełowa, Malczewskiego, Matejki, Rzemieślnicza, Nowa, Cicha,

- Dębowa, Akacyjowa, Boczna, Słoneczna, Czereśniowa, Harcerska, Wiśniowa, Gierymskiego, Polna, Chełmońskiego, Brzoskwiniowa;
- o Miłocice Małe – boczna droga dojazdowa do ul. Głównej, Boczna;
 - o Miłocice – ul. Pocztowa, Boczna, Leśna, Cicha;
 - o Brzezinki – ulice: Leśna, Główna;
 - o Dębina – ul. Chwałowicka;
 - o Dziuplina – ulice: Zielona, Główna;
- Remont dróg przez wykonanie stabilizacji istniejącej podbudowy i powierzchniowe utrwalenia emulsją asfaltową: ul. Sadowa w Miłoszycach, ul. Skowronkowa w Chwałowicach, ul. Folwarczna i Wiejska w Jelczu-Laskowicach.
 - Utrzymanie dróg w okresie zimy - na terenie miasta i gminy w czasie zimy odśnieżano oraz usuwano śliskości z dróg i chodników - realizacja zadania w dwóch okresach zimowo-wiosennym i jesienno-zimowym.
 - Wykonano remont oświetlenia na ul. Inżynierskiej w Jelczu-Laskowicach.
 - Wykonano remont oświetlenia na terenie PSP nr 2 w Jelczu-Laskowicach w zakresie wymiany opraw - zadanie zrealizowano z udziałem środków przeznaczonych przez Radę Osiedla Metalowców.
 - Wykonywano prace w zakresie uzupełnienia Infrastruktury oświetlenia ulicznego na terenie miasta i gminy Jelcz-Laskowice.
 - Opłaty za energię elektryczną dla oświetlenia ulicznego dróg na terenie miasta i gminy.
 - Opłaty za dystrybucję energii elektrycznej dla oświetlenia ulicznego dróg na terenie miasta i gminy



II.13 Utrzymanie czystości i system odbioru odpadów

Liczba mieszkańców Gminy Jelcz-Laskowice objęta zbiorczym systemem odbioru odpadów komunalnych w 2019 roku wynosiła 21 563 osób (14 685 – miasto, 6 878 – wieś). Różnica między liczbą meldunkową oraz liczbą osób ujętą w złożonych deklaracjach (575 osób) jest stanem naturalnym, wynikającym z meldunku osób, które na co dzień zamieszkują poza Gminą Jelcz-Laskowice (np. studenci, emigranci zarobkowi). Liczba nieruchomości zamieszkałych objętych zbiorczym systemem odbioru odpadów komunalnych wg stanu na dzień 31 grudnia 2019 wynosi 6 725 gospodarstw. W 2019 roku przeprowadzono 208 kontroli dotyczących poprawności danych w złożonych przez właścicieli

nieruchomości zamieszkałych deklaracjach, wysłano 1250 upomnień z tytułu zaległości uiszczenia opłaty oraz wystawiono 499 tytułów wykonawczych. Należy nadmienić, że na terenie Gminy Jelcz-Laskowice budynki niezamieszkałe nie są objęte zbiorczym systemem odbioru odpadów komunalnych. W tych przypadkach, właściciel nieruchomości jest zobligowany do zawarcie indywidualnej umowy cywilno-prawnej z podmiotem posiadającym zezwolenie na odbiór odpadów komunalnych.

Odpady komunalne z terenu Gminy Jelcz-Laskowice odbierane były w 2019 r. w postaci zmieszanej i selektywnej. Zgodnie z Regulaminem utrzymania czystości i porządku na terenie Gminy Jelcz-Laskowice prowadzona była selektywna zbiórka następujących frakcji odpadów:

- papier i tektura,
- tworzywa sztuczne, opakowania wielomateriałowe, metale,
- szkło i opakowania ze szkła bezbarwnego i kolorowego,
- odpady ulegające biodegradacji, ze szczególnym uwzględnieniem bioodpadów,
- odpady zielone,
- przeterminowane leki i chemikalia,
- zużyte baterie i akumulatory,
- zużyty sprzęt elektryczny i elektroniczny,
- meble i inne odpady wielkogabarytowe,
- odpady budowlane i rozbiórkowe,
- zużyte opony.

Tabela 23 Ilość odpadów komunalnych odebranych od mieszkańców Gminy Jelcz-Laskowice w 2019 r.

Kod odpadów	Odpady komunalne odebrane od właścicieli nieruchomości	Masa [Mg]
15 01 01	Opakowania z papieru i tektury	136,72
15 01 02	Opakowania z tworzyw sztucznych	33,72
15 01 06	Zmieszane odpady opakowaniowe	328,94
15 01 07	Opakowania ze szkła	316,86
20 01 08	Odpady kuchenne ulegające biodegradacji	230,28
20 01 32	Leki inne niż wymienione w 20 01 31	0,918
20 01 36, (23*), (35*)160216	Zużyte urządzenia elektryczne i elektroniczne	17,41
20 02 01	Odpady ulegające biodegradacji	235,04
20 03 01	Niesegregowane (zmieszane) odpady komunalne	5 676,86
20 03 07	Odpady wielkogabarytowe	263,32
SUMA		7 240,068

Źródło: opracowanie własne na podstawie danych UMIG J-L

Niesegregowane (zmieszane) odpady komunalne (20 03 01) pochodzące od mieszkańców Gminy Jelcz-Laskowice w 2019 roku kierowane były do instalacji w m. Gać, zarządzanej przez Zakład

Gospodarowania Odpadami Gać Sp. z o.o. do mechaniczno-biologicznego przetwarzania zmieszanych odpadów komunalnych. W 2019 r. odebrano łącznie 5 676,86 Mg niesegregowanych (zmieszanych) odpadów komunalnych. Odpady w całości zostały poddane przetworzeniu w procesach odzysku D13.

Łączne koszty funkcjonowania systemu gospodarki odpadami komunalnymi na terenie Gminy Jelcz-Laskowice w 2019 roku wyniosły 4 384 397,29 zł. Natomiast wpływy do budżetu z tytułu opłat za gospodarowania odpadami od właścicieli nieruchomości w roku 2019 wyniosły 3 578 000,00 zł. W związku z tym, w systemie finansowania uzyskano deficyt w wysokości 806 397,29 zł.

Punkt Selektywnej Zbiórki Odpadów (PSZOK)

Punkt Selektywnego Zbierania Odpadów Komunalnych znajduje się przy ul. Techników 6 w Jelcz-Laskowicach. Odbiorem i zagospodarowaniem odpadów komunalnych z miasta i gminy Jelcz-Laskowice zajmuje się Zakład Gospodarki Komunalnej Sp. z o.o., ul. Techników 8, 55-220 Jelcz-Laskowice. W PSZOK odpady są przyjmowane nieodpłatnie od mieszkańców Gminy z nieruchomości zamieszkałych. Każdy z mieszkańców musi dostarczyć odpady do punktu we własnym zakresie, okazując przy tym dokument potwierdzający uiszczenie opłaty za gospodarowanie odpadami komunalnymi na rzecz Gminy Jelcz-Laskowice za bieżący okres rozliczeniowy. W PSZOK przyjmowane są następujące frakcje odpadów komunalnych, zebrane selektywnie przez właścicieli nieruchomości zamieszkałych w mieście i gminie Jelcz-Laskowice:

1. zużyty sprzęt elektryczny i elektroniczny,
2. zużyte baterie i akumulatory,
3. odpady budowlane i rozbiórkowe, w ramach określonego limitu, tj. nie więcej niż 0,50 Mg na rok,
4. meble i inne odpady wielkogabarytowe,
5. zużyte opony, w ramach określonego limitu, tj. nie więcej niż 4 szt. na rok,
6. chemikalia, w tym opakowania po chemikaliach,
7. odpady zielone,
8. odpady ulegające biodegradacji,
9. inne odpady niebezpieczne powstające w gospodarstwach domowych,
10. papier i tektura,
11. metal,
12. tworzywa sztuczne,
13. szkło i opakowania ze szkła,
14. opakowania wielomateriałowe.

W ramach funkcjonowania PSZOK w 2019 r. zostało zebranych 990,58 Mg odpadów komunalnych.

Tabela 24 Odpady komunalne zebrane w PSZOK (ul. Techników 6, Jelcz-Laskowice)

Kod odpadów	Odpady komunalne odebrane od właścicieli nieruchomości	Masa [Mg]
16 01 03	Zużyte opony	14,92

17 01 01	Odpady betonu oraz gruz betonowy z rozbiórek i remontów	154,76
17 01 02	Gruz ceglany	40,78
17 01 07	Zmieszane odpady z betonu, gruzu ceglanego, odpadowych materiałów ceramicznych i elementów wyposażenia inne niż wymienione w 17 01 06	191,52
17 06 04	Materiały izolacyjne inne niż wymienione w 17 06 01 i 17 06 03	7,48
20 01 08	Odpady kuchenne ulegające biodegradacji	169,60
20 01 23*	Urządzenia zawierające freony	3,89
20 01 35*	Zużyte urządzenia elektryczne i elektroniczne inne niż wymienione w 20 01 21 i 20 01 23 zawierające niebezpieczne składniki	4,885
20 01 36	Zużyte urządzenia elektryczne i elektroniczne inne niż wymienione w 20 01 21, 20 01 23 i 20 01 35	17,085
20 02 01	Odpady ulegające biodegradacji	199,32
20 03 07	Odpady wielkogabarytowe	140,52
SUMA		990,58

Źródło: opracowanie własne na podstawie danych UMIG J-L

II.14 Ochrona środowiska

Realizacja Programu Ograniczania Niskiej Emisji na terenie gminy Jelcz-Laskowice

Zasadniczym celem Programu Ograniczenia Niskiej Emisji (PONE) jest ograniczenie emisji szkodliwych substancji emitowanych do atmosfery przez kotły zainstalowane głównie w prywatnych domach

jednorodzinnych. Ograniczenie tej emisji spowoduje poprawę stanu zdrowia i warunków życia mieszkańców oraz polepszenie walorów estetycznych regionu.



Program ten realizowany jest poprzez wymianę nieefektywnych źródeł ciepła na kotły efektywne i ekologiczne. Najważniejszą zaletą Programu Ograniczenia Niskiej Emisji jest to, że każdy uczestniczący w nim Inwestor otrzyma w formie

dotacji częściowe pokrycie nakładów poniesionych przy realizacji inwestycji. Od 2018 r. Burmistrz Jelcza-Laskowic realizuje program ograniczenia niskiej emisji na terenie miasta i gminy Jelcz-Laskowice poprzez udzielenie dotacji celowej z budżetu gminy na realizację inwestycji służących ochronie powietrza czyli na wszystkie inwestycje mające na celu likwidację starych nieekologicznych źródeł ciepła na nowoczesne źródła ciepła. W 2019 r. na realizację Programu zostały przyznane przez Burmistrza Jelcza-Laskowic środki z budżetu gminy w kwocie 223 215,00 zł. W celu możliwości monitorowania stanu powietrza atmosferycznego zostały zakupione i zamontowane sensory powietrza firmy AIRLY w ilości 5 szt. Koszt zakupu sensorów wyniósł 7 500,00 zł. Platforma jakości powietrza - airly.eu/map jest miejscem, gdzie każdy może sprawdzić aktualną jakość powietrza w konkretnej lokalizacji, w tym również jakość powietrza na terenie gminy Jelcz-Laskowice. Ponadto zostało zakupionych 5 szt. detektorów jakości powietrza mobilnych, które zostały przekazane do dyspozycji przedstawicieli samorządu terytorialnego (Sołtysów), wspierających działania Burmistrza Jelcza-Laskowic w monitorowaniu jakości powietrza na terenie gminy.

Realizacja Programu usuwania azbestu z terenu gminy Jelcz-Laskowice

Burmistrz Jelcza-Laskowic realizuje proces usuwania azbestu poprzez wykorzystanie opracowanego i podjętego uchwałą Rady Miejskiej w Jelczu-Laskowicach „ Programu usuwania azbestu z terenu gminy Jelcz-Laskowice” od roku 2014. W latach 2014-2019 zostało usuniętych i unieszkodliwionych 257,0 Mg wyrobów zawierających azbest z terenu miasta i gminy Jelcz-Laskowice w tym 29,4 Mg na kwotę 17,5 tys. zł w 2019 roku. Całość poniesionych kosztów na przedmiotowe zadanie została zabezpieczona ze środków budżetu gminy.

III Podsumowanie

Podsumowanie niniejszego raportu stanowi syntezę najważniejszych informacji, które z jednej strony pozwalają na ocenę działań samorządu w 2019 roku, a z drugiej natomiast wpływają na określenie zaleceń, kluczowych w kontekście zadań przewidzianych, czy też rekomendowanych do realizacji w okresie do końca 2020 roku.

Tym samym klasyczna konstrukcja raportu formalnie, składająca się z wniosków i rekomendacji na poziomie operacyjnym odnosi, się do wskazania działań charakteryzujących rok miniony (2019 r.) – część dotycząca wniosków oraz określenia konkretnych przedsięwzięć przewidzianych do realizacji w roku bieżącym (2019 r.). Innymi słowy wnioski i rekomendacje to zinventaryzowanie tego, co wydarzyło się w okresie objętym raportem oraz klarowne wyartykułowanie planów w horyzoncie czasowym do końca grudnia 2019 roku.

III.1 Wnioski

Katalog wniosków ma charakter otwarty – znajdują się w nim informacje uznane za kluczowe z punktu widzenia rozwoju gminy w 2019 roku. W treści raportu odnoszono się każdorazowo do sfer aktywności samorządu lokalnego wynikającej z przepisów prawa. Mając na uwadze czytelność opracowania zdecydowano się na umieszczenie w formie wniosków najważniejszych informacji o finansach publicznych gminy oraz działań przez nią podejmowanych, które istotnie wpłynęły na rozwój społeczno-gospodarczy całej wspólnoty samorządowej w 2019 r. Poniższe wnioski stanowią równocześnie po części ewaluację zaplanowanych działań w roku poprzednim.

1. Budżet miasta i gminy Jelcz-Laskowice za 2019 r. wykonany został po stronie dochodów w kwocie ponad 122 mln zł oraz po stronie wydatków w kwocie ponad 119 mln zł co oznacza, iż budżet zamyka się dodatnim wynikiem finansowym w wysokości 3,33 mln zł.
2. Dochody własne stanowią ponad 57,0% dochodów ogółem, co świadczy o dużej samodzielności jednostki.
3. Uzyskano wyższe od zaplanowanych wpływy z podatku CIT (133%) i PIT (100,9%).
4. Udział wydatków majątkowych w wydatkach ogółem wyniósł 20,32%, natomiast inwestycje i zakupy inwestycyjne w 2019 roku stanowiły ponad 73,4% wydatków majątkowych.
5. Różnica między zrealizowanymi dochodami bieżącymi a wydatkami bieżącymi wygenerowała nadwyżkę operacyjną w wysokości 21,98 mln zł, podczas gdy zaplanowana była na poziomie 8,30 mln zł.

6. Na koniec 2019 roku miasto i gmina Jelcz-Laskowice posiadało zadłużenie w wysokości 9,74 mln zł, które zostanie spłacone do 2028 roku. Wartość prognozowanych wskaźników, obliczonych zgodnie z art. 243 ustawy z dnia 27 sierpnia 2009 r. o finansach publicznych, w żadnym roku nie przekracza wyznaczonych limitów, co świadczy o prawidłowości planowanej kwoty długu miasta i gminy Jelcz-Laskowice
7. Nastąpił rozwój gospodarki wodno-ściekowej i kontynuowanie działań w tym zakresie poprzez rozbudowę sieci kanalizacji sanitarnej w miejscowości Minkowice Oławskie (zadanie realizowane w etapach) oraz budowę kanalizacji deszczowej na Osiedlu Europejskim.
8. Kontynuowano działania związane z modernizacją i poprawą jakości sieci drogowej i kolejowej na terenie gminy. Warto wymienić realizację następujących zadań:
 - Przebudowa dróg na Osiedlu Europejskim w Jelczu-Laskowicach wraz z oświetleniem drogowym i kanalizacją deszczową (zadanie realizowane w etapach)
 - Remont dróg gminnych w Jelczu-Laskowicach: odcinek 1 - ul. Techników i ul. Fabryczna oraz odcinek 2 - Aleja Młodych i ul. Inżynierska (w trakcie realizacji)
 - Przebudowa drogi wojewódzkiej nr 455 w zakresie chodnika, ciągu pieszo-rowerowego oraz zatoki autobusowej w m. Jelcz-Laskowice (w trakcie realizacji)
 - Wykonano remonty cząstkowe nawierzchni ulic po zimie na terenie miasta i gminy. Naprawiono dwa przepusty drogowe w Chwałowicach w ul. Jodłowej i ul. Jałowcowej
 - Wykonano remont nawierzchni przy budynku świetlicy w Miłocicach oraz remont zatoki parkingowej przy ul. Bożka w Jelczu-Laskowicach
 - Rewitalizacja linii kolejowej nr 292 na odcinku Jelcz Miłoszyce – Wrocław Sołtysowice w celu przywrócenia przewozów pasażerskich we WrOF.
9. Gmina zobowiązała się kontynuować działania związane z realizacją Miejscowych Planów Zagospodarowania Przestrzennego ukierunkowanych na dostosowanie MZPM do aktualnych wyzwań stojących przed gminą i oczekiwań mieszkańców. Obecnie 19,6 % powierzchni gminy objęte jest MPZP. W 2019 r. przystąpiono do sporządzenia następujących MZPM:
 - Miejscowego Planu Zagospodarowania Przestrzennego dla terenu położonego w obrębie Laskowice, gm. Jelcz-Laskowice - "MPZP Łąkowa-Folwarczna"
 - Miejscowego Planu Zagospodarowania Przestrzennego dla terenu położonego w obrębie Laskowice, gm. Jelcz-Laskowice - "MPZP Park Europejski"
 - Miejscowego Planu Zagospodarowania Przestrzennego dla terenu położonego w obrębie Laskowice, gmina Jelcz-Laskowice - "MPZP Hirszfelda-Wschód".
10. Przystąpienie Gminy Jelcz-Laskowice do partnerstwa powołanego do realizacji projektu pn. "Poprawa transportowej mobilności mieszkańców poprzez budowę sieci dróg rowerowych

oraz budowę obiektów Parkuj i jedź (P&R) i B&R na terenie gmin Jelcz-Laskowice, Kąty Wrocławskie, Sobótka".

11. Gmina w 2019 roku realizowała ustawowe działania ukierunkowane na ochronę środowiska naturalnego, czego przykładem są:
 - Przyjęcie Planu gospodarki niskoemisyjnej dla Zintegrowanych Inwestycji Terytorialnych Wrocławskiego Obszaru Funkcjonalnego - Część dla Gminy Jelcz-Laskowice
 - Poprawa efektywności energetycznej zasobu gminnego poprzez realizację projektu Termomodernizacja dwóch budynków użyteczności publicznej na terenie Gminy Jelcz-Laskowice
 - Rekultywacja trzech zbiorników wodnych: w Miłoszycach, Chwałowicach i Jelczu-Laskowicach na terenie Gminy Jelcz-Laskowice
 - Udzielenie dotacji celowej z budżetu gminy na inwestycje mające na celu likwidację starych nieekologicznych źródeł ciepła na nowoczesne źródła ciepła. W 2019 r. na realizację Programu zostały przyznane środki z budżetu gminy w kwocie 223 215,00 zł
 - Zakupiono i zamontowano 5 sensorów powietrza firmy AIRLY. Koszt zakupu sensorów wyniósł 7 500,00 zł
 - Zakupiono 5 detektorów jakości powietrza mobilnych, które zostały przekazane do dyspozycji przedstawicieli samorządu terytorialnego (Sołtysów), wspierających działania Burmistrza Jelcza-Laskowic w monitorowaniu jakości powietrza na terenie gminy
 - Usunięto i unieszkodliwiono 29,4 Mg wyrobów zawierających azbest z terenu miasta i gminy na kwotę 17,5 tys. zł.
12. Realizowano kolejną edycję Budżetu Obywatelskiego w Mieście i Gminie Jelcz-Laskowice, z pulą 600 000,00 zł. W ramach programu do realizacji wybrano 6 projektów.
13. Miejsko-Gminne Centrum Kultury w Jelczu-Laskowicach prowadziło wielokierunkową działalność w zakresie upowszechniania kultury i sztuki poprzez organizację różnego rodzaju konkursów, wystaw, imprez, spotkań, uroczystości.
14. W Miejskiej Bibliotece Publicznej odnotowano wzrost liczby czytelników, jak i liczby wypożyczeń w porównaniu do roku 2018.

III.2 Rekomendacje

Rekomendacje stanowią zalecenia realizacyjne kluczowe z punktu widzenia opracowywania kolejnego Raportu o stanie gminy. Wymienione poniżej działania i polityki stanowią wybór najważniejszych działań. Co istotne, w zasadniczej części mają one charakter kontynuacji.

1. Na rok 2020 zaplanowano dalsze działania z zakresu rozwijania gospodarki wodno-kanalizacyjnej poprzez:
 - Budowę sieci wodociągowej w Jelczu-Laskowicach na terenach przeznaczonych na cele przemysłowe (zadanie realizowane w etapach)
 - Kontynuację budowy kanalizacji sanitarnej w miejscowości Minkowice Oławskie (zadanie realizowane w etapach)
 - Budowę kanalizacji deszczowej na Osiedlu Europejskim w Jelczu-Laskowicach
2. W zakresie prac drogowych zaplanowano:
 - Kontynuację przebudowy dróg na Osiedlu Europejskim w Jelczu-Laskowicach wraz z oświetleniem drogowym i kanalizacją deszczową (zadanie realizowane w etapach)
 - Poprawę transportowej mobilności mieszkańców poprzez budowę sieci dróg rowerowych oraz budowę obiektów Parkuj i Jedź (P&R) i B&R na terenie gmin Jelcz-Laskowice, Kąty Wrocławskie, Sobótka
 - Poprawę bezpieczeństwa na przejściach dla pieszych w obrebie skrzyżowań o dużym natężeniu ruchu w Jelczu-Laskowicach
3. Zakłada się kontynuację działań związanych z ochroną środowiska naturalnego poprzez:
 - Realizację programu usuwania azbestu,
 - Kontynuację programu dofinansowań do likwidacji starych, nieekologicznych źródeł ciepła na nowoczesne źródła ciepła
 - Rekultywację zbiornika retencyjnego w Miłocicach
 - Zakup i montaż lamp solarnych na terenie miasta i gminy
4. Kontynuacja procesów związanych z planowaniem przestrzennym
5. W zasobie oświatowym zaplanowano rozbudowę szkoły w Miłoszycach wraz z zagospodarowaniem terenu, rozbiórką dwóch budynków.-


BURMISTRZ
Zam.
Bogdan Szczęśniak

Spis tabel

Tabela 1 Podstawowe dane ilościowe – gmina Jelcz-Laskowice	12
Tabela 2 Liczba uchwał Rady Miejskiej w Jelczu-Laskowicach w 2019 r.	18
Tabela 3 Liczba uchwał z podziałem na kategorie w Mieście i Gminie Jelcz-Laskowice w 2019 r.	18
Tabela 4 Wykonanie budżetu miasta i gminy Jelcz-Laskowice	20
Tabela 5 Informacja finansowa dla miasta i gminy Jelcz-Laskowice za rok 2019	21
Tabela 6 Harmonogram spłat i obsługi zadłużenia	22
Tabela 7 Prognoza limitu zadłużenia na najbliższe lata (wzór z art. 243)	22
Tabela 8 Stan i prognoza wyniku budżetu oraz nadwyżki operacyjnej na najbliższe lata	23
Tabela 9 Projekty realizowane przez Gminę Jelcz-Laskowice w 2019 r. oraz źródła ich finansowania (w zł)	25
Tabela 10 Dane demograficzne w 2019 r.	28
Tabela 11 Szkoły podstawowe na terenie Gminy Jelcz-Laskowice	30
Tabela 12 Przedszkola na terenie Gminy Jelcz-Laskowice	31
Tabela 13 Wyniki egzaminu gimnazjalnego w 2019 r.	32
Tabela 14 Wyniki egzaminu ósmoklasisty w 2019 r.	33
Tabela 15 Stan zatrudnienia w szkołach i przedszkolu w roku szkolnym 2018/2019	35
Tabela 16 Liczba nauczycieli wg awansu zawodowego	35
Tabela 17 Dane statystyczne Miejskiej Biblioteki Publicznej za 2019 r.	40
Tabela 18 Najczęstsze powody przyznania pomocy społecznej w 2019 r.	42
Tabela 19 Wybrane rodzaje świadczeń pieniężnych	42
Tabela 20 Wydatkowanie środków samorządowych i dotacji na zadania własne wykorzystane przez MGOPS w 2019 roku	43
Tabela 21 Harmonogram Budżetu Obywatelskiego w 2019 r.	46
Tabela 22 Zadania w ramach budżetu obywatelskiego w 2019 r.	46
Tabela 23 Ilość odpadów komunalnych odebranych od mieszkańców Gminy Jelcz-Laskowice w 2019 r.	53
Tabela 24 Wydatki i należności systemu gospodarowania odpadami komunalnymi na terenie Gminy w 2019 r. Błąd! zdefiniowano zakładki.	Nie
Tabela 25 Odpady komunalne zebrane w PSZOK (ul. Techników 6, Jelcz-Laskowice)	54