

**UCHWAŁA NR XXXI/343/2026  
RADY MIEJSKIEJ W JELCZU - LASKOWICACH**

z dnia 29 maja 2026 r.

**w sprawie przyjęcia Strategii Rozwoju Miasta i Gminy Jelcz-Laskowice na lata 2026-2035**

Na podstawie art. 10e, art. 10f ust. 4 oraz art. 18 ust. 2 pkt 6a ustawy z dnia 8 marca 1990 r. o samorządzie gminnym (t.j. Dz. U. z 2026 r. poz. 662), w związku z art. 3 pkt 3 oraz art. 9 pkt 5 ustawy z dnia 6 grudnia 2006 r. o zasadach prowadzenia polityki rozwoju (t.j. Dz. U. z 2025 r. poz. 198 ze zm.) oraz w związku z uchwałą nr LXXV.660.2024 Rady Miejskiej w Jelczu-Laskowicach z dnia 22 marca 2024 r. w sprawie przystąpienia do opracowania Strategii Rozwoju Miasta i Gminy Jelcz-Laskowice oraz określenia szczegółowego trybu i harmonogramu opracowania projektu strategii, w tym trybu konsultacji, zmienioną uchwałą nr XVII/197/2025 z dnia 25 czerwca 2025 r., uchwałą nr XXV/276/2025 z dnia 30 grudnia 2025 r. oraz uchwałą nr XXVII/308/2026 z dnia 27 lutego 2026 r., uchwała się, co następuje:

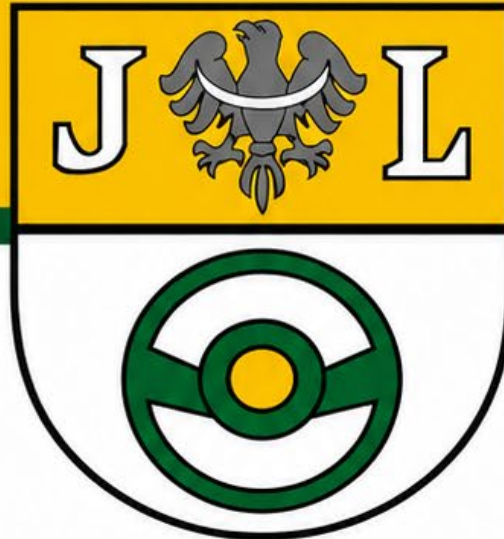
**§ 1.** Przyjmuje się **Strategię Rozwoju Miasta i Gminy Jelcz-Laskowice na lata 2026-2035**, stanowiącą załącznik do niniejszej uchwały.

**§ 2.** Wykonanie uchwały powierza się Burmistrzowi Jelcza-Laskowic.

**§ 3.** Uchwała wchodzi w życie z dniem podjęcia.

Przewodniczący Rady Miejskiej

**Jacek Załubski**



# STRATEGIA ROZWOJU MIASTA I GMINY JELCZ-LASKOWICE NA LATA 2026–2035



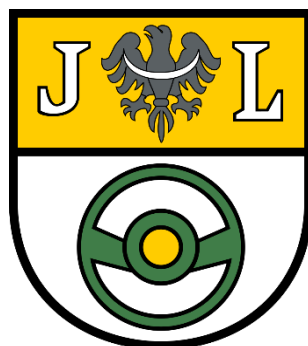
DOKUMENT ZOSTAŁ OPRACOWANY PRZEZ:

„EFFICON SP. Z O.O.” SP.K. Z SIEDZIBĄ WE WROCŁAWIU



NA ZLECENIE:

URZĘDU MIASTA I GMINY JELCZ-LASKOWICE



JELCZ-LASKOWICE, MAJ 2026

**Szanowni Państwo,**

przekazuję „Strategię Rozwoju Miasta i Gminy Jelcz-Laskowice na lata 2026-2035” – dokument wyznaczający długofalowe kierunki rozwoju naszej gminy oraz określający cele i działania służące budowaniu nowoczesnego, bezpiecznego i przyjaznego miejsca do życia, pracy oraz aktywności społecznej.

Strategia stanowi odpowiedź na wyzwania współczesnego samorządu oraz dynamiczne zmiany zachodzące w otoczeniu społecznym, gospodarczym, przestrzennym i środowiskowym.

Jej opracowanie poprzedzone zostało szczegółową diagnozą sytuacji gminy, analizą lokalnych potencjałów i potrzeb, a także konsultacjami społecznymi, które pozwoliły uwzględnić głos mieszkańców, przedsiębiorców, organizacji społecznych oraz przedstawicieli różnych środowisk i instytucji.



Miasto i Gmina Jelcz-Laskowice od wielu lat rozwijają się w sposób dynamiczny, umacniając swoją pozycję jako ważnego ośrodka gospodarczego i miejsca atrakcyjnego do zamieszkania. Rozwój infrastruktury, aktywność przedsiębiorców, zaangażowanie mieszkańców oraz konsekwentnie realizowane inwestycje tworzą solidne podstawy dla dalszego wzmocnienia potencjału gminy. Jednocześnie istotnym zadaniem pozostaje zachowanie równowagi pomiędzy rozwojem gospodarczym, troską o środowisko naturalne, ładem przestrzennym oraz wysoką jakością życia mieszkańców.

Przedstawiona Strategia określa cele strategiczne i operacyjne, wskazuje kierunki działań oraz narzędzia służące ich realizacji. Obejmuje między innymi rozwój infrastruktury technicznej i komunikacyjnej, wspieranie przedsiębiorczości i rynku pracy, ochronę środowiska i gospodarkę wodną, poprawę bezpieczeństwa, rozwój edukacji, kultury, sportu i rekreacji, a także działania wzmocniające spójność społeczną oraz funkcjonalno-przestrzenny rozwój całej gminy.

Dokument ten będzie podstawą prowadzenia polityki rozwoju Miasta i Gminy Jelcz-Laskowice w perspektywie do 2035 roku, a także narzędziem umożliwiającym skuteczne planowanie inwestycji i pozyskiwanie środków zewnętrznych. Jego realizacja wymagać będzie konsekwencji, współpracy oraz zaangażowania wielu środowisk, jednak jestem przekonany, że wspólnie będziemy skutecznie budować nowoczesną i silną gminę odpowiadającą na potrzeby obecnych i przyszłych pokoleń mieszkańców.

Dziękuję wszystkim osobom i podmiotom uczestniczącym w procesie opracowania Strategii za zaangażowanie, merytoryczny wkład oraz aktywny udział w konsultacjach społecznych. Wierzę, że przyjęte kierunki rozwoju pozwolą w pełni wykorzystać potencjał Miasta i Gminy Jelcz-Laskowice oraz stworzą trwałe podstawy dla dalszego, zrównoważonego rozwoju naszej wspólnoty samorządowej.

Z wyrazami szacunku

**Piotr Stajszyk**

Burmistrz Jelcza-Laskowic

## Spis treści

Słownik skrótów i pojęć.....	5
Wprowadzenie .....	8
I. Wnioski z diagnozy w wymiarze społecznym, gospodarczym, przestrzennym i klimatyczno- środowiskowym .....	9
Wprowadzenie metodologiczne.....	9
Wnioski z diagnozy (synteza diagnozy) .....	9
II. Cele strategiczne, cele operacyjne oraz kierunki działań podejmowanych dla osiągnięcia celów strategicznych.....	17
Logika interwencji Strategii.....	17
Zasady.....	18
Scenariusze rozwoju .....	18
Wizja .....	20
Cele strategiczne i operacyjne .....	21
III. Oczekiwane rezultaty planowanych działań oraz wskaźniki ich osiągnięcia .....	32
IV. Ewaluacja trafności, przewidywanej skuteczności i efektywności realizacji strategii rozwoju	33
V. Model struktury funkcjonalno-przestrzennej gminy.....	35
Rekomendowane kierunki rozwoju dla modelu funkcjonalno-przestrzennego .....	35
VI. Ustalenia i rekomendacje w zakresie kształtowania i prowadzenia polityki przestrzennej .....	45
VII. Obszar strategicznej interwencji .....	55
VIII. Gospodarowanie wodami, zagrożenia powodzią i suszą .....	56
IX. System realizacji strategii, w tym wytyczne do sporządzania dokumentów wykonawczych....	62
System wdrażania Strategii.....	62
Podmioty odpowiedzialne za wdrażanie strategii.....	62
Monitoring Strategii .....	63
Ewaluacja.....	63
Wytyczne do sporządzenia dokumentów wykonawczych.....	64
X. Ramy finansowe i źródła finansowania .....	65
XI. Opis przebiegu opiniowania oraz konsultacji społecznych strategii .....	66
XII. Opis procedury strategicznej oceny oddziaływania na środowisko .....	68
Spis rysunków .....	69
Spis tabel .....	69

## Słownik skrótów i pojęć

### Skróty

<b>aPZRP</b>	aktualizacja Planu zarządzania ryzykiem powodziowym
<b>BIP</b>	Biuletyn Informacji Publicznej
<b>Dz.U.</b>	Dziennik Ustaw
<b>GUS</b>	Główny Urząd Statystyczny
<b>GPZ</b>	Główny Punkt Zasilający
<b>IOB</b>	Instytucje Otoczenia Biznesu
<b>JCW</b>	jednolite części wód
<b>JCWP</b>	jednolite części wód powierzchniowych
<b>JCWpd</b>	jednolite części wód podziemnych
<b>JEL</b>	oznaczenie stacji elektroenergetycznej GPZ Jelcz
<b>JST</b>	jednostka samorządu terytorialnego
<b>KSRR 2030</b>	Krajowa Strategia Rozwoju Regionalnego 2030
<b>MLS</b>	oznaczenie stacji elektroenergetycznej
<b>MOF</b>	Miejski Obszar Funkcjonalny
<b>nN</b>	sieć niskiego napięcia
<b>OLA</b>	oznaczenie stacji elektroenergetycznej GPZ Oława
<b>OLN</b>	oznaczenie stacji elektroenergetycznej GPZ Oleśnica
<b>OSP</b>	Ochotnicza Straż Pożarna
<b>OSI</b>	Obszar Strategicznej Interwencji
<b>OZE</b>	odnawialne źródła energii
<b>PGW</b>	Plan gospodarowania wodami
<b>PZM MOFW</b>	Plan Zrównoważonej Mobilności dla Miejskiego Obszaru Funkcjonalnego Wrocławia
<b>PZRP</b>	Plan zarządzania ryzykiem powodziowym
<b>REGON</b>	Rejestr Gospodarki Narodowej
<b>RZGW</b>	Regionalny Zarząd Gospodarki Wodnej
<b>SN</b>	sieć średniego napięcia
<b>SRWD 2030</b>	Strategia Rozwoju Województwa Dolnośląskiego 2030
<b>TBS</b>	Towarzystwo Budownictwa Społecznego
<b>TUZ</b>	trwałe użytki zielone
<b>UMiG</b>	Urząd Miasta i Gminy
<b>WN</b>	sieć wysokiego napięcia
<b>WrOF</b>	Wrocławski Obszar Funkcjonalny
<b>ZWD</b>	Zarząd Województwa Dolnośląskiego

## Pojęcia

<b>Adaptacja do zmian klimatu</b>	działania służące ograniczeniu negatywnych skutków zmian klimatu, w szczególności suszy, intensywnych opadów, powodzi, podtopień oraz zjawisk ekstremalnych.
<b>Bioróżnorodność</b>	zróżnicowanie organizmów żywych, siedlisk i ekosystemów występujących na danym obszarze, stanowiące istotny zasób środowiskowy gminy.
<b>Budownictwo TBS</b>	forma budownictwa mieszkaniowego realizowana przez towarzystwa budownictwa społecznego, ukierunkowana na zwiększanie dostępności mieszkań czynszowych.
<b>Bike&amp;Ride</b>	system umożliwiający pozostawienie roweru przy przystanku, stacji lub węźle przesiadkowym i kontynuowanie podróży transportem publicznym
<b>Cyberbezpieczeństwo</b>	działania i kompetencje służące ochronie systemów, danych, infrastruktury cyfrowej oraz użytkowników przed zagrożeniami w cyberprzestrzeni.
<b>Dokumenty wykonawcze</b>	plany, programy i inne dokumenty służące wdrażaniu strategii, przyjmowane lub aktualizowane przez właściwe organy gminy.
<b>Dostępność</b>	dostępność architektoniczna, cyfrowa oraz informacyjno-komunikacyjna, zapewniająca osobom ze szczególnymi potrzebami możliwość korzystania z przestrzeni, usług i informacji.
<b>Efektywna gospodarka</b>	gospodarka oparta na przedsiębiorczości, współpracy, innowacyjności oraz wykorzystaniu lokalnych potencjałów.
<b>Gospodarka o obiegu zamkniętym</b>	model gospodarowania zasobami zakładający ograniczanie ilości odpadów, ponowne wykorzystanie surowców oraz zwiększanie efektywności gospodarowania odpadami.
<b>Gospodarowanie wodami</b>	kształtowanie i ochrona zasobów wodnych, korzystanie z wód oraz zarządzanie zasobami wodnymi zgodnie z zasadą zrównoważonego rozwoju.
<b>Infrastruktura krytyczna</b>	systemy oraz powiązane z nimi obiekty, urządzenia, instalacje i usługi kluczowe dla bezpieczeństwa oraz sprawnego funkcjonowania administracji, instytucji i przedsiębiorców.
<b>Infrastruktura społeczna</b>	obiekty i instytucje służące zaspokajaniu potrzeb mieszkańców, m.in. w zakresie edukacji, kultury, sportu, pomocy społecznej, zdrowia i bezpieczeństwa.
<b>Infrastruktura techniczna</b>	sieci i urządzenia zapewniające obsługę mieszkańców oraz podmiotów gospodarczych, m.in. wodociągowe, kanalizacyjne, energetyczne, gazowe i transportowe.
<b>Inkluzywny rozwój</b>	scenariusz rozwoju łączyący wzrost gospodarczy ze zrównoważonym rozwojem społecznym i środowiskowym, tak aby z efektów rozwoju mogli korzystać wszyscy mieszkańcy.
<b>Instytucje Otoczenia Biznesu</b>	podmioty wspierające przedsiębiorców, m.in. w zakresie doradztwa, finansowania, innowacji, transferu wiedzy, kooperacji i rozwoju działalności gospodarczej.
<b>Korytarz ekologiczny</b>	obszar umożliwiający migrację gatunków, wymianę genetyczną oraz zachowanie ciągłości systemów przyrodniczych.
<b>Niska emisja</b>	emisja zanieczyszczeń pochodząca głównie z indywidualnych źródeł ogrzewania, transportu oraz lokalnych źródeł spalania paliw, mająca wpływ na jakość powietrza.
<b>Obrona cywilna</b>	realizacja zadań służących ochronie ludności cywilnej przed zagrożeniami wynikającymi z działań zbrojnych i ich następstw.
<b>Obszar Strategicznej Interwencji</b>	określony w strategii rozwoju obszar o szczególnych powiązaniach funkcjonalnych, barierach rozwoju lub potencjałach rozwojowych, do którego kierowana jest zintegrowana interwencja publiczna.
<b>Park&amp;Ride</b>	system umożliwiający pozostawienie samochodu na parkingu przy węźle przesiadkowym i kontynuowanie podróży transportem publicznym
<b>Plan ogólny</b>	akt prawa miejscowego określający strefy planistyczne i gminne standardy urbanistyczne dla obszaru gminy.

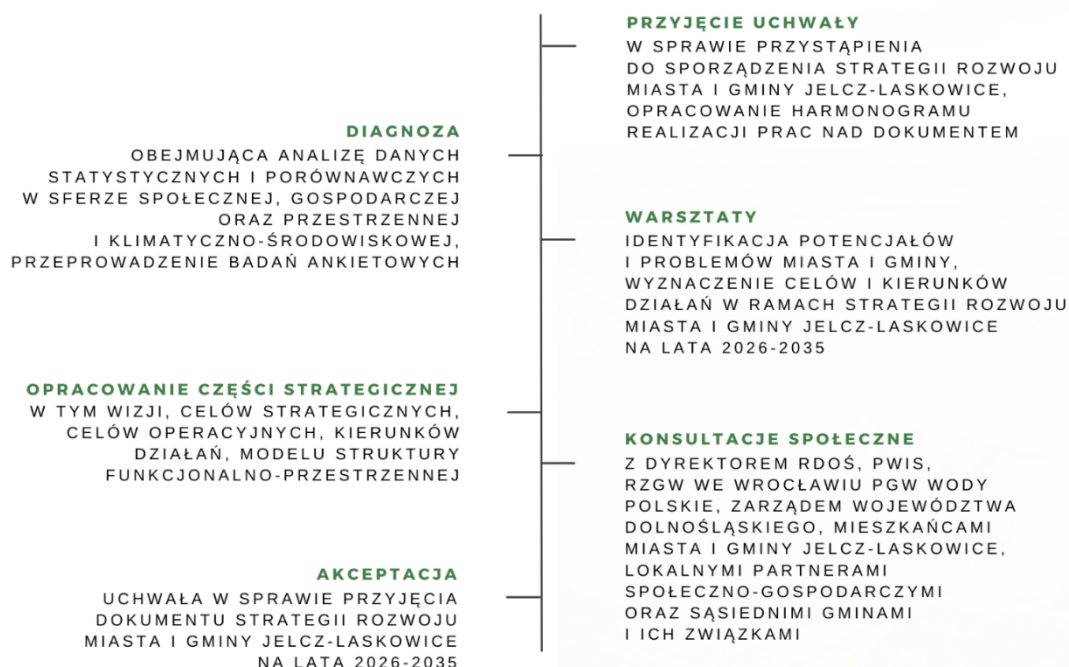
<b>Polityka przestrzenna</b>	zasady, ustalenia i rekomendacje dotyczące kształtowania oraz prowadzenia polityki przestrzennej gminy.
<b>Rewitalizacja</b>	proces wyprowadzania obszarów zdegradowanych ze stanu kryzysowego, prowadzony kompleksowo, poprzez zintegrowane działania na rzecz lokalnej społeczności, przestrzeni i gospodarki, skoncentrowane terytorialnie.
<b>Retencja</b>	zdolność do zatrzymywania wody w środowisku, glebie, zbiornikach, ciekach lub infrastrukturze technicznej, istotna dla ograniczania skutków suszy i powodzi.
<b>Smart city</b>	koncepcja rozwoju miasta wykorzystująca technologie cyfrowe, dane i innowacje w celu poprawy jakości życia, zarządzania infrastrukturą i świadczenia usług publicznych.
<b>Smart village</b>	koncepcja rozwoju wsi wykorzystująca technologie i innowacje do poprawy jakości życia, usług i bezpieczeństwa.
<b>Spójność przyrodnicza</b>	zachowanie ciągłości i powiązań pomiędzy elementami systemu przyrodniczego, takimi jak lasy, doliny rzeczne, zadrzewienia, tereny zieleni i obszary chronione.
<b>Suburbanizacja</b>	proces przenoszenia funkcji mieszkaniowych, gospodarczych lub usługowych z miasta centralnego do gmin położonych w jego otoczeniu funkcjonalnym.
<b>Węzeł przesiadkowy</b>	miejsce integrujące różne środki transportu, np. kolej, autobus, samochód, rower i ruch pieszy, umożliwiające sprawną zmianę środka transportu.
<b>Wskaźnik osiągnięcia rezultatu</b>	mierzalna wartość służąca ocenie osiągnięcia oczekiwanych rezultatów planowanych działań.
<b>Wykluczenie społeczne</b>	ograniczone uczestnictwo osób lub grup w życiu społecznym, gospodarczym lub publicznym.
<b>Zintegrowane Inwestycje Terytorialne</b>	instrument współpracy jednostek samorządu terytorialnego służący realizacji wspólnych przedsięwzięć rozwojowych na obszarze funkcjonalnym.
<b>Zrównoważony rozwój</b>	rozwój społeczno-gospodarczy integrujący działania polityczne, gospodarcze i społeczne z zachowaniem równowagi przyrodniczej oraz trwałości podstawowych procesów przyrodniczych.

## Wprowadzenie

„Strategia Rozwoju Miasta i Gminy Jelcz-Laskowice na lata 2026-2035” jest dokumentem wyznaczającym cele strategiczne, cele operacyjne i kierunki działań gminy Jelcz-Laskowice w sferze społecznej, gospodarczej oraz przestrzennej i klimatyczno-środowiskowej w okresie do 2035 r. Dokument został opracowany na podstawie:

- ustawy z dnia 8 marca 1990 r. o samorządzie gminnym (Dz. U. z 2025 r. poz. 1153, z późn. zm.),
- ustawy z dnia 6 grudnia 2006 r. o zasadach prowadzenia polityki rozwoju (Dz. U. z 2025 r. poz. 198, z późn. zm.),
- uchwały nr LXXV.660.2024 Rady Miejskiej w Jelczu-Laskowicach z dnia 22 marca 2024 r., zmienionej uchwałą nr IX/112/2024 Rady Miejskiej w Jelczu-Laskowicach z dnia 27 grudnia 2024 r., uchwałą nr XVII/197/2025 Rady Miejskiej w Jelczu-Laskowicach z dnia 25 czerwca 2025 r., uchwałą nr XXV/276/2025 Rady Miejskiej w Jelczu-Laskowicach z dnia 30 grudnia 2025 r. oraz uchwałą nr XXVII/308/2026 Rady Miejskiej w Jelczu-Laskowicach z dnia 27 lutego 2026 r., w sprawie przystąpienia do opracowania Strategii Rozwoju Miasta i Gminy Jelcz-Laskowice na lata 2025-2034 oraz określenia szczegółowego trybu i harmonogramu opracowania projektu strategii, w tym trybu konsultacji, o których mowa w art. 6 ust. 3 ustawy z dnia 6 grudnia 2006 r. o zasadach prowadzenia polityki rozwoju.

Strategia powstała w modelu ekspercko-partycypacyjnym uwzględniającym zaangażowanie partnerów społeczno-gospodarczych. Dokument uzyskał pozytywną opinię Zarządu Województwa Dolnośląskiego, a uzasadnione uwagi i opinie wynikające z procesu konsultacji zostały uwzględnione w dokumencie. Strategia jest spójna ze Strategią Rozwoju Ponadlokalnego Wrocławskiego Obszaru Funkcjonalnego „WrOF 2050”, Strategią Rozwoju Województwa Dolnośląskiego 2030 i Krajową Strategią Rozwoju Regionalnego 2030. Prace nad dokumentem opierały się na aktywnym uczestnictwie interesariuszy, tj. na partycypacji społecznej i skupiały się na poniższych etapach:



Rysunek 1. Etapy opracowania Strategii Rozwoju Miasta i Gminy Jelcz-Laskowice na lata 2026-2035

Źródło: opracowanie własne.

Wyznaczone w dokumencie cele strategiczne zostaną zrealizowane wyłącznie przy zaangażowaniu wszystkich interesariuszy sektora publicznego i prywatnego, którzy mają wpływ na procesy rozwojowe zachodzące w gminie Jelcz-Laskowice w sferze społecznej, gospodarczej i przestrzennej.

## I. Wnioski z diagnozy w wymiarze społecznym, gospodarczym, przestrzennym i klimatyczno-środowiskowym

### Wprowadzenie metodologiczne

Diagnoza w wymiarze społecznym, gospodarczym, przestrzennym i klimatyczno-środowiskowym (dalej „diagnoza”) przedstawia opis sytuacji gminy Jelcz-Laskowice i została przygotowana w ramach procesu tworzenia dokumentu „Strategii Rozwoju Miasta i Gminy Jelcz-Laskowice na lata 2026-2035”.

Diagnoza jest zgodna z postanowieniami art. 10a ustawy o zasadach prowadzenia polityki rozwoju<sup>1</sup>. Jej celem jest analiza sytuacji społecznej, gospodarczej, przestrzennej i klimatyczno-środowiskowej gminy Jelcz-Laskowice w odniesieniu do powiatu oławskiego i województwa dolnośląskiego, z uwzględnieniem zmian zachodzących w latach 2021-2023. Zakres czasowy analizy został przyjęty ze względu na dostępność oraz aktualność danych statystycznych na moment rozpoczęcia prac nad opracowaniem diagnozy. Ponadto, w miarę dostępności danych, diagnozę rozszerzono o informacje dotyczące roku 2024, aby możliwie najlepiej odzwierciedlała aktualną sytuację gminy.

Diagnoza została opracowana w oparciu o publicznie dostępne źródła danych, w szczególności dane Głównego Urzędu Statystycznego, a także informacje pochodzące z Monitora Rozwoju Lokalnego, który umożliwia syntetyczną ocenę potencjału społeczno-ekonomicznego gmin w czasie oraz w relacji do innych gmin o podobnej funkcji w strukturze osiedleńczej kraju.

W diagnozie zastosowano również normę PN-ISO 37120 „Zrównoważony rozwój społeczny – Wskaźniki usług miejskich i jakości życia”. W związku z tym w analizie uwzględniono ustandaryzowane wskaźniki mierzące efekty zarządzania usługami oraz jakość życia na przestrzeni lat.

Uzupełnieniem analiz statystycznych było badanie ankietowe mieszkańców gminy Jelcz-Laskowice, przeprowadzone w okresie od 15 lutego 2025 r. do 15 kwietnia 2025 r. Ankieta miała charakter anonimowy. Jej zakres obejmował zagadnienia społeczne, gospodarcze, przestrzenne oraz klimatyczno-środowiskowe, a zebrane odpowiedzi posłużyły do identyfikacji kluczowych potencjałów i problemów rozwojowych w dokumencie Strategii.

Dokument diagnozy jest dostępny w wersji elektronicznej na stronie Biuletynu Informacji Publicznej gminy Jelcz-Laskowice (<https://bip.jelcz-laskowice.pl/>).

### Wnioski z diagnozy (synteza diagnozy)

Jak wynika z przeprowadzonej diagnozy, w gminie Jelcz-Laskowice występują zarówno potencjały, jak i problemy rozwojowe. Ich identyfikacja jest konieczna do prawidłowego sformułowania celów strategicznych, operacyjnych i kierunków działań Strategii. Wnioski z diagnozy sformułowano również w oparciu o ustalenia ze spotkań z interesariuszami (warsztaty) oraz konsultacji roboczych z Urzędem Miasta i Gminy Jelcz-Laskowice, które posłużyły do weryfikacji i doprecyzowania wyników analiz.

Problemy i potencjały rozwojowe zidentyfikowano i przedstawiono dla czterech sfer będących przedmiotem wcześniejszej diagnozy, tj.: sfery społecznej, gospodarczej oraz przestrzennej i klimatyczno-środowiskowej. Należy podkreślić, że we wnioskach przedstawiono najważniejsze problemy i potencjały rozwojowe, które w największym stopniu wpływają na aktualną sytuację gminy i mogą wpływać na jej dalszy rozwój.

Analiza problemów i potencjałów rozwojowych jest równoważna metodzie analizy SWOT i stanowi punkt wyjścia do dalszego formułowania celów strategicznych i celów operacyjnych Strategii.

---

<sup>1</sup> Ustawa z dnia 6 grudnia 2006 r. o zasadach prowadzenia polityki rozwoju (tj. Dz. U. 2025 poz. 198).

## Sfera społeczna

### Problemy rozwojowe:

- postępujący proces starzenia się społeczeństwa, skutkujący w przyszłości wzrostem popytu na infrastrukturę i usługi związane z opieką nad seniorami,
- niezadowalający dostęp do miejsc w przedszkolach i w żłobkach,
- przeciętny stan techniczny infrastruktury przedszkolnej i szkolnej,
- ograniczony dostęp do wysokiej jakości opieki medycznej,
- problemy wykluczenia społecznego,
- niezadowalający poziom poczucia bezpieczeństwa mieszkańców,
- braki w infrastrukturze kulturalnej oraz niezadowalający stan techniczny części budynków wchodzących w jej skład,
- dzienna opieka, dostępność usług dla seniorów/osób niesamodzielnych.

### Potencjały rozwojowe:

- relatywnie stabilna liczba ludności oraz potencjał napływu nowych mieszkańców (w tym osób w wieku produkcyjnym i rodzin z dziećmi), który może częściowo kompensować proces starzenia się populacji,
- korzystna sytuacja na rynku pracy,
- wysoka aktywność społeczna mieszkańców wyrażona liczbą organizacji pozarządowych,
- wysoka jakość oferty kulturalnej i sportowej.

W diagnozie społecznej podkreślono, że mimo pozytywnych trendów rozwojowych, w tym napływu nowych mieszkańców, struktura wieku mieszkańców wskazuje na narastające wyzwania związane ze wzrostem liczby osób starszych, co w kolejnych latach będzie zwiększać zapotrzebowanie na usługi opiekuńcze, usługi zdrowotne oraz działania integracyjne i profilaktyczne. Jednocześnie napływ nowych mieszkańców może łagodzić część skutków starzenia się, wpływając na utrzymanie zasobów ludnościowych oraz popyt na usługi publiczne (m.in. edukacyjne i społeczne).

Z przeprowadzonej diagnozy wynika, że na terenie gminy Jelcz-Laskowice postępuje proces starzenia się społeczeństwa. Zjawisko to, w przyszłości skutkować będzie wzrostem popytu na infrastrukturę i usługi związane z opieką nad seniorami i osobami niesamodzielnymi. Należy zaznaczyć, że wagę tego problemu dostrzegają sami mieszkańcy gminy. Dla około 71% respondentów starzenie się społeczeństwa stanowi zagrożenie dla dalszego rozwoju gminy.

W diagnozie wykazano wzrost liczby mieszkańców w wieku poprodukcyjnym. W latach 2021-2023 liczba osób w wieku 70 lat i więcej zwiększyła się o 480 osób. Trend ten potwierdza potrzebę planowania usług publicznych z uwzględnieniem rosnącego zapotrzebowania na ochronę zdrowia, wsparcie społeczne, dostępność przestrzeni oraz ofertę aktywizacyjną dla seniorów.

Problemem zdiagnozowanym w trakcie badań ankietowych jest również niezadowalająca dostępność do miejsc w placówkach zapewniających opiekę nad dziećmi do lat 3 i w placówkach wychowania przedszkolnego. Na problemy z dostępem do miejsc w żłobkach uwagę zwróciło ok. 51% respondentów, a dla 49% ankietowanych niezadowalająca była dostępność do placówek wychowania przedszkolnego. Dodatkowo stan techniczny infrastruktury przedszkolnej oceniany był najczęściej jako przeciętny.

Dane statystyczne przytoczone w diagnozie wskazują równocześnie na rozwój opieki żłobkowej w gminie Jelcz-Laskowice – w 2023 r. w żłobkach przebywało 237 dzieci, a odsetek dzieci w wieku żłobkowym objętych opieką wzrósł w latach 2021-2023 z 23,5% do 35,6%. Może to oznaczać, że mimo rozwoju oferty, popyt (wynikający ze zmian demograficznych i migracyjnych) nadal generuje presję na dostępność miejsc oraz na jakość i stan infrastruktury żłobkowej.

Jednocześnie gmina zmagą się z typowym dla całego kraju problemem z dostępem do wysokiej jakości usług medycznych. Na terenie gminy Jelcz-Laskowice widoczny jest problem zarówno z dostępem do podstawowych, jak i specjalistycznych usług medycznych. Pogląd ten podzieliło odpowiednio 58% i 61% respondentów.

W diagnozie wykazano, że w 2023 r. na terenie gminy funkcjonowało 9 przychodni, w tym 2 podległe samorządowi terytorialnemu (Jelcz-Laskowice, Minkowice Oławskie) oraz 8 aptek. W porównaniu z 2021 r. liczba przychodni zmniejszyła się o jedną, natomiast liczba aptek pozostała bez zmian. Jednocześnie w analizowanym okresie wskaźnik „*przychodni na 10 tys. mieszkańców*” nie uległ zmianie, co może wskazywać na utrzymujące się wyzwania w korzystaniu z usług zdrowotnych.

Z przeprowadzonych warsztatów i badań ankietowych wynika również, że na terenie gminy występują problemy wykluczenia społecznego. Problem ten znalazł potwierdzenie w wynikach badań ankietowych. Źródła wykluczenia społecznego mieszkańcy upatrywali w: ubóstwie (57%), niepełnosprawności (56%), uzależnieniach (53%) i wieku (52%). Problemem jest także brak dziennego domu opieki.

W diagnozie przedstawiono dodatkowo dane dotyczące skali korzystania z pomocy społecznej: w 2023 r. z pomocy środowiskowej w gminie korzystało 339 gospodarstw domowych (568 osób). W porównaniu do 2021 r. liczba ta spadła, co może świadczyć o częściowej poprawie sytuacji społecznej lub zmianach w strukturze potrzeb. Jednocześnie wskaźnik beneficjentów pomocy społecznej na 1000 mieszkańców (24 w 2023 r.) był w diagnozie wskazany jako relatywnie wysoki na tle pozostałych gmin wchodzących w skład powiatu oławskiego, co oznacza, że problem wsparcia społecznego nadal pozostaje istotny. W 2023 r. na terenie gminy funkcjonowała także placówka stacjonarnej pomocy społecznej zapewniająca 32 miejsca.

Negatywnie na jakość życia mieszkańców wpływają również problemy związane z brakami w infrastrukturze kulturalnej i z jej niezadowalającym stanem technicznym (zwłaszcza na obszarach wiejskich). Równocześnie należy podkreślić, że pomimo trudności lokalowych instytucje te prężnie działają, co znalazło odzwierciedlenie w ocenach mieszkańców. Około 53% ankietowanych uznało dostępność oferty kulturalnej i jej jakość za potencjał rozwojowy gminy. Z kolei 47% respondentów za potencjał rozwojowy gminy uznało ofertę sportową.

W diagnozie opisano instytucje i formy aktywności wspierające integrację społeczną, w tym m.in. działające na terenie miasta Jelcz-Laskowice kluby środowiskowe „KUŹNIA” i „OPTY”, które oferują dzieciom i młodzieży szeroki zakres zajęć edukacyjnych, sportowych i rozwojowych.

Problemem wskazywanym podczas warsztatów jest także niezadowalający poziom poczucia bezpieczeństwa wśród mieszkańców. Wynika on zarówno z przyczyn niezależnych od gminy, np. braki kadrowe w policji, jak i z niewystarczającej współpracy pomiędzy instytucjami i mieszkańcami.

Diagnoza prezentuje także dane w obszarze bezpieczeństwa publicznego i ratownictwa: w 2023 r. odnotowano 422 zdarzenia wymagające udziału jednostek ochrony przeciwpożarowej (310 zagrożeń miejscowych i 93 pożary), a wskaźnik interwencji wyniósł 18 na 1000 mieszkańców. Jednocześnie diagnoza wskazuje, że system monitoringu w 2023 r. składał się z 17 kamer monitorujących przestrzeń publiczną, a w gminie nadal brakuje kamer obsługujących i monitorujących ruch drogowy.

Jednocześnie gmina Jelcz-Laskowice posiada potencjały, które mogą stanowić jej atut w dalszym rozwoju. Poza już wymienionymi związanymi z bogatą ofertą kulturalną i sportową zaliczyć do nich należy dużą aktywność lokalnej społeczności oraz dobrze rozwinięty rynek pracy.

W diagnozie odnotowano systematyczny wzrost aktywności społecznej mierzony liczbą organizacji pozarządowych w przeliczeniu na 1000 mieszkańców. W latach 2021-2023 wskaźnik ten wykazywał trend rosnący, zwiększając się z 3,5 w 2021 r., przez 3,6 w 2022 r., do 3,9 w 2023 r., co wskazuje na postępujące wzmocnienie potencjału sektora obywatelskiego w badanym okresie.

Diagnoza wskazuje przykłady aktywnych organizacji i inicjatyw społecznych, w tym działających w obszarach sportu, wsparcia osób z niepełnosprawnościami, integracji społecznej oraz działań charytatywnych. Podkreślono również silne tradycje sportowe gminy oraz znaczenie infrastruktury sportowo-rekreacyjnej: oddane do użytku w 2015 r. Miejsko-Gminne Centrum Sportu i Rekreacji dało impuls do rozwoju sportu, a w 2017 r. było areną wydarzeń The World Games 2017.

Analiza uwarunkowań społecznych, demograficznych i przestrzennych wskazuje na występowanie w gminie Jelcz-Laskowice szczególnych potrzeb w zakresie mieszkalnictwa. Na terenie gminy utrzymuje się zapotrzebowanie na lokale komunalne i socjalne, wynikające z ograniczonych możliwości finansowych części mieszkańców oraz deficytu tego typu zasobów w obszarze funkcjonalnym Wrocławia. Występują gospodarstwa domowe, które nie są w stanie samodzielnie zaspokoić swoich potrzeb mieszkaniowych na rynku komercyjnym, co generuje ryzyko wykluczenia mieszkaniowego.

Ponadto, uwagę zwraca niedoszacowanie obecnej liczby mieszkańców gminy w danych statystycznych<sup>2</sup>. Według danych GUS w gminie Jelcz-Laskowice zarejestrowanych jest 23,7 tys. mieszkańców, jednak informacje pozyskane od Zakładu Gospodarki Komunalnej wskazują, że istniejąca infrastruktura wodociągowa i kanalizacyjna posiada wydajność umożliwiającą obsługę znacznie większej liczby użytkowników. Może to świadczyć o faktycznie wyższej liczbie mieszkańców lub znacznym potencjale rozwojowym w zakresie nowej zabudowy mieszkaniowej.

Procesy demograficzne, w tym starzenie się społeczeństwa, obserwowane zarówno w skali kraju, jak i regionu, powinny być częściowo kompensowane przez napływ nowych mieszkańców. Napływ nowych mieszkańców (w tym rodzin i osób w wieku produkcyjnym) może ograniczać tempo spadku liczby ludności oraz częściowo równoważyć wzrost udziału osób starszych w strukturze demograficznej gminy. Jednocześnie zjawisko to zwiększa presję na dostępność usług publicznych (m.in. edukacyjnych, opiekuńczych i zdrowotnych) oraz na warunki mieszkaniowe, co wymaga skoordynowanego planowania rozwoju infrastruktury społecznej. Zjawisko to generuje zróżnicowane potrzeby mieszkaniowe i wymaga tworzenia warunków dla rozwoju budownictwa mieszkaniowego oraz nowej infrastruktury towarzyszącej. Gmina Jelcz-Laskowice dysponuje istotnym potencjałem przestrzennym w tym zakresie.

W ostatnich latach odnotowano również znaczący napływ migrantów spoza kraju, w szczególności obywateli Ukrainy. Gmina przyciąga zarówno osoby poszukujące pracy, jak i chcące osiedlić się na stałe. Istotnym czynnikiem sprzyjającym tym procesom jest bliskość Wałbrzyskiej Specjalnej Strefy Ekonomicznej, oferującej stabilne zatrudnienie w wielu branżach, a także sąsiedztwo dużych aglomeracji miejskich, takich jak Wrocław oraz relatywnie konkurencyjne ceny nieruchomości.

Dodatkowo w obrębie powiatu oławskiego obserwuje się proces migracji mieszkańców na tereny podmiejskie Wrocławia. Ograniczona dostępność terenów pod zabudowę w gminach bezpośrednio graniczących z Wrocławiem generuje wzrost popytu na mieszkania w Jelczu-Laskowicach, co znajduje odzwierciedlenie w dynamicznym wzroście cen nieruchomości w ostatniej dekadzie. Atutem gminy jest także dobra dostępność transportowa, w tym funkcjonowanie Wrocławskiej Kolei Aglomeracyjnej.

Miasto Jelcz-Laskowice łączy funkcję dynamicznie rozwijającego się ośrodka z wysoką jakością środowiska zamieszkania. Znaczny udział terenów leśnych, obecność Stawu Jelczańskiego i rezerwatu przyrody Łacha sprzyjają rekreacji i wypoczynkowi. Atrakcyjność przyrodnicza, rozwój infrastruktury społecznej oraz dostęp do usług publicznych wzmocniają funkcję mieszkaniową gminy, jednocześnie generując rosnące i zróżnicowane potrzeby w zakresie mieszkalnictwa.

---

<sup>2</sup> Poziom niedoszacowania rzeczywistej liczby ludności, który według Strategii Rozwoju Ponadlokalnego Wrocławskiego Obszaru Funkcjonalnego „WrOF 2050” wynosi powyżej 50% w gminach ościennych w stosunku do Wrocławia.

## Sfera gospodarcza

### Problemy rozwojowe:

- niezadowolający poziom innowacyjności lokalnych firm,
- braki w infrastrukturze wspierającej biznes,
- niezadowolająca dostępność do usług świadczonych przez IOB.

### Potencjały rozwojowe:

- funkcjonowanie specjalnej strefy ekonomicznej,
- dostępność terenów inwestycyjnych,
- dostępność komunikacyjna gminy,
- potencjał do rozwoju przemysłu obronnego,
- dostępność zasobów ludzkich,
- potencjał do wielokierunkowego rozwoju turystyki.

Diagnoza wskazuje, że w 2023 r. na terenie gminy Jelcz-Laskowice funkcjonowało 2904 podmiotów gospodarki narodowej wpisanych do rejestru REGON (wzrost w porównaniu do 2021 r.), z czego 2782 stanowiły podmioty sektora prywatnego, a 122 – sektora publicznego. Jednocześnie wskaźnik liczby podmiotów zarejestrowanych w REGON na 1000 mieszkańców wyniósł w 2023 r. 122, co było wartością niższą od średniej dla powiatu oławskiego oraz województwa, choć diagnoza podkreśla dodatnią dynamikę wzrostu wskaźnika w porównaniu do 2021 r.

Analiza sfery gospodarczej prowadzi do wniosku, że rozwój gospodarczy w gminie Jelcz-Laskowice bazuje zarówno na jej endogennym, jak i egzogennym potencjale. Na terenie gminy funkcjonuje podstrefa specjalnej strefy ekonomicznej, przyciągająca zewnętrznych inwestorów. Jednocześnie gmina dysponuje wolnymi terenami inwestycyjnymi dedykowanymi średnim i dużym inwestorom. Atrakcyjność inwestycyjną gminy wzmacnia jej dobra dostępność komunikacyjna oraz dostępność do wykwalifikowanych kadr. Równocześnie gmina posiada także potencjał do wielokierunkowego rozwoju turystyki i rekreacji.

Niestety potencjał gospodarczy gminy osłabiają braki w lokalnej infrastrukturze gospodarczej. Brakuje Inkubatora Przedsiębiorczości oraz gminnej strefy aktywności gospodarczej wspierającej rozwój lokalnych przedsiębiorstw oraz umożliwiającej współpracę między nimi.

Diagnoza rozwija ten wątek, wskazując, że na terenie gminy nie działają lokalne Instytucje Otoczenia Biznesu, parki przemysłowe ani inkubatory przedsiębiorczości. Jednocześnie gmina znajduje się w obszarze działania Agencji Rozwoju Aglomeracji Wrocławskiej oraz Wrocławskiej Agencji Rozwoju Regionalnego, jednak diagnoza zwraca uwagę, że ich aktywność koncentruje się przede wszystkim na obszarze aglomeracji wrocławskiej, a w mniejszym stopniu na specyficznych uwarunkowaniach gminy Jelcz-Laskowice. W diagnozie wskazano także funkcjonowanie organizacji integrującej środowisko biznesowe – Stowarzyszenia Pracodawców w Jelczu-Laskowicach. Ograniczona infrastruktura wsparcia przedsiębiorczości może wzmacniać niską innowacyjność lokalnych firm oraz utrudniać wdrażanie nowych rozwiązań, rozwój kompetencji i nawiązywanie współpracy gospodarczej.

Jak wynika z badań ankietowych (potwierdzonych danymi statystycznymi) jednym z ważniejszych problemów gminy Jelcz-Laskowice w sferze gospodarczej jest niska innowacyjność firm. Około 58% respondentów uznało ją za barierę rozwoju gminy.

Niezadowolająca jest również dostępność do usług świadczonych przez IOB. Opinię powyższą potwierdziło ok. 39% badanych. Sytuacja ta może hamować powstawanie lokalnych firm.

Należy podkreślić, że gmina posiada potencjał do rozwoju przemysłu obronnego, który może stać się akceleratorem jej rozwoju.

## Sfera przestrzenna i klimatyczno-środowiskowa

### Problemy rozwojowe:

- niezadowalający stan techniczny budynków i budowli,
- wymagająca rozbudowy i modernizacji infrastruktura kolejowa i towarzysząca,
- wymagająca rozbudowy i modernizacji infrastruktura drogowa i towarzysząca,
- wymagający usprawnienia dostęp do transportu zbiorowego,
- punktowe braki w infrastrukturze sportowej i rekreacyjnej,
- problemy z jakością powietrza,
- zagrożenie suszą,
- niewystarczające bezpieczeństwo.

### Potencjały rozwojowe:

- korzystne położenie gminy i jej dostępność komunikacyjna,
- dostęp do infrastruktury mieszkaniowej dobrej jakości,
- dostęp do infrastruktury sieciowej,
- dostęp do terenów rekreacyjnych,
- dostęp do infrastruktury sportowej,
- duże walory przyrodnicze i krajobrazowe.

Diagnoza precyzuje uwarunkowania przestrzenno-przyrodnicze gminy Jelcz-Laskowice: około 57% powierzchni stanowią użytki rolne, natomiast ponad 32% – lasy (łącznie 5541,44 ha lasów). W południowej oraz w północnej części gminy znajdują się aż 4 obszary chronione Natura 2000 oraz rezerwat przyrody. W północnej oraz południowo-zachodniej części gminy zlokalizowane są obszary chronione Natura 2000 oraz korytarze ekologiczne wzdłuż rzeki Odry, które wpływają na atrakcyjność gminy. W diagnozie wskazano, że ze względu na dużą lesistość i obszarowe formy ochrony przyrody gmina Jelcz-Laskowice posiada znaczący potencjał rekreacyjny, służący wypoczynkowi.

W diagnozie wskazano skalę presji inwestycyjnej: w 2024 r. Burmistrz wydał 311 decyzji o warunkach zabudowy i 34 decyzje o ustaleniu lokalizacji inwestycji celu publicznego, a także 63 postanowienia dotyczące ww. zakresu.

Potencjałem gminy Jelcz-Laskowice jest jej korzystne położenie względem Wrocławia oraz dobra zewnętrzna dostępność komunikacyjna. Niestety aktualny stan infrastruktury drogowej i kolejowej oraz infrastruktury towarzyszącej nie zawsze jest zadowalający i nie pozwala w pełni wykorzystać powyższy potencjał gminy. Poza drogami, rozbudowy i modernizacji wymagają zwłaszcza dworce i przystanki zarówno kolejowe, jak i autobusowe. Brakuje także punktów przesiadkowych i parkingów, najlepiej w formie zintegrowanej typu Park&Ride. Usprawnienia wymaga również funkcjonowanie transportu zbiorowego, zwłaszcza na obszarach wiejskich.

Diagnoza uzupełnia opis sytuacji o informacje dotyczące kolei: dojazd z Jelcza-Laskowic do stacji Wrocław Główny trwa około 51 minut, a liczba połączeń kolejowych zwiększyła się (wskazano wzrost liczby par połączeń w 2022 r.). W diagnozie podkreślono również, że mimo rosnącej atrakcyjności kolei, część stacji i przystanków kolejowych wymaga remontu i modernizacji, w tym dostosowania do potrzeb osób z ograniczoną mobilnością.

W diagnozie wskazano także, że w gminie Jelcz-Laskowice, brak jest dworców autobusowych i węzłów przesiadkowych, co może ograniczać komfort podróży i efektywność przesiadek między różnymi środkami transportu publicznego.

Jak wynika z badań ankietowych, ok. 47% respondentów uważa, że potencjałem gminy jest dobry dostęp do wysokiej jakości infrastruktury mieszkaniowej. Jednocześnie 42% badanych uważa, że stan techniczny budynków i budowli znajdujących się w zasobie komunalnym jest niezadowalający. Oznacza to, że pozytywna ocena warunków mieszkaniowych współwystępuje z problemami dotyczącymi części zasobów komunalnych. Budynki te wymagają zwłaszcza termomodernizacji.

Problemem, który występuje w gminie Jelcz-Laskowice, jest niezadowalająca jakość powietrza. Na niniejszą sytuację wpływ ma przemysł, transport oraz gospodarstwa domowe korzystające z tradycyjnych źródeł ciepła na paliwo stałe.

Diagnoza wskazuje, że działania termomodernizacyjne i ograniczające niską emisję mogą być wzmacniane poprzez instrumenty wsparcia. W dokumencie opisano m.in. realizację Programu Ograniczania Niskiej Emisji, w ramach którego udzielano dofinansowania do wymiany źródeł ciepła i instalacji OZE (m.in. kolektorów słonecznych, pomp ciepła).

Z badań ankietowych wynika także, że atutem gminy jest dostęp do infrastruktury sieciowej. Wskazywano również na występowanie lokalnych braków w dostępie do sieci wodociągowej, w tym na obszarach wiejskich, co wynika m.in. z ograniczonych warunków technicznych przyłączenia. Niemniej jednak w trakcie warsztatów podkreślono występujące problemy z dostępem do sieci kanalizacyjnej na niektórych obszarach wiejskich. Wskazuje to na zróżnicowanie poziomu wyposażenia w infrastrukturę techniczną w zależności od obszaru gminy. Równocześnie szybki rozwój mieszkalnictwa wymusza ciągłą rozbudowę sieci wodociągowej i kanalizacyjnej.

Diagnoza uzupełnia informacje o infrastrukturze technicznej wskazując m.in., że przepustowość oczyszczalni ścieków w Jelczu-Laskowicach wynosi 4500 m<sup>3</sup>/dobę. Wydajność oczyszczalni została oceniona jako wystarczająca – jej zdolność do oczyszczania ścieków odpowiada na potrzeby gminy, zapewniając skuteczne i odpowiednie oczyszczanie ścieków. W diagnozie wskazano również, że w 2023 r. odsetek gospodarstw domowych korzystających z instalacji gazowej wyniósł 54,3%, co oznacza wzrost w porównaniu do lat poprzednich, choć nadal pozostaje przestrzeń do dalszego rozwoju infrastruktury gazowej.

Na terenie gminy Jelcz-Laskowice występują miejscowe braki w infrastrukturze sportowej i rekreacyjnej. Jednak analizując problem całościowo można uznać, że dostępność do tej infrastruktury stanowi atut gminy. Pogląd ów podzieliło 58% ankietowanych. Oznacza to, że pomimo ogólnie dobrej dostępności, występują lokalne niedobory lub nierównomierny standard infrastruktury.

Diagnoza wskazuje kluczowe elementy infrastruktury sportowo-rekreacyjnej (m.in. pływalnia, hala widowiskowo-sportowa, stadion lekkoatletyczny, kąpielisko „Pierwszy Staw Jelczański” oraz tereny rekreacyjne wokół Stawu Jelczańskiego), a także identyfikuje liczne tereny publiczne wymagające modernizacji (m.in. boiska przy szkołach, skate park i place zabaw) jako ważny element poprawy jakości przestrzeni publicznych.

Niepodważalnym atutem gminy są jej wysokie walory przyrodnicze i krajobrazowe. Silną stroną gminy jest także dobra dostępność do terenów zielonych i rekreacyjnych. Uważało tak 50% ankietowanych. Jednocześnie obecność obszarowych form ochrony przyrody wpływa na uwarunkowania zagospodarowania przestrzennego i wymaga uwzględnienia ograniczeń wynikających z ochrony przyrody i środowiska.

Diagnoza przedstawia dane dotyczące gospodarki odpadami: w 2023 r. ilość zmieszanych odpadów komunalnych w przeliczeniu na mieszkańca wyniosła 304 kg, natomiast udział odpadów zebranych selektywnie w relacji do ogółu odpadów osiągnął 37,3%. Dane te mogą wskazywać na potrzebę dalszego wzmacniania działań w zakresie selektywnej zbiórki.

Gmina Jelcz-Laskowice zмага się również z negatywnymi skutkami zmian klimatu, czego przykładem jest rosnące zagrożenie suszą. Zjawisko to wpływa na warunki funkcjonowania terenów rolnych i zielonych oraz może oddziaływać na komfort życia mieszkańców.

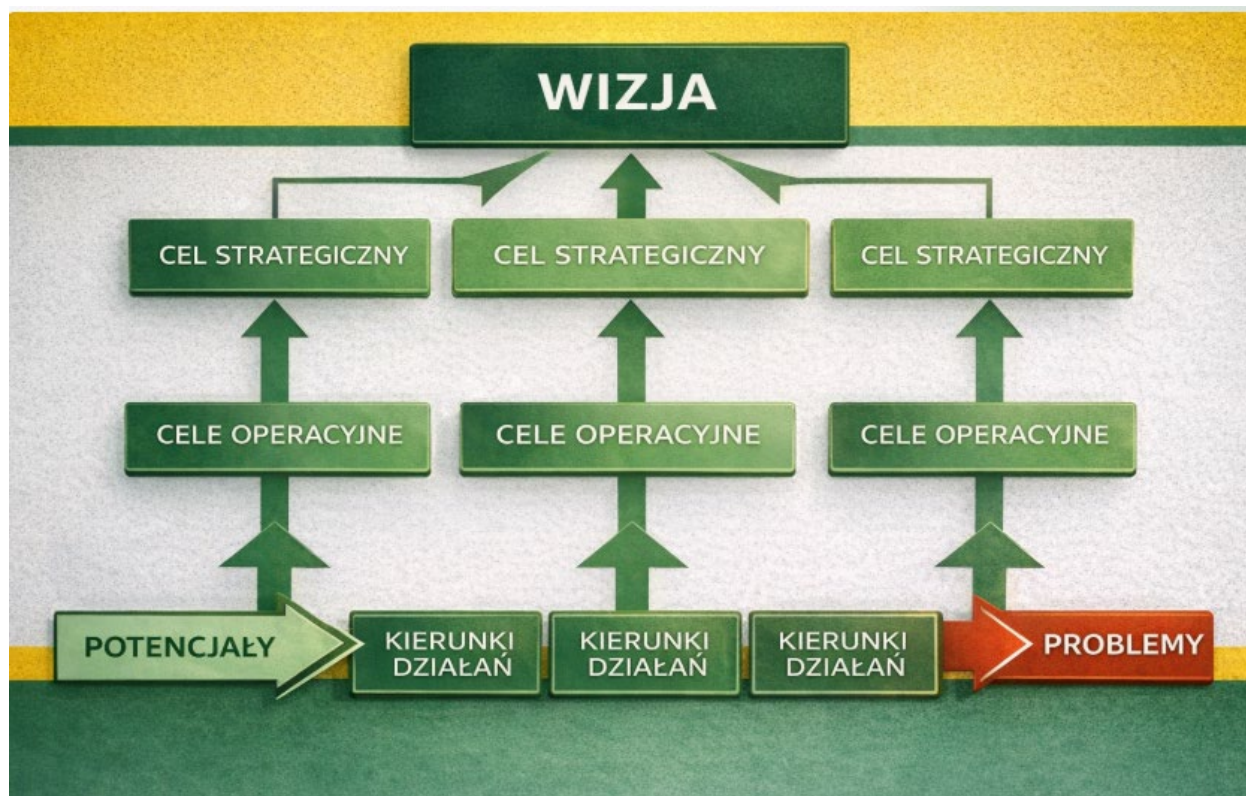
Diagnoza porusza problematykę adaptacji do zmian klimatu (susza) wskazując, że na terenie gminy Jelcz-Laskowice znajdują się zbiorniki mogące w określonych warunkach pełnić funkcje retencyjne w różnych miejscowościach. Jednocześnie odnotowano, że w 2024 r. zagrożenie suszą występowało w pierwszych miesiącach roku i dotyczyło m.in. upraw zbóż ozimych, zbóż jarych i truskawek, a w okresie późniejszym również innych upraw.

Ponadto, w diagnozie wskazano na zagrożenie powodziowe w wybranych częściach gminy Jelcz-Laskowice, w szczególności w rejonie osiedla Jelcz i obrębu Łęg oraz w miejscowościach położonych w zlewni rzeki Widawy (m.in. Grędzina, Brzezinki, Dziuplina). Teren gminy znajduje się częściowo w zasięgach zalewu od rzek Odry i Oławy, a także na obszarach narażonych na zalanie w przypadku uszkodzenia wałów przeciwpowodziowych. Zgodnie z aktualnymi mapami ryzyka powodziowego osiedle Jelcz oraz miejscowość Jelcz-Laskowice nie są objęte ryzykiem powodziowym, przy założeniu braku awarii zmodernizowanego w 2015 r. wału. Należy jednak wskazać, że w przeszłości na terenie gminy występowały zdarzenia powodziowe i podtopienia, w tym w maju 2010 r., kiedy doszło do wylania Odry w południowej części gminy, obejmującego rejon osiedla Jelcz oraz do wystąpienia Widawy z brzegów w rejonie miejscowości Brzezinki. Kolejne zdarzenia związane z wysokim stanem Widawy odnotowano w lutym 2024 r. w rejonie Grędziny i Brzezinek, gdzie zalaniu uległy m.in. zabudowania, budynki gospodarcze oraz grunty rolne. Jednocześnie we wrześniu 2024 r., podczas alarmu powodziowego, doszło do zalania osady Stanków oraz do wystąpienia przesiąków w Jelczu-Laskowicach i w rejonie Łęgu. W wyniku zdarzenia nie odnotowano strat w infrastrukturze, jednak zalaniu uległy budynki gospodarcze oraz uprawy o powierzchni ok. 409,7 ha.

## II. Cele strategiczne, cele operacyjne oraz kierunki działań podejmowanych dla osiągnięcia celów strategicznych

### Logika interwencji Strategii

Przedstawiony diagram prezentuje logikę interwencji oraz relacje pomiędzy problemami i potencjałami rozwojowymi zidentyfikowanymi w diagnozie w wymiarze społecznym, gospodarczym, przestrzennym i klimatyczno-środowiskowym, a planowaną strategią interwencji.



Rysunek 2. Logika interwencji Strategii

Źródło: opracowanie własne.

Logika interwencji polega na tym, że poprzez wdrażanie, kierunków działań i celów operacyjnych zaproponowanych dla każdego celu strategicznego oraz poprzez wykorzystanie i wzmacnianie potencjałów rozwojowych realizowane będą cele strategiczne w obszarze społecznym, gospodarczym, przestrzennym i klimatyczno-środowiskowym. W konsekwencji niwelowane będą problemy rozwojowe i realizowana będzie wizja rozwoju w perspektywie do roku 2035.

Zarówno cele, jak i kierunki działań zostały opisane w dalszej części niniejszego rozdziału. Wykazano również spójność poszczególnych celów strategii z:

- Krajową Strategią Rozwoju Regionalnego 2030,
- Strategią Rozwoju Województwa Dolnośląskiego 2030,
- Strategią Rozwoju Ponadlokalnego Wrocławskiego Obszaru Funkcjonalnego „WrOF 2050”.

## Zasady

Przy wdrażaniu Strategii respektowane będą następujące zasady:

- 1. Zasada subsydiarności** – oznacza, że w realizację strategii powinny włączyć się wszystkie organy władzy publicznej oraz przedsiębiorstwa i obywatele. Każdy szczebel władzy powinien realizować tylko te zadania, które nie mogą być skutecznie zrealizowane przez szczebel niższy lub same jednostki działające w ramach społeczeństwa<sup>3</sup>.
- 2. Zasada zrównoważonego rozwoju** – oznacza rozwój, w którym potrzeby obecnego pokolenia mogą być zaspokojone bez umniejszania szans przyszłych pokoleń na ich zaspokojenie<sup>4</sup>.
- 3. Zasada inteligentnego rozwoju** – oznacza wykorzystanie technologii informacyjno-komunikacyjnych w celu zwiększenia interaktywności i wydajności infrastruktury i jej komponentów składowych, a także do podniesienia świadomości mieszkańców<sup>5</sup>.
- 4. Zasada dostępności** – oznacza zapewnienie dostępności architektonicznej, cyfrowej oraz informacyjno-komunikacyjnej osobom ze szczególnymi potrzebami, będącej wynikiem uwzględnienia uniwersalnego projektowania albo zastosowania racjonalnego usprawnienia<sup>6</sup>.
- 5. Zasada koncentracji** – oznacza taką interwencję, która, aby przyniosła efekt, nie powinna być rozproszona, lecz skoncentrowana na niewielu precyzyjnie określonych celach i obszarach<sup>7</sup>.

## Scenariusze rozwoju

W trakcie prac nad Strategią analizowano trzy scenariusze rozwoju, które zostały opisane poniżej oraz przedstawione na diagramie. W scenariuszach analizowano najważniejsze problemy zidentyfikowane w każdej ze sfer (społecznej, gospodarczej oraz przestrzennej i klimatyczno-środowiskowej).

**Scenariusz „Przemysłowa koncentracja”** – jest to scenariusz zakładający dynamiczny rozwój przemysłu oparty na zewnętrznym kapitale. Zakłada on, że dalszy rozwój gminy opierać się będzie na produkcji przemysłowej i dominującej pozycji kapitału zagranicznego. Doprowadzi to do silnego uzależnienia gminy od sytuacji geopolitycznej. Jednocześnie nadmierny rozwój przemysłu może uczynić gminę nieatrakcyjną do zamieszkania, co spowoduje nasilenie negatywnych trendów demograficznych.

Scenariusz „Przemysłowa koncentracja” został odrzucony, ponieważ może on prowadzić w przyszłości do kryzysu gospodarczego i społecznego, a w konsekwencji również do osłabienia pozycji konkurencyjnej gminy i jej atrakcyjności jako miejsca do życia.

**Scenariusz „Silna ekologizacja”** – scenariusz ten zakłada koncentrację na potencjale środowiskowym gminy i prowadzi do prymatu funkcji środowiskowej nad gospodarczą i społeczną. Realizowana będzie restrykcyjna zasada trwałości, oznaczająca, że nie zostanie uszczuplony jakikolwiek element kapitału naturalnego zarówno pod względem ilości, jak i jakości. W rezultacie nastąpi ograniczenie inwestycji gospodarczych oraz mieszkaniowych.

---

<sup>3</sup> [https://pl.wikipedia.org/wiki/Zasada\\_pomocniczo%C5%9Bci#Zasada\\_subsydiarno%C5%9Bci\\_w\\_Polsce](https://pl.wikipedia.org/wiki/Zasada_pomocniczo%C5%9Bci#Zasada_subsydiarno%C5%9Bci_w_Polsce) [dostęp: 15 lipca 2025].

<sup>4</sup> „Nasza Wspólna Przyszłość” – Światowa Komisja ds. Środowiska i Rozwoju ONZ, kwiecień 1987 r.

<sup>5</sup> Committee of Digital and Knowledge-based Cities, 2012 r.

<sup>6</sup> Ustawa z dnia 19 lipca 2019 r. o zapewnianiu dostępności osobom ze szczególnymi potrzebami (Dz. U. z 2024 r. poz. 1411).

<sup>7</sup> <https://power.cpe.gov.pl/strony/zasada-koncentracji> [dostęp: 15 lipca 2025].

Scenariusz „Silna ekologizacja” został odrzucony, gdyż doprowadziłby do stagnacji, a w długim okresie do regresu poziomu rozwoju gminy. Zahamowany zostałby napływ inwestycji zewnętrznych, utrudniony byłby również proces inwestycyjny związany z rozwojem infrastruktury technicznej i społecznej. W konsekwencji nastąpiłby odpływ mieszkańców, zwłaszcza ludzi młodych.

**Scenariusz „Inkluzywny rozwój”** – jest to scenariusz łączący szybki wzrost gospodarczy ze zrównoważonym rozwojem. Jest to rozwój, z którego korzystają wszyscy mieszkańcy gminy, dzięki temu prowadzi on do podniesienia poziomu ich życia. Rozwój ten łączy endogenny potencjał gminy z inwestycjami zewnętrznymi. Wymaga on wzrostu lokalnej przedsiębiorczości, podniesienia innowacyjności firm oraz przemyślanej inwestycji zewnętrznych, przy jednoczesnym poszanowaniu walorów środowiskowych gminy. Scenariusz zakłada stworzenie konkurencyjnego gospodarczo obszaru, atrakcyjnego dla przedsiębiorców, mieszkańców i odwiedzających.

**Scenariusz „Inkluzywny rozwój” został zaakceptowany.** Jego realizacja doprowadzi do stworzenia warunków do trwałego rozwoju gminy.



**Rysunek 3. Analizowane scenariusze rozwoju**

Źródło: opracowanie własne.

## Wizja



Realizacja przyjętych w Strategii celów i kierunków działań sprawi, że gmina Jelcz-Laskowice będzie atrakcyjnym miejscem do życia i prowadzenia działalności gospodarczej, a także przestrzenią aktywnego wypoczynku i rekreacji.

W sferze społecznej nastąpi ilościowy i jakościowy rozwój zarówno infrastruktury, jak i świadczonych usług. Nowoczesna i efektywna infrastruktura, w połączeniu z wysokiej jakości usługami publicznymi, sprzyjać będzie aktywizacji, integracji oraz codziennemu komfortowi życia mieszkańców gminy w przestrzeni lokalnej.

Inkluzywny rozwój gospodarczy zapewni połączenie endogenicznego potencjału gminy z inwestycjami zewnętrznymi, ze szczególnym uwzględnieniem firm innowacyjnych i przedsiębiorstw wdrażających nowoczesne technologie. Pozytywne zmiany w sferze społecznej i gospodarczej sprzyjać będą osiedlaniu się nowych mieszkańców oraz stabilnemu rozwojowi społeczności lokalnej.

Adekwatną do obecnych i przyszłych potrzeb dostępność komunikacyjną gminy zapewni nowoczesna infrastruktura drogowa i kolejowa w układzie funkcjonalnym. Równocześnie podejmowane będą działania usprawniające funkcjonowanie transportu zbiorowego.

W wyniku realizowanych inwestycji poprawi się jakość powietrza w gminie, a jednocześnie gmina będzie przygotowana na skutki zmian klimatu w skali lokalnej.

Poprawi się również szeroko rozumiane bezpieczeństwo, związane nie tylko z zagrożeniami wynikającymi z klęsk naturalnych (np. powodzie, pożary) oraz zagrożeniami dla zdrowia i życia ludzi (np. pandemie), ale również z zagrożeniami militarnymi i informatycznymi.

Wzrost dobrobytu mieszkańców, połączony z rozwojem nowoczesnej infrastruktury technicznej, społecznej i gospodarczej, sprawi, że gmina Jelcz-Laskowice stanie się miejscem atrakcyjnym do życia, chętnie odwiedzanym przez aktywnych ludzi i wybieranym przez inwestorów.

Podsumowując, gmina Jelcz-Laskowice to idealne miejsce do życia i pracy, przyciągające stabilnym zatrudnieniem oraz gwarancją możliwości rozwoju i wysokiego komfortu życia. Inwestycje w infrastrukturę społeczną, szkoły, przedszkola, ośrodki kultury, sportu i rekreacji, parki i place zabaw sprzyjają rozwojowi infrastruktury mieszkaniowej, co generuje szczególne potrzeby w zakresie mieszkalnictwa.

## Cele strategiczne i operacyjne

W tabeli przedstawiono układ celów strategicznych i operacyjnych, który został szerzej opisany w dalszej części niniejszego rozdziału.

Tabela 1. Zestawienie celów strategicznych i operacyjnych Strategii

<b>Cel strategiczny 1.</b> Zrównoważony i włączający rozwój społeczny zmierzający do poprawy jakości życia mieszkańców gminy Jelcz-Laskowice	<b>Cel operacyjny 1.1.</b> Włączająca polityka społeczna
	<b>Cel operacyjny 1.2.</b> Aktywni i zaangażowani mieszkańcy
	<b>Cel operacyjny 1.3.</b> Zdrowi mieszkańcy
	<b>Cel operacyjny 1.4</b> Dobry dostęp do szerokiej oferty mieszkań
	<b>Cel operacyjny 1.5</b> Silna tożsamość i atrakcyjna oferta kultury
	<b>Cel operacyjny 1.6</b> Atrakcyjne, dostępne przestrzenie publiczne oraz usługi publiczne
<b>Cel strategiczny 2.</b> Konkurencyjna i innowacyjna gospodarka, nauka, edukacja	<b>Cel operacyjny 2.1.</b> Innowacyjna i atrakcyjna oferta edukacyjna
	<b>Cel operacyjny 2.2.</b> Efektywna gospodarka
	<b>Cel operacyjny 2.3.</b> Rozwinięta funkcja rekreacyjna
<b>Cel strategiczny 3.</b> Wysoki stopień zachowania środowiska naturalnego i adaptacja do zmian klimatu	<b>Cel operacyjny 3.1.</b> Dobry stan środowiska
	<b>Cel operacyjny 3.2.</b> Spójność przyrodnicza i wysoka bioróżnorodność
<b>Cel strategiczny 4.</b> Funkcjonalna i bezpieczna przestrzeń do życia	<b>Cel operacyjny 4.1.</b> Funkcjonalny system transportowy
	<b>Cel operacyjny 4.2.</b> Zwiększone bezpieczeństwo oraz wzmocniona obrona cywilna

Źródło: opracowanie własne.

## **Cel strategiczny 1. Zrównoważony i włączający rozwój społeczny zmierzający do poprawy jakości życia mieszkańców gminy Jelcz-Laskowice**

Poprawa jakości życia mieszkańców gminy Jelcz-Laskowice wymaga prowadzenia działań ukierunkowanych na wzmacnianie włączającej polityki społecznej, rozwój aktywności i zaangażowania mieszkańców, poprawę stanu zdrowia społeczności lokalnej, zapewnienie dostępu do odpowiedniej oferty mieszkaniowej, wzmacnianie tożsamości lokalnej oraz tworzenie atrakcyjnych i dostępnych przestrzeni publicznych. Działania te odpowiadają na zidentyfikowane uwarunkowania społeczne, demograficzne i przestrzenne gminy oraz zmieniające się potrzeby jej mieszkańców.

Realizacja celu strategicznego obejmuje modernizację oraz integrację systemu pomocy społecznej, a także podejmowanie działań wspierających osoby szczególnie narażone na wykluczenie społeczne, w tym osoby z niepełnosprawnościami, dzieci i młodzież objęte pieczęcią zastępczą, osoby starsze, osoby z zaburzeniami psychicznymi oraz osoby w kryzysie bezdomności. Działania te służyć będą poprawie dostępności usług społecznych oraz bardziej efektywnemu wykorzystaniu dostępnych zasobów.

Rozbudowa i integracja infrastruktury oraz usług pomocy społecznej stanowić będzie istotny element realizacji celu strategicznego, służący poprawie dostępności wsparcia dla mieszkańców oraz bardziej efektywnemu wykorzystywaniu dostępnych zasobów.

Istotnym elementem realizacji celu strategicznego jest wzmacnianie aktywności społecznej mieszkańców, w szczególności osób starszych, osób z niepełnosprawnościami oraz młodzieży, poprzez wspieranie lokalnych inicjatyw społecznych, organizacji pozarządowych i liderów lokalnych. Równolegle podejmowane będą działania sprzyjające integracji społecznej i kulturowej, w tym organizacja wydarzeń sportowych i kulturalnych wzmacniających więzi międzypokoleniowe i międzykulturowe.

W ramach celu strategicznego realizowane będą działania na rzecz poprawy zdrowia mieszkańców poprzez rozwój dostępności infrastruktury opieki zdrowotnej, promocję profilaktyki zdrowotnej, w tym w obszarze zdrowia psychicznego oraz promowanie zdrowego stylu życia i aktywności fizycznej. Ważnym elementem będzie także rozwój infrastruktury sportowej i rekreacyjnej oraz współpraca z sektorem społecznym i środowiskami sportowymi i naukowymi przy tworzeniu oferty sprzyjającej aktywnemu trybowi życia.

Szczególne znaczenie w realizacji celu strategicznego ma zapewnienie dostępu do szerokiej i zróżnicowanej oferty mieszkaniowej. Analiza uwarunkowań społecznych i demograficznych wskazuje na utrzymujące się zapotrzebowanie na mieszkania komunalne i socjalne, wynikające z ograniczonych możliwości finansowych części mieszkańców i deficytu tego typu zasobów we Wrocławskim Obszarze Funkcjonalnym. Jednocześnie obserwuje się niedoszacowanie liczby mieszkańców gminy w danych statystycznych, co potwierdzają możliwości techniczne infrastruktury wodno-kanalizacyjnej, przystosowane do obsługi większej liczby użytkowników.

Na sytuację mieszkaniową wpływają również procesy demograficzne i migracyjne, w tym starzenie się społeczeństwa, napływ nowych mieszkańców oraz cudzoziemców, a także rosnący popyt na mieszkania wynikający z suburbanizacji obszaru Wrocławia. Strategiczna lokalizacja gminy, dobra dostępność transportowa, w tym funkcjonowanie kolei aglomeracyjnej oraz konkurencyjne ceny nieruchomości sprzyjają rozwojowi funkcji mieszkaniowej. W odpowiedzi na te uwarunkowania podejmowane będą działania na rzecz zwiększania dostępności mieszkań komunalnych i TBS, podnoszenia standardów technicznych istniejących zasobów oraz wspierania rozwoju funkcjonalnych stref mieszkaniowych z dostępem do usług, komunikacji i terenów zielonych.

Równolegle realizowane będą działania wzmacniające tożsamość lokalną i atrakcyjność oferty kulturalnej poprzez edukację w zakresie historii i dziedzictwa kulturowego oraz ochronę i promocję materialnego i niematerialnego dziedzictwa gminy. Ważnym elementem realizacji celu strategicznego jest także rozwój atrakcyjnych i dostępnych przestrzeni publicznych oraz usług publicznych, w tym przekształcanie obszarów miejskich i wiejskich z wykorzystaniem koncepcji „smart city” i „smart village”, a także nadawanie nowych funkcji zdegradowanym przestrzeniom publicznym zgodnie z zasadami zrównoważonego rozwoju.

Realizacja celu strategicznego uwzględnia model struktury funkcjonalno-przestrzennej gminy, zakładający koncentrację rozwoju zabudowy mieszkaniowej w obrębie istniejących jednostek osadniczych oraz kształtowanie dostępnych, wielofunkcyjnych przestrzeni publicznych sprzyjających integracji społecznej i poprawie jakości życia.

Cel strategiczny 1. Zrównoważony i włączający rozwój społeczny zmierzający do poprawy jakości życia mieszkańców gminy Jelcz-Laskowice	
<p><b>Cel operacyjny 1.1.</b> Włączająca polityka społeczna</p>	<p><b>Kierunek działania 1.1.1.</b> Inicjowanie i wspieranie działań modernizujących system pomocy społecznej oraz dostosowujących go do zmieniających się warunków społecznych, gospodarczych i demograficznych</p> <p><b>Kierunek działania 1.1.2.</b> Rozbudowa i integracja infrastruktury oraz usług pomocy społecznej w celu poprawy dostępności dla mieszkańców oraz bardziej efektywnego wykorzystywania dostępnych zasobów</p> <p><b>Kierunek działania 1.1.3.</b> Realizacja działań wspierających osoby szczególnie narażone na wykluczenie społeczne, w tym osoby z niepełnosprawnościami, dzieci i młodzież objęte pieczęcią zastępczą, osoby starsze, z zaburzeniami psychicznymi oraz osoby w kryzysie bezdomności</p>
<p><b>Cel operacyjny 1.2.</b> Aktywni i zaangażowani mieszkańcy</p>	<p><b>Kierunek działania 1.2.1.</b> Podejmowanie i wspieranie działań na rzecz aktywizacji osób starszych oraz osób z niepełnosprawnościami, z udziałem partnerów społecznych i lokalnych środowisk</p> <p><b>Kierunek działania 1.2.2.</b> Wspieranie integracji społecznej i kulturowej osób oraz grup z różnych środowisk narodowych i etnicznych, w tym wzmacnianie akceptacji i otwartości społeczności lokalnych na różnorodność</p> <p><b>Kierunek działania 1.2.3.</b> Rozwój lokalnych inicjatyw społecznych poprzez wspieranie organizacji pozarządowych, liderów, centrów aktywności społecznej</p> <p><b>Kierunek działania 1.2.4.</b> Organizowanie i promowanie wydarzeń sportowych i kulturalnych służących integracji międzypokoleniowej oraz międzykulturowej</p> <p><b>Kierunek działania 1.2.5.</b> Wzmacnianie kapitału społecznego i obywatelskiego młodzieży poprzez tworzenie mechanizmów zaangażowania młodzieży</p>

**Cel strategiczny 1. Zrównoważony i włączający rozwój społeczny zmierzający do poprawy jakości życia mieszkańców gminy Jelcz-Laskowice**

<b>Cel operacyjny 1.3.</b> Zdrowi mieszkańcy	<b>Kierunek działania 1.3.1.</b> Wspieranie dostępności i rozwoju infrastruktury opieki zdrowotnej <b>Kierunek działania 1.3.2.</b> Promowanie profilaktyki zdrowotnej oraz programów prozdrowotnych, także w obszarze zdrowia psychicznego <b>Kierunek działania 1.3.3.</b> Rozwój infrastruktury sportowej i rekreacyjnej sprzyjającej aktywnemu trybowi życia oraz rozwojowi pozostałych działalności sportowych <b>Kierunek działania 1.3.4.</b> Współpraca z sektorem społecznym oraz środowiskami sportowymi i naukowymi w rozwijaniu oferty sportowo-rekreacyjnej <b>Kierunek działania 1.3.5.</b> Promowanie zdrowego stylu życia i aktywności fizycznej
<b>Cel operacyjny 1.4.</b> Dobry dostęp do szerokiej oferty mieszkań	<b>Kierunek działania 1.4.1.</b> Wspieranie rozwiązań poprawiających dostępność mieszkań komunalnych i w ramach budownictwa TBS <b>Kierunek działania 1.4.2.</b> Podnoszenie standardów technicznych i funkcjonalności zasobów mieszkaniowych <b>Kierunek działania 1.4.3.</b> Wspieranie rozwoju funkcjonalnych, samowystarczalnych stref mieszkaniowych z dobrą komunikacją, dostępem do usług i terenów zielonych
<b>Cel operacyjny 1.5.</b> Silna tożsamość i atrakcyjna oferta kultury	<b>Kierunek działania 1.5.1.</b> Wspieranie edukacji o historii i dziedzictwie kulturowym na poziomie lokalnym i regionalnym <b>Kierunek działania 1.5.2.</b> Ochrona i promowanie materialnego i niematerialnego dziedzictwa, w tym zabytków, tradycji i inicjatyw wzmacniających lokalną tożsamość i więzi międzypokoleniowe
<b>Cel operacyjny 1.6.</b> Atrakcyjne, dostępne przestrzenie publiczne oraz usługi publiczne	<b>Kierunek działania 1.6.1.</b> Przekształcanie miast w kierunku „smart city” w celu zwiększenia atrakcyjności, funkcjonalności i efektywności zarządzania infrastrukturą gminy <b>Kierunek działania 1.6.2.</b> Wdrażanie koncepcji „smart village” z wykorzystaniem cyfrowych technologii i innowacji dla poprawy jakości życia i bezpieczeństwa na obszarach wiejskich <b>Kierunek działania 1.6.3.</b> Nadawanie nowych funkcji zdegradowanym przestrzeniom publicznym z uwzględnieniem zrównoważonego rozwoju

## Zgodność celu strategicznego strategii z nadrzędnymi dokumentami strategicznymi

Poniżej dokonano ustalenia spójności przyjętego Celu strategicznego 1: Zrównoważony i włączający rozwój społeczny zmierzający do poprawy jakości życia mieszkańców gminy Jelcz-Laskowice ze Strategią Rozwoju Ponadlokalnego Wrocławskiego Obszaru Funkcjonalnego „WrOF 2050”, Strategią Rozwoju Województwa Dolnośląskiego 2030 i Krajową Strategią Rozwoju Regionalnego 2030.

**Tabela 2. Spójność Celu strategicznego 1 Strategii Rozwoju Miasta i Gminy Jelcz-Laskowice na lata 2026-2035 z nadrzędnymi dokumentami strategicznymi**

Strategia Rozwoju Miasta i Gminy Jelcz-Laskowice na lata 2026-2035	Strategia Rozwoju Ponadlokalnego Wrocławskiego Obszaru Funkcjonalnego „WrOF 2050”	Strategia Rozwoju Województwa Dolnośląskiego 2030	Krajowa Strategia Rozwoju Regionalnego 2030
<b>Cel strategiczny 1</b> Zrównoważony i włączający rozwój społeczny zmierzający do poprawy jakości życia mieszkańców gminy Jelcz-Laskowice	<b>Cel strategiczny 1.</b> Wysoka jakość życia oraz zapewnione możliwości rozwoju i aktywności mieszkańców	<b>Cel strategiczny 2</b> Poprawa jakości i dostępności usług publicznych <b>Cel strategiczny 3</b> Wzmocnienie regionalnego kapitału ludzkiego i społecznego	<b>Cel 2</b> Wzmocnienie regionalnych przewag konkurencyjnych <b>Cel 3</b> Podniesienie jakości zarządzania i wdrażania polityk ukierunkowanych terytorialnie

Źródło: opracowanie własne.

## Cel strategiczny 2. Konkurencyjna i innowacyjna gospodarka, nauka, edukacja

Realizacja celu obejmuje rozwój innowacyjnej i atrakcyjnej oferty edukacyjnej, ukierunkowanej zarówno na dzieci i młodzież, jak i osoby dorosłe. Działania podejmowane w tym zakresie służyć będą promowaniu idei uczenia się przez całe życie, podnoszeniu kwalifikacji zawodowych mieszkańców oraz rozwijaniu kreatywności i postaw przedsiębiorczych. Istotnym elementem jest również wzmacnianie powiązań pomiędzy systemem edukacji a rynkiem pracy, w tym podnoszenie atrakcyjności kształcenia ponadpodstawowego oraz dostosowanie kierunków kształcenia do potrzeb lokalnej gospodarki.

Równolegle realizowane będą działania na rzecz budowy efektywnej gospodarki poprzez wspieranie rozwoju istniejących i nowych przedsiębiorstw oraz wzmacnianie współpracy pomiędzy biznesem, nauką i edukacją w zakresie tworzenia i wdrażania innowacyjnych rozwiązań. Ważnym elementem realizacji celu strategicznego jest promowanie integracji i współpracy środowisk przedsiębiorców, w tym rozwój samorządności gospodarczej oraz inicjatyw sprzyjających nawiązywaniu partnerstw i kooperacji.

W ramach celu strategicznego podejmowane będą również działania związane z wdrażaniem nowoczesnych technologii cyfrowych w usługach publicznych, co przyczyni się do zwiększenia efektywności ich świadczenia oraz poprawy warunków prowadzenia działalności gospodarczej. Działania cyfryzacyjne obejmować będą również tworzenie przyjaznego ekosystemu cyfrowego dla przedsiębiorców i mieszkańców. Działaniom tym towarzyszyć będzie promocja gminy jako obszaru sprzyjającego rozwojowi innowacyjnej gospodarki, opartej na współpracy, kompetencjach i nowoczesnych rozwiązaniach.

Istotnym uzupełnieniem działań gospodarczych jest rozwój funkcji rekreacyjnej gminy, wykorzystującej lokalne walory przyrodnicze i kulturowe oraz produkty lokalne. W tym zakresie podejmowane będą działania na rzecz rozwoju i wzmacniania atrakcji rekreacyjnych oraz nadawania nowych funkcji obiektom poddawanych przebudowie i rewitalizacji, co przyczyni się do zwiększenia atrakcyjności gminy zarówno dla mieszkańców, jak i odwiedzających, a także do dywersyfikacji lokalnej gospodarki.

Działania na rzecz rozwoju konkurencyjnej i innowacyjnej gospodarki realizowane będą z uwzględnieniem ustaleń modelu struktury funkcjonalno-przestrzennej, w tym zachowania i rozwoju wyznaczonych stref aktywności gospodarczej oraz ich powiązań transportowych i funkcjonalnych z systemem osadniczym gminy.

### Cel strategiczny 2. Konkurencyjna i innowacyjna gospodarka, nauka, edukacja

#### Cel operacyjny 2.1.

Innowacyjna i atrakcyjna oferta edukacyjna

#### Kierunek działania 2.1.1.

Wsparcie rozwoju kompetencji i wiedzy dorosłych, promowanie idei uczenia się przez całe życie oraz aktywności zawodowej

#### Kierunek działania 2.1.2.

Wspieranie kształcenia dostosowanego do potrzeb rynku pracy, w tym podnoszenie atrakcyjności edukacji ponadpodstawowej

#### Kierunek działania 2.1.3.

Rozwijanie kreatywności i przedsiębiorczości wśród dzieci i młodzieży, zarówno w edukacji formalnej, jak i pozaszkolnej

Cel strategiczny 2. Konkurencyjna i innowacyjna gospodarka, nauka, edukacja	
<p><b>Cel operacyjny 2.2.</b> Efektywna gospodarka</p>	<p><b>Kierunek działania 2.2.1.</b> Tworzenie i wspieranie współpracy między biznesem, nauką i edukacją ukierunkowanej na rozwój innowacyjnych rozwiązań</p> <p><b>Kierunek działania 2.2.2.</b> Wspieranie rozwoju istniejących i nowych przedsiębiorstw</p> <p><b>Kierunek działania 2.2.3.</b> Promowanie integracji i współpracy przedsiębiorców, w tym rozwój samorządności gospodarczej i giełd kooperacji</p> <p><b>Kierunek działania 2.2.4.</b> Wdrażanie nowoczesnych technologii cyfrowych w usługach publicznych</p> <p><b>Kierunek działania 2.2.5.</b> Promocja gminy jako obszaru sprzyjającego rozwojowi innowacyjnej gospodarki</p>
<p><b>Cel operacyjny 2.3.</b> Rozwinięta funkcja rekreacyjna</p>	<p><b>Kierunek działania 2.3.1.</b> Wspieranie rozwoju nowych i istniejących atrakcji opartych na bogactwie przyrodniczym i kulturowym oraz produktach lokalnych</p> <p><b>Kierunek działania 2.3.2.</b> Nadanie nowych funkcji obiektom poddanych przebudowie i rewitalizacji</p>

### Zgodność celu strategicznego strategii z nadrzędnymi dokumentami strategicznymi

Poniżej dokonano ustalenia spójności przyjętego Celu strategicznego 2: Konkurencyjna i innowacyjna gospodarka, nauka, edukacja ze Strategią Rozwoju Ponadlokalnego Wrocławskiego Obszaru Funkcjonalnego „WrOF 2050”, Strategią Rozwoju Województwa Dolnośląskiego 2030 i Krajową Strategią Rozwoju Regionalnego 2030.

Tabela 3. Spójność Celu strategicznego 2 Strategii Rozwoju Miasta i Gminy Jelcz-Laskowice na lata 2026-2035 z nadrzędnymi dokumentami strategicznymi

Strategia Rozwoju Miasta i Gminy Jelcz-Laskowice na lata 2026-2035	Strategia Rozwoju Ponadlokalnego Wrocławskiego Obszaru Funkcjonalnego „WrOF 2050”	Strategia Rozwoju Województwa Dolnośląskiego 2030	Krajowa Strategia Rozwoju Regionalnego 2030
<p><b>Cel strategiczny 2</b> Konkurencyjna i innowacyjna gospodarka, nauka, edukacja</p>	<p><b>Cel strategiczny 2</b> Konkurencyjna i innowacyjna gospodarka, nauka, edukacja</p>	<p><b>Cel strategiczny 1</b> Efektywne wykorzystanie gospodarczego potencjału regionu</p> <p><b>Cel strategiczny 4</b> Odpowiedzialne wykorzystanie zasobów i ochrona środowiska naturalnego i dziedzictwa kulturowego</p>	<p><b>Cel 1</b> Zwiększenie spójności rozwoju kraju w wymiarze społecznym, gospodarczym, środowiskowym i przestrzennym</p> <p><b>Cel 2</b> Wzmocnienie regionalnych przewag konkurencyjnych</p>

Źródło: opracowanie własne.

### **Cel strategiczny 3. Wysoki stopień zachowania środowiska naturalnego i adaptacja do zmian klimatu**

Realizacja przyjętego celu strategicznego ukierunkowana jest na poprawę stanu środowiska naturalnego gminy Jelcz-Laskowice oraz zwiększenie jej odporności na skutki zmian klimatu. Osiągnięcie celu strategicznego wymaga podejmowania spójnych działań w obszarze ochrony środowiska, racjonalnego gospodarowania zasobami oraz wzmacniania procesów adaptacyjnych, z uwzględnieniem lokalnych uwarunkowań przyrodniczych i infrastrukturalnych.

Kluczowym elementem realizacji celu strategicznego jest poprawa jakości powietrza poprzez wspieranie i realizację działań ograniczających emisję zanieczyszczeń oraz zużycie energii w budynkach publicznych i prywatnych, w tym wymianę źródeł ciepła. Równolegle podejmowane będą działania na rzecz zwiększania udziału energii pochodzącej ze źródeł odnawialnych, co przyczyni się do ograniczenia presji na środowisko i poprawy efektywności energetycznej gminy.

Istotnym obszarem interwencji jest również zwiększanie efektywności gospodarki odpadami, w tym promowanie zasad gospodarki o obiegu zamkniętym, ukierunkowanych na ograniczanie ilości odpadów, ich ponowne wykorzystanie oraz właściwe zagospodarowanie. Działania te będą sprzyjać ochronie zasobów naturalnych oraz podnoszeniu świadomości ekologicznej mieszkańców.

W kontekście adaptacji do zmian klimatu szczególne znaczenie ma modernizacja i rozbudowa infrastruktury wodno-kanalizacyjnej, ujęć wodnych oraz stacji uzdatniania wody, z uwzględnieniem konieczności zabezpieczenia infrastruktury krytycznej. Działania te mają na celu zwiększenie bezpieczeństwa wodnego gminy oraz ograniczenie negatywnych skutków zjawisk ekstremalnych, takich jak susze czy intensywne opady. Działania adaptacyjne realizowane będą w szczególności poprzez poprawę odporności infrastruktury technicznej oraz racjonalne gospodarowanie zasobami wodnymi.

Gospodarowanie wodami na terenie gminy będzie prowadzone zgodnie z obowiązującymi ustaleniami Planu gospodarowania wodami na obszarze dorzecza Odry, przy jednoczesnym uwzględnieniu informacji wynikających z Planu, dotyczących jednolitych części wód podziemnych i powierzchniowych znajdujących się w obszarze gminy Jelcz-Laskowice.

Zadania dotyczące ograniczenia negatywnych skutków ekstremalnych zjawisk naturalnych będą prowadzone zgodnie z obowiązującym Planem zarządzania ryzykiem powodziowym oraz Planem przeciwdziałania skutkom suszy.

Równolegle realizowane będą działania na rzecz zachowania spójności przyrodniczej oraz wysokiej bioróżnorodności, obejmujące projektowanie i wdrażanie rozwiązań sprzyjających ochronie ekosystemów i zasobów przyrodniczych. Uzupelnieniem tych działań będzie budowanie świadomości ekologicznej mieszkańców oraz ich aktywne angażowanie w inicjatywy na rzecz ochrony przyrody i różnorodności biologicznej, co przyczyni się do trwałości podejmowanych działań oraz wzmacniania postaw prośrodowiskowych.

Realizacja celu strategicznego opiera się na przestrzennym podejściu do ochrony środowiska i adaptacji do zmian klimatu, w tym zachowaniu ciągłości systemów przyrodniczych, ograniczaniu rozpraszania zabudowy oraz uwzględnianiu rozwiązań retencyjnych i adaptacyjnych w kształtowaniu zagospodarowania przestrzennego.

### Cel strategiczny 3. Wysoki stopień zachowania środowiska naturalnego i adaptacja do zmian klimatu

<b>Cel operacyjny 3.1.</b> Dobry stan środowiska	<b>Kierunek działania 3.1.1.</b> Wspieranie i realizacja działań mających na celu poprawę jakości powietrza, w tym wymianę źródeł ciepła oraz redukcję emisji i zużycia energii w budynkach zarówno publicznych, jak i prywatnych <b>Kierunek działania 3.1.2.</b> Podejmowanie działań na rzecz zwiększenia udziału energii pochodzącej ze źródeł odnawialnych <b>Kierunek działania 3.1.3.</b> Zwiększanie efektywności gospodarki odpadami, w tym promowanie zasad gospodarki o obiegu zamkniętym <b>Kierunek działania 3.1.4.</b> Modernizacja i rozbudowa: infrastruktury wodno-kanalizacyjnej, ujęć wodnych, stacji uzdatniania wody z uwzględnieniem zabezpieczenia infrastruktury krytycznej
<b>Cel operacyjny 3.2.</b> Spójność przyrodnicza i wysoka bioróżnorodność	<b>Kierunek działania 3.2.1.</b> Projektowanie i wdrażanie działań na rzecz zachowania różnorodności biologicznej <b>Kierunek działania 3.2.2.</b> Budowanie świadomości ekologicznej oraz angażowanie mieszkańców w działania na rzecz ochrony przyrody i bioróżnorodności

#### Zgodność celu strategii z nadrzędnymi dokumentami strategicznymi

Poniżej dokonano ustalenia spójności przyjętego Celu 3: Wysoki stopień zachowania środowiska naturalnego i adaptacja do zmian klimatu ze Strategią Rozwoju Ponadlokalnego Wrocławskiego Obszaru Funkcjonalnego „WrOF 2050”, Strategią Rozwoju Województwa Dolnośląskiego 2030 i Krajową Strategią Rozwoju Regionalnego 2030.

Tabela 4. Spójność Celu strategicznego 3 Strategii Rozwoju Miasta i Gminy Jelcz-Laskowice na lata 2026-2035 z nadrzędnymi dokumentami strategicznymi

Strategia Rozwoju Miasta i Gminy Jelcz-Laskowice na lata 2026-2035	Strategia Rozwoju Ponadlokalnego Wrocławskiego Obszaru Funkcjonalnego „WrOF 2050”	Strategia Rozwoju Województwa Dolnośląskiego 2030	Krajowa Strategia Rozwoju Regionalnego 2030
<b>Cel strategiczny 3</b> Wysoki stopień zachowania środowiska naturalnego i adaptacja do zmian klimatu	<b>Cel strategiczny 3</b> Wysoki stopień zachowania środowiska naturalnego i adaptacja do zmian klimatu	<b>Cel strategiczny 4</b> Odpowiedzialne wykorzystanie zasobów i ochrona środowiska naturalnego i dziedzictwa kulturowego	<b>Cel 1</b> Zwiększenie spójności rozwoju kraju w wymiarze społecznym, gospodarczym, środowiskowym i przestrzennym

Źródło: opracowanie własne.

## Cel strategiczny 4. Funkcjonalna i bezpieczna przestrzeń do życia

Realizacja celu strategicznego ukierunkowana jest na kształtowanie funkcjonalnej, dostępnej i bezpiecznej przestrzeni do życia na terenie gminy Jelcz-Laskowice. Osiągnięcie celu strategicznego wymaga podejmowania działań wzmacniających spójność komunikacyjną gminy, poprawiających dostępność transportową oraz podnoszących poziom bezpieczeństwa mieszkańców w przestrzeniach publicznych i w sytuacjach kryzysowych.

Kluczowym elementem realizacji celu strategicznego jest rozwój funkcjonalnego systemu transportowego, opartego na efektywnym i atrakcyjnym transporcie publicznym oraz zintegrowanej infrastrukturze transportowej. Działania podejmowane w tym zakresie obejmować będą rozbudowę infrastruktury transportu zbiorowego, w tym zintegrowanych węzłów przesiadkowych, parkingów typu Park&Ride i Bike&Ride, przystani, pętli oraz zatok, a także poprawę jakości i dostępności połączeń komunikacyjnych pomiędzy gminami. Istotnym uzupełnieniem systemu transportowego będzie rozwój spójnej sieci tras rowerowych i pieszych oraz modernizacja infrastruktury drogowej, sprzyjających bezpiecznemu i zrównoważonemu przemieszczaniu się.

Równolegle realizowane będą działania ukierunkowane na zwiększenie poziomu bezpieczeństwa mieszkańców oraz wzmocnienie obrony cywilnej. Obejmą one prowadzenie działań edukacyjnych, promocyjnych i integracyjnych podnoszących wiedzę i umiejętności reagowania w sytuacjach zagrożeń, a także doskonalenie komunikacji społecznej i instytucjonalnej w celu zapewnienia szybkiego i skutecznego reagowania kryzysowego.

Istotnym elementem realizacji celu strategicznego jest również zapewnienie wysokiego poziomu bezpieczeństwa w przestrzeniach publicznych poprzez działania inwestycyjne, prewencyjne i organizacyjne. Działania te uzupełnione będą inicjatywami wzmacniającymi odporność gminy na różnego rodzaju kryzysy klimatyczne i społeczne oraz podnoszącymi świadomość i kompetencje mieszkańców w zakresie cyberbezpieczeństwa, co przyczyni się do zwiększenia bezpieczeństwa zarówno w wymiarze fizycznym, jak i cyfrowym.

Działania podejmowane w ramach celu strategicznego realizowane będą w oparciu o ustalenia polityki przestrzennej gminy oraz model struktury funkcjonalno-przestrzennej, zapewniające spójność układu osadniczego, transportowego i infrastrukturalnego oraz podnoszące bezpieczeństwo przestrzeni.

### Cel strategiczny 4. Funkcjonalna i bezpieczna przestrzeń do życia

#### Cel operacyjny 4.1.

Funkcjonalny system transportowy

#### Kierunek działania 4.1.1.

Zwiększenie atrakcyjności i efektywności transportu publicznego przez rozbudowę infrastruktury, takiej jak węzły przesiadkowe, parkingi typu Park&Ride i Bike&Ride, przystanie, pętle oraz zatoki

#### Kierunek działania 4.1.2.

Rozszerzenie możliwości oraz poprawa jakości transportu i połączeń komunikacyjnych pomiędzy gminami

#### Kierunek działania 4.1.3.

Rozwój zintegrowanej sieci tras rowerowych oraz pieszych, tworzących spójną sieć komunikacyjną

#### Kierunek działania 4.1.4.

Rozwój i modernizacja infrastruktury drogowej, ścieżki rowerowe oraz ciągi piesze

## Cel strategiczny 4. Funkcjonalna i bezpieczna przestrzeń do życia

<p><b>Cel operacyjny 4.2.</b> Zwiększone bezpieczeństwo oraz wzmocniona obrona cywilna</p>	<p><b>Kierunek działania 4.2.1.</b> Realizacja wspólnych działań edukacyjnych, promocyjnych i integracyjnych, które podnoszą wiedzę i umiejętności zachowania się w sytuacjach kryzysowych i zagrożeń</p> <p><b>Kierunek działania 4.2.2.</b> Udoskonalenie komunikacji społecznej i instytucjonalnej w sytuacjach zagrożeń, aby umożliwić szybkie i skuteczne reagowanie</p> <p><b>Kierunek działania 4.2.3.</b> Zapewnienie mieszkańcom wysokiego poziomu bezpieczeństwa w przestrzeniach publicznych poprzez działania inwestycyjne, prewencyjne i organizacyjne</p> <p><b>Kierunek działania 4.2.4.</b> Zwiększenie odporności na różnego rodzaju kryzysy klimatyczne i społeczne</p> <p><b>Kierunek działania 4.2.5.</b> Wzmacnianie ochrony przed cyberzagrożeniami poprzez zwiększanie świadomości i kompetencji w obszarze cyberbezpieczeństwa</p>
--	--

### Zgodność celu strategicznego strategii z nadrzędnymi dokumentami strategicznymi

Poniżej dokonano ustalenia spójności przyjętego Celu strategicznego 4: Funkcjonalna i bezpieczna przestrzeń do życia ze Strategią Rozwoju Ponadlokalnego Wrocławskiego Obszaru Funkcjonalnego „WrOF 2050”, Strategią Rozwoju Województwa Dolnośląskiego 2030 i Krajową Strategią Rozwoju Regionalnego 2030.

**Tabela 5. Spójność Celu strategicznego 4 Strategii Rozwoju Miasta i Gminy Jelcz-Laskowice na lata 2026-2035 z nadrzędnymi dokumentami strategicznymi**

Strategia Rozwoju Miasta i Gminy Jelcz-Laskowice na lata 2026-2035	Strategia Rozwoju Ponadlokalnego Wrocławskiego Obszaru Funkcjonalnego „WrOF 2050”	Strategia Rozwoju Województwa Dolnośląskiego 2030	Krajowa Strategia Rozwoju Regionalnego 2030
<p><b>Cel strategiczny 4</b> Funkcjonalna i bezpieczna przestrzeń do życia</p>	<p><b>Cel strategiczny 4</b> Funkcjonalna i bezpieczna przestrzeń do życia.</p>	<p><b>Cel strategiczny 4</b> Odpowiedzialne wykorzystanie zasobów i ochrona środowiska naturalnego i dziedzictwa kulturowego</p>	<p><b>Cel 1</b> Zwiększenie spójności rozwoju kraju w wymiarze społecznym, gospodarczym, środowiskowym i przestrzennym</p> <p><b>Cel 3</b> Podniesienie jakości zarządzania i wdrażania polityk ukierunkowanych terytorialnie</p>

Źródło: opracowanie własne.

### III. Oczekiwane rezultaty planowanych działań oraz wskaźniki ich osiągnięcia

Realizacja „Strategii Rozwoju Miasta i Gminy Jelcz-Laskowice na lata 2026-2035” prowadzić powinna do osiągnięcia rezultatów, które wynikają z przyjętych celów strategicznych i operacyjnych oraz kierunków działań.

Poniżej zaprezentowano listę najważniejszych rezultatów dla każdego z celów strategicznych wraz ze wskaźnikami ich osiągnięcia. Proces weryfikacji realizacji zaplanowanych rezultatów został opisany w rozdziale System realizacji strategii w częściach dotyczących monitoringu oraz ewaluacji.

**Tabela 6. Oczekiwane rezultaty planowanych działań oraz wskaźniki ich osiągnięcia**

Sfera (wymiar) /cel strategiczny	Rezultat	Wskaźnik osiągnięcia rezultatu	Wartość bazowa	Oczekiwany kierunek zmian
Sfera społeczna cel strategiczny 1	Wzrost podaży usług adresowanych do osób wymagających wsparcia	Miejsca w placówkach stacjonarnej pomocy społecznej (2023)	32	↑
Sfera społeczna cel strategiczny 1	Poprawa dostępności do miejsc opieki nad dziećmi do lat 3	Odsetek dzieci objętych opieką w żłobkach (2023)	35,6%	↑
Sfera społeczna cel strategiczny 1	Wzrost bezpieczeństwa mieszkańców	Liczba wykroczeń społecznie uciążliwych (2023)	137	↓
Sfera społeczna cel strategiczny 1	Wzrost podaży usług adresowanych do osób wymagających wsparcia	Miejsca w placówkach dziennej pomocy społecznej (2023)	0	↑
Sfera gospodarcza cel strategiczny 2	Wzmocnienie otoczenia instytucjonalnego biznesu	Liczba inkubatorów przedsiębiorczości (2023)	0	↑
Sfera gospodarcza cel strategiczny 2	Wzrost przedsiębiorczości mieszkańców	Podmioty wpisane do rejestru REGON na 10 tys. mieszkańców (2023)	1225	↑
Sfera gospodarcza cel strategiczny 2	Wzmocnienie innowacyjności lokalnej gospodarki	Udział nowo zarejestrowanych podmiotów sektora kreatywnego w liczbie nowo zarejestrowanych podmiotów ogółem (2023)	4,78%	↑
Sfera przestrzenna i klimatyczno-środowiskowa cel strategiczny 3	Poprawa stanu środowiska	Liczba obiektów publicznych wykorzystujących energię elektryczną z OZE (2024)	4	↑
Sfera przestrzenna i klimatyczno-środowiskowa cel strategiczny 4	Poprawa stanu środowiska naturalnego	Odsetek gospodarstw domowych korzystających z instalacji gazowej (2023)	54,3%	↑
Sfera przestrzenna i klimatyczno-środowiskowa cel strategiczny 4	Usprawnienie gospodarki odpadami	Odpady zebrane selektywnie w relacji do ogółu odpadów (2023)	37,3%	↑

Źródło: opracowanie własne.

## IV. Ewaluacja trafności, przewidywanej skuteczności i efektywności realizacji strategii rozwoju

Zgodnie z art. 10a ust. 2 ustawy z dnia 6 grudnia 2006 r. o zasadach prowadzenia polityki rozwoju (t.j. Dz. U. z 2025 r. poz. 198, z późn. zm.) podmiot opracowujący projekt strategii rozwoju przeprowadza uprzednią ewaluację trafności, przewidywanej skuteczności i efektywności realizacji strategii rozwoju przed jej przyjęciem.

Ocena przewidywanej trafności, skuteczności i efektywności realizacji strategii rozwoju została przeprowadzona z zastosowaniem narzędzia matrycy celów strategicznych i operacyjnych oraz zidentyfikowanych we wnioskach z diagnozy problemów i potencjałów gminy Jelcz-Laskowice.

Matryca wykazała, że wszystkie zaproponowane w Strategii cele strategiczne i operacyjne przyczyniają się do minimalizacji zidentyfikowanych problemów lub wzmocnienia potencjałów, co zostało przedstawione poniżej w tabeli (oznaczone cyfrą 1). Dodatkowo potwierdzono, że każdy problem i potencjał znajdzie swoją odpowiedź strategiczną. Oznacza to, że cele strategiczne i operacyjne zostały dobrane trafnie. Jednocześnie kolorem zielonym zaznaczono te cele operacyjne, które są kluczowe dla skuteczności i efektywności realizacji Strategii.

Tabela 7. Matryca ewaluacyjna trafności, skuteczności i efektywności realizacji Strategii

Cel strategiczny		1						2			3		4	
		1.1.	1.2.	1.3.	1.4.	1.5.	1.6.	2.1.	2.2.	2.3.	3.1.	3.2.	4.1.	4.2.
Cel operacyjny		1.1.	1.2.	1.3.	1.4.	1.5.	1.6.	2.1.	2.2.	2.3.	3.1.	3.2.	4.1.	4.2.
Sfera społeczna														
Problemy	Postępujący proces starzenia się społeczeństwa, skutkujący w przyszłości wzrostem popytu na infrastrukturę i usługi związane z opieką nad seniorami	1	1	1										
	Niezadawalający dostęp do miejsc w przedszkolach i w żłobkach						1							
	Przeciętny stan techniczny infrastruktury przedszkolnej i szkolnej						1							
	Ograniczony dostęp do wysokiej jakości opieki medycznej			1										
	Problemy wykluczenia społecznego	1	1											
	Niezadawalający poziom poczucia bezpieczeństwa mieszkańców						1							1
	Braki w infrastrukturze kulturalnej oraz niezadawalający stan techniczny części budynków wchodzących w jej skład					1	1							
	Dzienna opieka, dostępność usług dla seniorów/osób niesamodzielnych	1												
Potencjały	Relatywnie stabilna liczba ludności oraz potencjał napływu nowych mieszkańców (w tym osób w wieku produkcyjnym i rodzin z dziećmi), który może częściowo kompensować proces starzenia się populacji				1		1							
	Korzystna sytuacja na rynku pracy				1			1	1					
	Wysoka aktywność społeczna mieszkańców wyrażona liczbą organizacji pozarządowych		1											
	Wysoka jakość oferty kulturalnej i sportowej			1		1								

Cel strategiczny		1						2			3		4	
Cel operacyjny		1.1.	1.2.	1.3.	1.4.	1.5.	1.6.	2.1.	2.2.	2.3.	3.1.	3.2.	4.1.	4.2.
<b>Sfera gospodarcza</b>														
Problemy	Niezadawalający poziom innowacyjności lokalnych firm							1	1					
	Braki w infrastrukturze wspierającej biznes								1					
	Niezadawalająca dostępność do usług świadczonych przez IOB								1					
Potencjały	Funkcjonowanie specjalnej strefy ekonomicznej								1					
	Dostępność terenów inwestycyjnych								1					
	Dostępność komunikacyjna gminy								1				1	
	Potencjał do rozwoju przemysłu obronnego								1					1
	Dostępność zasobów ludzkich							1	1					
	Potencjał do wielokierunkowego rozwoju turystyki									1				
<b>Sfera przestrzenna i klimatyczno-środowiskowa</b>														
Problemy	Niezadawalający stan techniczny budynków i budowli										1			
	Wymagająca rozbudowy i modernizacji infrastruktura kolejowa i towarzysząca												1	
	Wymagająca rozbudowy i modernizacji infrastruktura drogowa i towarzysząca												1	
	Wymagający usprawnienia dostęp do transportu zbiorowego												1	
	Punktowe braki w infrastrukturze sportowej i rekreacyjnej			1						1		1		
	Problemy z jakością powietrza										1			
	Zagrożenie suszą										1	1		
	Niewystarczające bezpieczeństwo													1
Potencjały	Korzystne położenie gminy i jej dostępność komunikacyjna								1				1	
	Dostęp do infrastruktury mieszkaniowej dobrej jakości				1						1			
	Dostęp do infrastruktury sieciowej										1			
	Dostęp do terenów rekreacyjnych									1		1		
	Dostęp do infrastruktury sportowej				1							1		
	Duże walory przyrodnicze i krajobrazowe									1		1		

Źródło: opracowanie własne.

## V. Model struktury funkcjonalno-przestrzennej gminy

Model struktury funkcjonalno-przestrzennej w strategii rozwoju gminy to element syntetyzujący diagnozę przestrzenną i cele strategiczne w wymiarze przestrzennym. Pełni funkcję koncepcyjnej ramy ukierunkowującej rozwój przestrzenny w perspektywie długofalowej, integrując założenia funkcjonalne (m.in. rozmieszczenie funkcji mieszkaniowych, usługowych, gospodarczych, rekreacyjnych) z uwarunkowaniami przyrodniczymi, środowiskowymi, demograficznymi i infrastrukturalnymi.

Jego rola nie sprowadza się do odwzorowania istniejących struktur – przeciwnie, model wyznacza pożądany kierunek transformacji przestrzeni gminy, wskazując obszary koncentracji i intensyfikacji funkcji, strefy stabilizacji, kierunki rozwoju systemów komunikacyjnych, a także potencjalne konflikty przestrzenne i możliwości ich łagodzenia.

Model ten stanowi punkt odniesienia dla polityk przestrzennych, w tym planów ogólnych, planów miejscowych oraz programów inwestycyjnych. Umożliwia też przestrzenne zakotwiczenie celów rozwojowych, co ułatwia ich operacjonalizację i monitoring.

Model struktury funkcjonalno-przestrzennej to narzędzie strategicznego planowania przestrzennego, które porządkuje myślenie o przestrzeni jako zasobie, systemie i nośniku polityk publicznych.

Model struktury funkcjonalno-przestrzennej, zgodnie z art. 10e ust. 3 pkt. 4) ustawy o samorządzie gminnym (Dz. U. 2024 poz. 1465 ze zm.) przedstawia docelowy układ elementów składowych przestrzeni gminy Jelcz-Laskowice, w tym:

- strukturę sieci osadniczej wraz z rolą i hierarchią jednostek osadniczych,
- system powiązań przyrodniczych,
- główne korytarze i elementy sieci transportowych,
- główne elementy infrastruktury technicznej i społecznej.

### Rekomendowane kierunki rozwoju dla modelu funkcjonalno-przestrzennego

#### Struktura sieci osadniczej wraz z rolą i hierarchią jednostek osadniczych

Gmina Jelcz-Laskowice zlokalizowana jest w odległości ok. 30 km w kierunku południowo-wschodnim od miasta Wrocławia. Wpływa to na rozwój i znaczenie – w szczególności na mieszkalnictwo – oraz podmiejski charakter gminy. Jest ona silnie powiązana zarówno gospodarczo, jak i funkcjonalnie z głównym ośrodkiem miejskim, jakim jest Wrocław.

Bardzo duże znaczenie mają powiązania transportowe, zarówno drogowe, jak i kolejowe. Obszar ten charakteryzuje się znacznymi zmianami i silnymi procesami urbanizacyjnymi.

Gmina Jelcz-Laskowice położona jest w obrębie Wrocławskiego Obszaru Funkcjonalnego (WrOF), który związany jest z silnymi relacjami i powiązaniem pomiędzy Wrocławiem i otaczającymi stolicę regionu gminami. Zalicza się do niego następujące jednostki samorządu terytorialnego: Gminę Wrocław, Gminę Czernica, Gminę Długotłęka, Gminę Dobroszyce, Gminę Jelcz-Laskowice, Gminę Kąty Wrocławskie, Gminę Kobierzyce, Gminę Miękinia, Gminę Oborniki Śląskie, Miasto Oleśnicę, Gminę Oleśnica, Miasto Oławę, Gminę Oława, Gminę Siechnice, Gminę Sobótka, Gminę Trzebnica, Gminę Wisznia Mała, Gminę Zawonia, Gminę Żórawina. Obserwuje się tu jedno z najdynamiczniejszych procesów rozwoju gospodarczego i urbanizacyjnego w skali regionu i kraju. WrOF charakteryzuje przy tym różnorodność potencjałów. Oprócz korzystnego położenia w układzie powiązań międzynarodowych i regionalnych, stanowi ważny węzeł komunikacyjny, gdzie krzyżują się szlaki komunikacyjne, biegnące ze wschodu na zachód Europy oraz z południa na północ kontynentu<sup>8</sup>.

<sup>8</sup> Strategia Rozwoju Ponadlokalnego Wrocławskiego Obszaru Funkcjonalnego „WrOF 2050”.

Głównie ze względu na siłę powiązań z Wrocławiem oraz po części związaną z tym intensywność rozwoju, teren WrOF został podzielony na trzy strefy:

- Strefę centralną złożoną z Wrocławia i gmin bezpośrednio z nim sąsiadujących,
- Strefę wewnętrzną składającą się z gmin otaczających strefę centralną,
- Strefę zewnętrzną złożoną z gmin uzupełniających obszar do granic podregionu wrocławskiego – do którego zaliczono Jelcz-Laskowice.

Przyjęto, że docelową strukturę funkcjonalno-przestrzenną Gminy Jelcz-Laskowice stanowić powinny nakładające się na siebie podsystemy przestrzenne. W zakresie podsystemu obszarowego wyróżniono:

- a) obszary zamieszkania: zabudowa wielorodzinna, zabudowa jednorodzinna, zabudowa zagrodowa, rezydencjonalna zabudowa mieszkaniowa,
- b) obszary usługowe,
- c) obszary aktywności gospodarczej,
- d) obszary rolnicze,
- e) obszary leśne,
- f) obszary wód powierzchniowych,
- g) obszary chronione przyrodniczo.

Układ osadnictwa bazuje przede wszystkim na istniejącym układzie przestrzennym oraz wynika z powiązań komunikacyjnych w zakresie dróg, kolei oraz ciągów rowerowych, które mają za zadanie zapewnienie sprawnej wymiany osób i towarów w przestrzeni gminy, pomiędzy jej poszczególnymi częściami oraz otoczeniem.

Najwyższy poziom obsługi stanowi centrum usług zlokalizowanych w centralnej części gminy – w mieście Jelcz-Laskowice, które swoim zasięgiem oddziaływania pozwala na zaspokojenie większości podstawowych potrzeb mieszkańców gminy.

Mniejsze, lokalne centrum usługowe, uzupełniające rozkład usług w gminie, powinny stanowić Minkowice Oławskie, dając tym samym dostęp do części usług podstawowych gminy i pozwalając na ograniczenie potrzeb transportowych mieszkańców tych miejscowości.

Zakłada się, że w północnych rejonach gminy – w obrębie Brzezinki oraz Grędzina lokalizowana będzie zabudowa mieszkaniowa jednorodzinna i zagrodowa. Zabudowa mieszkaniowa w Brzezinkach powinna bazować na terenach wokół istniejących zbiorników wodnych. Na pozostałych terenach powinna być lokalizowana zabudowa zagrodowa bądź mieszkaniowa jednorodzinna niskiej intensywności, o dużej powierzchni działki oraz wysokim udziale powierzchni biologicznie czynnej. Jednocześnie wyklucza się możliwość lokalizacji w tych rejonach zabudowy mieszkaniowej wielorodzinnej.

Sposób rozmieszczenia i funkcjonowania poszczególnych podsystemów przedstawionych w Modelu struktury funkcjonalno-przestrzennej ma służyć zapewnieniu jak najlepszej efektywności funkcjonalno-przestrzennej gminy. Obszary rozwojowe wskazane w Modelu struktury funkcjonalno-przestrzennej, nie zostały zróżnicowane funkcjonalnie, ani parametrycznie, tak aby nie determinować w przyszłości kierunków ich przeznaczenia i pełnienia określonych funkcji. Ogólne zasady rozwoju funkcjonalno-przestrzennego zostały przedstawione w rekomendacjach w zakresie kształtowania i prowadzenia polityki przestrzennej. Natomiast szczegółowe zasady zagospodarowania, uzupełnienia i rozwój struktury przestrzennej gminy powinny być ustalane m.in. w planie ogólnym, a tym samym dynamicznie dostosowywane do zmieniających się trendów i uwarunkowań lokalnych.

Wskazane na mapach strefy nie są wiążącymi ustaleniami tylko kierunkami, w jakim dany obszar powinien się rozwijać. Możliwe jest łączenie i wprowadzanie funkcji wg potrzeb.



#### Typ osiedla

- ponadlokalny
- lokalny
- usługowy
- przemysłowy
- mieszkaniowy

#### Pokrycie terenu

- zabudowa mieszkaniowa
- teren przemysłowo-składowy
- teren handlowo-usługowy
- teren rolniczy
- tereny zielone
- tereny nieużytkowane
- wody

#### Komunikacja

- Główne korytarze drogowe
- Postulowane obwodnice drogowe
- Droga wojewódzka
- Droga powiatowa
- Droga gminna
- Linia kolejowa
- Linia kolejowa przewidziana do modernizacji
- Postulowane linie kolejowe



Przystanek multmodalny



Przystanek kolejowy docelowy w ramach systemu Park&Ride



Trasy rowerowe w ramach Dolnośląskiej Cyklostrady - Trasa Złota i Trasa Via Regio



Korytarze głównych planowanych tras rowerowych w ramach WRoF



Korytarze tras rowerowych planowanych w ramach Zintegrowanych Inwestycji Terytorialnych WRoF

Warianty przebiegu kolei dużych prędkości (CPK):

wariant w51 (Inwestorski)

wariant w52

wariant w53

#### Ochrona przyrody

- rezerваты
- korytarze ekologiczne
- krajowe lądowe korytarze ekologiczne
- specjalne obszary ochrony natura 2000
- obszary specjalnej ochrony natura 2000
- ponadlokalne rzeczne korytarze ekologiczne

Obszary jednostek zielonej infrastruktury

kompleks rekreacyjno-wypoczynkowy

lokalny teren rekreacyjno-wypoczynkowy

#### Zagrożenie powodziowe

scenariusz q 1% (raz na 100 lat)

scenariusz q 10% (raz na 10 lat)

polder zalewowy lipki-oława

Rysunek 4. Model struktury funkcjonalno-przestrzennej

Źródło: opracowanie własne.

W związku z ustaleniami i postulatami „Planu zagospodarowania przestrzennego województwa dolnośląskiego” w niniejszej strategii przyjęto następujące założenia:

- na terenie gminy, w południowej części Jelcza, dostępny będzie kompleks rekreacyjno-wypoczynkowy – kąpielisko „Pierwszy Staw Jelczański” oraz tereny rekreacyjne wokół Stawu Jelczańskiego;
- na terenie niemalże każdej wsi zlokalizowany jest publicznie dostępny teren rekreacyjno-wypoczynkowy dostępny pieszo oraz rowerem;
- sukcesywnie dąży się do poprawy jakości życia mieszkańców m.in. poprzez sukcesywną modernizację i rozbudowę przestrzeni publicznych (usług publicznych oraz przestrzeni publicznych – np. placów zabaw, świetlic, boisk sportowych, miejsc spotkań mieszkańców) oraz infrastruktury, z uwzględnieniem również potrzeb osób ze szczególnymi potrzebami;
- należy dążyć do ochrony eksponowanych punktów widokowych oraz ciągów i osi widokowych;
- do obszarów o dużej zdolności retencyjnej zaliczono przede wszystkim:
  - tereny podmokłe, bagienne,
  - doliny rzeczne i obszary zalewowe (w tym obszar polderu Oława-Lipki),
  - użytki zielone – łąki, pastwiska,
  - obszary leśne,dla których należy dążyć do:
  - zachowania istniejących funkcji retencyjnych jako priorytetowych,
  - ograniczania działań prowadzących do uszczelniania powierzchni,
  - renaturyzacji cieków oraz odtwarzania mokradł,
  - wprowadzania błękitno-zielonej infrastruktury,
  - utrzymania ciągłości korytarzy ekologicznych dolin rzecznych.
- do obszarów o obniżonej pojemności retencyjnej, które wymagają kompensacji zaliczono przede wszystkim:
  - obszary silnie zurbanizowane Jelcza oraz poszczególnych wsi,
  - tereny o wysokim stopniu uszczelnienia (drogi, parkingi),dla których należy dążyć do:
  - wprowadzania lokalnych systemów retencji (np. zbiorniki retencyjne, skrzynki rozsączające)
  - zwiększania powierzchni biologicznie czynnej
  - retencji przyźródłowej (zbiorniki na deszczówkę na działkach prywatnych)
  - ograniczania i spowalniania odpływu wód opadowych do kanalizacji.

## 1) System powiązań przyrodniczych

Zgodnie z art. 6 ust. 1 ustawy z dnia 16 kwietnia 2004 r. o ochronie przyrody (t.j. Dz. U. z 2026 r. poz. 13) formami ochrony przyrody są parki narodowe, rezerваты przyrody, parki krajobrazowe, obszary chronionego krajobrazu, obszary Natura 2000, pomniki przyrody, stanowiska dokumentacyjne, użytki ekologiczne, zespoły przyrodniczo-krajobrazowe, ochrona gatunkowa roślin, zwierząt i grzybów.

Na terenie gminy Jelcz-Laskowice występują:

- obszary Natura 2000,
- rezerwat przyrody,
- pomniki przyrody,
- stanowiska chronionych roślin, zwierząt i grzybów,
- korytarze ekologiczne.

System przyrodniczy to przede wszystkim doliny rzeczne, tereny użytkowane rolniczo oraz leśne. Wiele obszarów charakteryzuje się dużymi walorami przyrodniczymi i ze względu na nie, objęte są różnymi formami ochrony przyrody. Warunkiem trwania i rozwoju systemu przyrodniczego jest zapewnienie jego ciągłości przestrzennej – funkcję spełniają często doliny rzeczne w przypadku gminy Jelcz-Laskowice – rz. Odra i Oława.

Należy również zwrócić uwagę na tereny niezabudowane jako te, które pozwalają na swobodne przemieszczanie się gatunków, obieg materii, zapewnienie ciągłości przestrzennej systemów oraz penetrację przestrzeni.

Kształtując system przyrodniczy, należałoby przede wszystkim zwrócić uwagę na zapewnienie występowania elementów łącznikowych: pasm i korytarzy ekologicznych. Rolę tę będą pełniły zadrzewienia śródpolne oraz tereny zieleni, zlokalizowane wzdłuż cieków wodnych. Tereny przyrodnicze prawnie chronione wyróżniają się różnorodnością biologiczną. Są one wyjątkowo cennymi obszarami w systemie przyrodniczym.

Wysokie wartości wskaźnika lesistości wskazują na korzystną sytuację do kształtowania systemu przyrodniczego.

Układ powiązań przyrodniczych na terenie gminy kształtuje się równoleżnikowo – w północnej i południowej części zlokalizowane są obszary objęte ochroną – lądowe i rzeczne korytarze ekologiczne oraz obszary Natura 2000.

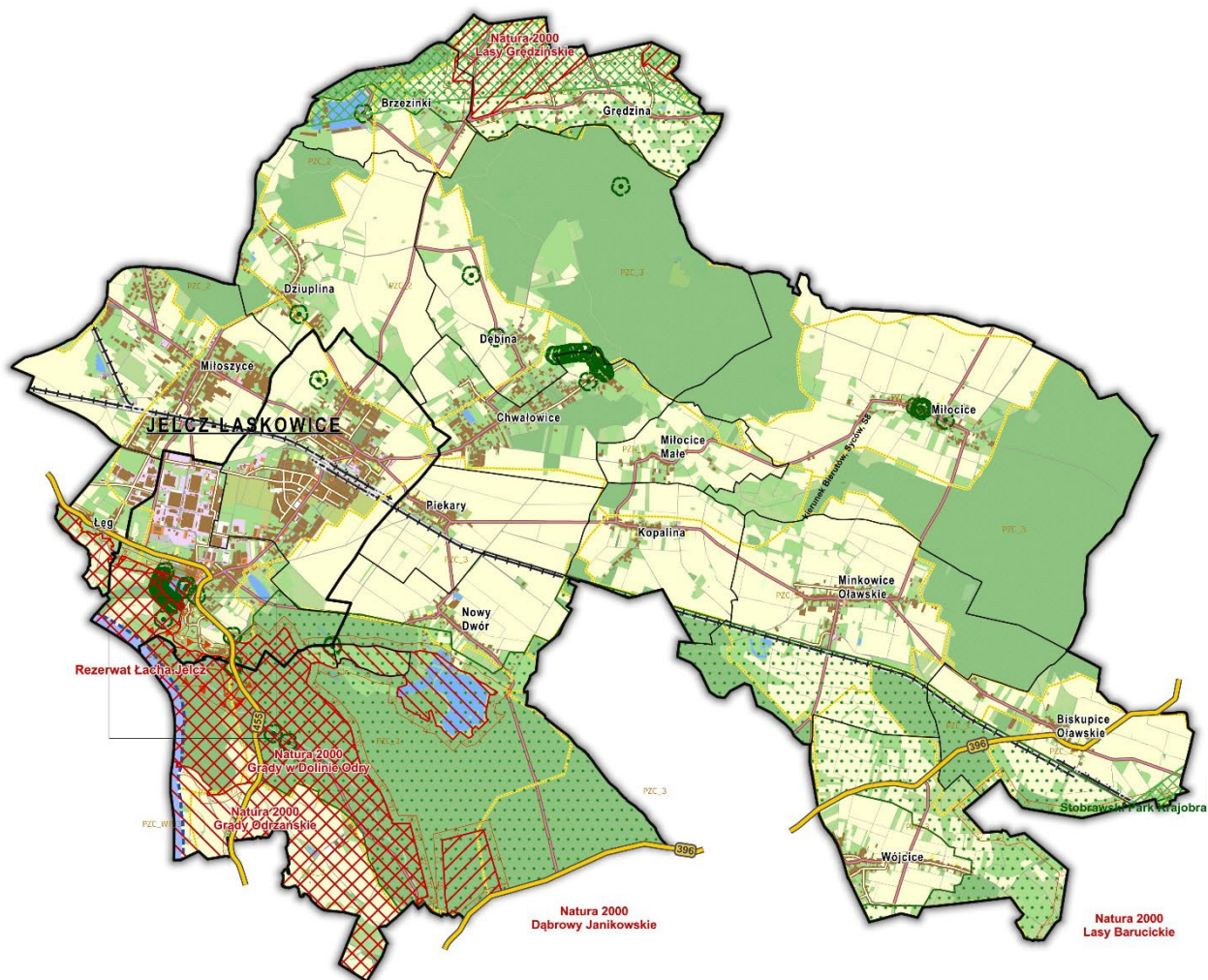
W środkowej części gminy przeważa funkcja osadnicza z głównym ośrodkiem jakim jest Jelcz-Laskowice i mniejszym – Minkowice Oławskie. Szkieletem układu jest linia kolejowa oraz układ drogowy.

Na terenie gminy występują również korytarze ekologiczne o znaczeniu krajowym oraz regionalnym: korytarze ekologiczne (uzupełnienie): KPdC-12C Wzgórza Trzebnickie - Bory Stobrowskie, KPdC-12B Las Lubszański, KPdC-19A Dolina Odry Środkowej, Lądowy korytarz ekologiczny o znaczeniu regionalnym oraz jednostki zielonej infrastruktury.

Uwzględnia się elementy Systemu Zielonej Infrastruktury składającego się z jednostek Zielonej Infrastruktury tworzących kliny, ringi oraz łączniki stanowiące ciągłą całość przestrzenną, umożliwiającą przepływy środowiskowe i przyrodnicze wokół Wrocławia oraz do wewnątrz i na zewnątrz miasta. Granice poszczególnych jednostek zostały wskazane w załączniku dotyczącym systemu ochrony przyrody, natomiast ustalenia i zalecenia dotyczące poszczególnych jednostek zielonej infrastruktury ujęte są w „*Planie zagospodarowania województwa dolnośląskiego*”.

Zaleca się wprowadzanie w lokalnych dokumentach planistycznych ustaleń zapewniających:

- zagospodarowanie i retencjonowanie wód opadowych na terenach zurbanizowanych,
- możliwość zachowania i wprowadzania nowych zadrzewień śródpolnych oraz małych zbiorników wodnych na terenach rolniczych,
- stosowanie rozwiązań, które spowalniają spływ wody w cieku (zakola, meandry) i prowadzą do renaturalizacji cieków, niekolidujących z działaniami w zakresie ochrony przeciwpowodziowej lub innymi ponadlokalnymi celami publicznymi,
- utrzymanie, odtworzenie oraz budowę nowych systemów melioracyjnych w postaci cieków wodnych oraz drenaży (urządzenia melioracji podstawowej),



0 1 2 km

-  specjalne obszary ochrony Natura 2000
-  obszary specjalnej ochrony Natura 2000
-  rezerваты przyrody
-  obszary najwyższej ochrony
-  obszary wysokiej ochrony
-  ponadlokalne rzeczne korytarze ekologiczne
-  krajowe lądowe korytarze ekologiczne
-  ponadlokalne lądowe korytarze ekologiczne
-  pomniki przyrody
-  obszary jednostek zielonej infrastruktury

-  droga wojewódzka
-  droga powiatowa
-  droga gminna
-  linia kolejowa

#### REZERWAT ŁACHA JELCZ:



Rysunek 5. Mapa modelu struktury funkcjonalno-przestrzennej układu przyrodniczego

Źródło: opracowanie własne.

## 2) Główne korytarze i elementy sieci transportowych, w tym pieszych i rowerowych

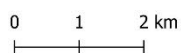
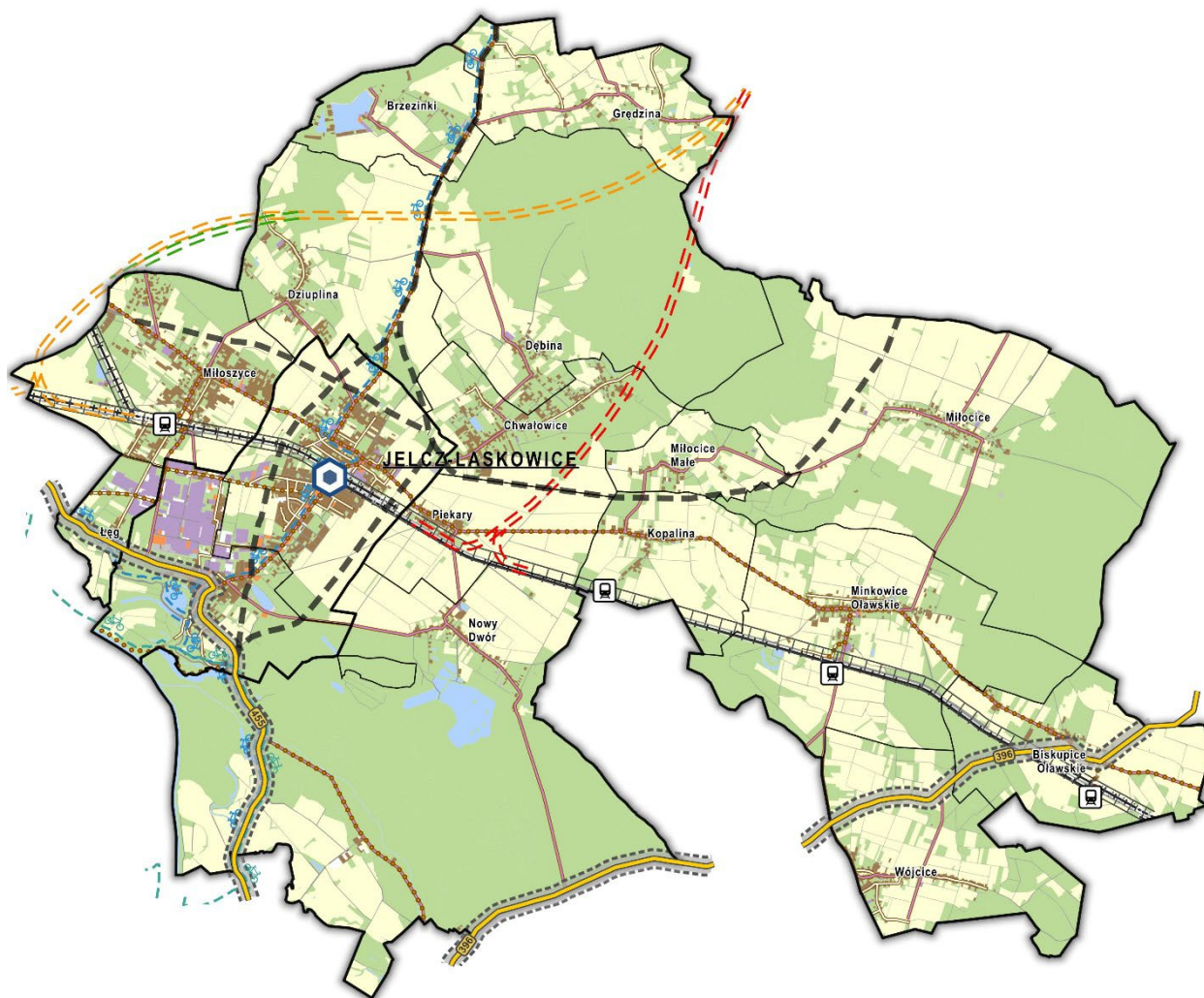
Układ komunikacyjny opiera się na układzie dróg: drodze wojewódzkiej, drogach powiatowych oraz drogach gminnych i wewnętrznych oraz na kolei. Istotnym elementem determinującym rozwój gminy jest planowana kolej dużych prędkości – obecnie trwają prace nad uzyskaniem decyzji o środowiskowych uwarunkowaniach i brane pod uwagę są 3 warianty jej przebiegu. Najbardziej prawdopodobny na tym etapie prac jest wariant 51. Wpływ na rozwój struktury osadniczej i lokalizacji poszczególnych rodzajów zabudowy mają również planowane drogi stanowiące obejścia drogowe Jelcza-Laskowice oraz droga prowadząca z Jelcza w kierunku Oleśnicy i dalej Sycowa i drogi ekspresowej S8.

System komunikacji drogowej uzupełniany jest przez transport publiczny – głównie kolejowy. Przewiduje się modernizację istniejącej linii kolejowej, wraz z rozbudową zintegrowanego węzła przesiadkowego zlokalizowanego w Jelczu oraz lokalnych miejsc przesiadkowych w przyszłości w ramach systemu Park&Ride przy przystankach kolejowych.

Zakłada się utrzymanie głównego korytarza komunikacyjnego – drogi wojewódzkiej nr DW455 Wrocław – Jelcz-Laskowice – Oława, jak również uwzględnienie przebiegu korytarza obwodnicy aglomeracji wrocławskiej w przebiegu: Błonie – skrzyżowanie z DK94 – Brzeg Dolny (obwodnica) – Miękinia (obwodnica) – dalej jako DW340 Oborniki Śląskie – Trzebnica – Oleśnica – dalej jako DW451 Bierutów – dalej jako DW396 Oława – Gaj Oławski – dalej DW346 Kąty Wrocławskie – Środa Śląska.

W ramach rozwoju sieci tras rowerowych zakłada się sukcesywne podejmowanie – w miarę możliwości finansowych oraz potrzeb lokalnych – działań mających na celu m.in.:

- budowę i rozbudowę systemów tras rowerowych o znaczeniu zarówno lokalnym – w ramach Zintegrowanych Inwestycji Terytorialnych WrOF, jak również tras rowerowych w ramach Dolnośląskiej Cyklostrady – Trasa Złota i Via Regia oraz Wrocławskiego Obszaru Funkcjonalnego (WrOF),
- w miarę możliwości budowę tras i ścieżek rowerowych wzdłuż głównych dróg gminnych, które pozwolą na powiązanie jednostek osadniczych z celami codziennych podróży do pracy, szkoły czy usług, w tym uwzględniające rekomendacje Dolnośląskiej Polityki Rowerowej oraz we współpracy z innymi organami samorządowymi,
- docelową integrację transportu rowerowego w zintegrowany system transportu gminy, obejmujący różne środki transportu i elementy infrastruktury: kolej aglomeracyjną, autobusy, parkingi w systemie Bike&Ride, Park&Ride, komunikację rowerową i pieszą,
- uwzględnianie standardów projektowych i wykonawczych dla infrastruktury rowerowej województwa,
- poprawę dostępności komunikacji zbiorowej i rowerowej obszarów rozwoju sportu i rekreacji oraz turystyki.



-  Główne korytarze drogowe
-  Postulowane obwodnice drogowe
-  Droga wojewódzka
-  Droga powiatowa
-  Droga gminna
-  Linia kolejowa
-  Linia kolejowa przewidziana do modernizacji
-  Przystanek multimodalny
-  Przystanek kolejowy docelowo w ramach sytemu Park&Ride
-  Trasy rowerowe w ramach Dolnośląskiej Cyklostrady - Trasa Ziota i Trasa Via Regio
-  Korytarze głównych planowanych tras rowerowych w ramach WrOF
-  Korytarze tras rowerowych planowanych w ramach Zintegrowanych Inwestycji Terytorialnych WrOF
- Warianty przebiegu kolei dużych prędkości (CPK):
-  wariant w53
-  wariant w52
-  wariant w51

**Rysunek 6. Mapa modelu struktury funkcjonalno-przestrzennej układu komunikacyjnego**

Źródło: opracowanie własne.

### 3) Główne elementy infrastruktury technicznej i społecznej

Na terenie gminy Jelcz-Laskowice zlokalizowane są następujące obiekty infrastruktury technicznej:

#### → Gospodarka wodno-ściekowa

Zakład Gospodarki Komunalnej sp. z o.o. jest zarządcą mienia gminnego i sukcesywnie analizuje, rozwija i modernizuje stan urządzeń wodociągowych i kanalizacyjnych na terenie gminy Jelcz-Laskowice zgodnie z „Programem rozbudowy i modernizacji sieci na terenie gminy Jelcz-Laskowice”.

Na terenie gminy 93,9% mieszkańców korzysta z sieci wodociągowej, a do kanalizacji podłączonych jest 72% mieszkańców gminy Jelcz-Laskowice.

Według danych na XII.2023 r. sieć wodociągowa – przesyłowa i rozdzielcza miała długość 95,8 km, natomiast sieć kanalizacyjna miała długość 178,3 km.

#### → Sieć elektroenergetyczna-przesyłowa

Na terenie gminy Jelcz-Laskowice nie występuje przesyłowa sieć elektroenergetyczna.

#### → Sieć elektroenergetyczna-dystrybucyjna

- linia napowietrzna 110 kV relacji GPZ Miłoszyce (MLS) – GPZ Jelcz (JEL),
- linia napowietrzna 110 kV relacji GPZ Oława (OLA) – GPZ Jelcz (JEL),
- linia napowietrzna 110 kV relacji odgałęzienie linii GPZ Oleśnica (OLN) – GPZ Miłoszyce (MLS),
- stacja elektroenergetyczna 110/20 kV (GPZ) Miłoszyce (MLS),
- stacja elektroenergetyczna 110/20 kV (GPZ) Jelcz (JEL),
- linie powietrzne i kablowe średniego napięcia (SN),
- linie powietrzne i kablowe niskiego napięcia (nN-0,4kV),
- stacje elektroenergetyczne SN.

Wzdłuż linii elektroenergetycznych należy – zgodnie z przepisami odrębnymi wyznaczyć pasy technologiczne, w których należy wprowadzić zakaz sadzenia roślinności wysokiej oraz o rozbudowanym systemie korzeniowym, o minimalnej szerokości:

- dla linii napowietrznych WN-110 kV: 22 m (po 11 m z każdej ze stron od osi linii),
- dla linii napowietrznych SN: 14 m (po 7 m z każdej ze stron od osi linii),
- dla linii napowietrznych nN: 7 m (po 3,5 m z każdej ze stron od osi linii),
- dla kablowych linii WN: 1 m (po 0,5 m z każdej ze stron od osi linii),
- dla kablowych linii SN i nN-0,4 kV: 0,5 m (po 0,25 m z każdej ze stron od osi linii).

#### → Sieć gazowa

Przez obszar gminy przebiegają gazociągi wysokiego ciśnienia wybudowane przed 12.12.2001 r., stacje redukcyjno-pomiarowe I stopnia, stacje redukcyjno-pomiarowe II stopnia oraz dystrybucyjna sieć gazowa średniego i niskiego ciśnienia.

#### → Gospodarka odpadami

Miejscem zagospodarowania przez podmioty odbierające odpady komunalne od właścicieli nieruchomości zmieszanych odpadów komunalnych, odpadów zielonych oraz pozostałości z sortowania odpadów komunalnych przeznaczonych do składowania, jest Zakład Gospodarowania Odpadami Gać Sp. z o.o. w miejscowości Gać, gm. Oława. Punkt selektywnej zbiórki odpadów obsługujący mieszkańców Jelcza-Laskowic zlokalizowany jest w Jelczu-Laskowicach, przy ul. Techników.

## → Infrastruktura społeczna

W mieście i gminie Jelcz-Laskowice zadania socjalne realizowane są głównie poprzez działalność Miejsko-Gminnego Ośrodka Pomocy Społecznej. Ponadto gmina uprawia aktywną politykę prorodzinną poprzez ułatwienia i zniżki dla rodzin wielodzietnych w ramach Jelczańsko-Laskowickiej Karty Dużej Rodziny.

Przy UMiG działa Komisja Rozwiązywania Problemów Alkoholowych, a schorowani i starsi mieszkańcy mogą znaleźć stałą i fachową opiekę w Domu Pomocy Społecznej w Oławie.

## → Obiekty infrastruktury społecznej

Na terenie gminy Jelcz-Laskowice znajdują się placówki oświatowe publiczne:

- żłobek publiczny w Jelczu-Laskowicach,
- trzy publiczne przedszkola,
- sześć szkół podstawowych,
- zespół szkół im. Jana Kasprowicza – technikum, liceum ogólnokształcące i branżowa szkoła I stopnia.

Ponadto miasto i gmina Jelcz-Laskowice wraz z gminą wiejską Oława i gminą Domaniów partycypowały w budowie Zespołu Szkół Specjalnych im. Ireny Komorowskiej w Oławie w skład którego wchodzi: przedszkole specjalne, Szkoła Podstawowa, Zasadnicza Szkoła Zawodowa, Zespół Rewalidacyjno-Wychowawczy, Zespół Edukacyjno-Terapeutyczny, Szkoła Przynosząca do pracy, z którego korzystają mieszkańcy miasta i gminy Oława.

Funkcjonuje również:

- Miejsko-Gminne Centrum Kultury w Jelczu-Laskowicach,
- Miejska Biblioteka Publiczna,
- Miejsko-Gminne Centrum Sportu i Rekreacji,
- Świetlice wiejskie.

Na terenie gminy działa siedem jednostek Ochotniczej Straży Pożarnej, które dysponują 12 samochodami pożarniczymi, wyposażonymi w sprzęt specjalistyczny i medyczny.

OSP są stowarzyszeniami – należy do nich w gminie Jelcz-Laskowice 330 osób, z czego 97 posiada uprawnienia do działań ratowniczych.

Na terenie gminy Jelcz-Laskowice funkcjonuje Przychodnia Rejonowa w Jelczu-Laskowicach oraz Ośrodek Zdrowia JELMED filia w Jelczu-Laskowicach.

Na terenie gminy Jelcz-Laskowice zlokalizowany jest 1 cmentarz komunalny, położony w Jelczu-Laskowicach. Ponadto znajdują się tu również cmentarze parafialne.

Dla terenów czynnych cmentarzy obowiązują wokół odpowiednie strefy ochronne – sanitarne (w odległości 50 m oraz 150 m), dla których obostrzenia w zakresie lokalizacji zabudowy wynikają z przepisów rozporządzenia Ministra Gospodarki Komunalnej z dnia 25 sierpnia 1959 r. w sprawie określenia, jakie tereny pod względem sanitarnym są odpowiednie na cmentarze (Dz. U. z 1959 r. nr 52 poz. 315).

## **VI. Ustalenia i rekomendacje w zakresie kształtowania i prowadzenia polityki przestrzennej**

### **a) zasady ochrony środowiska i jego zasobów, w tym ochrony powietrza, przyrody i krajobrazu**

- zakłada się ochronę i zachowanie siedlisk w nie pogorszonym stanie, utrzymanie ich stabilnej powierzchni siedlisk z uwzględnieniem dynamiki naturalnych procesów,
- zakłada się ochronę i zachowanie zasobów przyrodniczych, krajobrazowych, korytarzy ekologicznych, ze szczególnym uwzględnieniem obszarów objętych ochroną przyrody,
- należy dążyć do realizacji ogólnodostępnych terenów zielonych w mieście jak i na terenach wiejskich oraz połączeń rowerowych i pieszych, umożliwiających mieszkańcom kontakt z przyrodą,
- zakłada się utrzymanie braku obcych gatunków inwazyjnych i ekspansywnych,
- należy dążyć do utrzymania braku regulacji koryta rzecznego lub całkowitego zrenaturyzowanie cieku po dawniejszej regulacji,
- należy dążyć do osiągnięcia celów środowiskowych dla jednolitych części wód powierzchniowych rzecznych, określonych w Planie gospodarowania wodami na obszarze Dorzecza Odry,
- zakłada się utrzymanie populacji gatunków w obszarze na wszystkich stwierdzonych stanowiskach,
- zakłada się utrzymanie właściwego stanu ochrony gatunku w obszarze stanowisk,
- zakłada się utrzymanie udziału terenów zalesionych na stałym poziomie.
- zakłada się uzyskanie poprawy standardu zamieszkiwania i obsługi oraz poprawa walorów architektoniczno-estetycznych w wystroju zewnętrznym obiektów,
- zakłada się wyeliminowanie zagrożeń dla stanu czystości wód, gleby i powietrza oraz uporządkowanie ich najbliższego otoczenia,
- wszelkie działania inwestycyjne, należy realizować z uwzględnieniem zapisów planu zarządzania ryzykiem powodziowym i planu przeciwdziałania suszy.

### **b) zasady ochrony dziedzictwa kulturowego i zabytków oraz dóbr kultury współczesnej**

- obecnie trwają prace nad sporządzeniem Gminnej Ewidencji Zabytków w formie zbioru kart adresowych zabytków nieruchomych z terenu gminy oraz Gminnego Programu Opieki nad zabytkami na lata 2026-2029, pozwoli to na wzmocnienie ochrony wszelkich zachowanych elementów dóbr kultury a także zachowanie historycznie ukształtowanych wnętrz urbanistycznych. Zgodnie z art. 22 ust 5 ustawy o ochronie zabytków i opiece nad zabytkami (Dz.U.2024.1292 t.j.) w gminnej ewidencji zabytków powinny być ujęte:
  - ✓ zabytki nieruchome wpisane do rejestru;
  - ✓ inne zabytki nieruchome znajdujące się w wojewódzkiej ewidencji zabytków;
  - ✓ inne zabytki nieruchome wyznaczone przez wójta w porozumieniu z wojewódzkim konserwatorem zabytków.
- należy chronić wszystkie obiekty o wysokich walorach kulturowych, jednakże nie wyklucza to przystosowania ich do współczesnych potrzeb i standardów,
- należy dążyć do przystosowania do współczesnych standardów budownictwa obiektów które utraciły historyczne walory.

### **c) kierunki zmian w strukturze zagospodarowania terenów, w tym określenia szczególnych potrzeb w zakresie nowej zabudowy mieszkaniowej**

Zakłada się utrzymanie i rozwijanie wykształconej dotychczas struktury osadniczej gminy i wyodrębnienie w niej następujących ośrodków usługowo-dyspozycyjnych, o istotnej roli dla obsługi mieszkańców:

- miasto Jelcz-Laskowice, jako najważniejszy ośrodek o znaczeniu ponadlokalnym,
- obręby: Łęg, Chwałowice, Kopalina jako bezpośrednio powiązanych z miastem Jelcz-Laskowice,
- obręb Minkowice Oławskie jako ośrodek wspomagający obsługę w pozostałej części gminy,
- obręb Brzezinki jako ośrodek zabudowy mieszkaniowej jednorodzinnej oraz zabudowy zagrodowej.

Wskazane kierunki oraz strefy stanowią założenia i nie są konkretnymi wskazaniem przestrzennymi. Należy je doprecyzować na etapie sporządzania pozostałych aktów planowania przestrzennego – planu ogólnego, miejscowego planu zagospodarowania przestrzennego.

Możliwe modyfikacje tego układu, mogą wiązać się m.in. z rozwojem strefy produkcyjno-przemysłowej oraz turystyki wraz z aktywizacją terenów położonych przy głównych ciągach komunikacyjnych – przede wszystkim szlakiem kolejowym przechodzącym przez gminę o relacji Czernica – Biskupice Oławskie. Wskazane jest dążenie do wzbogacenia oferty usługowej ww. ośrodków, uatrakcyjnających warunki zamieszkania, produkcji oraz wypoczynku.

Szczególnym walorem gminy Jelcz-Laskowice jest położenie gminy w regionie o dużych możliwościach rozwoju, bazującego na walorach przyrodniczych. Będzie stanowiło o rozwoju terenów atrakcyjnych do zamieszkiwania co stworzy nowy rodzaj zabudowy – zabudowy rezydencjonalnej, położonej przy istniejących zbiornikach wodnych, ten nowy rodzaj zamieszkiwania wykształcił się w rejonie miejscowości Brzezinki. Obecnie wykształciły się obszary zabudowy mieszkaniowej – jednorodzinnej, położonej w bezpośrednim sąsiedztwie istniejących zbiorników wodnych. Mieszkańcy tych terenów przeprowadzili się w wyniku wykształcenia tej szczególnej oferty, jaka powstała w północno-zachodniej części wsi, a jest nią osiedle domów jednorodzinnych wolnostojących z bezpośrednim dostępem do zbiornika wodnego lub w bliskim jego sąsiedztwie. Spodziewać się również można w przyszłości kontynuacji zabudowy mieszkaniowej jednorodzinnej na terenie tego osiedla. Na pozostałym obszarze obrębu Brzezinki zabudowa mieszkaniowa jednorodzinna oraz zabudowa zagrodowa jest rozproszona i nie ma zwartej charakteru.

Ważnym aspektem polityki przestrzennej jest poprawa ładu przestrzennego rozumianego zarówno jako dążenie do uzyskania pozytywnych walorów estetycznych, funkcjonalności, logiki i czytelności struktur przestrzennych, jak i zharmonizowania ich z walorami naturalnymi otoczenia, winna następować poprzez:

- utrzymanie oraz przeprowadzenie gruntownej modernizacji istniejącej zabudowy mieszkalnej, usługowej i inwentarskiej, przy utrzymaniu lub przeprowadzeniu nieznacznych zmian jej istniejących gabarytów oraz ukierunkowaniu modernizacji w celu uzyskania wysokich standardów funkcjonalnych, technicznych i estetycznych;
- budowę nowych obiektów mieszkalnych, usługowych i gospodarczych przede wszystkim w obrębie istniejących ciągów zabudowy, a także w obrębie obszarów rozwoju osadnictwa, z zaleceniem ograniczania do minimum dojazdów i ciągów infrastruktury do siedisk położonych poza ww. ciągami;
- wprowadzanie nowych zespołów zabudowy w taki sposób, by nie prowadziło to do pogorszenia lokalnych walorów estetycznych i krajobrazowych oraz gruntownych zmian historycznie ukształtowanego krajobrazu poszczególnych jednostek osadniczych;
- preferowanie indywidualnych rozwiązań architektonicznych dla nowych zespołów zabudowy, uwzględniających specyfikę terenu gminy i lokalne tradycje budowania;

- wyłączenie spod zabudowy mieszkaniowej i przemysłowo-gospodarczej oraz infrastruktury technicznej, terenów najbardziej narażonych na zalania powodziowe (tereny, które najbardziej ucierpiały podczas powodzi, głównie w 1997 r. jak również narażone na lokalne podtopienia); jednocześnie należy przeprowadzić prace zabezpieczające przed zalaniem terenów, poprzez wprowadzenie rozwiązań hydrotechnicznych i ekologicznych; w granicach obszarów szczególnego zagrożenia powodzią obowiązują zakazy wynikające z art. 77 ustawy z dnia 20 lipca 2017 r. Prawo wodne;
- liczne tereny o dużych walorach przyrodniczo-krajobrazowych, pofałdowania terenu piaszczyste wydmy, lasy sosnowe, kulturowych będą stanowiły magnes dla zabudowy, która winna być lokalizowana z dala od czynników generujących hałas a jednocześnie w rejonie tras komunikacyjnych i zamieszkiwania zbiorowego;
- położenie gminy w bliskiej odległości od aglomeracji wrocławskiej warunkujące dużą atrakcyjność terenu do jednodniowych i weekendowych wyjazdów mieszkańców aglomeracji, stanowi o dużej atrakcyjności terenu do lokalizacji obiektów lotniskowych – tzw. „drugich domów”. Należy przewidzieć ten rodzaj zabudowy z poszanowaniem walorów krajobrazowych w tym zakazów wycinki drzew, poza kolidującą z zabudową,
- w pierwszej kolejności lokalizowanie zabudowy na terenach wyposażonych w pełną infrastrukturę komunalną, usługową i socjalną z dogodną infrastrukturą kolejową, umożliwiającą szybkie połączenie z Wrocławiem.

Przy modernizacji istniejącej oraz realizacji nowej zabudowy na terenie gminy, należy przyjąć następujące zasady jej przeprowadzenia:

- uzyskana będzie poprawa standardu zamieszkiwania i obsługi oraz poprawa walorów architektoniczno-estetycznych w wystroju zewnętrznym obiektów;
- wyeliminowane zostaną zagrożenia dla stanu czystości wód, gleby i powietrza; uporządkowane będzie jej najbliższe otoczenie;
- wprowadzenie nowych obiektów lub rozbudowa istniejących przeprowadzona będzie przy ich pełnym zharmonizowaniu z otoczeniem.

### **Uzasadnienie szczególnych potrzeb w zakresie nowej zabudowy mieszkaniowej**

Przy szacowaniu liczby ludności oraz uwzględnianiu prognoz demograficznych należy uwzględnić uzasadnione potrzeby rozwoju nowej zabudowy – w szczególności mieszkaniowej we wszystkich jej formach – na terenie gminy Jelcz-Laskowice.

#### ***Niedoszacowanie rzeczywistej liczby mieszkańców***

Biorąc pod uwagę, że poziom niedoszacowania rzeczywistej liczby ludności, który według Strategii Rozwoju Ponadlokalnego Wrocławskiego Obszaru Funkcjonalnego „WrOF 2050” wynosi powyżej 50% w gminach ościennych w stosunku do Wrocławia, jak również położenie w południowo-wschodnim od Wrocławia, dobry układ komunikacyjny i transport zbiorowy oraz wybitne walory przyrodnicze i krajobrazowe, należy założyć z dużą dozą ostrożności, że na terenie gminy Jelcz-Laskowice również nastąpiło niedoszacowanie rzeczywistej liczby mieszkańców w oficjalnych danych statystycznych.

Ponadto, zgodnie z „Raportem dotyczącym szacowania rzeczywistej liczby mieszkańców w dziewięciu sąsiednich gminach Wrocławia (tj. w Czernicy, Długotęże, Kątach Wrocławskich, Kobierzycach, Siechnicach, Żórawinie, Miękinii, Obornikach Śląskich i Wiszni Matej)”, przygotowanym na podstawie umowy nr 5/BZM/2024, zawartej w dniu 13 czerwca 2024 r. pomiędzy Gminą Wrocław a Uniwersytetem Wrocławskim, głównym celem opracowania było przeprowadzenie szacowania rzeczywistej liczby mieszkańców gmin ościennych Wrocławia oraz wskazanie ich przestrzennego rozmieszczenia w podziale na 31 rejonów komunikacyjnych. Pod pojęciem rzeczywistej liczby mieszkańców

należy rozumieć liczbę wszystkich rezydentów zamieszkujących wyznaczony obszar, w tym osoby zameldowane oraz osoby niezameldowane, a więc nieujęte w rejestrze meldunków stałych i czasowych. Pośrednim celem sporządzonego opracowania było określenie struktury wieku szacowanej liczby mieszkańców w przyjętym podziale terytorialnym. Szacowanie rzeczywistej liczby mieszkańców gmin ościennych Wrocławia przeprowadzono na dzień 31 grudnia 2022 r.

We wnioskach z powyższego raportu podniesiono, że „według przeprowadzonego szacowania liczby ludności, gminy bezpośrednio sąsiadujące z miastem zamieszkuje przeciętnie o ok. 57% osób więcej niż wynika to z oficjalnych danych dotyczących liczby osób zameldowanych. Największe rozbieżności wystąpiły w gminach usytuowanych na wschód od granicy administracyjnej Wrocławia, tj. w gminach Czernica (83%) oraz Długotłęka (66%), a najmniejsze w gminie położonej w kierunku północnym od Wrocławia - Obornikach Śląskich (39%). We wszystkich pozostałych gminach znajdujących się w pierwszym pierścieniu otaczającym Wrocław poziom niedoszacowania rzeczywistej liczby ludności przekroczył 50% (Kobierzyce 58%, Siechnice 55%, Wisznia Mała 55%, Miękinia 54%, Kąty Wrocławskie 53%, Żórawina 53%). Ukazane rozbieżności wskazują na nieefektywny sposób rejestracji mieszkańców przez statystkę publiczną, który obrazuje zaniżone wartości danych na temat liczby ludności”.

Bazując na powyższych wynikach i badaniach można uznać, że dane statystyczne dotyczące aktualnej liczby ludności na terenie gminy Jelcz-Laskowice oraz te, zawarte w prognozie demograficznej GUS również są niedoszacowane.

### ***Ograniczone zasoby mieszkaniowe – w szczególności w zabudowie wielorodzinnej***

Zgodnie ze Strategią Rozwoju Wrocławskiego Obszaru Metropolitalnego w latach 2018-2023 liczba mieszkań na obszarze WrOF wzrosła o 17,4%, co ilustruje dynamiczny rozwój funkcji mieszkaniowej, zwłaszcza w sektorze komercyjnym. Szczególnie intensywny wzrost obserwowany był w gminach sąsiadujących bezpośrednio z Wrocławiem. W tym samym czasie ceny nieruchomości na rynku mieszkaniowym WrOF wzrosły o niemal 100% (2013–2023), co świadczy o ogromnym popycie, ale również o coraz bardziej ograniczonym dostępie do mieszkań, zwłaszcza dla osób o niższych dochodach. W tym kontekście Jelcz-Laskowice, jako gmina o dużym potencjale terenów mieszkaniowych i korzystnej lokalizacji względem Wrocławia, staje się naturalnym buforem rozwoju mieszkaniowego, z możliwością zaoferowania bardziej przystępnych cenowo rozwiązań mieszkaniowych.

Zasoby mieszkań komunalnych w skali WrOF koncentrują się głównie we Wrocławiu. W strategii WrOF jednoznacznie diagnozuje się niedobór mieszkań komunalnych w stosunku do potrzeb społecznych, co znajduje odzwierciedlenie również w Gminie Jelcz-Laskowice.

Na terenie gminy utrzymuje się wyraźne zapotrzebowanie na zasoby mieszkaniowe o charakterze komunalnym i socjalnym, wynikające z ograniczonych możliwości dochodowych części mieszkańców oraz zjawiska wykluczenia mieszkaniowego. Jednocześnie, zgodnie ze Strategią Rozwoju WrOF, zasoby mieszkań komunalnych koncentrują się przede wszystkim we Wrocławiu, Oławie i Oleśnicy, co skutkuje deficytem dostępnych mieszkań w gminach peryferyjnych – w tym w Jelczu-Laskowicach.

Lokalizacja nowej zabudowy powinna więc uwzględniać również zróżnicowane potrzeby społeczne, w tym możliwość realizacji inwestycji o charakterze komunalnym, TBS lub z dopłatami czynszowymi.

Wzrost cen najmu oraz bariera wejścia na rynek mieszkaniowy zwiększa ryzyko wykluczenia mieszkaniowego, szczególnie wśród osób i rodzin o niższych dochodach oraz migrantów.

Lokalizacja nowej zabudowy powinna zatem uwzględniać różnorodność typologiczną – od inwestycji deweloperskich po mieszkania dostępne czynszowo i komunalne.

## ***Brak dostępnych terenów pod zabudowę mieszkaniową, w tym wielorodzinną w gminach ościennych***

W związku z intensyfikacją procesów suburbanizacyjnych oraz wyczerpywaniem możliwości lokalizacyjnych w gminach bezpośrednio sąsiadujących z Wrocławiem – w szczególności w gminie Czernica – obserwuje się przesunięcie popytu mieszkaniowego w kierunku gmin położonych w tzw. drugiej strefie suburbanizacji, w tym Gminy Jelcz-Laskowice. Zjawisko to znajduje potwierdzenie zarówno w danych migracyjnych, jak i w analizach rynku nieruchomości, wskazujących na systematyczny wzrost cen mieszkań i działek budowlanych w promieniu 20-30 km od Wrocławia.

W tym kontekście Jelcz-Laskowice zyskuje na znaczeniu jako potencjalny kierunek rozwoju zabudowy mieszkaniowej o zróżnicowanej strukturze – zarówno jedno-, jak i wielorodzinnej. Istotnym czynnikiem konkurencyjnym gminy jest dobrze rozwinięta infrastruktura transportowa, w tym dostępność stacji kolejowej Jelcz-Laskowice, stanowiącej obecnie krańcową stację Wrocławskiej Kolei Aglomeracyjnej, przy czym planowana jest modernizacja tej linii i wydłużenie trasy. Bliskość infrastruktury kolejowej oraz istniejące połączenia z Wrocławiem oraz Brzegiem, a dalej Opolem znacząco poprawiają dostępność komunikacyjną gminy w układzie regionalnym.

### ***Migracje***

WrOF charakteryzuje się wyraźnym trendem migracji mieszkańców z Wrocławia do gmin peryferyjnych – takich jak Długołęka, Czernica, Siechnice czy Kąty Wrocławskie – które jednak w dużej mierze wyczerpały już swoje możliwości lokalizacyjne. W tym kontekście Jelcz-Laskowice staje się atrakcyjną alternatywą dla mieszkańców poszukujących miejsca do życia w strukturze metropolitalnej, z dobrą dostępnością do rynku pracy i usług publicznych, a jednocześnie oferującą wyższą jakość przestrzeni i środowiska życia.

Gmina Jelcz-Laskowice należy do głównych miejsc docelowych codziennych migracji do pracy, obok takich lokalizacji jak Wrocław, Kobierzyce czy Oława. Funkcja gospodarcza gminy, oparta m.in. na Wałbrzyskiej Specjalnej Strefie Ekonomicznej, jak również lokalizacja umożliwiająca dogodny transport do Wrocławia, Brzegu czy Opola generuje stabilne i rosnące zatrudnienie, co tworzy konieczność rozwoju zabudowy mieszkaniowej w bezpośrednim sąsiedztwie obszarów pracy, by ograniczyć presję transportową i poprawić warunki życia pracowników. Włączenie nowych mieszkańców w struktury lokalne wymaga zapewnienia im stabilnego zaplecza mieszkaniowego w obrębie dobrze funkcjonujących osiedli z dostępem do edukacji, transportu publicznego i infrastruktury społecznej, które są sukcesywnie rozwijane.

Ponadto, znaczny napływ obywateli spoza kraju, szczególnie pracowników z Ukrainy, zwiększa zapotrzebowanie na mieszkania o charakterze dostępnym oraz blisko miejsc pracy.

### ***Dostępność komunikacyjna***

Z punktu widzenia polityki przestrzennej i strategii rozwoju, lokalizacja nowych inwestycji mieszkaniowych w sąsiedztwie infrastruktury transportu publicznego – w szczególności stacji kolejowych oraz głównych węzłów komunikacyjnych – powinna stanowić jeden z priorytetów działań planistycznych gminy, zgodny z zasadami zrównoważonego rozwoju i integracji funkcjonalnej.

### ***Walory przyrodniczo-krajobrazowe***

Gmina oferuje wysoki poziom jakości życia, wynikający z obecności obszarów zielonych (ponad 30% powierzchni to lasy), terenów rekreacyjnych i zbiorników wodnych. Dobre warunki środowiskowe oraz rozbudowana infrastruktura społeczna sprzyjają trwałemu osiedlaniu się nowych mieszkańców.

Wpisuje się to w założenia Strategii WrOF w zakresie zrównoważonego rozwoju osadniczego, promującego policentryczny model rozwoju aglomeracji i wykorzystanie potencjału gmin peryferyjnych jako pełnoprawnych ośrodków życia, pracy i usług.

Z uwagi na zidentyfikowane potrzeby lokalne oraz zgodność z celami i kierunkami polityki przestrzennej Gminy, konieczne jest wyznaczenie nowych terenów pod zabudowę mieszkaniową w Gminie Jelcz-Laskowice, przy założeniu:

- integracji funkcjonalnej z infrastrukturą społeczną i transportową,
- różnorodności form zabudowy i modelu dostępności mieszkaniowej,
- przeciwdziałania wykluczeniu przestrzennemu i społecznemu,
- oraz zachowania wysokiej jakości przestrzeni i środowiska życia.

Realizacja powyższych kierunków umożliwi zrównoważony rozwój osadniczy gminy i wzmocni jej rolę w strukturze metropolitalnej WrOF.

Uwzględnienie powyższych uwarunkowań uzasadnia przyjęcie, że w planie ogólnym gminy Jelcz-Laskowice można określić wyższe zapotrzebowanie na nową zabudowę mieszkaniową, niż wynika to ze wzoru, o którym mowa w § 3 ust. 2 rozporządzenia Ministra Rozwoju i Technologii z dnia 8 grudnia 2023 r. w sprawie projektu planu ogólnego gminy, dokumentowania prac planistycznych w zakresie tego planu oraz wydawania z niego wypisów i wyrysów (Dz.U. 2023 poz. 2758 ze zm.). Rozwiązanie to znajduje oparcie w rzeczywistych potrzebach społecznych, demograficznych i przestrzennych miasta i pozwala przyjąć założenie, że należy uwzględnić wyżej wskazane aspekty i szczególne uwarunkowania, które pozwalają przyjąć założenie, że poziom niedoszacowania faktycznej liczby obecnych mieszkańców, a co za tym idzie wskaźnik zapotrzebowania na nową zabudowę powinien być zwiększony o 25%.

#### **d) zasady lokalizacji obiektów handlu wielkopowierzchniowego w rozumieniu ustawy z dnia 27 marca 2003 r. o planowaniu i zagospodarowaniu przestrzennym**

Na terenie gminy nie przewiduje się lokalizacji obiektów handlu wielkopowierzchniowego.

Zaleca się rozwój mniejszych obiektów handlowych i usługowych w strefach wielofunkcyjnych, zapewniających mieszkańcom bezpośredni dostęp.

#### **e) zasady lokalizacji kluczowych inwestycji celu publicznego**

Rozwój kluczowych inwestycji celu publicznego, takich jak sieć wodociągowa i kanalizacyjna należy realizować w oparciu o Wieloletni plan rozwoju i modernizacji urządzeń wodociągowych i urządzeń kanalizacyjnych. Jest to dokument, który określa planowane działania w zakresie usług wodociągowo-kanalizacyjnych na okres kilku lat. Zawiera on między innymi: planowany zakres usług, inwestycje rozwojowo-modernizacyjne, działania na rzecz racjonalizacji zużycia wody, nakłady inwestycyjne oraz sposoby ich finansowania. Plan ten pozwala na przewidywanie i planowanie potrzeb zaopatrzenia w wodę i usuwanie ścieków na dłuższy okres, umożliwiając efektywne zarządzanie zasobami i planowanie przyszłych działań. Wieloletnie plany zaopatrzenia w sieci wodociągową i kanalizacyjną należy planować równoległe do opracowywanych planów miejscowych.

Należy wspierać i rozwijać istniejące oraz planowane obiekty kulturalno-oświatowe oraz lokalne sportowo-rekreacyjne w powiązaniu ze świetlicami wiejskimi.

Należy uwzględniać inwestycje celu publicznego oraz inne zadania o charakterze ponadlokalnym, wskazane w dokumentach wyższego rzędu, m.in.:

- Planie zagospodarowania przestrzennego województwa dolnośląskiego, który został przyjęty Uchwałą nr XIX/482/2020 Sejmiku Województwa Dolnośląskiego w dniu 16 czerwca 2020 r.,

- Planie rozwoju infrastruktury transportowej w województwie dolnośląskim z perspektywą do 2030 r., który został przyjęty uchwałą Zarządu Województwa Dolnośląskiego Nr 7077/VI/23 z dnia 20 czerwca 2023 r.,
- Planie zrównoważonego rozwoju publicznego transportu zbiorowego dla województwa dolnośląskiego, który został przyjęty uchwałą Nr LV/2107/14 Sejmiku Województwa Dolnośląskiego w dniu 30 października 2014 r.,
- Strategii Zintegrowanych Inwestycji Terytorialnych Wrocławskiego Obszaru Funkcjonalnego na lata 2021-2027,
- Koncepcji sieci głównych tras rowerowych w województwie dolnośląskim – DOLNOŚLĄSKA CYKLOSTRADA, która została przyjęta uchwałą Nr 4422/VI/21 Zarządu Województwa Dolnośląskiego z dnia 19 października 2021 r.,
- Strategii Energetycznej Dolnego Śląska – kierunki wsparcia sektora energetycznego, która została przyjęta uchwałą Nr 6053/VI/22 w dniu 25 października 2022 r.,
- Uchwale Nr XLI/1407/17 Sejmiku Województwa Dolnośląskiego z dnia 30 listopada 2017 r. w sprawie wprowadzenia na obszarze województwa dolnośląskiego, z wyłączeniem Gminy Wrocław i uzdrowisk, ograniczeń i zakazów w zakresie eksploatacji instalacji, w których następuje spalanie paliw (Dz. U. Województwa Dolnośląskiego z 2017 r., poz. 5155),
- Planie Zrównoważonej Mobilności dla Miejskiego Obszaru Funkcjonalnego Wrocławia (PZM MOFW), który został przyjęty w dniu 25 marca 2022 r. przez Radę Porozumienia Międzygminnego w sprawie powierzenia Gminie Wrocław zadania publicznego i ustalenia zasad współpracy w zakresie opracowania dokumentu pn. „Plan Zrównoważonej Mobilności dla Miejskiego Obszaru Funkcjonalnego Wrocławia”.

Należy jednak mieć na uwadze ocenę aktualności tych zadań i współpracę w tym zakresie z instytucjami odpowiedzialnymi za politykę przestrzenną w województwie dolnośląskim.

#### **f) kierunki rozwoju systemów komunikacji, infrastruktury technicznej i społecznej**

##### **Transport publiczny:**

Kluczowe znaczenie dla rozwoju gminy będzie miał rozwój transportu publicznego. Inwestycje w transport publiczny będą miały pozytywny wpływ na środowisko i jakość życia mieszkańców.

Kluczowym dokumentem strategicznym kraju w odniesieniu do polityki transportowej jest Strategia Zrównoważonego Rozwoju Transportu do 2030 roku. Głównym celem krajowej polityki transportowej Polski jest zwiększenie dostępności transportowej oraz poprawa bezpieczeństwa uczestników ruchu i efektywności sektora transportowego poprzez utworzenie spójnego, zrównoważonego, innowacyjnego i przyjaznego użytkownikowi systemu transportowego w wymiarze krajowym, europejskim i globalnym. Zakłada się przy tym podjęcie następujących działań:

- budowa zintegrowanej i wzajemnie powiązanej sieci transportowej służącej konkurencyjnej gospodarce;
- integracja transportu zbiorowego i indywidualnego;
- poprawa sposobu organizacji i zarządzania systemem transportowym;
- poprawa bezpieczeństwa uczestników ruchu oraz przewożonych towarów;
- ograniczanie negatywnego wpływu transportu na środowisko;
- poprawa efektywności wykorzystania publicznych środków na przedsięwzięcia transportowe.

Należy dążyć do realizacji parkingów Park&Ride, Bike&Ride, pozwalających na integrowanie środków transportu oraz eliminowanie ruchu samochodowego.

### **Infrastruktura techniczna:**

- w przypadku lokalizacji nowej zabudowy, należy dążyć do zapewnienia samowystarczalności energetycznej i realizacji indywidualnych urządzeń elektrycznych w terenach zabudowy jednorodzinnej,
- należy rozwijać infrastrukturę techniczną w pierwszej kolejności na terenach istniejącej zabudowy i sukcesywnie kontynuować rozbudowę w celu zapewnienia dostaw wody dla wszystkich istniejących oraz planowanych terenów zabudowy,
- należy rezerwować korytarze dla umożliwienia realizacji i rozwoju sieci poprzez odcinki dróg publicznych, które to pozwolą na zaprojektowanie odpowiedniego układu, zapewniającego wysoki standard i jakość wody a także przeprowadzenie kanalizacji sanitarnej,
- wzdłuż linii elektroenergetycznych należy uwzględnić pasy technologiczne, w których mogą występować ograniczenia w zabudowie i zagospodarowaniu.

#### **g) zasady lokalizacji urządzeń wytwarzających energię o mocy zainstalowanej przekraczającej 500 kW**

- przewiduje się lokalizację inwestycji z zakresu OZE, z wykluczeniem elektrowni wiatrowych,
- należy rozwijać OZE w pierwszej kolejności na terenach rolnych o niższych klasach bonitacyjnych oraz terenach produkcyjnych lub usługowych,
- należy rozwijać OZE w pierwszej kolejności na terenach z dostępem do istniejącej sieci elektroenergetycznej lub możliwością jej rozbudowy,
- należy uwzględniać możliwości zapewnienia odbioru produkowanej energii – dostępność sieci elektroenergetycznej lub możliwość jej rozbudowy oraz bliskość Głównego Punktu Zasilania,
- w rozwoju OZE w zakresie fotowoltaiki należy uwzględniać dokumenty wyższego rzędu, w tym „Studium uwarunkowań dla lokalizacji wielkopowierzchniowych instalacji fotowoltaicznych na Dolnym Śląsku” (uchwała nr 2487/VII/25 Zarządu Województwa Dolnośląskiego oraz opracowanie ekofizjograficzne gminy).

#### **h) zasady lokalizacji przedsięwzięć mogących znacząco oddziaływać na środowisko**

- przy wyborze lokalizacji należy uwzględnić zróżnicowanie środowiska naturalnego, takie jak wrażliwe obszary przyrodnicze, obszary chronione (np. obszary Natura 2000, rezerваты przyrody) oraz obszary o wysokim potencjale przyrodniczym,
- należy unikać lokalizacji, które mogą prowadzić do zanieczyszczenia lub degradacji zasobów naturalnych, takich jak wody, gleby, powietrze i zasoby naturalne,
- lokalizacja powinna być harmonijna z otoczeniem i nie powinna prowadzić do negatywnych zmian w krajobrazie lub w sposobie użytkowania terenów.
- w celu minimalizacji negatywnego wpływu inwestycji na środowisko, należy stosować najlepsze dostępne techniki, które są dostępne i ekonomicznie wykonalne,
- w przypadku inwestycji, które mogą negatywnie wpływać na zdrowie ludzi (np. emisja substancji szkodliwych), należy przeprowadzić ocenę tego wpływu i wdrożyć środki mające na celu minimalizację negatywnego wpływu na zdrowie ludzi,
- należy zachować bezpieczne odległości od zakładów o dużym i o zwiększonym ryzyku wystąpienia poważnej awarii przemysłowej.

#### **i) zasady kształtowania rolniczej i leśnej przestrzeni produkcyjnej**

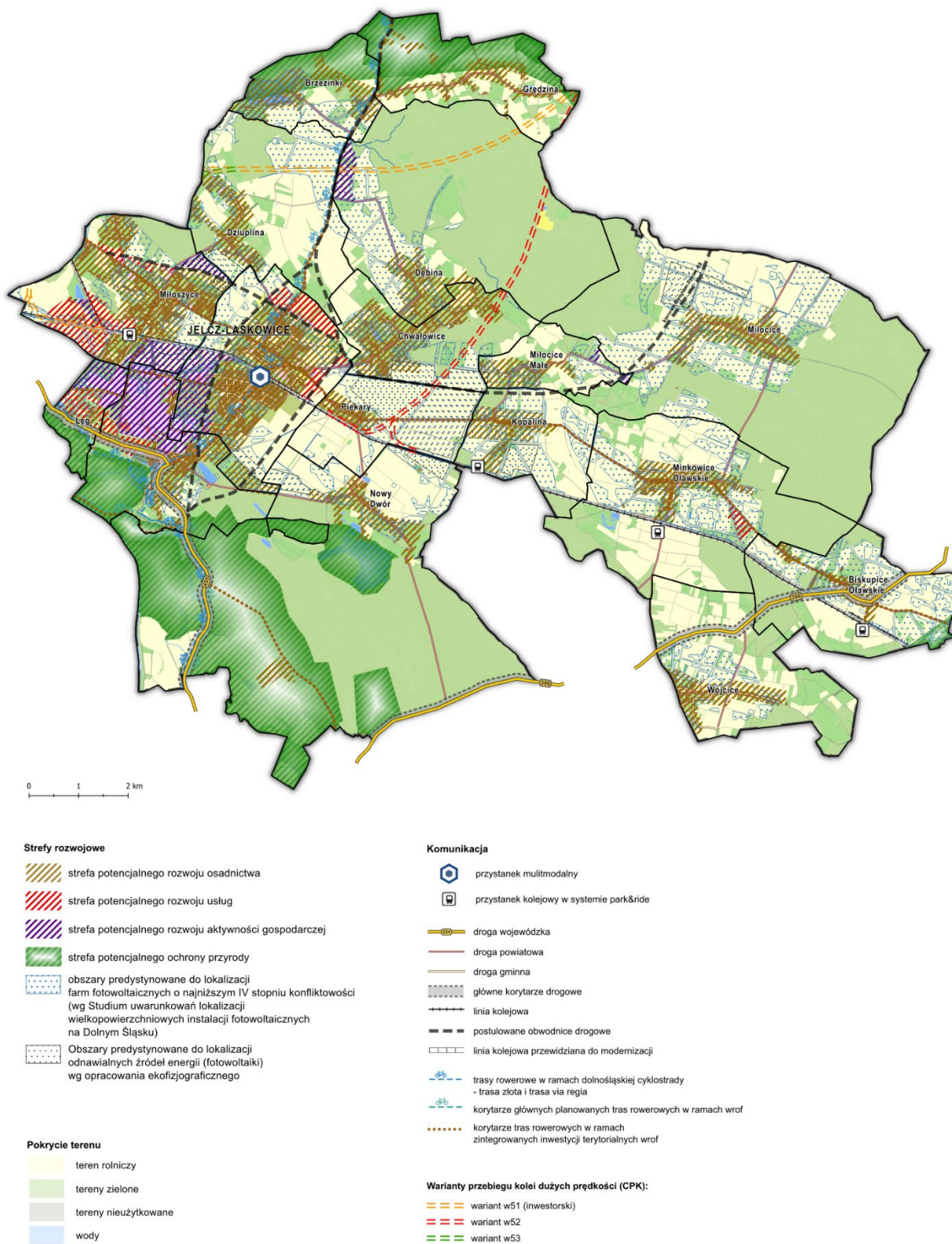
- należy chronić zasoby gruntowe przed ich przeznaczeniem na cele nierolnicze i przed jakościową ich degradacją,
- należy przy lokalizacji terenów budowlanych i zabudowy uwzględniać potrzeby produkcji rolnej,
- utrzymywać strefę zakrzaczeń i zadrzewień śródpolnych, zapobiegających erozję gleby,

- gospodarkę leśną należy prowadzić zgodnie z zasadami powszechnej ochrony lasów, ich trwałości utrzymania, ciągłości i zrównoważonego wykorzystania wszystkich funkcji lasów oraz stworzenia możliwości powiększania zasobów leśnych,
- utrzymanie ładu przestrzennego, czyli takie ukształtowanie przestrzeni, które tworzy harmonijną całość oraz uwzględnia w uporządkowanych relacjach wszelkie uwarunkowania i wymagania funkcjonalne, społeczno-gospodarcze, środowiskowe, kulturowe oraz kompozycyjno-estetyczne,
- gospodarkę przestrzenną prowadzić w oparciu o zrównoważony rozwój, w rozumieniu prawa ochrony środowiska, czyli poprzez taki rozwój społeczno-gospodarczy, w którym następuje proces integrowania działań politycznych, gospodarczych i społecznych, z zachowaniem równowagi przyrodniczej oraz trwałości podstawowych procesów przyrodniczych, w celu zagwarantowania możliwości zaspokojenia podstawowych potrzeb poszczególnych społeczności.

**j) zasady kształtowania zagospodarowania przestrzennego na obszarach zdegradowanych i obszarach rewitalizacji oraz obszarach wymagających przekształceń, rehabilitacji, rekultywacji lub remediacji**

- kształtowanie zagospodarowania przestrzennego na obszarach zdegradowanych opiera się na zasadach harmonizacji, zrównoważonego rozwoju, ochrony środowiska oraz społecznej odpowiedzialności. Obejmuje to analizę przyczyn degradacji, planowanie interwencji (np. remediacje, rekultywacja), a także angażowanie lokalnej społeczności w proces renowacji. Celem jest przywrócenie funkcjonalności, estetyki i przywrócenie równowagi przyrodniczej,
- nie wskazuje się terenów przewidzianych do rehabilitacji i przekształceń. Zostały one wyznaczone w innych dokumentach, które będą podstawą do przekształceń oraz realizacji nowych inwestycji na tych terenach.

**USTALENIA I REKOMENDACJE W ZAKRESIE KSZTAŁTOWANIA POLITYKI PRZESTRZENNEJ  
GMINY JELCZ-LASKOWICE**



**Rysunek 7. Mapa ustaleń i rekomendacji w zakresie kształtowania polityki przestrzennej**

Źródło: opracowanie własne.

## VII. Obszar strategicznej interwencji

*„Obszar strategicznej interwencji – określony w strategii rozwoju obszar o zidentyfikowanych lub potencjalnych powiązaniach funkcjonalnych lub o szczególnych warunkach społecznych, gospodarczych lub przestrzennych, decydujących o występowaniu barier rozwoju lub trwałych, możliwych do aktywowania, potencjałów rozwojowych, do którego jest kierowana interwencja publiczna łącząca inwestycje, w szczególności gospodarcze, infrastrukturalne lub w zasoby ludzkie, finansowane z różnych źródeł, lub rozwiązania regulacyjne”<sup>9</sup>.*

W Strategii Rozwoju Województwa Dolnośląskiego 2030 gmina Jelcz-Laskowice nie została określona jako obszar strategicznej interwencji.

Jednocześnie w trakcie prac dot. opracowania niniejszego dokumentu nie zidentyfikowano potrzeb związanych z wyznaczaniem obszarów strategicznej interwencji o charakterze lokalnym.

---

<sup>9</sup> Ustawa z dnia 6 grudnia 2006 r. o zasadach prowadzenia polityki rozwoju (t.j. Dz. U. z 2025 r. poz. 198.), art. 5.

## VIII. Gospodarowanie wodami, zagrożenia powodzią i suszą

### Gospodarowanie wodami

Na podstawie art. 120 pkt 2) ustawy Prawo Wodne z dnia 20 lipca 2017 r. na terenie gminy nie wyznaczono obszarów ochronnych wód śródlądowych. Na terenie gminy Jelcz-Laskowice zlokalizowane są jedynie stawy, nie występują natomiast jeziora.

Okolice stawów w gminie Jelcz-Laskowice należą do najbardziej urokliwych i najczęściej odwiedzanych atrakcji rejonu. Obfitują w rozległe łąki poprzecinane strumykami, rzadko spotykane bogactwo roślinne oraz gęste lasy.

Tzw. "I staw" to zbiornik wodny o powierzchni 8 ha i głębokości maksymalnej do 12 m. Jest on ulubionym miejscem wypoczynku mieszkańców gminy w letnie dni. Woda jest zdatna do kąpiel, plaża jest strzeżona oraz otoczona bojami. Zbiornik jest wyrobiskiem po eksploatowanej tu w czasach II wojny światowej glinie i piasku, na potrzeby budowy zakładów „Bertha-Werke” w Jelczu.

Tzw. „II staw”. Znacznie mniejszy akwen o powierzchni zaledwie 1,5 ha. Zbiornik powstał w ten sam sposób jak kąpielisko miejskie. Na końcu akwenu znajduje się piaszczysta plaża.

Tzw. „III staw” to zbiornik o powierzchni 3 ha, małej głębokości, zarośnięty przez roślinność wodną.

Największym stawem w okolicach Jelcza-Laskowic jest akwen zajmujący powierzchnię ponad 70 ha, jest własnością prywatną i pełni funkcje hodowlane. Dzięki zróżnicowanej linii brzegowej i licznym wysepkom jest ostoją ptactwa wodnego oraz terenem lęgowym.

W południowo-zachodniej części gminy, przepływa rzeka Odra, przy jej prawym brzegu położone jest miasto Jelcz-Laskowice, przez które przepływa również – rzeka Młynówka Jelecka.

Zgodnie z art. 326 ust. 1 ustawy z dnia 20 lipca 2017 r. Prawo wodne (t.j. Dz. U. z 2025 r. poz. 960 ze zm.) gospodarowanie wodami na terenie gminy Jelcz-Laskowice powinno być prowadzone z uwzględnieniem obowiązujących ustaleń Planu gospodarowania wodami na obszarze dorzecza Odry<sup>10</sup>. W ww. Planie wskazano, iż na terenie gminy występują:

- jednolite części wód powierzchniowych (JCWP):
  - Odra od Kościelnej do granic Wrocławia (kod JCWP RW600012133371),
  - Kanał Graniczny (kod JCWP RW600015136769),
  - Smortawa od źródła do Pijawki (kod JCWP RW600010133239),
  - Smortawa od Pijawki do Odry (kod JCWP RW600011133299),
  - Otocznica (kod JCWP RW600015133189),
  - Dopływ spod Celiny (kod JCWP RW600010133254),
  - Młynówka Jelecka (kod JCWP RW600015133329),
  - Graniczna (kod JCWP RW60001513649),
  - Widawa od zb. Michalice do Oleśnicy (kod JCWP RW60001113659),
- jednolite części wód podziemnych (JCWPd):
  - 109 (kod JCWPd GW6000109),
  - 96 (kod JCWPd GW600096),

---

<sup>10</sup> Przyjętego Rozporządzeniem Ministra Infrastruktury z dnia 16 listopada 2022 r. w sprawie Planu gospodarowania wodami na obszarze dorzecza Odry (Dz. U. z 2023 r. poz. 335).

Ustalenia ww. Planu gospodarowania wodami na obszarze dorzecza Odry dla JCWP dotyczą:

- zestawów działań ukierunkowanych na likwidację presji znaczących powodujących ryzyko nieosiągnięcia celów środowiskowych, ze szczególnym uwzględnieniem:
  - przywrócenia drożności dla migracji ryb oraz połączenia pomiędzy korytem, a terenami zalewowymi,
  - poprawy warunków morfologicznych (siedliskowych) w korycie oraz warunków przepływu wód w kontekście poprawy stanu elementów biologicznych,
  - poprawy jakości wód i ograniczenia dopływu zanieczyszczeń ze źródeł: rolniczych, komunalnych i przemysłowych,
  - spełnienia wymagań obszarów przeznaczonych do ochrony siedlisk lub gatunków ustanowionych w u.o.p., dla których utrzymanie lub poprawa stanu wód jest ważnym czynnikiem w ich ochronie,
- zestawów działań ukierunkowanych na likwidację presji fizykochemicznych i chemicznych mają ograniczyć zanieczyszczenia u źródła ich powstania, ze szczególnym uwzględnieniem:
  - ograniczenia zanieczyszczeń rozproszonych z obszarów rolniczych i z depozycji atmosferycznej,
  - ograniczenia zanieczyszczeń rozproszonych z obszarów zurbanizowanych (miejskich), turystyki i transportu,
  - ograniczenia zanieczyszczeń ze źródeł punktowych – przemysłowych i komunalnych,
- zestawów działań w zakresie realizacji celów środowiskowych dla obszarów przeznaczonych do ochrony siedlisk lub gatunków, dla których utrzymanie lub poprawa stanu wód jest ważnym czynnikiem w ich ochronie zaplanowano realizację:
  - działań wynikających z PO i PZO (plany zadań ochronnych obszarów Natura 2000) dla wodozależnych obszarów chronionych uwzględniających zróżnicowane zagrożenia stwierdzone w czasie ich opracowywania,
  - działań naprawczych w zakresie dopływu zanieczyszczeń mogących mieć wpływ na stan wodozależnych obszarów chronionych,
  - działań naprawczych w zakresie utrzymania naturalnego charakteru koryta w obrębie obszarów wodozależnych.

Na poziomie lokalnym winny być realizowane ustalenia ww. Planu w zakresie kompetencji samorządu lokalnego.

Wskazane jednolite części wód są związane z terenem gminy Jelcz-Laskowice przez ich położenie w granicach gminy albo przez powiązanie hydrograficzne z jej obszarem. Dotyczy to w szczególności rzeki Odry, przepływającej w południowo-zachodniej części gminy, Młynówki Jeleckiej przepływającej przez Jelcz-Laskowice oraz zlewni Widawy obejmującej północną część gminy, w tym rejon Grędziny, Brzezinek i Dziupliny. Pozostałe JCWP wskazane w IIaPGW są powiązane z obszarem gminy poprzez układ zlewniowy i system odwodnienia terenu. JCWPd 109 i JCWPd 96 obejmują natomiast struktury wód podziemnych występujące pod obszarem gminy.

Zgodnie z ustaleniami II aktualizacji Planu gospodarowania wodami na obszarze dorzecza Odry, jednolite części wód występujące na terenie gminy Jelcz-Laskowice charakteryzują się następującym stanem oraz oceną ryzyka nieosiągnięcia celów środowiskowych:

**Tabela 8. Stan i ryzyko środowiskowe JCW w gminie Jelcz-Laskowice**

Nazwa JCW	Stan/potencjał ekologiczny	Stan chemiczny	Stan ogólny	Cel środowiskowy	Ryzyko nieosiągnięcia celu
Odra od Kościelnej do granic Wrocławia RW600012133371	umiarkowany potencjał ekologiczny	poniżej dobrego	zły	umiarkowany potencjał ekologiczny oraz dobry stan chemiczny z uwzględnieniem odstępstw wskazanych w IIaPGW	zagrożona
Kanał Graniczny RW600015136769	staby stan ekologiczny	poniżej dobrego	zły	umiarkowany stan ekologiczny oraz dobry stan chemiczny z uwzględnieniem odstępstw wskazanych w IIaPGW	zagrożona
Smortawa od źródła do Pijawki RW600010133239	staby stan ekologiczny	poniżej dobrego	zły	dobry stan ekologiczny i dobry stan chemiczny	zagrożona
Smortawa od Pijawki do Odry RW600011133299	dobry stan ekologiczny	poniżej dobrego	zły	dobry stan ekologiczny i dobry stan chemiczny	zagrożona
Otocznica RW600015133189	brak badań biologicznych w JCWP	dobry	brak danych	dobry stan ekologiczny i dobry stan chemiczny	zagrożona
Dopływ spod Celiny RW600010133254	brak badań biologicznych w JCWP	poniżej dobrego	zły	dobry stan ekologiczny i dobry stan chemiczny	zagrożona
Młynówka Jelecka RW600015133329	zły potencjał ekologiczny	poniżej dobrego	zły	dobry potencjał ekologiczny i dobry stan chemiczny	zagrożona
Graniczna RW60001513649	umiarkowany stan ekologiczny	poniżej dobrego	zły	dobry stan ekologiczny i dobry stan chemiczny	zagrożona
Widawa od zb. Michalice do Oleśnicy RW60001113659	umiarkowany stan ekologiczny	poniżej dobrego	zły	dobry stan ekologiczny oraz dobry stan chemiczny z uwzględnieniem odstępstw wskazanych w IIaPGW	zagrożona
JCWPd 109 GW6000109	nie dotyczy	dobry	dobry	dobry stan chemiczny i dobry stan ilościowy	niezagrożona
JCWPd 96 GW600096	nie dotyczy	dobry	dobry	dobry stan chemiczny i dobry stan ilościowy	niezagrożona

Źródło: opracowanie własne na podstawie II aktualizacji Planu gospodarowania wodami na obszarze dorzecza Odry oraz kart charakterystyk JCWP i JCWPd udostępnionych przez Państwowe Gospodarstwo Wodne Wody Polskie.

Wyniki wskazują, że jednolite części wód powierzchniowych związane z terenem gminy Jelcz-Laskowice wymagają działań ograniczających presje wpływające na ich stan, w szczególności presje komunalne, rolnicze, przemysłowe, hydromorfologiczne i związane z zagospodarowaniem przestrzennym. Większość JCWP posiada zły stan ogólny i jest zagrożona nieosiągnięciem celów środowiskowych. Korzystniej oceniono jednolite części wód podziemnych JCWPd 109 i JCWPd 96, dla których wskazano dobry stan ogólny oraz brak zagrożenia nieosiągnięcia celów środowiskowych.

## Zagrożenie powodzią

W celu zapewnienia ochrony ludności i mienia przed powodzią obszary szczególnego zagrożenia uwzględnia się w strategii rozwoju gminy<sup>11</sup>. Gmina Jelcz-Laskowice leży w obszarze gospodarowania wodami dorzecza Odry, a dokładniej w regionie wodnym środkowej Odry – zarządzanym przez Regionalny Zarząd Gospodarki Wodnej (RZGW) we Wrocławiu.

W celu ograniczenia potencjalnie negatywnych skutków powodzi należy stosować ustalenia wynikające z Planu zarządzania ryzykiem powodziowym dla obszaru Odry. Realizacja ustaleń Planu skutecznie zapobiega powstawaniu szkód wywołanych powodzią<sup>12</sup>.

Rekomendowany ww. Plan podlega aktualizacji co 6 lat, w myśl art. 173 ust. 19 ustawy Prawo wodne. Obowiązującym od dnia 23 marca 2023 r. dokumentem strategicznym w zakresie bezpieczeństwa powodziowego w Polsce jest aktualizacja dotychczasowego Planu – *aPZRP (Dz. U. 2022 r. poz. 2714)*.

Potencjalnym zagrożeniem występującym na terenie gminy Jelcz-Laskowice jest zagrożenie powodziowe w południowo-zachodniej części, głównie w rejonie osiedla Jelcz i obrębu Łęg oraz w północnych rejonach wsi Grędzina i Brzezinki. Rejon ten został zalany w trakcie powodzi z 1997 r. Północny oraz północno-zachodni obszar gminy, tj. rejon wsi: Grędzina, Brzezinki, Dziuplina został natomiast podtopiony w czasie wspomnianej powodzi wodami powodziowymi rzeki Widawy. Od tego czasu Widawa wielokrotnie występowała z brzegów, stwarzając zagrożenie powodziowe dla północnych rejonów wsi Grędzina i Brzezinki, np. wiosną 2024 r.

Równinne ukształtowanie terenu oraz łagodna forma doliny rzeki Odry warunkują brak terenów osuwiskowych. Degradacja krajobrazu związana z poeksploatacyjnymi formami powstałymi w trakcie powierzchniowej eksploatacji kruszywa (piaski), z uwagi na nieznaczną głębokość wyrobisk, nie powoduje powstania zagrożenia osuwania się mas ziemnych. Formy te, z uwagi na niski poziom wód gruntowych, zwykle wypełniają się wodą i w tym kierunku odbywa się zwykle proces rekultywacji terenu.

Ponadto, teren gminy w jej granicach administracyjnych znajduje się częściowo w zasięgach zalewu wodą o prawdopodobieństwie przewyższenia 0,2% od rzek Odry i Oławy.

Teren ten znajduje się również częściowo na obszarze narażonym na zalanie w przypadku uszkodzenia lub zniszczenia wału przeciwpowodziowego w scenariuszu całkowitego zniszczenia obwałowania od rzek Odry i Oławy, przy wyznaczeniu którego przyjęto przepływ o prawdopodobieństwie przewyższenia 1% oraz na obszarze narażonym na zalanie w przypadku zniszczenia lub uszkodzenia budowli piętrzącej zbiorników Otmuchów i Nysa.

Na terenie gminy Jelcz-Laskowice znajdują się wały przeciwpowodziowe rzeki Odra.

W celu zapewnienia szczelności i stabilności wałów przeciwpowodziowych w odległości 50 m od wału przeciwpowodziowego obowiązują zakazy określone w art. 176 ustawy Prawo wodne.

Zgodnie z najnowszymi mapami ryzyka powodziowego teren osiedla Jelcz oraz miejscowość Jelcz nie jest już objęty ryzykiem zagrożenia powodziowego przy założeniu, że zmodernizowany w 2015 r. wał nie ulegnie awarii. Zagrożone pozostają natomiast miejscowości leżące w zlewni rzeki Widawy miejscowości Grędzina i Brzezinki, w niewielkim stopniu zagrożone mogą być użytki rolne w miejscowości Dziuplina.

---

<sup>11</sup> Zgodnie z art. 326 ust. 1 ustawy z dnia 20 lipca 2017 r. Prawo wodne (t.j. Dz. U. z 2025 r. poz. 960 ze zm.) ustalenia dokumentów planistycznych takich jak plany zarządzania ryzykiem powodziowym uwzględnia się w strategii rozwoju gminy.

<sup>12</sup> Rozporządzenie Rady Ministrów z dnia 18 października 2016 r. w sprawie przyjęcia Planu zarządzania ryzykiem powodziowym dla obszaru Odry (Dz. U. z 2016 r. poz. 1938).

Należy jednak wskazać, że w przeszłości na terenie gminy występowały zdarzenia powodziowe i podtopienia, w tym w maju 2010 r., kiedy doszło do wylania Odry w południowej części gminy, obejmującego rejon osiedla Jelcz oraz do wystąpienia Widawy z brzegów w rejonie miejscowości Brzezinki. Kolejne zdarzenia związane z wysokim stanem Widawy odnotowano w lutym 2024 r. w rejonie Grędziny i Brzezinek, gdzie zalaniu uległy m.in. zabudowania, budynki gospodarcze oraz grunty rolne.

Ponadto, w południowo-zachodniej części gminy znajduje się fragment polderu zalewowego Lipki-Oława położony między rz. Odrą a rz. Widawą, który został utworzony przed rokiem 1945 pełni swoją funkcję do dziś. Jego zadaniem było redukcowanie fali kulminacyjnej oraz ochrona miasta Oława wraz z miejscowościami poniżej. Zgodnie z Programem Planowanych Inwestycji w gospodarce wodnej PGW WP planowane są zadania polegające na opracowaniu dokumentacji oraz uzyskanie decyzji umożliwiającej realizację zadania z zakresu modernizacji wałów polderowych zabezpieczających polder Oława-Lipki. Przewiduje się również przywrócenie ciągłości ekologicznej na rzece Smortawie.

Organem pomocniczym Burmistrza Jelcz-Laskowice w realizacji zadań zarządzania kryzysowego, w tym także związanych z ochroną przeciwpowodziową jest Gminny Zespół Zarządzania Kryzysowego. Jest on powoływany w drodze zarządzania. W jego skład wchodzi pracownicy Urzędu Miasta i Gminy, przedstawiciele służb, straży i inspekcji, którzy zostali wyznaczeni do pracy w zespole.

Podstawowym dokumentem ochrony przeciwpowodziowej na terenie gminy jest „Plan operacyjny ochrony przed powodzią dla Miasta i Gminy Jelcz-Laskowice”, który podlega okresowej aktualizacji.

W 2023 r. na terenie gminy nie doszło do żadnych sytuacji mogących powodować zagrożenie powodziowe. Ze względu na występowanie złotej algi prowadzony był monitoring zbiornika Łacha Jelcz w celu zapobiegania ewentualnemu zagrożeniu związanym ze śnięciem ryb.

11 września 2024 r. wydano ostrzeżenie III stopnia Instytutu Meteorologii i Gospodarki Wodnej przed intensywnymi opadami deszczu. W dniach od 15 września do 27 września 2024 r. na terenie powiatu oławskiego, w tym w gminie Jelcz-Laskowice, obowiązywał alarm powodziowy. W jego trakcie doszło do zalania miejscowości Stanków, położonej na terenie zalewowym i niechronionej wałem. Odnotowano również przesiąki wzdłuż ul. Leśnej w Jelczu-Laskowicach oraz pojedynczy przesiąk na wysokości miejscowości Łęg.

Podczas działań związanych z powodzią mieszkańcy byli na bieżąco informowani poprzez media społecznościowe. Uruchomiono całodobowy numer kontaktowy w Urzędzie, na który zgłaszano problemy i interwencje – wszystkie były sukcesywnie rozwiązywane. Do schroniska szkolnego w Chwałowicach ewakuowano 18 osób, w tym osoby chore i z niepełnosprawnościami, którym zapewniono całodobową opiekę, żywność, środki czystości oraz transport medyczny. W schronisku przebywały również osoby, które samodzielnie ewakuowały się z terenów zagrożonych.

W wyniku powodzi w 2024 r. nie odnotowano strat i szkód w infrastrukturze. Zalaniu uległy 4 budynki gospodarcze oraz uprawy o powierzchni około 409,7 ha. Odnotowano także straty w paszach.

## Zagrożenie suszą

Przeciwdziałanie skutkom suszy powinno być realizowane zgodnie z Planem przeciwdziałania skutkom suszy, przyjętym 18 września 2021 r. na mocy rozporządzenia Ministra Infrastruktury z dnia 15 lipca 2021 r. w sprawie przyjęcia Planu przeciwdziałania skutkom suszy (Dz. U. z 2021 r. poz. 1615). Plan zawiera analizę możliwości zwiększenia zasobów wodnych, propozycje budowy lub modernizacji urządzeń wodnych, zmiany w użytkowaniu wód i retencji oraz katalog działań służących przeciwdziałaniu skutkom suszy<sup>13</sup>. Plan uwzględnia podział terytorium kraju na obszary dorzeczy. Gmina Jelcz-Laskowice została w nim przypisana do obszaru dorzecza Odry.

Zgodnie z powyższym planem działania mające na celu przeciwdziałaniu skutkom suszy i zwiększeniu retencji wodnej na terenach zurbanizowanych powinny polegać m.in. na:

- tworzeniu stref buforowych wzdłuż cieków, ochronie i odtwarzaniu oczek wodnych oraz małych urządzeń piętrzących (zastawek, małych progów, przetamowań),
- retencjonowaniu wody w istniejących zbiornikach i rowach oraz zachęcaniu do wykonywania nowych zbiorników wodnych,
- tworzeniu zadrzewień śródpolnych, pasów buforowych, zachowaniu oraz wykorzystaniu morfologii terenów rolniczych dla odtworzenia śródpolnych oczek wodnych, mokradł, bagien, torfowisk, stref przybrzeżnych rzek oraz zbiorników wodnych, utrzymywaniu lub odtwarzaniu zadarnionych skarp,
- spowolnieniu lub rozproszeniu spływu wód powierzchniowych oraz wzmacnianiu retencji wodnej gleb,
- zrównoważonym nawożeniu oraz wzbogacaniu gleby w próchnicę,
- zwiększeniu udziału Trwałych Użytków Zielonych (TUZ) w ogólnym areale terenów rolniczych.

Ocenę łącznego zagrożenia suszą w powyższym dokumencie uzyskano poprzez zsumowanie wyników zagrożenia uzyskanych kolejno dla suszy rolniczej, hydrologicznej i hydrogeologicznej. W obszarze dorzecza Odry zasięg terenów ekstremalnego i silnego zagrożenia suszą stanowi 71,5%. Skala zagrożenia zjawiska suszy zarówno w podziale na jej typy, jak i w ujęciu sumarycznym wskazuje na silną potrzebę realizacji działań zmierzających do obniżania potencjału jej ryzyka.

Na terenie gminy Jelcz-Laskowice znajdują się zbiorniki mogące w określonych warunkach pełnić funkcje retencyjne, rozmieszczone w różnych miejscowościach, które stanowią ważny element w przeciwdziałaniu skutkom suszy. Zbiorniki te różnią się powierzchnią i pojemnością, co pozwala na ich dopasowanie do lokalnych potrzeb w zakresie retencji wody. Wśród nich wyróżnia się zarówno mniejsze zbiorniki, takie jak te w Dziuplinie (2 zbiorniki), Piekarach, Minkowicach Oławskich (2 zbiorniki), jak i większe obiekty, np. w Miłoszycach, Wójcicach, Nowym Dworze, Grędzinie, Jelczu-Laskowicach czy Chwałowicach. Takie rozmieszczenie zbiorników mogących w określonych warunkach pełnić funkcje retencyjne może zapewnić efektywne gospodarowanie wodami opadowymi w różnych częściach gminy, wspierając przeciwdziałanie skutkom suszy.

Jak wynika z informacji dotyczących zidentyfikowanych problemów z suszą w gminie – na podstawie danych z Systemu Monitoringu Suszy Rolniczej – w gminie Jelcz-Laskowice w 2024 r. zagrożenie suszą występowało, w zależności od rodzaju gleby, w pierwszych miesiącach roku. Od stycznia do maja najbardziej zagrożone suszą były następujące uprawy: zboża ozime, zboża jare i truskawki. Dodatkowo, w okresie od kwietnia do czerwca, suszą zagrożone były krzewy owocowe, rośliny strączkowe oraz rzepak i rzepik.

---

<sup>13</sup> Zgodnie z art. 326 ust. 1 ustawy z dnia 20 lipca 2017 r. Prawo wodne (t.j. Dz. U. z 2025 r. poz. 960 ze zm.) ustalenia dokumentów planistycznych takich jak plany przeciwdziałania skutkom suszy uwzględnia się w strategii rozwoju gminy.

## IX. System realizacji strategii, w tym wytyczne do sporządzania dokumentów wykonawczych

### System wdrażania Strategii

Skuteczna realizacja wyznaczonych celów i kierunków działań dokumentu „Strategii Rozwoju Miasta i Gminy Jelcz-Laskowice na lata 2026-2035” zależy będzie od prawidłowego ustanowienia systemu zarządzania procesami rozwojowymi i włączeniem w te działania szerokiego grona interesariuszy wszystkich szczebli administracji publicznej oraz sektora pozarządowego i gospodarczego. Poza określeniem systemu instytucjonalnego równie ważne będzie zarysowanie warunków organizacyjnych dla wdrażania, monitorowania, aktualizacji i ewaluacji Strategii.

Ze względu na długoterminową perspektywę wdrażania Strategii opisano główne założenia systemu, a szczegółowe rozwiązania będą ustalane według potrzeb wraz z postępowaniem.

### Podmioty odpowiedzialne za wdrażanie strategii

Wdrażanie celów i kierunków działań Strategii polegać będzie przede wszystkim na koordynacji współpracy pomiędzy zaangażowanymi w ten proces podmiotami, tj.:

**Radą Miejską w Jelczu-Laskowicach**, która odpowiada za:

- zatwierdzenie Strategii,
- zatwierdzenie zmian Strategii,
- nadzór nad postępami i efektami wdrażania poprzez zatwierdzanie rocznego raportu o stanie gminy, który zgodnie z ustawą o samorządzie gminnym obejmuje podsumowanie działalności w zakresie realizacji Strategii.

**Burmistrzem Miasta i Gminy Jelcz-Laskowice**, który odpowiada za:

- nadzór nad realizacją celów i kierunków działań przyjętych w Strategii,
- zapewnienie środków finansowych na realizację celów i kierunków działań przyjętych w Strategii poprzez uwzględnienie ich w budżecie miasta i gminy i Wieloletniej Prognozie Finansowej,
- jak również poprzez pozyskiwanie zewnętrznych źródeł finansowania,
- monitoring, ocenę realizacji oraz opracowanie zmian Strategii,
- inicjowanie procedury zmiany Strategii.

**Koordynatorem** wdrażania Strategii (jednostka/osoba w strukturach UMiG Jelcz-Laskowice), który odpowiada za:

- obsługę Burmistrza Miasta i Gminy Jelcz-Laskowice w zakresie jego zadań związanych z realizacją Strategii,
- przepływ informacji na temat działań związanych z wdrażaniem Strategii,
- promocję efektów realizacji Strategii,
- współpracę z interesariuszami Strategii w procesie jej wdrażania.

**Interesariuszami** wdrażania Strategii, którzy odpowiadają za:

- realizację zadań wynikających ze Strategii,
- wnioskowanie o zmiany w Strategii,
- dostarczanie danych do monitorowania oraz oceny wdrażania Strategii.



**Rysunek 8. Podmioty zaangażowane w zarządzanie Strategią**

Źródło: opracowanie własne.

## Monitoring Strategii

Proces monitorowania Strategii prowadzony będzie poprzez następujące działania:

- zbieranie i analizę danych ilościowych i jakościowych wybranych wskaźników, w szczególności opisanych w rozdziale Oczekiwane rezultaty planowanych działań oraz wskaźniki ich osiągnięcia,
- przygotowanie i przedkładanie raportów z przebiegu realizacji Strategii w ramach raportu o stanie gminy, zgodnie z art. 28aa ustawy o samorządzie gminnym.

Monitorowanie umożliwi bieżącą ocenę realizacji zaplanowanych celów kierunków działań Strategii i dostarczy danych do działań ewaluacyjnych.

## Ewaluacja

W związku z postanowieniami art. 10f ust. 5 ustawy o samorządzie gminnym – Strategia podlega aktualizacji, jeżeli wymaga tego sytuacja społeczna, gospodarcza lub przestrzenna gminy albo gdy jest to konieczne dla zachowania jej spójności ze strategią rozwoju województwa. Badanie ewaluacyjne powinien przeprowadzić podmiot zewnętrzny niezależny od podmiotów wdrażających Strategię. Realizowane będą następujące rodzaje ewaluacji:

### 1. Ewaluacja mid-term

Z uwagi na okres wdrażania Strategii do 2035 r. zasadne jest przeprowadzenie ewaluacji „połówkowej” tzw. mid-term, tj. w 2031 r. Celem badania w połowie okresu realizacji jest ocena wstępnych wyników realizacji, takich jak: osiągnięte na danym etapie wdrażania produkty, rezultaty, stopień osiągnięcia celów, wykorzystanie środków finansowych oraz system wdrażania i monitorowania. Decyzję o przeprowadzeniu ewaluacji mid-term podejmie Burmistrz Miasta i Gminy Jelcz-Laskowice na wniosek koordynatora wdrażania Strategii.

## 2. Ewaluacja ex-post

Po zakończeniu okresu realizacji Strategii zostanie przeprowadzona ewaluacja ex-post. Jest to badanie podsumowujące, którego głównym celem jest określenie trwałości zrealizowanych działań oraz stopnia ich oddziaływania. Istotną rolę odgrywa odniesienie się do założonych w Strategii celów oraz ocena, na ile udało się je osiągnąć. Ewaluacja ex-post powinna obejmować również pozytywne i negatywne czynniki wpływające na wdrażanie Strategii, a także identyfikować ewentualne wystąpienie efektów niezaplanowanych. Wyniki ewaluacji ex-post służą nie tylko kompleksowemu podsumowaniu realizacji Strategii, lecz również powinny stanowić istotne źródło informacji w strategicznym planowaniu interwencji publicznych w kolejnych latach. Decyzję o przeprowadzeniu ewaluacji ex-post podejmie Burmistrz Miasta i Gminy Jelcz-Laskowice na wniosek koordynatora wdrażania Strategii.

## 3. Ewaluacja on-going (według potrzeb)

Ocena realizacji Strategii typu on-going może zostać przeprowadzona w każdym momencie jej wdrażania, w sytuacji, gdy nastąpi konieczność potwierdzenia występowania przesłanek, o których mowa art. 10f ust. 5 ustawy o samorządzie gminnym. O potrzebie przygotowania ewaluacji on-going zdecyduje Burmistrz Miasta i Gminy Jelcz-Laskowice na wniosek koordynatora wdrażania Strategii.

## Wytyczne do sporządzenia dokumentów wykonawczych

Za dokumenty wykonawcze uznaje się Plany, Programy, dla których kompetencje do zatwierdzenia z tytułu przepisów prawa posiada Rada Miejska w Jelczu-Laskowicach lub Burmistrz Miasta i Gminy Jelcz-Laskowice. Poniżej prezentowane wytyczne mają zastosowanie dla dokumentów wykonawczych opracowywanych lub aktualizowanych po dacie przyjęcia niniejszej Strategii:

1. Dla wszystkich dokumentów wykonawczych w części dotyczącej monitoringu (jeżeli dotyczy) zaleca się uwzględnienie odpowiednich wskaźników, które zostały wskazane w rozdziale pn. *Oczekiwane rezultaty planowanych działań oraz wskaźniki ich osiągnięcia*.
2. Dla wszystkich dokumentów wykonawczych w części dotyczącej ich zarządzania (jeżeli dotyczy) zaleca się włączenie koordynatora wdrażania Strategii w procesy przepływu informacji w zakresie opracowania i wdrażania przedmiotowych planów i programów.
3. Dla wszystkich dokumentów wykonawczych w części dotyczącej ich realizacji zaleca się wskazanie spójności tych dokumentów z niniejszą Strategią.
4. Dla wszystkich dokumentów wykonawczych realizowanych w sferze społecznej zaleca się uwzględnienie działań/projektów wynikających z adekwatnych celów operacyjnych i kierunków działań wskazanych w *Celu strategicznym 1. Zrównoważony i włączający rozwój społeczny zmierzający do poprawy jakości życia mieszkańców gminy Jelcz-Laskowice*.
5. Dla wszystkich dokumentów wykonawczych realizowanych w sferze gospodarczej zaleca się uwzględnienie działań/projektów wynikających z adekwatnych celów operacyjnych i kierunków działań wskazanych w *Celu strategicznym 2. Konkurencyjna i innowacyjna gospodarka, nauka, edukacja*.
6. Dla wszystkich dokumentów wykonawczych realizowanych w sferze przestrzennej i klimatyczno-środowiskowej zaleca się uwzględnienie działań/projektów wynikających z adekwatnych celów operacyjnych i kierunków działań wskazanych w *Celu strategicznym 3. Wysoki stopień zachowania środowiska naturalnego i adaptacja do zmian klimatu oraz w Celu strategicznym 4. Funkcjonalna i bezpieczna przestrzeń do życia*.
7. Dodatkowo ustalenia i rekomendacje w zakresie kształtowania i prowadzenia polityki przestrzennej zawarte w niniejszej strategii powinny być w pierwszej kolejności przeniesione do aktów planowania przestrzennego sporządzanych dla całego obszaru gminy (Plan ogólny), a następnie powinna nastąpić ich szczegółowa implementacja w miejscowych planach zagospodarowania przestrzennego wg potrzeb.

## X. Ramy finansowe i źródła finansowania

Jednym z warunków realizacji celów zawartych w niniejszej Strategii jest pozyskanie i zabezpieczenie środków finansowych na realizację zaplanowanych celów, kierunków działań i projektów.

Źródłem finansowania działań przewidzianych do realizacji w Strategii będą:

- budżet miasta i gminy,
- budżet wojewody,
- budżet Samorządu Województwa,
- fundusz pracy,
- projekty systemowe i konkursowe w ramach środków budżetu państwa,
- środki z Państwowego Funduszu Rehabilitacji Osób Niepełnosprawnych,
- środki z Unii Europejskiej,
- środki pomocowe pozyskiwane przez interesariuszy uczestniczących w realizacji Strategii,
- środki własne interesariuszy uczestniczących w realizacji Strategii,
- inne środki zewnętrzne (np. Polski Ład).

Skuteczność wyznaczonych działań zależy zarówno od środków finansowych posiadanych przez gminę, jak i efektywności w ich dalszym pozyskiwaniu. Strategia jest podstawą skutecznego pozyskiwania środków finansowych z budżetu państwa i funduszy Unii Europejskiej, dla których stanowi potencjalne uzasadnienie.

Jako uzupełnienie środków gminnych należy wskazać aktywną współpracę z partnerami społecznymi, w tym organizacjami pozarządowymi, które niejednokrotnie mają szersze możliwości ubiegania się o zewnętrzne środki finansowe.

Ramy finansowe realizacji Strategii określać będzie budżet gminy oraz Wieloletnia Prognoza Finansowa Miasta i Gminy Jelcz-Laskowice. Ze względów formalnych i praktycznych nie ma możliwości określenia pozabudżetowych ram finansowania Strategii, w szczególności w zakresie podmiotów spoza sektora finansów publicznych.

## XI. Opis przebiegu opiniowania oraz konsultacji społecznych strategii

Partycypacja społeczna może przybierać różne formy, które różnią się zakresem wpływu mieszkańców na podejmowane decyzje w zależności od stopnia i zakresu gotowości władz publicznych do uznania roli mieszkańców w tych procesach. W rozwoju gminy, ze względu na jej kompleksowy charakter i przedmiot działania – konieczne jest, aby partycypacja społeczna przybierała jak najpełniejszą formę angażowania interesariuszy. Wyrazem tego podejścia jest generalna zasada, że partycypacja społeczna jest niezbędnym elementem działań rozwojowych na etapie przygotowania jak i wdrażania Strategii.

W związku z realizacją tej zasady zostały wprowadzone mechanizmy zapewniające realną partycypację społeczną w procesie opracowywania Strategii oraz formy przygotowania i prowadzenia konsultacji społecznych zapewniające skuteczne włączanie mieszkańców gminy. Włączenie społeczności lokalnej w proces przygotowania Strategii ma na celu lepszą diagnozę sytuacji i pełniejszą analizę potrzeb, co pozwoli podjąć trafniejsze decyzje dotyczące celów strategicznych i operacyjnych oraz uzyskać społeczny konsensus wokół proponowanych rozwiązań. Dzięki społecznej akceptacji zmian zwiększa się szansa na utrzymanie trwałości rezultatów interwencji i minimalizację społecznych konfliktów. Z drugiej strony bezpośrednie uczestnictwo interesariuszy w procesie kształtowania zmian bezpośrednio związanych z podnoszeniem jakości życia przetoży się na zwiększenie wiedzy wśród uczestników procesu, pogłębienie ich identyfikacji z miejscem, a także podniesienie poziomu motywacji związanej z aktywnością społeczną.

W celu przeprowadzenia dogłębnej diagnozy sytuacji społeczno-gospodarczej gminy Jelcz-Laskowice, pełnej identyfikacji potrzeb mieszkańców oraz wyznaczenia celów strategicznych i operacyjnych, 17 czerwca 2025 r. zorganizowano warsztaty konsultacyjne z mieszkańcami i przedstawicielami poszczególnych instytucji z terenu gminy. Na podstawie danych zebranych w trakcie spotkań konsultacyjno-warsztatowych zdefiniowano problemy oraz potencjały, a także opracowane cele strategiczne i operacyjne gminy Jelcz-Laskowice na lata 2026-2035.

Zgodnie z art. 10f ust. 2 ustawy z dnia 8 marca 1990 r. o samorządzie gminnym (Dz. U. z 2025 r. poz. 1153, z późn. zm.), Burmistrz Miasta i Gminy Jelcz-Laskowice 2 marca 2026 r. wystąpił do Zarządu Województwa Dolnośląskiego (dalej jako ZWD) z prośbą o wydanie opinii dotyczącej sposobu uwzględnienia w projekcie „*Strategii Rozwoju Miasta i Gminy Jelcz-Laskowice na lata 2026-2035*” ustaleń i rekomendacji w zakresie kształtowania i prowadzenia polityki przestrzennej w województwie określonych w Strategii Rozwoju Województwa Dolnośląskiego 2030 (dalej jako SRWD 2030).

ZWD w opinii z dnia 23 marca 2026 r. (Załącznik do uchwały nr 3904/VII/26) wskazał, że SRWD 2030 została uchwalona w dniu 20 września 2018 r. i nie zawiera ustaleń oraz rekomendacji w zakresie kształtowania i prowadzenia polityki przestrzennej w województwie, gdyż obowiązek ich uwzględnienia został ustanowiony na mocy art. 5 pkt 1 lit. b ustawy z dnia 15 lipca 2020 r. o zmianie ustawy o zasadach prowadzenia polityki rozwoju oraz niektórych innych ustaw (Dz. U. z 2020 r. poz. 1378), który wszedł w życie z dniem 13 listopada 2020 r. Dodatkowo, na podstawie art. 31 ust. 1 wskazanej regulacji, dotychczasowe strategie rozwoju województw zachowują swoją moc do dnia 31 grudnia 2026 r. (Dz. U. z 2024 r. poz. 862).

Mając na uwadze powyższe, ZWD stwierdził, że obecnie nie ma faktycznej możliwości opiniowania w przedmiocie sposobu uwzględnienia w projekcie „*Strategii Rozwoju Miasta i Gminy Jelcz-Laskowice na lata 2026-2035*” ustaleń i rekomendacji w zakresie kształtowania i prowadzenia polityki przestrzennej w województwie, określonych w SRWD 2030. Niemniej jednak, biorąc pod uwagę spójność z zapisami zawartymi w „*Planie zagospodarowania przestrzennego województwa dolnośląskiego*”, przyjętym uchwałą nr XIX/482/2020 Sejmiku Województwa Dolnośląskiego z dnia 16 czerwca 2020 r.

i opublikowanym w Dzienniku Urzędowym Województwa Dolnośląskiego z dnia 30 czerwca 2020 r. poz. 4036, **Zarząd Województwa Dolnośląskiego pozytywnie zaopiniował projekt „Strategii Rozwoju Miasta i Gminy Jelcz-Laskowice na lata 2026-2035”**, z uwzględnieniem zamieszczonych rekomendacji. Lista rekomendacji uwzględnionych w ww. dokumencie została zawarta w sprawozdaniu z przebiegu i wyników konsultacji.

Ponadto Burmistrz Miasta i Gminy Jelcz-Laskowice w dniu 2 marca 2026 r. wystąpił również do Dyrektora Regionalnego Zarządu Gospodarki Wodnej we Wrocławiu Państwowego Gospodarstwa Wodnego Wody Polskie z prośbą o zgłoszenie ewentualnych uwag oraz opinii do przedłożonego projektu dokumentu pn. „*Strategia Rozwoju Miasta i Gminy Jelcz-Laskowice na lata 2026-2035*”.

Pismem z dnia 31 marca 2026 r., znak: V.RPP.610.227.2026.pp, zostały przekazane uwagi i sugestie dotyczące części strategicznej. Szczegółowe uwagi Państwowego Gospodarstwa Wodnego Wody Polskie zostały zawarte w sprawozdaniu z przebiegu i wyników konsultacji.

W dniach od 2 marca 2026 r. do 7 kwietnia 2026 r., na podstawie uchwały nr LXXV.660.2024 Rady Miejskiej w Jelczu-Laskowicach z dnia 22 marca 2024 r., zmienionej uchwałą nr IX/112/2024 Rady Miejskiej w Jelczu-Laskowicach z dnia 27 grudnia 2024 r., uchwałą nr XVII/197/2025 Rady Miejskiej w Jelczu-Laskowicach z dnia 25 czerwca 2025 r., uchwałą nr XXV/276/2025 Rady Miejskiej w Jelczu-Laskowicach z dnia 30 grudnia 2025 r. oraz uchwałą nr XXVII/308/2026 Rady Miejskiej w Jelczu-Laskowicach z dnia 27 lutego 2026 r., w sprawie przystąpienia do opracowania Strategii Rozwoju Miasta i Gminy Jelcz-Laskowice na lata 2025-2034 oraz określenia szczegółowego trybu i harmonogramu opracowania projektu strategii, w tym trybu konsultacji, o których mowa w art. 6 ust. 3 ustawy z dnia 6 grudnia 2006 r. o zasadach prowadzenia polityki rozwoju, przeprowadzono proces zgłaszania uwag i opinii do upublicznionego projektu dokumentu „*Strategii Rozwoju Miasta i Gminy Jelcz-Laskowice na lata 2026-2035*”.

Do udziału w konsultacjach społecznych zaproszono m.in. mieszkańców miasta i gminy Jelcz-Laskowice, lokalnych partnerów społeczno-gospodarczych oraz sąsiednie gminy i ich związki.

Przedmiotem konsultacji był projekt Strategii udostępniony w wersji elektronicznej na stronie internetowej Urzędu Miasta i Gminy Jelcz-Laskowice <https://jelcz-laskowice.pl/> oraz w Biuletynie Informacji Publicznej Urzędu Miasta i Gminy Jelcz-Laskowice <https://bip.jelcz-laskowice.pl/> w zakładce „*Strategia Rozwoju Miasta i Gminy Jelcz-Laskowice na lata 2026-2035*”, oraz w wersji papierowej w Urzędzie Miasta i Gminy Jelcz-Laskowice do wglądu dla zainteresowanych interesariuszy w pok. nr 16 w godz. od 12:00 do 14:00.

Konsultacje zostały przeprowadzone w formie:

- pisemnej, za pośrednictwem formularza internetowego, który znajduje się pod adresem <https://konsultacjej.webankieta.pl/> w terminie od 2 marca 2026 r. do 7 kwietnia 2026 r.
- spotkania informacyjnego dla zainteresowanych osób i podmiotów, które odbyło się 25 marca 2026 r. o godz. 16:00 w siedzibie Urzędu Miasta i Gminy Jelcz-Laskowice przy ul. W. Witosa 24 w Jelczu-Laskowicach, w sali narad nr 11a.

Do dnia 7 kwietnia 2026 r. w ramach konsultacji wpłynęły 72 uwagi i opinie do projektu Strategii.

Z przebiegu i wyników konsultacji projektu Strategii zostało sporządzone sprawozdanie, które zawierało szczegółowe odniesienie do propozycji, uwag i opinii zgłoszonych zarówno przez mieszkańców, jak i instytucje. Uwagi i rekomendacje uznane za zasadne uwzględniono w treści ostatecznej wersji dokumentu pn. „*Strategia Rozwoju Miasta i Gminy Jelcz-Laskowice na lata 2026-2035*”.

## XII. Opis procedury strategicznej oceny oddziaływania na środowisko

Dnia 2 marca 2026 r. Burmistrz Miasta i Gminy Jelcz-Laskowice wystąpił do Regionalnego Dyrektora Ochrony Środowiska, w sprawie wniosku o uzgodnienie odstąpienia od przeprowadzenia strategicznej oceny oddziaływania na środowisko dla projektu dokumentu „*Strategii Rozwoju Miasta i Gminy Jelcz-Laskowice na lata 2026-2035*”.

Regionalny Dyrektor Ochrony Środowiska we Wrocławiu pismem z dnia 30 marca 2026 r., WSl.411.2.22.2026.ER, mając na względzie uwarunkowania, o których mowa w art. 49 ustawy z dnia 3 października 2008 r. o udostępnianiu informacji o środowisku i jego ochronie, udziale społeczeństwa w ochronie środowiska oraz o ocenach oddziaływania na środowisko (Dz. U. z 2024 r. poz. 1112) **uzgodnił odstąpienie** od przeprowadzenia strategicznej oceny oddziaływania na środowisko dla przedmiotowego projektu dokumentu, zgodnie z art. 48 wyżej cyt. ustawy.

## Spis rysunków

Rysunek 1. Etapy opracowania Strategii Rozwoju Miasta i Gminy Jelcz-Laskowice na lata 2026-2035 .....	8
Rysunek 2. Logika interwencji Strategii .....	17
Rysunek 3. Analizowane scenariusze rozwoju.....	19
Rysunek 4. Model struktury funkcjonalno-przestrzennej.....	37
Rysunek 5. Mapa modelu struktury funkcjonalno-przestrzennej układu przyrodniczego .....	40
Rysunek 6. Mapa modelu struktury funkcjonalno-przestrzennej układu komunikacyjnego.....	42
Rysunek 7. Mapa ustaleń i rekomendacji w zakresie kształtowania polityki przestrzennej.....	54
Rysunek 8. Podmioty zaangażowane w zarządzanie Strategią .....	63

## Spis tabel

Tabela 1. Zestawienie celów strategicznych i operacyjnych Strategii .....	21
Tabela 2. Spójność Celu strategicznego 1 Strategii Rozwoju Miasta i Gminy Jelcz-Laskowice na lata 2026-2035 z nadrzędnymi dokumentami strategicznymi .....	25
Tabela 3. Spójność Celu strategicznego 2 Strategii Rozwoju Miasta i Gminy Jelcz-Laskowice na lata 2026-2035 z nadrzędnymi dokumentami strategicznymi .....	27
Tabela 4. Spójność Celu strategicznego 3 Strategii Rozwoju Miasta i Gminy Jelcz-Laskowice na lata 2026-2035 z nadrzędnymi dokumentami strategicznymi .....	29
Tabela 5. Spójność Celu strategicznego 4 Strategii Rozwoju Miasta i Gminy Jelcz-Laskowice na lata 2026-2035 z nadrzędnymi dokumentami strategicznymi .....	31
Tabela 6. Oczekiwane rezultaty planowanych działań oraz wskaźniki ich osiągnięcia .....	32
Tabela 7. Matryca ewaluacyjna trafności, skuteczności i efektywności realizacji Strategii .....	33
Tabela 8. Stan i ryzyko środowiskowe JCW w gminie Jelcz-Laskowice .....	58

